

**КРАТЪК ОПРЕДЕЛИТЕЛ**  
на  
инвазивните  
чужди видове животни  
от значение за  
Европейския съюз и България



Настоящото издание е изготвено по проект „Повишаване на познанията за чуждите видове с помощта на гражданската наука: Подходи за изпълнение на гражданската наука за чуждите видове, управление на данните и стандарти“ Договор № КП-06-COST-13/ 06.08.2019 г., финансиран от Фонд „Научни изследвания“ в рамките на COST Акция CA17122 „Повишаване на познанията за чуждите видове с помощта на гражданската наука“ (Alien CSI, <https://alien-csi.eu/>). Европейската програма за сътрудничество в областта на науката и технологиите COST се финансира от Европейския съюз.

This guide was prepared and published within the project 'Increasing understanding of alien species through citizen science: Approaches to citizen science, data management and standards' Contract No КП-06-COST-13/ 06.08.2019, funded by the National Science Fund of Bulgaria in the frame of the COST Action CA17122 'Increasing understanding of alien species through citizen science' (Alien CSI, <https://alien-csi.eu/>). COST is supported by the European Union.

**Редактор / Editor:**

Теодора Тричкова / Teodora Trichkova

**Авторски колектив / Authors:**

Теодора Тричкова, Йордан Кошев, Борис Николов, Милчо Тодоров, Румен Томов, Елиза Узунова, Симеон Луканов, Здравко Хубенов, Дилян Георгиев, Тихомир Стефанов / Teodora Trichkova, Yordan Koshev, Boris Nikolov, Milcho Todorov, Rumen Tomov, Eliza Uzunova, Simeon Lukanov, Zdravko Hubenov, Dilian Georgiev, Tihomir Stefanov

ISBN: 978-954-9746-51-8

Институт по биоразнообразие и екосистемни изследвания, БАН (ИБЕИ-БАН) / Institute of Biodiversity and Ecosystem Research, Bulgarian Academy of Sciences (IBER-BAS)

Мрежата за инвазивни чужди видове в Дунавския регион / Danube Region Invasive Alien Species Network (DIAS)

гр. София, 2020 г. / Sofia, 2020

**Снимки на корицата / Cover photos:**

© Христина Калчева (*Harmonia axyridis*), © Любомир Андреев (*Myocastor coypus*), © Милчо Тодоров (*Faxonius limosus*, *Lepomis gibbosus*).

**Полиграфическа реализация / Graphic design and desktop publishing:**

NEO Art – София / NEO Art – Sofia

# КРАТЪК ОПРЕДЕЛИТЕЛ

## на

### инвазивните

### чужди видове животни

### от значение за

### Европейския съюз и България

Редактор:

Теодора Тричкова

Институт по биоразнообразие и  
екосистемни изследвания,  
Българска академия на науките,  
Мрежата за инвазивни чужди видове в  
Дунавския регион (DIAS)

гр. София, България  
2020 г.

Организмите, които в резултат на човешката дейност са въведени извън техните естествени ареали се наричат **чужди видове**. Понастоящем в европейската природна среда има повече от 14 000 чужди вида. Чуждите видове, за които е установено, че въвеждането или разпространяването им в нови територии/ акватории застрашава или въздейства неблагоприятно върху биологичното разнообразие и свързаните с него екосистемни услуги се наричат **инвазивни чужди видове (ИЧВ)**. Инвазивните чужди видове причиняват и значителни икономически загуби и могат да влияят неблагоприятно върху здравето на човека. Приблизително 10% от чуждите видове, разпространени в Европа, се считат за инвазивни.

Рискът от пренасяне на ИЧВ постоянно нараства поради увеличаващите се в световен мащаб търговия, транспорт, туризъм, както и поради изменението на климата. В отговор на нарастващия риск се предприемат различни мерки и инициативи и се разработват законодателни рамки и инструменти на международно, европейско, регионално и национално ниво. През 2014 г. Европейският съюз (ЕС) прие *Регламент (ЕС) № 1143/2014 на Европейския парламент и на Съвета от 22 октомври 2014 година относно предотвратяването и управлението на въвеждането и разпространението на инвазивни чужди видове*. Освен това Европейската комисия съвместно с представители на научната общност и държавите членки изготви **Списък с инвазивни чужди видове, които засягат Европейския съюз (или ИЧВ от значение за ЕС)** към Регламента. Това са видове, чието отрицателно въздействие е толкова значително, че оправдава приемането на специални мерки, приложими в целия ЕС. Съгласно Регламента държавите членки на ЕС трябва да предприемат следните мерки по отношение на ИЧВ, които засягат ЕС: предотвратяване, ранно откриване и бързо премахване на нови ИЧВ, и контрол на вече широко разпространените ИЧВ. Известно е, че предотвратяването на въвеждането на ИЧВ е значително по-евтин и по-ефективен подход, отколкото прилагането на мерки за контрол, след като ИЧВ вече трайно са се разпространили в новите територии/ акватории. Ранното откриване и бързото премахване на ИЧВ е ключов фактор за предотвратяване на тяхното по-нататъшно разпространяване.

Събирането на данни за чуждите видове обаче поставя редица предизвикателства пред компетентните органи и научните среди по отношение на наличието на човешки и финансови ресурси. В това отношение широката общественост може да допринесе в значителна степен за процеса на ранно откриване на ИЧВ чрез участието си в инициативи на гражданската наука. **Гражданската наука** представлява доброволно събиране на информация и нейното предоставяне на учени и професионалисти за последващ анализ и използване. Развитието на гражданската наука през последните години предоставя възможности за подобряване на обмена на данни и знания за чуждите видове, като в същото време осигурява ефективна и висококачествена обществена ангажираност с проблемите, свързани с ИЧВ. Напредъкът в технологиите, особено онлайн записването и приложенията за мобилни телефони, едновременно с развитието на социалните медии, дават огромни възможности за развитието на гражданската наука. Появяват се нови и иновативни техники за анализ, които осигуряват подходящо управление, визуализация, интерпретиране, използване и споделяне на данните.

Съвместният изследователски център на Европейската комисия (European Commission's Joint Research Centre) разработи и поддържа приложението за мобилни телефони **„Инвазивните чужди видове в Европа/ Invasive Alien Species in Europe“** (<https://visitors-centre.jrc.ec.europa.eu/en/media/tools/tracking-invasive-alien-species-europe-mobile-app>). Приложението съдържа подробна информация за ИЧВ, които засягат ЕС и дава възможност на широк кръг ползватели (любители и професионалисти) да получават и споделят информация за ИЧВ в Европа и по този начин да се улесни изпълнението и прилагането на Регламент (ЕС) 1143/2014. Освен това приложението предоставя информация и възможност за регистриране на данни за ИЧВ от регионално значение. В сътрудничество с Международната комисия за опазване на р. Дунав е изготвен и добавен каталог на ИЧВ от значение за Дунавския басейн. Резултатите от пилотно изследване и тестване на приложението в Дунавския регион показваха, че смартфон приложението може да е ефективна платформа за събиране и обмен на данни за ИЧВ с помощта на гражданската наука в България. Приложението е преведено и може да се използва на български език.

През 2018 г. стартира проект към Европейската програма за сътрудничество в областта на науката и технологиите COST – **COST Акция CA17122 „Повишаване на познанията за чуждите видове с помощта на гражданската наука“** (Alien CSI, <https://alien-csi.eu/>), финансиран от Рамковата програма „Хоризонт 2020“ на Европейския съюз. В рамките на този проект и с цел развитие на гражданската наука за ИЧВ в България се изпълняват два проекта, финансирани от Фонд „Научни изследвания“:

- Повишаване на познанията за чуждите видове с помощта на гражданската наука: Подходи за изпълнение на гражданската наука за чуждите видове, управление на данните и стандарти (КП-06-COST-13) (2019–2021 г.), Институт по биоразнообразие и екосистемни изследвания при БАН, и
- Състояние и перспективи на гражданската наука за инвазивните чужди видове в България (КП-06-COST-14) (2019–2021 г.), Лесотехнически университет.

Настоящият **Кратък определител** е изработен в рамките на проект „Повишаване на познанията за чуждите видове с помощта на гражданската наука: Подходи за изпълнение на гражданската наука за чуждите видове, управление на данните и стандарти“ (КП-06-COST-13). Целта му е да предостави информация и повиши осведомеността на ползвателите за ИЧВ животни от значение за ЕС и България. Очакваме Краткият определител да подпомогне участието в инициативи на гражданската наука за ИЧВ, включително регистрирането на ИЧВ с помощта на приложението за мобилни телефони „Инвазивните чужди видове в Европа“, и така да допринесе за изпълнението на Регламент (ЕС) 1143/2014 в България.

Краткият определител съдържа информация и оригинални данни за България за 46 ИЧВ животни от значение за ЕС и България. От тях 18 вида са безгръбначни животни (11 бриозои, 7 вида раци, 4 насекоми и 6 мекотели) и 28 вида са гръбначни животни (11 риби, 2 земноводни, 1 влечуго, 6 вида птици и 8 бозайници). По отношение на България, в Краткия определител са включени всички ИЧВ животни от значение за ЕС, които се срещат в България (11 вида), ИЧВ, които не попадат в списъка на Регламент (ЕС) 1143/2014, но са от значение за България (15 вида) и ИЧВ от предупредителния списък (Alert list) за България (20 вида). Информацията за всеки вид е представена в 5 раздела: 1) Произход; 2) Отличителни белези; 3) Размери; 4) Местообитание; и 5) Разпространение в България. Статиите са илюстрирани със снимки на видовете. Краткият определител е предназначен за широк кръг ползватели, както професионалисти, така и любители.



## Великолепна бриозоа *Pectinatella magnifica* (Leidy, 1851)

**Произход:** Северна Америка

**Отличителни белези:** Образува колонии с разнообразна форма, съставени от множество микроскопични ресничести индивиди (зооиди), разположени в желатиноподобна материя. Зооидите се прикрепят с основата си към желатиноподобния субстрат, а в горната си част са с формата на подкова, завършваща с корона от множество реснички, с помощта на които филтрират водата. Струпванията от зооиди формират характерна структура от външната страна на колониите, наподобяваща множество звездовидни розетки. Цветът на колониите варира от прозрачен до розово-кафяв, понякога зелен поради наличието на синьо-зелени водорасли или цианобактерии, които се развиват в желатиноподобната материя. Колониите се прикрепят към потопени клони, стебла на растения или изкуствени подводни съоръжения, но се срещат и свободно плаващи. Поради ниската си плътност лесно се разпадат на по-малки части. През зимата или при засушаване колониите загиват, отделяйки микроскопични твърди дисковидни структури (статобласти), чрез които животното преживява неблагоприятните условия през зимата и се размножава по безполов път през пролетта.

**Размери:** Образува най-големите колонии сред сладководните бриозои, с размери между 10 и 20 см, достигащи и над 60 см. Една голяма колония съдържа над 2 милиона зооиди.

**Местообитание:** Сладководни стоящи водоеми и големи реки с бавно течение и висока температура на водата. В плитки речни участъци (до 1,5 м дълбочина), с тинесто-глинест или пясъчен субстрат.

**Разпространение:** Река Дунав.

**Автори:** Милчо Тодоров, Теодора Тричкова

**Снимки:** © Милчо Тодоров, 2019 г.



## Кумайски мъхнат крив рак *Eriocheir sinensis* H. Milne Edwards, 1854

**Произход:** Азия

**Отличителни белези:** Главогръдът е почти квадратен като в задната си част е позаоблен, а в средата на предната има вдлъбване. Гръбно има слабо скулптуриране. Челната, околоочната и прилежащата области са снабдени с масивни шипове. Първият чифт гръдни крака (особено масивната част на щипките) са плътно покрити с тъмни фини власинки. Техните средни членчета имат добре развити шипове от вътрешната страна. Останалите 4 чифта гръдни крака са дълги, средните им членчета са снабдени с власинки, а в предната крайна част на първите средни членчета има добре развит шип. Женските раци имат широк корем с U-образна форма, докато при мъжките коремът е тесен с V-образна форма. Окраската е хомогенна, светлокафява, като на коремната страна е по-светла.

**Размери:** Дължина общо над 40 см, ширина на главогръда до 10 см, дължина на краката над 15 см.

**Местообитание:** Катадромен вид; в сладки или бракични води (големи реки, устия) се изхранва и нараства, а в солени води (морета) се размножава.

**Разпространение:** Единични екземпляри са улавяни в българския участък на р. Дунав.

**Автори:** Здравко Хубенов,  
Теодора Тричкова

**Снимки:** © Йордан Куцаров  
(Trichkova et al. 2017,  
Acta Zool. Bulg., Suppl. 9)





## Американски шипобузест рак *Faxonius limosus* Rafinesque, 1817

**Произход:** Северна Америка

**Отличителни белези:** Сладководен прав рак. Характеризира се с кафяво-червени напречни ленти или петна върху гръбната страна и страничните пластинки на коремните сегменти, както и с масивни шипове, разположени странично на „бузите“ пред напречната (шийна) бразда на главогръда. Има една двойка дълги гребени зад очите, които завършват с шипове и ясно изразено разстояние между страничните бразди на главогръда. Предната част на главогръда е тясна, удължена, вдлъбната в средата, без кил, с успоредни ръбове и с дълъг заострен връх. Вътрешната страна на средните членчета на първия чифт гръдни крака е с масивен шип. Щипките са малки и тесни, сравнително гладки, покрити с реснички, не много масивни и по-къси от главогръда. Върхните им части са оранжеви с контрастираща тъмносиня до черна препаска под оранжевия връх.

**Размери:** Дължина до 9–10 см, рядко до 12 см.

**Местообитание:** Езера, блата, реки и канали. Предпочита плитки, топли и мътни водоеми, богати на седименти.

**Разпространение:** Дунавския водосборен басейн – р. Дунав и дунавските приитоци в Северозападна България.

**Автори:** Милчо Тодоров, Теодора Тричкова

**Снимка:** © Милчо Тодоров, 2019 г.



## Американски ръждив рак *Faxonius rusticus* (Girard, 1852)

**Произход:** Северна Америка

**Отличителни белези:** Характерно е наличието на големи ръждивочервени петна от двете страни на главогръда, зад напречната бразда. Външният скелет е гладък, без шипове, с една двойка дълги гребени зад очите, които завършват с шипове. Предната част на главогръда е тясна и удължена, с успоредни ръбове, без кил в средата, и завършва с дълъг заострен връх. Щипките са масивни, твърди и дълги, с гладка повърхост и с S-образна форма на подвижните сегменти. Върхните им части са оранжеви с контрастираща черна препаска под оранжевия връх. Вътрешната страна на средните членчета на първия чифт гръдни крака е с масивен шип.

**Размери:** Общата дължина на тялото достига до 10 см.

**Местообитание:** Езера, реки и потоци с каменисто дъно или с присъствие на макрофитна растителност и потопени клонови корени на дървета.

**Разпространение:** Видът не е установен у нас.

**Автори:** Милчо Тодоров, Теодора Тричкова

**Снимка:** © Peterwchen 2020, Attribution-Share Alike 4.0 International (CC BY-SA 4.0)

<https://creativecommons.org/licenses/by-sa/4.0/deed.en>, Wikimedia Commons (Modified)



## Северен рак *Faxonius virilis* Hagen, 1870

**Произход:** Северна Америка

**Отличителни белези:** Външният скелет е гладък, без шипове, с една двойка гребени зад очите и почти напълно допиращи се странични бразди на главогръда, в задната част на които има светлокафяво петно с формата на чаша. На ръба зад напречната (шийна) бразда на главогръда има един ред туберкули, единият от които е по-силно развит и завършва с шип. Щипките са масивни, широки и сплескани, по ръбовете с жълтеникави туберкули, приличащи на брадавици. От вътрешната страна на средните членчета на първия чифт гръдни крака има ясно изразени шипове.

**Размери:** Дължина на тялото до 10 см, рядко до 12–13 см.

**Местообитание:** Стоящи водоеми, потоци и реки с бавно течение. Каменисто дъно.

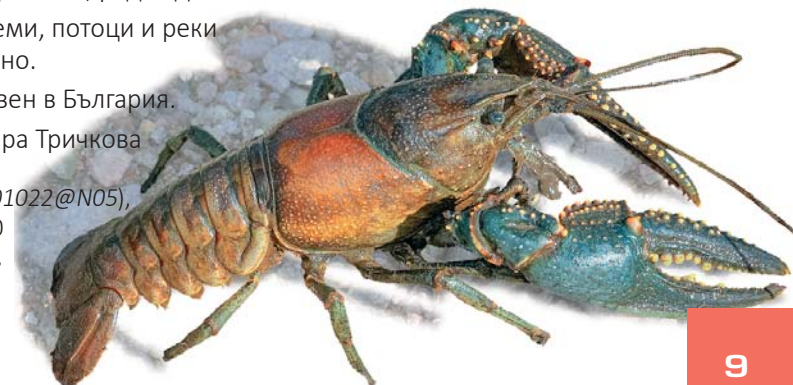
**Разпространение:** Не е установен в България.

**Автори:** Милчо Тодоров, Теодора Тричкова

**Снимка:** © Alan Schmierer

[\(https://www.flickr.com/people/8101022@N05/\)](https://www.flickr.com/people/8101022@N05/),

2012 г., Creative Commons CCO 1.0 Universal Public Domain Dedication, Flickr (Modified)





## Сигнален (калифорнийски) рак *Pacifastacus leniusculus* Dana, 1852

**Произход:** Северна Америка

**Отличителни белези:** Наличие на бяло или светлосиньо петно върху горната страна на масивните щипки, на мястото на свързване на подвижния и неподвижния сегменти. От долната страна щипките са с наситен червен цвят. Гладка повърхност на външния скелет и щипките. Наличие на две двойки гребени зад очите, от които първите са по-добре развити и завършват с шипове. Предната част на главогръда е удължена с централен кил по цялата му дължина, с успоредни ръбове, завършващи с шипове и със заострен връх. Вътрешната страна на средните членчета на първия чифт гръдни крака е без шип.

**Размери:** Обща дължина на тялото до 12 см при женските и до 16 см при мъжките, маса до 200–250 г.

**Местообитание:** Потоци и реки със студена и течаща вода и каменисто дъно.

**Разпространение:** Видът не е установен в България. Среща се в Гърция.

**Автори:** Милчо Тодоров, Теодора Тричкова

**Снимка:** © Теодора Тричкова, 2015 г.



## Червен (луизиански) бламен рак *Procambarus clarkii* Girard, 1852

**Произход:** Северна Америка

**Отличителни белези:** Цветът на тялото варира в широки граници, като най-често е тъмночервен, оранжево-кафяв или червено-кафяв. В акваристиката, в резултат на дългогодишна селекция, се срещат индивиди със синя, жълта, бяла или черна окраска на тялото. Характерен белег за вида е плътното допиране на страничните бразди на главогръда. Главогръдът е тесен, с гранулирана повърхност и грубоват, особено зад напречната бразда, в чиято основа има по два добре развити шипа. Има една двойка сравнително дълги гребени зад очите. Предната част на главогръда е заострена, без централно разположен кил, с триъгълна форма и стесняващи се ръбове, и завършва с малък триъгълнен връх. Щипките са тесни, с S-образна форма, с множество едри туберкули, по-ясно изразени върху гръбната страна.

**Размери:** Обща дължина на тялото до 10–12 см, рядко до 20 см.

**Местообитание:** Постоянни или временно пресъхващи водоеми със стояща или бавнотечаща вода.

**Разпространение:** Не е установен в естествени условия, разпространен е сред акваристите.

**Автори:** Теодора Тричкова, Милчо Тодоров

**Снимки:** © Теодора Тричкова (1),  
© Милчо Тодоров (2 и 3)





## Американски мраморен прав рак *Procambarus virginalis* Lyko, 2017

**Произход:** Северна Америка

**Отличителни белези:** Тялото и щипките са с характерна мраморна окраска на кафяв, тъмнокафяв или зелен фон. Външният скелет е гладък, с няколко шипа зад напречната бразда на главогръда и една двойка гребени зад очите. Предната част на главогръда е леко заострена, без централно разположен кил, с гладки ръбове и завършва с малък триъгълен връх. Щипките са много малки и тесни с фино гранулирана повърхност. Индивидите са само женски, размножаващи се чрез партеногенеза.

**Размери:** Обща дължина на тялото до 10 см, рядко до 13 см.

**Местообитание:** Бавнотечащи реки и стоящи водоеми с богата водна растителност.

**Разпространение:** Не е установен в естествени условия, разпространен е сред акваристите.

**Автори:** Теодора Тричкова, Милчо Тодоров

**Снимка 1:** © Radim Blažek, 2015 г.

**Снимка 2:** © Теодора Тричкова, 2015 г.



## Многоцветна азиатска калинка *Harmonia axyridis* (Pallas, 1773)

**Произход:** Азия

**Отличителни белези:** Видът има овална, почти кръгла форма. Цветът на твърдите крила (елитри) силно варира. Те могат да бъдат бледожълто-оранжеви, оранжеви, червени или черни. По елитрите може да има от 0 до 21 оранжево-червени или черни петна. Главата, антените и устните органи са сламено жълти. Краката най-често са кафяви. Преднегръбът (пронотум) е жълтеникаво-бял с черни петна в центъра. Тези петна могат да бъдат представени под формата на четири черни точки, две изкривени линии, черна М-образна фигура или черен трапец.

Тялото на ларвата е гръбно-коремно сплеснато, удължено и стесняващо се назад. Развитата ларва е черна до тъмносиво-сива с добре забележими светли жълтеникаво-оранжеви петна от страни на 1-ви до 5-ти коремни сегменти. По гръбната и страничната част на корема има шест реда подутини, завършващи с разклонени четинки (сколи). Сколите на 4-ти и 5-ти сегменти при напълно развитата ларва са оранжеви. Ларвите на многоцветната азиатска калинка не могат да бъдат сбъркани с ларвите на други видове калинки в България.

**Размери:** Дължина 5–8 мм.

**Местообитание:** Предпочита дървесно-храстова растителност, но поради широката си полифагия се среща в естествени, полуестествени и антропогенни местообитания.

**Разпространение:** В цяла България.

**Автор:** Румен Томов

**Снимки:** © Румен Томов, © Христина Калчева



**Азиатски стършел*****Vespa velutina nigrithorax*** de Buysson, 1905**Произход:** Азия

**Отличителни белези:** Отличава се с черна глава и оранжево-жълто лице. Гърдите са черно-кафяви. Сегментите на корема са кафяви, разделени с тесни жълти пръстени като единствено четвъртият сегмент е почти изцяло жълто-оранжев. Краката са кафяви с жълти стъпала. Няма забележими морфологични разлики между половите и стерилните женски (работнички). Царицата може да бъде разпозната по раздутия корем и повредените крила в края на сезона. Мъжките са подобни на женските по цвят и размер, но имат по-дълги антени.

Видът лесно може да бъде различен от разпространените в България европейски стършел (*V. crabro*) и ориенталски стършел (*V. orientalis*). Той е малко по-дребен от европейския стършел и е единственият, който има жълти стъпала и почти изцяло черно-кафяво тяло със само един оранжев пръстен на четвъртия коремнен сегмент.

**Размери:** Дължина до 25 мм, царицата до 30 мм.

**Местообитание:** Предпочита места в близост до водни източници. Основната част от гнездата (90%) се изграждат в короната на дърветата и са разположени на височина повече от 10 м. Предпочитани видове за построяване на гнездата са дъб, топола, акация и иглолистни дървета.

**Разпространение:** Не е установен в България.**Автор:** Румен Томов

**Снимка 1:** © Paula Jorge, 2015 г., Attribution-Share Alike 4.0 International (CC BY-SA 4.0) <https://creativecommons.org/licenses/by-sa/4.0/deed.en>, Wikimedia Commons (Modified)

**Снимка 2:** © Père Igor, 2010 г., Attribution-Share Alike 3.0 Unported (CC BY-SA 3.0) <https://creativecommons.org/licenses/by-sa/3.0/deed.en>, Wikimedia Commons (Modified)

**Снимка 3:** © Didier Descouens, 2013 г., Attribution-Share Alike 3.0 Unported (CC BY-SA 3.0) <https://creativecommons.org/licenses/by-sa/3.0/deed.en>, Wikimedia Commons

**Чимширов молец*****Cydalima perspectalis*** (Walker, 1859)**Произход:** Азия

**Отличителни белези:** Яйцата са бледожълти при снасянето, но в края на ембрионалния стадий през обвивката им (хорион) прозират черните главови капсули на ларвите. Възрастните гъсеници имат: лъскава, черна глава; светлозелено тяло с две надлъжни черни дебели ивици; черни точки, оградени с бели ленти по гърба; и бели петна между тъмните ивици от страни на тялото. Какавидите се намират в рехави бели копринени пашкули между листата и летораслите. В началото са зеленикави с тъмни ивици по гръбната част, а към края придобиват кафяв цвят.

Описани са две цветни форми при възрастните: бяла (по-често срещана) и тъмна (по-рядка). При бялата форма предните крила са бели, опасани от голяма, тъмно-кафява лента по краищата. Имат характерно бяло петно, разположено в средата на кафявата лента, покриваща предния ръб на крилото (дискоидална клетка). При тъмната форма предните крила са напълно кафяви, с изключение на бялото петно разположено в дискоидалната клетка. В България няма морфологично близък вид до чимшировия молец, поради което той не може да бъде сбъркан.

**Размери:** Възрастните гъсеници достигат дължина до 40 мм, а какавидите до 15–20 мм. Пеперудите имат размах на крилата до 35–40 мм.

**Местообитание:** В Европа видът се развива по различни видове чимшири (род *Vixus*).

**Разпространение:** В цяла България.**Автор:** Румен Томов

**Снимка 1:** © Nagy Sándor, 2014 г., Attribution 3.0 Unported (CC BY 3.0) <https://creativecommons.org/licenses/by/3.0/deed.en>, Wikimedia Commons (Modified)

**Снимки 2 и 3:** © Румен Томов, 2016 г.







## Азиатски тигров комар *Aedes (Stegomyia) albopictus* (Skuse, 1895)

**Произход:** Азия

**Отличителни белези:** Името на вида се дължи на неговата характерна окраска – черно тяло с бели линии и петна. По черните крака има бели пръстени. По гърба има добре забележима единична бяла линия, която започва от главата и продължава по цялата дължина на гърба. Наличието на тази бяла линия е характерен белег, отличаващ тигровия комар от другите подобни местни и чужди видове.

**Размери:** Възрастните са с дължина около 3–10 мм.

**Местообитание:** В природни условия видът обитава различни хралупи по дърветата. Местата за размножаване са малки, сенчести водни пространства, заобиколени от плътна растителност. Може да колонизира и различни водни пространства и съдове със застояла вода в урбанизирани територии.

**Разпространение:** Предимно в Южна България.

**Автор:** Румен Томов

**Снимка:** © James Gathany, 2002 г., Centers for Disease Control and Prevention's Public Health Image Library (<https://phil.cdc.gov/>), Public Domain (Modified)



## Потамониргус *Potamopyrgus antipodarum* (J. E. Gray, 1843)

**Произход:** Нова Зеландия

**Отличителни белези:** Черупката е конична, с остър връх, дяснозавита, с 5–6 броя навивки, с дълбоки бразди между навивките. Последната навивка доминира над останалите, като при апертурата (отвора на черупката) леко се спуска надолу. Апертурата е коса, овална, на върха леко заострена. Покрита е с твърдо капаче (оперкулум). Оцветяването на черупката е от светло- до тъмнокафяво. Видът ясно се различава от всички Hydrobioidea в България по големите си размери (>6 мм).

**Размери:** Дължина до 6–7 мм, максимална 12 мм.

**Местообитание:** В сладки, бракични и дори солени води. Обитава предимно течещи води. В реките се среща на всякакъв субстрат: тиня, пясък, чакъл, камъни, растителност, но предпочита камъни, обрасли с водорасли.

**Разпространение:** Често срещан и на места масов в реките от Черноморския и Беломорския басейни.

**Автор:** Дилян Георгиев, Теодора Тричкова

**Снимки:** © Дилян Георгиев, © Теодора Тричкова, © Милчо Тодоров





## Физела (Заострена физела) *Physella acuta* (Draparnaud, 1805)

**Произход:** Северна Америка

**Отличителни белези:** Черупката е лявозавита (отворът е от лявата страна), с 5 навивки, средно твърда, удължено овална. Завитостта е остра и равна на половината от височината на апертурата, която е удължено овална и с остър ъгъл в горната си част. Черупката е с жълтеникав или светлокафяв цвят, понякога слабо прозрачна с блед гланц. Тялото е сиво и покрито с петна по горната мантия под черупката; тези петна често се виждат през черупката.

**Размери:** Височина на черупката до 8–12 мм, максимална 16 мм; ширина до 5–7 мм, максимална 9 мм.

**Местообитание:** Стоящи или бавнотечащи води на водоеми с различни размери, върху субстрат от камъни, чакъл или тиня, силно обрасли с водна растителност.

**Разпространение:** Широко разпространен в цяла България.

**Автор:** Дилян Георгиев, Теодора Тричкова

**Снимка:** © Дилян Георгиев



## Бугска грейсена *Dreissena rostriformis bugensis* Andrusov, 1897

**Произход:** Европа (Днепро-Бугския лиман)

**Отличителни белези:** Черупката е закръглено-триъгълна и по-заоблена от тази на зебровата мида. Има асиметрични половини (валви) и изпъкнала коремна страна, поради което мидата не може да бъде поставена да стои права. Гръбният ръб е заоблен, често с криловиден израстък, а коремната линия е S-образна. Има неясен, заоблен, разположен към средата на валвите страничен ръб. Бисусната ямка е разположена в предната третина на валвите. Оцветяването е тъмнокафяво, обикновено с ивици, които не са зигзаговидни.

**Размери:** Дължина на черупката до 33–50 мм.

**Местообитание:** Предпочита стоящи и бавнотечащи води. Прикрепя се към твърд субстрат подобно на зебровата мида. образува смесени колонии със зебровата мида. Първично по-дълбоководен вид.

**Разпространение:** Река Дунав и Дунавския басейн.

**Автори:** Теодора Тричкова, Здравко Хубенов

**Снимки:** © Любомир Андреев (1), © Милчо Тодоров (2)



②

## Зеброва (черна странствваща) мида *Dreissena polymorpha* (Pallas, 1771)

**Произход:** Европа и Азия (Понто-Каспийския регион)

**Отличителни белези:** Черупката е триъгълна със симетрични половини (валви) и плоска коремна страна (мидата може да бъде поставена да стои права). Гръбният ръб е заоблен, а коремната линия е права. Има ясно изразен, разположен към долния край на валвите, страничен ръб. Оцветяването е тъмнокафяво, често със зигзаговидни ивици.

Развитието протича с метаморфоза, като ларвата е планктонна. Кракът при възрастните форми закрънява и те водят прикрепен начин на живот, образувайки колонии и обраствания по твърди повърхности. Прикрепянето се осъществява с бисусни нишки. При зебровата мида бисусната ямка, от която излизат бисусните нишки, е разположена около средата на валвите, откъм коремната страна.

**Размери:** Дължина на черупката до 20–50 мм.

**Местообитание:** Стоящи и бавнотечащи води. С помощта на бисусните нишки се прикрепя към твърди предмети, камъни, растителност, черупки на други миди и охлюви и др.

**Разпространение:** Местен вид за България (р. Дунав, черноморските реки и езера). Пренесен от човека във вътрешните водоеми на територията на цялата страна.

**Автори:** Теодора Тричкова, Здравко Хубенов

**Снимки:** © Matej Poláčik (1), © Любомир Андреев (2), © Теодора Тричкова (3)



①

②

③



### Азуатска корбикула *Corbicula fluminea* (O. F. Müller, 1774)

**Произход:** Азия

**Отличителни белези:** Черупката е масивна, издута, овално-триъгълна и височината ѝ винаги е по-малка от дължината. Асиметрична, пъпът е слабо изпъкнал и не съвпада със средната вертикална ос. Външната повърхност е с ясно изразени концентрични, равномерно разположени бразди. Оцветяването варира от светложълто-зеленикаво (при младите индивиди) до маслинокафяво и черно (при възрастните). Вътрешната повърхност е бяла, жълтеникава, розово-оранжева, светлосиня или тъмнолилава. Ключът има три главни (кардинални) зъба, а страничните (латерални) зъби са силно назъбени и достигат средата на височината на черупката. Развитието протича с метаморфоза, като ларвата е планктонна.

Видът може да се сбърка с близкия до него чужд вид *Corbicula fluminalis*, който досега не е намиран в България. При *C. fluminea* черупката е по-тънка, по-закръглена и по-широка, концентричните бразди са по-дебели и груби и с по-голямо разстояние между тях (по-малко на брой).

**Размери:** Дължина до 40 мм, максимална 50–65 мм, височина 38 мм и дебелина 25 мм.

**Местообитание:** Сладки и бракични води. Среща се в реки, езера, язовири, канали, предпочита големи водоеми и достига по-висока численост в течащи води. Пясъчен, пясъчно-чакълест и каменист субстрат.

**Разпространение:** Широко разпространен вид в р. Дунав и Дунавския басейн. Бързо се разпространява в Черноморския (р. Камчия) и Беломорския (р. Марица) басейни.

**Автор:** Теодора Тричкова, Здравко Хубенов

**Снимки:** © Асен Игнатов (1), © Милчо Тодоров (2)



### Кумайска блатна мида *Sinanodonta woodiana* (I. Lea, 1834)

**Произход:** Азия

**Отличителни белези:** Едра сладководна мида. Черупката е силно издута и с концентрични линии при върха с подчертан релеф, което я отличава от местните видове *Anodonta*. Поради голямата си височина мидата изглежда кръгла, а не овална. Коремният ръб е заоблен, задният ръб е силно изпъкнал. Затварящият механизъм на черупката е без зъби. Оцветяването е маслино до тъмнокафяво, с ясно изразени лъчи, разположени перпендикулярно на растежните линии. Вътрешността на черупката има розов или жълтеникав оттенък за разлика от местните видове, които имат бяло-синкав оттенък. Развитието протича с метаморфоза, като ларвата е паразитна (глохидиум) и се прикрепя към различни видове риби.

Китайската блатна мида може да се сбърка с местните видове обикновена блатна мида *Anodonta cygnaea* и мидата беззъбка *Anodonta anatina*. Те имат по-удължена (овална) форма, с по-успоредни коремни и гръбни ръбове и са с по-малки размери.

**Размери:** Достига дължина 22–30 см и височина около 16 см.

**Местообитание:** Обитава средните и долните течения на реките, както и стоящи водоеми. Предпочита тинесто дъно и топла вода.

**Разпространение:** Широко разпространен вид в р. Дунав и Дунавския басейн. Бързо се разпространява в Беломорския басейн (р. Марица).

**Автор:** Теодора Тричкова, Здравко Хубенов

**Снимки:** © Теодора Тричкова (1), © Асен Игнатов (2)





## Псевдоразбора

*Pseudorasbora parva* (Temminck & Schlegel, 1846)

**Произход:** Азия

**Отличителни белези:** Удължено тяло, слабо сплеснато от страни, покрито с изпъкнали и сравнително едри люспи. Оцветяването е сиво на гърба, със светли страни и жълтеникаво-зелен до сребрист корем. По страните на тялото има видима тъмна ивица, завършваща с черно петно в основата на опашната перка. Главата е сплесната в предната си част, рилото е тънко, а устата малка, крайна, насочена нагоре. Цяла странична линия, разположена централно. По тялото липсват гръбни или коремни килове. Перките са компактни, без удължаване в основата им. Опашната перка е дълбоко врязана.

**Размери:** Дължина до 8 см, максимална 11,0–12,5 см; маса до 50 г.

**Местообитание:** Стоящи водоеми, като канали, язовири, рибовъдни стопанства и кариерни езера, обрасли с макрофитна растителност. Среща се и в долните течения на реките, където обитава бавнотечащи и стоящи участъци с богата растителност.

**Разпространение:** Широко разпространен вид в цяла България.

**Автор:** Теодора Тричкова, Тихомир Стефанов

**Снимки:** © Милчо Тодоров, 2019 г.



## Американски черен бодлив сом

*Ameiurus melas* (Rafinesque, 1820)

**Произход:** Северна Америка

**Отличителни белези:** Тялото е без люспи. Главата е голяма, гръбно-коремно сплесната и заоблена отгоре, с малки очи. Голяма, крайна уста с 8 броя мустаци (по 4 на горната и долната челюсти). Наличие на мастна перка, разположена между гръбната и опашната перки. По един бодлив лъч в гръбната и гръдните перки. Задният ръб на гръдните бодливи лъчи е гладък или слабо наръбен. Къса анална перка (17–24 меки лъча) и квадратна или заоблена опашна перка. Оцветяването на гърба е зеленикаво, кафяво, маслиненосиво, черно, страните са по-светли, а коремът жълт или бял. В основата на опашната перка има по-светла ивица. Перките са видимо по-тъмни от тялото. Характерно е оцветяването на опашната и аналната перки при възрастните – на черно-бели ивици, което се дължи на светло оцветените лъчи на перките и тъмно оцветената мембрана между лъчите. При младите (<100 мм) целите перки може да са черни.

**Размери:** Дължина до 25–30 см, максимална около 65 см; маса до 500–750 г, максимална около 3,5 кг.

**Местообитание:** Прилежащи водоеми на големи равнинни реки (р. Дунав) – канали, езера, както и язовири.

**Разпространение:** Река Дунав и Дунавския басейн.

**Автор:** Теодора Тричкова

**Снимка:** © Теодора Тричкова, 2015 г.





## Американски кафяв (котешки) сом *Ameiurus nebulosus* (Lesueur, 1819)

**Произход:** Северна Америка

**Отличителни белези:** Удължено тяло, без люспи. Главата е голяма, широка, гръбно-коремно сплесната, с малки очи. Голяма, крайна уста с 8 броя мустаци. Мустаците на горната челюст са тъмни, докато тези на долната са по-светли (жълто-кафяви). Наличие на мастна перка, къса анална перка (18-24 меки лъча) и квадратна или заоблена опашна перка. Коремните перки са разположени в средата на корема. Оцветяването на гърба може да бъде жълто-кафяво, маслиново или сиво, докато страните често са изпъстрени с неясни кафяви петна. Коремната част е бледожълта или бяла.

Различава се от *A. melas* по жълто-кафявите мустаци на долната челюст, по-светлата и петниста окраска на тялото, липсата на по-светла ивица в основата на аналната перка, доста по-светлите на цвят опашна и анална перки, при които липсват черно-бели ивици, и силно назъбения заден ръб на гръдните бодливи лъчи.

**Размери:** Дължина до 25 см, максимална около 55 см; маса до 500–750 г, максимална около 2 кг.

**Местообитание:** Прилежащи водоеми на големи равнинни реки (каналы, влажни зони), богати на биогени езера и язовири.

**Разпространение:** Среща се рядко. Съобщаван е от р. Дунав и някои вътрешни водоеми.

**Автор:** Теодора Тричкова

**Снимка 1:** © Lee Weigt, Smithsonian Environmental Research Center (<https://www.flickr.com/people/117184384@N07>), 2006 г., Attribution 2.0 Generic (CC BY 2.0) <https://creativecommons.org/licenses/by/2.0/deed.en>, Flickr (Modified)

**Снимка 2:** © Noel Burkhead, 2006 г., Attribution-Share Alike 2.5 Generic (CC BY-SA 2.5) <https://creativecommons.org/licenses/by-sa/2.5/deed.en>, Public Domain (Modified)



## Канален сом *Ictalurus punctatus* (Rafinesque, 1818)

**Произход:** Северна Америка

**Отличителни белези:** Набито, цилиндрично тяло с широка сплесната глава и голяма крайна уста, като горната челюст се простира извън долната. Оцветяването е маслиносиво, сиво или черно в горната част на тялото и бяло на коремната част. Отстрани на тялото има тъмни точки/петна, които може да липсват при много младите и възрастните индивиди. Мъжките имат по-голяма глава и по-тъмно оцветяване от женските.

Отличава се от другите два вида американски сомове по: по-големите си размери, характерната петниста окраска, по-дългата анална перка (24–29 разклонени лъча) и дълбоко врязаната опашна перка.

**Размери:** Дължина до 57 см, максимална около 130 см; маса до 15–25 кг.

**Местообитание:** Топли равнинни реки, езера, язовири. Предпочита стоящи и бавнотечащи води.

**Разпространение:** Съобщавани са единични екземпляри от вътрешните водоеми. Използва се за аквакултура.

**Автор:** Теодора Тричкова

**Снимка:** © Robert Aquilar, Smithsonian Environmental Research Center (<https://www.flickr.com/people/117184384@N07>), 2006 г., Attribution 2.0 Generic (CC BY 2.0) <https://creativecommons.org/licenses/by/2.0/deed.en>, Flickr (Modified)





## Дъгова (американска) пъстърва *Oncorhynchus mykiss* (Walbaum, 1792)

**Произход:** Северна Америка

**Отличителни белези:** Гладко, вретеновидно тяло, покрито с дребни люспи. Между гръбната и опашната перки има малка перка без лъчи (мастна перка). Много и остри зъби, разположени по всички кости оформящи устната кухина. Гърбът и страните са изпъстрени с малки черни петна с неправилна форма. Отличителен белег от местния вид пъстърва (атлантическа, балканска) са розово-лилавите хоризонтални ивици от двете страни на тялото. Малките и младите риби (с дължина до 15 см) имат 10–12 напречни, тъмни петна по страните на тялото.

**Размери:** Дължина обикновено до 30 см, максимална 60 см; маса до 400 г, максимална 7 кг.

**Местообитание:** Горното течение на реките, високопланински езера и язовири.

**Разпространение:** В цяла България.

**Автор:** Елиза Узунова

**Снимка 1:** © Хомелка, 2013 г., Attribution-ShareAlike 3.0 Unported (CC BY-SA 3.0)  
<https://creativecommons.org/licenses/by-sa/3.0/deed.en>,  
Wikimedia Commons (Modified)

**Снимка 2:** © Теодора Тричкова



## Сувен *Salvelinus fontinalis* (Mitchill, 1814)

**Произход:** Северна Америка

**Отличителни белези:** Гладко, вретеновидно тяло. Наличие на мастна перка. Много и остри зъби. Тъмnozелено до кафяво на цвят тяло с отличителен светъл мраморен рисунък по гърба. Страните са по-светли от гърба и имат бели точки и червени петна, като последните са обградени с бяло-сини „ореоли“. Отличителен белег от местния вид пъстърва (атлантическа, балканска) са белите ръбове, последвани от контрастираща черна ивица по края на гръдната, коремната и аналната перки. Останалата част от тези перки, както и корема са червеникави. Малките риби (до 3–4 см) са трудно различими от тези на дъговата и атлантическата пъстърва.

**Размери:** Дължина обикновено до 30 см, максимална 85 см; маса до 350 г, максимална 3 кг.

**Местообитание:** Горното течение на реките, високопланински езера и язовири.

**Разпространение:** В цяла България.

**Автор:** Елиза Узунова

**Снимка:** © James St. John, 2015 г., Attribution 2.0 Generic (CC BY 2.0)  
<https://creativecommons.org/licenses/by/2.0/deed.en>,  
Flickr (Modified)





## Китайски поспаланко *Percottus glenii* Dybowski, 1877

**Произход:** Азия

**Отличителни белези:** Късо и набито тяло, покрито изцяло с люспи. Голяма глава с високо разположени очи. Устата е голяма с изпъкнала долна челюст и малки остри зъби в няколко реда. Хрилното капаче има характерния за костуроподобните шип, насочен назад, но при китайския поспаланко той е мек. Перките са меки, без бодливи лъчи. Гръбните перки са две, като задната е по-дълга. Гръдните перки са големи, закръглени. Опашната перка също е със закръглена форма. Коремните перки са малки, разположени близо до главата. Оцветяването на гърба и от страни на тялото варира от сиво-зелено до тъмно-кафяво, с тъмни петна и ивици в неправилна форма. Цветът на корема е сив. На главата има тънки тъмни ивици. През размножителния период мъжките стават черни, с яркозелени петна по тялото.

Най-много наподобява на попчетата, от които се различава по коремните перки: при китайския поспаланко те са две, разположени близо до главата и са непропорционално малки, докато при попчетата коремните перки са сраснали в една и имат дисковидна форма.

**Размери:** Дължина до 12 см, максимална 14–25 см; маса до 250 г.

**Местообитание:** Стоящи водоеми, като езера, блата, канали и стари речни корита, обрасли с гъста растителност и с тинест субстрат. Избягва речни участъци с бързо и дори бавно течение.

**Разпространение:** Река Дунав и Дунавския басейн.

**Автор:** Теодора Тричкова

**Снимка:** © Теодора Тричкова, 2017 г.



## Източна гамбузия *Gambusia holbrookii* Girard, 1859

**Произход:** Северна Америка

**Отличителни белези:** Тялото е сиво на цвят, със сребрист корем и напречни редици от черни точки по гръбната и опашната перки. Покрито е с едри люспи. Главата е голяма и сплесната в горната си част. Очите също са големи. Устата е малка и крайна, зъбите са конични или четинковидни. Има слабо изразена странична линия. Гръбната перка е разположена след средата на тялото, а аналната е изместена напред. Мъжките са по-малки от женските, аналната им перка е изместена още по-напред и видоизменена в орган за вътрешно оплождане.

**Размери:** Дължина до 35–45 см при мъжките и 60–80 см при женските.

**Местообитание:** Стоящи и бавнотечащи води; обрасли с водна растителност малки водоеми, езера, разливи и спокойни участъци на реки и потоци.

**Разпространение:** Широко разпространен вид в цяла България.

**Автор:** Теодора Тричкова

**Снимка:** © Милчо Тодоров



**Слънчева риба*****Lepomis gibbosus* Linnaeus, 1758****Произход:** Северна Америка

**Отличителни белези:** Късо, високо, странично сплеснато, почти дисковидно тяло, покрито с дребни люспи. Оцветяването е маслинозелено с оранжеви, зелени, жълти или сини петна по тялото, като цветовете са по-ярки при размножаващите се мъжки. Освен това, мъжките имат ярко черно-червено петно върху задния удължен край на хрилното капаче. Устата е малка, като дължината на горната челюст е колкото диаметъра на окото. Двете части на гръбната перка са свързани, като предната част, състояща се от 10–11 бодливи лъча, е по-ниска от задната, която има 10–12 меки лъча. В аналната перка има 3–4 бодливи лъча. Гръдните перки са силно изнесени напред и дълги – нанасят се три пъти в дължината на тялото.

**Размери:** Дължина до 10 см, максимална 40 см; маса до 450 г, максимална 630 г.

**Местообитание:** Стоящи и бавнотечащи води с обилна растителност.

**Разпространение:** Широко разпространен вид в цяла България.

**Автор:** Теодора Тричкова

**Снимки:** © Теодора Тричкова, © Милчо Тодоров

**Малкоуст костур*****Micropterus dolomieu* Lacepède, 1802****Произход:** Северна Америка

**Отличителни белези:** Тялото е вретеновидно, едро. Две гръбни перки, много близко разположени една до друга, като предната е с 9–11 бодливи лъча, а задната с 13–15 меки лъча. Устата е голяма. Горната и долната челюсти достигат до задния край на окото, което го отличава от голямоустия костур (*Micropterus salmoides*). Очите са червени и често на бузите има бронзови ивици. Оцветяването на възрастните може да варира от тъмнокафяво до тъмно маслинозелено и бронзово. Страните са по-светли от гърба, а коремната страна е кремава до бяла. По двете страни на тялото има от 8 до 15 ясно изразени или по-неясни вертикални ленти, които понякога са прекъснати.

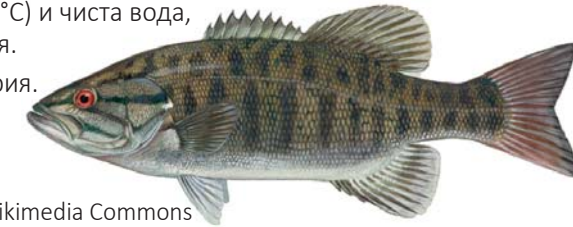
**Размери:** Дължина обикновено до 30–50 см, макс. 70 см; маса до около 3 кг, макс. 5,4 кг.

**Местообитание:** Реки и езера със студена (до 21°C) и чиста вода, каменисто или пясъчно дъно, наличие на укрития.

**Разпространение:** Видът не е установен в България.

**Автор:** Елиза Узунова

**Снимка:** © Duane Raver, U.S. Fish and Wildlife Service, 2007 г., National Digital Library (<https://digitalmedia.fws.gov/digital/>), Public Domain, Wikimedia Commons

**Голямоуст костур*****Micropterus salmoides* (Lacepède, 1802)****Произход:** Северна Америка

**Отличителни белези:** Тялото е вретеновидно, покрито с люспи. Устата е голяма, като горната челюст при възрастните се простира зад окото, което го отличава от други близки видове, като малкоустия костур (*M. dolomieu*). Гръбните перки са две и са ясно отделени една от друга. Предната е съставена от около 10–11 бодливи лъча, докато задната от 11–14 меки лъча. Оцветяването на тялото е масленозелено, малко по-тъмно по гърба и избледняващо до млечнобяло на корема. Поредица от тъмни, понякога черни петна образуват неравни ивици по двете страни на тялото. Очите са със златистожълт цвят. Малките риби са прозрачни, с тъмна ивица, простираща се от устатата до опашката.

**Размери:** Средна дължина на възрастните около 45 см и маса около 1,4 кг. Максимална дължина 97 см и маса 10,1 кг.

**Местообитание:** Язовири, езера, средното и долно течение на реките.

**Разпространение:** Басейна на р. Струма и р. Искър. В язовири, кариерни езера, реки, паркови езера в гр. София и областта.

**Автор:** Елиза Узунова

**Снимка:** © Елиза Узунова, 2018 г.







## Американска жаба бик *Lithobates (Rana) catesbeianus* Shaw, 1802

**Произход:** Северна Америка

**Отличителни белези:** Видът се отличава с маслинозелен гръб, понякога със сиво-кафяви петна с неправилна форма. Коремът е мръсно бял, с жълти или сиви петна. Гушата при мъжките е оцветена в жълто. Главата е широка и плоска, с изразен контраст между светлата долна устна и тъмнозелената горна устна. Очите са изпъкнали, с хоризонтално разположени овални зеници. Тъпанчевата мембрана при мъжките е видимо по-голяма от диаметъра на окоето, докато при женските имат сходни размери.

Американската жаба бик се различава от местните видове водни жаби (родове *Pelophylax* и *Rana*) по относително по-големите си размери, по-голямата тъпанчева мембрана с кожни гънки около нея и специфичното брачно обаждање (кратко, монотонно, нискочестотно квакане, наподобяващо мучене).

**Размери:** Възрастните индивиди достигат дължина до 15 см (максимална 20 см) и маса до 500 г (максимална 800 г), като женските са по-едри и по-тежки. Поповите лъжички също са с големи размери – до 15 см.

**Местообитание:** Среща се в сладководни и бракични водоеми, като езера, блата, тресавища, мочурища, язовири, потоци, канавки и др. Предпочита постоянни и топли стоящи водоеми с гъста растителност и мъртва, гниеща дървесина, но понякога се среща и във временни водоеми, отдалечени от постоянен водоизточник.

**Разпространение:** Видът не е установен на територията на страната.

**Автор:** Симеон Луканов

**Снимка:** © Carl D. Howe, 2004 г., Attribution-Share Alike 2.5 Generic (CC BY-SA 2.5)  
<https://creativecommons.org/licenses/by-sa/2.5/deed.en>,  
Wikimedia Commons



## Гладка (обикновена) ноктестна жаба *Xenopus laevis* Daudin, 1802

**Произход:** Африка

**Отличителни белези:** Външността на този вид жаба е много характерна и е трудно да бъде сбъркан с местни видове. На вътрешните три пръста на задните крайници има издължени, конични и черни на цвят нокти. Поради изцяло водния начин на живот кожата е гладка, със странична линия (подобно на рибите), а езикът и клепачите са редуцирани. Тялото е гръбно-коремно сплеснато, очите са малки и разположени на върха на муцуната. От гръбната страна цветът варира от зеленикаво-кафяв до почти черен, но често се срещат и албиноси; коремът е бледосив до бледорозов, без петна. Мъжките имат поиздължено тяло.

**Размери:** Дължината на тялото е до 15 см при женските и 10 см при мъжките. Масата може да достигне 200 г при най-едрите женски, но обикновено е между 50 и 100 г.

**Местообитание:** Обитава всякакъв тип стоящи водоеми – от заледени езера до пустинни оазиси, като издържа и на по-висока соленост. Избягва течащи води.

**Разпространение:** Видът не е установен на територията на страната.

**Автор:** Симеон Луканов

**Снимка 1:** © Симеон Луканов, 2020 г.

**Снимка 2:** © Теодора Тричкова, 2018 г.





**Червенобуза, жълтобуза и кълмбърлендова  
Водна костенурка**  
*Trachemys scripta* (Thunberg in Schoepff, 1792)

**Произход:** Северна Америка

**Отличителни белези:** Корубата (черупката) е зеленикава, изпъстрена със светли петна, като с възрастта потъмнява и става маслинозелена до тъмно-кафява. Светлите елементи на окраската се запазват по-често при женските, докато мъжките са по-тъмни и се срещат дори почти черни индивиди. Пластронът (долната част на черупката) е жълт с по-малки или по-големи тъмни петна. Характерна е маската на лицето с бели/жълтеникаво-бели надлъжни ивици и слепоочно петно, което липсва при местните видове. При подвида червенобуза водна костенурка (*T. scripta elegans*) слепоочното петно е яркочервено и разположено хоризонтално, при кълмбърлендовата водна костенурка (*T. scripta troosti*) то е жълто и също разположено хоризонтално, а при жълтобузата костенурка (*T. scripta scripta*) – жълто и разположено вертикално. Мъжките индивиди са добре различими от женските по силно издължените нокти на предните крайници, по-дългите и масивни опашки и вдлъбнатия навътре пластрон.

**Размери:** Дължина до 30.2 см и маса до 3 кг при женските и 23 см и 1 кг при мъжките. Новоизлюпените малки са с дължина около 3 см.

**Местообитание:** Водоеми от всякакъв тип, без високопланински, студени потоци. Предпочита стояща вода и обрасли с растителност брегове, често се среща и в бавнотечащи реки и канали.

**Разпространение:** Почти в цялата страна, основно във влажни зони в близост до и в урбанизирани територии. Най-многобройни наблюдения има от югозападна и югоизточна България.

**Автор:** Симеон Луканов

**Снимки:** © Теодора Тричкова (1), © Милчо Тодоров (2)



**Египетска гъска**  
*Alopochen aegyptiaca* Linnaeus, 1766

**Произход:** Африка

**Отличителни белези:** Оперението на тялото е в сиви и кафяви тонове. Маховите пера, кръстът и опашката са черни, надкрилията и подкрилията – бели. Клюнът и краката са розови. Мъжките са малко по-едри от женските.

**Размери:** Дължина 71–73 см (крило 35–43 см), маса 1,50–2,25 кг.

**Местообитание:** Разнообразни влажни зони – езера, язовири, естуари, блата, влажни ливади, водоеми в урбанизирани зони.

**Разпространение:** Няколкократно са регистрирани свободно летящи екземпляри в рамките на гр. София – Южен парк, където е установено и гнездене; птиците са били част от зооколекцията на Зоологическата градина в града. Видът е отбелязан в Румъния и Гърция.

**Автор:** Борис Николов

**Снимка 1:** © Любомир Андреев, 2017 г.

**Снимка 2:** © Amada44, 2011 г., Attribution-Share Alike 4.0 International (CC BY-SA 4.0) <https://creativecommons.org/licenses/by-sa/4.0/deed.en>, Wikimedia Commons (Modified)





## Американска тръноопашата потапница *Oxyura jamaicensis* Gmelin, 1789

**Произход:** Северна и Южна Америка

**Отличителни белези:** Видът е с ясно изразен полов диморфизъм. Мъжките (от подвида *jamaicensis*) са с черно теме и врат, синкав клюн, бели бузи, ръждивокестеняво тяло и светъл корем. Женските са цялостно тъмнокафяви, с по-изразен контрастен рисунък на главата. Дългата опашка, която често се държи полуизправена или вирната вертикално, е характерен белег за тръноопашатите потапници (род *Oxyura*). От обикновената тръноопашата потапница (*O. leucoccephala*), която се среща в България, американската се различава по вдлъбнатия профил на основата на клюна (изпъкнал при обикновената), заемащия по-голяма площ по темето (слизащ до око-то) и врата черен цвят (мъжките) и кремавожълтеникавите бузи (женските).

**Размери:** Дължина 35–43 см, маса 310–795 г, размах на крилете 53–62 см.

**Местообитание:** Сладководни езера и блата с богата водна растителност и открити водни огледала, плитководни и със стабилни водни нива. Извън гнездовия период често обитава и по-големи водоеми, бракични лагуни и естуари. Възможно е видът да бъде наблюдаван самостоятелно или в смесени ята с други видове от разред Anseriformes.

**Разпространение:** Видът не е регистриран в България, макар присъствието му да се счита за вероятно. Отбелязан е в Турция.

**Автор:** Борис Николов

**Снимка 1:** © DickDaniels (<http://carolinabirds.org/>), 2019 г., Attribution-Share Alike 4.0 International (CC BY-SA 4.0) <https://creativecommons.org/licenses/by-sa/4.0/deed.en>, Wikimedia Commons (Modified)

**Снимка 2:** © Alan Schmierer (<https://www.flickr.com/people/8101022@N05>), 2006 г., CCO 1.0 Universal (CCO 1.0) Public Domain Dedication, Flickr (Modified)



## Свещен ибис *Threskiornis aethiopicus* Latham, 1790

**Произход:** Африка (основно), Югозападна Азия

**Отличителни белези:** Видът е без ясно изразен полов диморфизъм. Неоперените части на тялото (глава, врат, клюн и крака) са черни, тялото е бяло, върховете на първостепенните и второстепенните махови пера, както и орнаментните пера по гърба са черни. Черно-бялото оцветяване на вида и характерният за ибисите закривен надолу клюн улесняват разпознаването му.

**Размери:** Дължина на тялото 65–89 см, маса около 1,5 кг, размах на крилете 112–124 см.

**Местообитание:** Разнообразни местообитания – основно периферните части на вътрешни сладководни водоеми, обработваеми полета, пречиствателни инсталации, тревни пространства, сметища, крайбрежни лагуни, приливно-отливни зони и близко разположени до сушата острови, понякога дори крайградски и градски зони.

**Разпространение:** Засега свещеният ибис не е регистриран в България. Отбелязан е в Румъния.

**Автор:** Борис Николов

**Снимка 1:** © A. Davey, 2007 г., Attribution 2.0 Generic (CC BY 2.0) <https://creativecommons.org/licenses/by/2.0/deed.en>, Flickr (Modified)

**Снимка 2:** Hein Waschefort, 2010 г., Attribution-Share Alike 3.0 Unported (CC BY-SA 3.0) <https://creativecommons.org/licenses/by-sa/3.0/deed.en>, Wikimedia Commons (Modified)





## Малък озърличест папагал *Psittacula krameri* Scopoli, 1769

**Произход:** Африка (зоната Сахел) и Азия

**Отличителни белези:** Оперението е изцяло зелено, клюнът е голям и червен на цвят, опашката е дълга и стъпаловидна. Наличен е ясно изразен полов диморфизъм – мъжките имат розово-червена яка по врата и широк черен кант по долната част на бузата. Мъжките са и малко по-едри от женските.

**Размери:** Дължина на крилото 162–189 см, маса 124–180 г.

**Местообитание:** Разнообразни горски и други местообитания, открити селскостопански площи с рехав дървесна растителност, паркове и градини в населени места.

**Разпространение:** Към момента няма постоянна и размножаваща се популация на вида в България, само епизодични наблюдения, основно вследствие на изпуснати от зооколекции екземпляри. Регистриран главно по черноморското крайбрежие, но също и във вътрешността на страната.

**Автор:** Борис Николов

**Снимка 1:** © Борис Николов, 2012 г.

**Снимка 2:** © Vinoth Chandar  
(<https://www.flickr.com/people/44345361@N06>),  
2020 г., Attribution 2.0 Generic (CC BY 2.0)  
<https://creativecommons.org/licenses/by/2.0/deed.en>,  
Flickr (Modified)



## Ингийска Врана *Corvus splendens* Vieillot, 1817

**Произход:** Азия

**Отличителни белези:** Средна по големина вранова птица със стройно телосложение, дълги крака, едър клюн и доста изправено чело. Без ясно изразен полов диморфизъм. Оперението е тъмно, сиво-черно, по-светло странично по гърдите и врата. Ирисът е тъмен, клюнът и краката – черни. Може да се сгречи от разстояние с някой от представителите на семейството, срещащи се в България. От чавката (гаргата) (*Corvus monedula*) се различава по не толкова компактното телосложение, по-дългия клюн, по-големите размери и тъмния ирис. Малко по-дребна е от посевната врана (*C. frugilegus*), която има изцяло черно оперение и по-заострен клюн, и от сивата врана (*C. corone cornix*), която е с контрастно сиво-черно оперение и по-широки криле.

**Размери:** Дължина на тялото 40–43 см, маса 245–371 г.

**Местообитание:** Характерно е тясното съжителство с човека; среща се в разнообразни селища: от големи градски паркове, през жп гари и жилищни квартали до крайбрежни села, основно в равнинни райони. В търсене на храна посещава и разположени в близост до селищата земеделски земи, морски крайбрежия, естуари и големи реки.

**Разпространение:** Досега видът не е регистриран в България. Наблюдаван е в Турция.

**Автор:** Борис Николов

**Снимка:** © Борис Николов, 2007 г.



## Обикновена майна *Acridotheres tristis* Linnaeus, 1766

**Произход:** Азия

**Отличителни белези:** Оперението е кафяво-черно. Подкрилията и основата на първостепенните махови пера са бели. Маховите пера, кръстът и опашката (с изключение на тесен бял кант по края) са черни. Клюнът, краката и голата кожа около окото са жълти. Липсва полов диморфизъм.

**Размери:** Дължина 23–26 см, маса 82–143 г.

**Местообитание:** Среща се в пасища, селскостопански площи, дървесни култури, пустинни оазиси, урбанизирани зони.

**Разпространение:** Видът не е установен в България. Отбелязан е в Турция.

**Автор:** Борис Николов

**Снимка:** © Борис Николов, 2012 г.



**Ондатра*****Ondatra zibethicus*** (Linnaeus, 1766)**Произход:** Северна Америка

**Отличителни белези:** Едра полевка с малки очи, изтеглени към горния край на главата – белег за воден начин на живот. Има кестеняв гръб, на който изпъкват черни осилести косми. Долната страна на стъпалото е без ципи, гола, с добре развити мазоли. Опашката е странично сплесната, покрита с малки люспи и редки косми, които са по-дълги на долната страна и образуват гребен. Може да се сбърка с нутрията или водния плъх (*Arvicola terrestris*). Нутрията обаче е значително по-едра, има цилиндрична опашка, големи резци, оцветени от външната страна в оранжево, бели бузи и дълги бели мустаци. Водният плъх е по-дребен, тежи до 180 г.

**Размери:** Дължина на тялото 23–36 см, дължина на опашката 18,5–29,5 см. Маса до 1,3 кг.

**Местообитание:** Сладководни местообитания (езера, реки). Избягва открити водоеми, такива с каменисто дъно и бедна крайбрежна растителност. Строи специални жилища от тръстика, папур и корени на водни растения, т. нар. хатки с конусовидна форма.

**Разпространение:** Северна България, водоеми в Дунавския басейн. Единични съобщения за Южна България от р. Тунджа (района на Ямбол) и Бургаските езера.

**Автор:** Йордан Кошев

**Снимка 1:** © Mikroskops, 2008 г., Attribution-Share Alike 3.0 Unported (CC BY-SA 3.0) <https://creativecommons.org/licenses/by-sa/3.0/deed.en>, Panoramio (Modified) ②

**Снимка 2:** © Pierre Bona, 2006, Attribution-Share Alike 3.0 Unported (CC BY-SA 3.0), 2.5 Generic, and older versions (2.5, 2.0, 1.0) <https://creativecommons.org/licenses/by-sa/3.0/deed.en>, Wikimedia Commons (Modified) ①

**Нутрия*****Myocastor coypus*** Molina, 1782**Произход:** Южна Америка

**Отличителни белези:** Един от най-едрите гризачи в България. Външно прилича на голям плъх. Тялото е пригодено за полуводен начин на живот. Главата е триъгълна, очите и ушите са малки. Очите са разположени в горната част на главата. Има много добре развити резци с оранжева предна повърхност на емайла. Цветът на козината варира от жълто-кафяв до тъмнокафяв, като в природата не са рядкост и белите форми (леуцисти и албиноси). Бузите са светли до бели и имат дълги бели мустаци. На задните лапи има плавателна ципа. Може да се сбърка с ондатрата, но тя е по-дребна, няма ципи на задните лапи и опашката ѝ е странично сплесната, докато при нутрията е цилиндрична. Водният плъх (*A. terrestris*) е доста по-дребен. Може да се сгреша и с евразийския бобър (*Castor fiber*), но бобърът е значително по-едър (тежи от 10 до 30 кг) и има плоска опашка.

**Размери:** Дължина на тялото 42,7–57,5 см, опашка 34,0–40,5 см. Средна маса 4–6 кг, като мъжките може да достигнат до 10 кг.

**Местообитание:** Бавнотечащи реки, оризища, напоителни канали, язовири и микроязовири. Предпочита водоеми с обилна водна и хидрофилна растителност и избягва тези с голи и каменисти брегове. Обитава както сладководни така и бракични водоеми покрай черноморския бряг.

**Разпространение:** Среща се в ниските части на цялата страна, по-често в Южна България.

**Автор:** Йордан Кошев

**Снимка 1:** © Любомир Андреев, 2016 г. ①

**Снимка 2:** © Timo Sack, 2007 г., Attribution-Share Alike 2.5 Generic (CC BY-SA 2.5) <https://creativecommons.org/licenses/by-sa/2.5/deed.en>, Wikimedia Commons (Modified) ②



## Персийска (Кавказка) катерица *Sciurus anomalus* Güldenstädt, 1785

**Произход:** Азия

**Отличителни белези:** Малка дървесна катерица. Има ръждива до светложово-жълта коремна част на тялото, което я отличава от местния вид обикновена катерица (*Sciurus vulgaris*), която е с бял корем. По-малко изпъкнали кичури на ушите (1,0–1,2 см) в сравнение с обикновената катерица (2,5–3,5 см) и по-къса опашка.

**Размери:** Обща дължина на тялото 32,2–35,8 см, дължина на опашката 13–18 см, маса при възрастните 250–410 г.

**Местообитание:** Предпочита широколистни гори, доминирани от дъб и бук, примесени с овощни дървета (ябълки, круши, сливи, глог и др.). Среща се и в изцяло овощни градини.

**Разпространение:** Не е разпространена в България. Въведена е малка популация в Европейската част на Турция (гр. Истанбул). Има съобщения за индивиди в турската част на Странджа планина, на около 10–50 км от българската граница.

**Автор:** Йордан Кошев

**Снимка 1:** © Mohammad Amin Ghaffari (<https://www.inaturalist.org/users/3948500>), 2019 г., Attribution 4.0 International (CC BY 4.0) <https://creativecommons.org/licenses/by/4.0/deed.en>, iNaturalist (Modified)

**Снимка 2:** © Esin Üstün (<https://www.flickr.com/people/126011817@N06>), 2014 г., Attribution 2.0 Generic (CC BY 2.0) <https://creativecommons.org/licenses/by/2.0/deed.en>, Flickr (Modified)

②



①



## Азиатски (сибирски) бурундук *Tamias (Eutamias) sibiricus* Laxmann, 1769

**Произход:** Азия

**Отличителни белези:** Малка наземна катерица с пясъчножълта до червеникаворъждива козина на гърба, бяла козина на гърдите и корема и дълга пухкава кафяво-сива опашка. От гърба на задната част на главата до опашката има пет тъмни надлъжни ивици, разделени от по-светли зони със същата ширина. Може да се сбърка с обикновената катерица, но е много по-дребна от нея.

**Размери:** Дължина на тялото и главата 12,4–16,8 см, дължина на опашката 9,0–13,3 см, маса 74–123 г.

**Местообитание:** Среща се от морския бряг до ръба на горския пояс в планините. Обитава широколистни гори, смесени широколистни и иглолистни гори и градски паркове.

**Разпространение:** Не е разпространен в България, но се отглежда като домашен любимец или на открито в клетки за атракция в заведенията.

**Автор:** Йордан Кошев

**Снимки:** © Frank Vassen (<https://www.flickr.com/people/42244964@N03>), 2016 г., Attribution 2.0 Generic (CC BY 2.0) <https://creativecommons.org/licenses/by/2.0/deed.en>, Flickr (Modified)



## Източна сива катерица *Sciurus carolinensis* Gmelin, 1788

**Произход:** Северна Америка

**Отличителни белези:** Може да бъде сбъркана с обикновената катерица (*S. vulgaris*), която се среща у нас. Сивата катерица има преобладаващо сив цвят, по-набито и по-едро тяло, и опашката ѝ е по-дълга от тялото. През зимата няма кичури от косми на ушите.

**Размери:** Дължина на главата и тялото 38,0 и 52,5 см, дължина на опашката 15–25 см. Възрастните тежат между 300 и 710 г.

**Местообитание:** Широколистни и смесени гори в градски и крайградски зони, като рядко е далеч от водоеми. Предпочита зрели гори с изобилие на семена и ядки.

**Разпространение:** Единични наблюдения на индивиди, вероятно избягали домашни любимци, в гр. София и гр. Варна. Няма данни за установяване на популация.

**Автор:** Йордан Кошев

**Снимка:** © Милчо Тодоров, 2018 г.





## Американска норка *Neovison vison* Schreber, 1777

**Произход:** Северна Америка

**Отличителни белези:** Полуводен бозайник с малка муцуна, къси уши, къси крайници и опашка около една трета от дължината на тялото. Козината е тъмнокафява, като отдолу по гърдите и корема може да бъде по-светла. Избягалите норки от фермите за кожи имат многобройни цветови вариации – от бяло, сиво или светлобежово до черно. Американската норка е сходна по външен вид с изчезналата в България европейска норка (*Mustela lutreola*). При европейската норка на горната и долната устна има бяло петно, докато при американската норка това петно е само на долната устна. Американската норка може да се сбърка с видрата (*Lutra lutra*), но тя е по-едра и има бяло петно, започващо от шията, преминаващо през гърдите и достигащо до корема.

**Размери:** Дължина 34–45 см при мъжките и 31–38 см при женските. Маса до 1,5 кг при мъжките и 0,4–0,8 кг при женските.

**Местообитание:** Среща се главно в сладководни местообитания, като предпочита брегове на реки и потоци с гъста растителност, блата, езера и водоеми с тръстикови масиви, набраздени от канали. У нас избягали индивиди от фермите за кожи се срещат също в урбанизирани територии, рибарници, населени места и др.

**Разпространение:** Наблюдавани са индивиди около фермите за кожи, в които се отглеждат американски норки, напр. в околностите на селата Маджерито и Загоре и други по-отдалечени от тях места.

**Автор:** Йордан Кошев

**Снимка 1:** © КАЖИ (Кампании и активизъм за животните в индустрията, <https://caai.bg/>), 2019 г., Flickr

**Снимка 2:** © Борис Николов, 2008 г.

①



②



## Енотовидно куче *Nyctereutes procyonoides* Gray, 1834

**Произход:** Азия

**Отличителни белези:** Има характерна козина, оцветена в комбинация от черно, сиво, кафяво и бяло, с дължина на космите до 12 см. Краката са къси, опашката също е къса (не достига земята), рунтава, покрита с дълги и гъсти косми. Главата е малка, с къса и заострена муцуна. Задните части на ушите са черни. Муцуната е с характерно черно петно във вид на непълна маска през очите. С късите крака, широко тяло и дълга козина, понякога, особено през зимата, наподобява на язовеца (*Meles meles*). При този вид обаче от муцуната през очите и ушите минават две ясни черни ивици и краката са оцветени в черно.

**Размери:** Дължина на главата и тялото 65–80 см, дължина на опашката 15–26 см, маса 5,5–6,5 кг.

**Местообитание:** Влажни отворени местообитания: влажни ливади и гори с рядък подлес, но с изобилие на подраст, мочурища, речни долини или градини. Може да се срещне в широки горски масиви, открити агроценози и околградски райони.

**Разпространение:** С ниска плътност в цяла България, предимно в ниските части на страната, но може да се срещне и в планинските масиви.

**Автор:** Йордан Кошев

**Снимка:** © 663highland, 2006 г., Attribution-Share Alike 3.0 Unported (CC BY-SA 3.0), <https://creativecommons.org/licenses/by-sa/3.0/deed.en>, Wikimedia Commons (Modified)





## Американски енот (миеща мечка) *Procyon lotor* Linnaeus, 1758

**Произход:** Северна Америка

**Отличителни белези:** Средно голям хищник с характерен извит назад гръбнак, приличаш на мечка. Козината му на раменете и гърба е червеникаво-кафява, а на коремната страна – бяла или светлокафява. На лицевата част има черна маска, която започва над очите с две ленти по протежение на бузите, подчертани от бели линии непосредствено над и под маската. На опашката има 4–7 черни пръстена. Може да се сбърка с енотовидното куче, при което обаче опашката е по-къса и без пръстени, ушите са с бели краища и липсва черна ивица между очите.

**Размери:** Дължина на главата и тялото 63,4–95,0 см, дължина на опашката 19,2–40,5 см. Мъжките тежат средно 6,79 кг, а женските 5,94 кг.

**Местообитание:** Видът е привързан към вода, обитава гористи блата, мангрови гори, наводнени гори и тресавища. Адаптира се добре към живот в градовете.

**Разпространение:** Видът не е разпространен в България. Отглежда се в зоопаркове и частни зоокътове и колекции. Наблюдаван е в Сърбия, на около 300 км от българската граница.

**Автор:** Йордан Кошев

**Снимка 1:** © Милчо Тодоров, 2017 г.

**Снимка 2:** © Michael Gäbler ([https://commons.wikimedia.org/wiki/User:Michael\\_G%C3%A4bler](https://commons.wikimedia.org/wiki/User:Michael_G%C3%A4bler)), 2009 г., Attribution 3.0 Unported (CC BY 3.0) <https://creativecommons.org/licenses/by/3.0/deed.en>, Wikimedia Commons (Modified)



### БЕЗГРЪБНАЧНИ ЖИВОТНИ

<i>Pectinatella magnifica</i> – М. Тодоров, Т. Тричкова	6
<i>Eriocheir sinensis</i> – З. Хубенов, Т. Тричкова	7
<i>Faxonius limosus</i> – М. Тодоров, Т. Тричкова	8
<i>Faxonius rusticus</i> – М. Тодоров, Т. Тричкова	9
<i>Faxonius virilis</i> – М. Тодоров, Т. Тричкова	9
<i>Pacifastacus leniusculus</i> – М. Тодоров, Т. Тричкова	10
<i>Procambarus clarkii</i> – Т. Тричкова, М. Тодоров	11
<i>Procambarus virginialis</i> – Т. Тричкова, М. Тодоров	12
<i>Harmonia axyridis</i> – Р. Томов	13
<i>Vespa velutina nigrithorax</i> – Р. Томов	14
<i>Cydalima perspectalis</i> – Р. Томов	15
<i>Aedes (Stegomyia) albopictus</i> – Р. Томов	16
<i>Potamopyrgus antipodarum</i> – Д. Георгиев, Т. Тричкова	17
<i>Physella acuta</i> – Д. Георгиев, Т. Тричкова	18
<i>Dreissena polymorpha</i> – Т. Тричкова, З. Хубенов	19
<i>Dreissena rostriformis bugensis</i> – Т. Тричкова, З. Хубенов	19
<i>Corbicula fluminea</i> – Т. Тричкова, З. Хубенов	20
<i>Sinanodonta woodiana</i> – Т. Тричкова, З. Хубенов	21

### ГРЪБНАЧНИ ЖИВОТНИ

#### РИБИ

<i>Pseudorasbora parva</i> – Т. Тричкова, Т. Стефанов	22
<i>Ameiurus melas</i> – Т. Тричкова	23
<i>Ameiurus nebulosus</i> – Т. Тричкова	24
<i>Ictalurus punctatus</i> – Т. Тричкова	25
<i>Oncorhynchus mykiss</i> – Е. Узунова	26
<i>Salvelinus fontinalis</i> – Е. Узунова	27
<i>Perccottus glenii</i> – Т. Тричкова	28
<i>Gambusia holbrookii</i> – Т. Тричкова	29
<i>Lepomis gibbosus</i> – Т. Тричкова	30
<i>Micropterus dolomieu</i> – Е. Узунова	31
<i>Micropterus salmoides</i> – Е. Узунова	31

#### ЗЕМНОВОДНИ

<i>Lithobates (Rana) catesbeianus</i> – С. Луканов	32
<i>Xenopus laevis</i> – С. Луканов	33

#### ВЛЕЧУГИ

<i>Trachemys scripta</i> – С. Луканов	34
---------------------------------------	----

#### ПТИЦИ

<i>Alopochen aegyptiaca</i> – Б. Николов	35
<i>Oxyura jamaicensis</i> – Б. Николов	36
<i>Threskiornis aethiopicus</i> – Б. Николов	37
<i>Psittacula krameri</i> – Б. Николов	38
<i>Corvus splendens</i> – Б. Николов	39
<i>Acridotheres tristis</i> – Б. Николов	39

#### БОЗАЙНИЦИ

<i>Ondatra zibethicus</i> – Й. Кошев	40
<i>Myocastor coypus</i> – Й. Кошев	41
<i>Sciurus anomalus</i> – Й. Кошев	42
<i>Tamias (Eutamias) sibiricus</i> – Й. Кошев	43
<i>Sciurus carolinensis</i> – Й. Кошев	43
<i>Neovison vison</i> – Й. Кошев	44
<i>Nyctereutes procyonoides</i> – Й. Кошев	45
<i>Procyon lotor</i> – Й. Кошев	46



Можете да помогнете за предотвратяване на въвеждането и разпространяването на инвазивни чужди видове като регистрирате наблюденията си на чужди видове животни с помощта на приложението за мобилни телефони „Инвазивните чужди видове в Европа“ / Invasive Alien Species in Europe App

