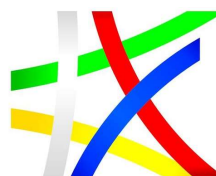




ЕВРОПЕЙСКИ СЪЮЗ
ЕВРОПЕЙСКИ ФОНД
ЗА РЕГИОНАЛНО РАЗВИТИЕ



ОПЕРАТИВНА ПРОГРАМА
ОКОЛНА СРЕДА

Клиент:	МОСВ, Оперативна програма „Околна среда 2014-2020 г.“
Бенефициент:	Изпълнителна агенция по околна среда
Поръчка:	Избор на изпълнители за извършване на анализи и проучвания на видовете и природните местообитания в България, предмет на докладване съгласно чл. 17 от Директивата за местообитанията и чл. 12 от Директивата за птиците
Обособена позиция:	Обособена позиция №1 Анализи и проучвания на видовете и типове местообитания в България, предмет на докладване съгласно чл. 17 от Директивата за местообитанията (92/43/ЕИО)
Номер на поръчката:	00740-2017-0006
Номер на договора:	3683/14.12.2018 г.
Изпълнител:	ДЗЗД „ЕНВИМОН“
Уебсайт:	www.envimon.eu

ДЕЙНОСТ № 13

Изготвяне на оценки на природозащитното състояние на целевите обекти

Група:	За всички групи, предмет на оценка
Вид/Местообитание:	За всички целеви видове и типове природни местообитания
Тип:	Доклад
Изготвил:	Николай Недялков

Документ №: 00740-L0106-SRP-013B

Копие №: 01

ИЗДАНИЕ	ДАТА	ОПИСАНИЕ/ПОПРАВКА	ПРЕДАДЕН ОТ	СЪГЛАСУВАЛ	ОДОБРЕН ОТ
А	08.08.2022	ДОКЛАД	НИКОЛАЙ НЕДЯЛКОВ	БОРИС КАРАКУШЕВ ДИРЕКТОР ПРОЕКТ	БОРИС КАРАКУШЕВ ДИРЕКТОР ПРОЕКТ
Б	23.8.82022	КОРЕКЦИЯ СЪГЛАСНО ПРОТОКОЛ	НИКОЛАЙ НЕДЯЛКОВ	БОРИС КАРАКУШЕВ ДИРЕКТОР ПРОЕКТ	БОРИС КАРАКУШЕВ ДИРЕКТОР ПРОЕКТ
В	29.8.82022	КОРЕКЦИЯ СЪГЛАСНО КОМЕНТАРИ	НИКОЛАЙ НЕДЯЛКОВ	БОРИС КАРАКУШЕВ ДИРЕКТОР ПРОЕКТ	БОРИС КАРАКУШЕВ ДИРЕКТОР ПРОЕКТ

РАЗПРЕДЕЛЕНИЕ:				
ИМЕ	ИАОС	ДЗЗД „ЕНВИМОН“	ГД ОПОС (МОСВ)	ИА ОСЕС (МФ)
КОПИЕ №.	01	02	03	04

Проект BG16M1OP002-3.003-0001 „Анализи и проучвания на видове и природни местообитания, предмет на докладване по чл. 17 от Директивата за местообитанията и чл. 12 от Директивата за птиците“

Lever portfolio project
Development Consultants management

Eur Link & Co Ltd

Υλοποιή ΕΕ
ΕΤΑΙΡΕΙΑ ΜΕΛΕΤΩΝ



Съдържание

Съдържание	ii
Цел на дейността.....	3
Техническа спецификация.....	3
Въведение	4
Параметър „Бъдещи перспективи“	7
Индекс за оценка на баланса между действащите влияния, заплахи и предприетите мерки (PTM index) ...	17
1. <i>Определяне на ранг на заплаха/въздействие (RTB).....</i>	17
2. <i>Определяне на базов ранг на мярка (BRM).....</i>	17
3. <i>Определяне на ранг на мярката (RM)</i>	18
4. <i>Определяне на PTM индекс на заплаха / въздействие</i>	20
5. <i>Определяне на обобщен индекс за всички заплахи / въздействия.....</i>	21
Анализ на влиянията и заплахите	27
Изготвени оценки на природозащитното състояние на целевите обекти	32
1. <i>Целеви видове.....</i>	32
2. <i>Целеви местообитания.....</i>	37
ПРИЛОЖЕНИЯ.....	42

Цел на дейността

Съгласно Техническата спецификация и офертата на ДЗЗД „ЕНВИМОН“, за постигане на устойчивост на резултатите от изпълнението на договор „Избор на изпълнители за извършване на анализи и проучвания на видовете и природните местообитания в България, предмет на докладване съгласно чл. 17 от Директивата за местообитанията и чл. 12 от Директивата за птиците“, по Обособена позиция №1: „Анализи и проучвания на видовете и типовете местообитания, предмет на докладване съгласно чл. 17 от Директивата за местообитанията (92/43/ЕИО)“, са изготвени оценки на природозащитното състояние на целевите обекти по биогеографски райони.

Техническа спецификация

Дейност 13.: Изготвяне на оценки на природозащитното състояние на целевите обекти по биогеографски райони и на национално ниво и аргументация за причините за промяната в оценките спрямо предходното докладване, ако има такава

Съгласно изискванията на Директивата за местообитанията за всички видове и природни местообитания от приложения I, II, IV и V на Директивата за местообитанията, се изготвят оценки на състоянието, което се определя от специфичен набор от параметри на национално ниво и по биогеографски райони.

Посочените оценки следва да се извършат на базата на резултатите от дейностите, при пълно съответствие с указанията на Европейският тематичен център (ЕТС) по биологично разнообразие към Европейската агенция по околната среда във връзка с докладването за периода 2013-2018 г.

Въведение

Европейският тематичен център (ЕТЦ) по биологично разнообразие към Европейската агенция по околната среда (ЕАОС) дава ясни и подробни насоки за изготвяне на оценки на природозащитно състояние на всички видове и природни местообитания от приложения I, II, IV и V на Директивата за местообитанията чрез документът на ГД „Околна среда“- Докладване по Член 17 от Директивата за местообитанията: „Обяснителни бележки и ръководство“ за периода 2013-2018 г. (наричан за по-кратко Ръководство за докладване).¹

За да се спазят сроковете за докладване по чл. 17 от Директивата за местообитанията за периода 2013 – 2018 г. , поставени от Европейската комисия на всички държави членки, включително и на Република България, ДЗЗД “ЕНВИМОН” изготви оценки на природозащитното състояние на всички целеви обекти при изпълнението на дейност 19 „Попълване на формулярите по докладване и подготовката им за представяне на ЕТЦ“. По този начин държавата не беше санкционирана за неспазване на задължения по Директивата за местообитанията.

По Дейност 19, като част от вече одобрения етап 4 на договора, са изготвени, попълнени в стандартни формати за докладване по чл. 17 от Директивата за местообитанията, представени и предадени в срок оценки за природозащитно състояние по отделни биогеографски региони, както следва:

▪ **452 оценки за 212 целеви обекти от следните групи видове:**

Група	бр. оценки за отделните БГР, включени във форматите
Безгръбначни	110
Риби	53
Земноводни	38
Влечуги	59
Бозайници	49
Прилепи	93
Висши растения	38
Мъхове	12
Общо	452

¹ Ръководство за докладване: <https://circabc.europa.eu/d/a/workspace/SpacesStore/d0eb5cef-a216-4cad-8e77-6e4839a5471d/Reporting%20guidelines%20Article%2017%20final%20May%202017.pdf>

▪ **191 бр. оценки за 93 целеви обекти от следните групи природни местообитания:**

Група	бр. оценки за отделните БГР, включени във форматите
Крайбрежни и халофитни местообитания	16
Крайбрежни пясъчни дюни и континентални дюни	6
Сладководни местообитания	16
Умереноконтинентални ерикоидни храсталаци	20
Естествени и полуестествени тревни формации	39
Преовлажнени тресавища, калища и мочурища	20
Скални местообитания и пещери	8
Горски местообитания	66
Общо	191

За изготвянето на оценките за природозащитното състояние за периода 2013-2018 г. е приложен е метод, базиран на референции (реални регистрации), предвид цялостния подход на ДЗЗД "ЕНВИМОН", при изпълнение на настоящия договор да се ограничи използването на моделиране. Изпълнението на избраният подход е подробно описано в Документ №: 00740-L0106-SRP-19-01 Работни процеси на ДЗЗД „ЕНВИМОН“ при подготовка на формати за докладване по чл. 17 от Директивата за Местообитанията.

Изготвените оценки са предадени под формата на:

1. обща електронна база данни в ACCDB формат (два файла стандартни на Report Tool, версия от 21.6.2019), съдържаща данни за оценките на природозащитното състояние както за видове, така и за местообитания
2. обособени бази с данни за отделните групи, съдържащи:
 - Анализи, структурирани в бази данни по групи с отстранени забележки в следствие на получените протоколи за валидация
 - Подробни описи на изходните данни, структурирани в бази данни по групи с отстранени забележки в следствие на получените протоколи за валидация
 - Пространствени данни с отстранени забележки в следствие на получените протоколи за валидация
 - Формати за докладване с обосновки по групи за всеки отделен обект на оценка с отстранени забележки в следствие на получените протоколи за валидация.
3. два подробни доклада - Природозащитно състояние на видовете и типовете местообитания, предмет на докладване по чл. 17 от директивата за местообитанията.
 - ТОМ I. Животински и растителни видове
 - ТОМ II. Природни местообитания

Всички документи и продукти са приети и одобрени от Възложителя с протокол от 14.05.2020 г., за одобряване на дейност 19 „Попълване на формулярите по докладване и подготовката им за представяне на ЕТЦ“.

В предадените и одобрени формати за докладване освен оценки на природозащитното състояние на целевите обекти по биогеографски региони, се съдържа и следната информация, съгласно изискванията на стандартните формати за докладване по чл. 17 от Директивата за местообитанията за веки вид или тип местообитание:

1. **Обща информация на национално ниво**, включително и карта на разпространение на обекта на национално ниво и карта на границите на разпространение на обекта на национално ниво
2. **Аргументация за причините за промяната** в оценките спрямо предходното докладване, където са отбелязани такива. Дали има промяна и какви са причините за промяна на оценките на природозащитното състояние са разгледани:
 - в секция 11. Заключение на форматите за видовете;
 - в секция 10. Заключение на форматите за местообитанията,

като в най-общия случай причината за промяна е ползването на различен метод спрямо предходното докладване. Както беше отбелязано по-горе за оценките на природозащитно състояние за периода 2013-2018 е приложен метод, базиран на референции (реални регистрации), докато оценките за периода 2007-2012 се базират на метода на моделирането. Аргументацията за избора на подход е подробно изложена в одобрения от възложителя специален Доклад №1 „Преглед на постъпилите бележки по оценките и данните от предходното докладване“.

Настоящия доклад е изготвен след приключване на теренна работа по Етап 2 от договора и въз основа на анализа на данните от теренната работа, изпълнена от екипа на ДЗЗД „ЕНВИМОН“ в периода 2019-2022 г., който е представен в срок чрез специален доклад №11Б „Обработване, обобщаване и анализ на резултатите от теренните проучвания“.

Оценките по параметрите за видовете Граници на разпространение (Range) и Популация, както и за параметрите за местообитанията Граници на разпространение (Range) и Площ на за местообитанието не се променят. Възприет е подход да се запазят стойностите от докладването за периода 2013-2018, предвид обстоятелството, че в рамките на настоящият проект са извършени теренни проучвания, които покриват определените места за мониторинг, но в рамките на шестгодишният период 2019-2024, когато се извършат в пълен обем теренните проучвания тогава ще могат да бъдат актуализирани тези параметри и ще бъдат въведени коректни стойности преди самото докладване. По отношение на параметъра за видове Местообитание и параметъра за местообитания Структура и функция сме описали в настоящият доклад, както и в методиките за оценка на ПС подход за оценка на локално ниво на база видовия състав и състоянието на типичните видове, като е предложен алгоритъм за агрегиране на тези локални оценки от ниво мониторингова единица на биогеографско ниво. Във всеки от приложените доклади е дадена конкретно

извършената оценка по показател структура и функции. По отношение на останалите параметри е приложен анализ в табличен вид, който дава оценките по всеки един параметър, включително сравнение на междинната оценка спрямо направеното докладване за периода 2013-2018 г.

Процесът на изготвяне на оценки на природозащитното състояние е повторен съгласно описаните по-горе методи, за да могат да бъдат отчетени резултатите от този анализ, както и да бъдат добавени актуални данни към изготвените доклади по чл. 17 от Директивата за местообитанията за периода 2013-2018, които да послужат за междинна оценка на състоянието в рамките на новия период на докладване 2019-2024 и **са изготвени:**

▪ **448 оценки за 208 целеви вида.**

Не са изготвени оценки за 3 вида морски бозайници: *Tursiops truncatus* (1349), *Delphinus delphis* (1350) и *Phocoena phocoena* (1351), тъй като не са обект на теренни проучвания съгласно техническата спецификация и за още един бозайник: *Sicista subtilis* (2021), която е с маргинално присъствие съгласно чек-листа и за вида не са извършени теренни проучвания.

▪ **189 бр. оценки за 92 целеви природни местообитания.**

Не е изготвена оценка за крайбрежното местообитание *Подводни структури, образували се под действието на просмукващи се газове* (1180), той като то е научна резерва за нашия морски черноморски биогеографски регион.

Оценките са представени, като приложения към настоящия доклад и са попълнени във стандартни формати за докладване по чл. 17 от Директивата за местообитанията за периода 2013-2018 г. Във тях не се включват данни, които следва да се съберат в рамките на проект „Натура 2000 в черно море“, на които местата за мониторинг са в морския (MBLS) биогеографски регион.

В допълнение към направените междинни оценки, настоящия доклад дава пояснения по теми разисквани, както с Възложителя, така и със заинтересовани страни в периода след докладването.

Параметър „Бъдещи перспективи“

Ключов за оценката на природозащитното състояние на обекта е параметъра „Бъдещи перспективи“. Съгласно насоките в Ръководството за докладване, в секциите за *Оценяване на бъдещите перспективи* на видовете и местообитанията са дадени следните насоки:

Бъдещите перспективи трябва да се оценят чрез индивидуална оценка на очакваните бъдещи тенденции и съответно бъдещите перспективи за всеки от останалите три параметъра, като на първо място се вземе предвид съвременното природозащитно състояние на параметъра, заплахите (свързани с оценявания параметър) и предприетите или планирани за бъдещето природозащитни мерки. След като бъдат оценени бъдещите перспективи за всеки от останалите три параметъра, те трябва да бъдат

комбинирани, за да се даде обща оценка на бъдещите перспективи. Оценката може да бъде разделена на три стъпки:

- Стъпка 1: Бъдещи тенденции на параметъра;
- Стъпка 2: Бъдещи перспективи на параметъра;
- Стъпка 3: Оценка на общите Бъдещи перспективи за вида.

Стъпка 1: Бъдещи тенденции на параметъра

Бъдещите перспективи на всеки от останалите три параметъра трябва основно да отразяват бъдещите тенденции, **които са резултат от баланса между заплахите и природозащитните мерки.**

Бъдещите тенденции на целевия обект зависят от определените (известни и вероятни) заплахи, които биха имали отрицателно влияние и всички планове за действие, природозащитни мерки и други разпоредби, които ще имат положително влияние. Фактори като климатичните промени, сценариите за земеползване и тенденциите в определени политики, например, биха могли да повлияят бъдещите тенденции. Мерките трябва да се ограничат само до такива, за които се очаква да имат положително влияние през следващите 12 години (независимо дали са били вече изпълнени през текущия период на докладване или не).

Стъпка 2: Бъдещи перспективи на параметъра

Бъдещите перспективи за даден параметър се оценяват, като се отчитат главно бъдещите тенденции и съвременното природозащитно състояние. Изборът между двата предложени варианта за всяка комбинация от бъдещи тенденции и съвременно природозащитно състояние ще зависи главно от потенциалната големина на тенденцията (отрицателна/ много отрицателна или положителна / много положителна). Това е прагматичен и механичен подход, насочен към опростяване и хармонизиране на оценката на Бъдещите перспективи.

В таблица 1 е представена начин на комбинирана оценките от стъпка 1 и стъпка 2.

Таблица 1: Насоки за оценка на бъдещите перспективи на даден параметър (Стъпки 1 и 2)

Стъпка 1 Бъдещи тенденции на параметрите		Стъпка 2 Бъдещи перспективи на параметър	
Уравновесяване на влиянията / заплахите и мерките	Бъдещата тенденция отразява баланса между заплахите и мерките	Оценка на природозащитното състояние на всеки отделен параметър	Получените в резултат бъдещи Перспективи за параметъра (през следващите 12 години)
Равновесие между заплахите, действащи върху параметъра (най-вече заплахи с незначително влияние и/ или заплахи със Средно влияние) и природозащитните мерки; не се очаква реална промяна в състоянието на параметъра.	като цяло стабилна	Благоприятно	добри
		Неблагоприятно-незадоволително	неблагоприятни
		Неблагоприятно-лошо	лоши
		Неизвестно	неизвестни
Очаква се заплахите да окажат отрицателно влияние върху състоянието на параметъра (най-вече заплахи с Високо или Средно влияние), независимо от предприетите мерки	отрицателна/ много отрицателна	Благоприятно	неблагоприятни (отрицателни) лоши (много отрицателни)
		Неблагоприятно-незадоволително	неблагоприятни (отрицателни) лоши (много отрицателни)
		Неблагоприятно-лошо	лоши
		Неизвестно	неблагоприятни (отрицателни) лоши (много отрицателни)
Няма (или има само заплахи с незначително влияние) и/ или са предприети ефективни мерки; очаква се положително влияние върху състоянието на параметъра.	положителна/ много положителна	Благоприятно	добри
		Неблагоприятно-незадоволително	неблагоприятни (положителни) добри (много положителни)
		Неблагоприятно-лошо	неблагоприятни (положителни) добри (много положителни)
		Неизвестно	неблагоприятни (положителни) ² добри (много положителни)
Заплахите и/ или предприетите мерки са неизвестни или е невъзможно да се предвидят взаимодействията.	неизвестна	Благоприятно	неизвестни
		Неблагоприятно-незадоволително	
		Неблагоприятно-лошо	
		Неизвестно	

Стъпка 3: Оценка на общите Бъдещи перспективи за вида

След като бъдат оценени бъдещите перспективи на всеки от останалите три параметъра, те трябва да се комбинират, за да се даде обща оценка на Бъдещите перспективи, като се използват правилата в Таблица 2.

² Категорията „неизвестно“ се смята за еднаква с „неблагоприятно“, затова оценката на Бъдещите перспективи за параметъра са същите като за неблагоприятно незадоволително или лошо.

Таблица 2: Комбиниране на оценката на трите параметъра, за да се определят Бъдещи перспективи за обекта

Оценка на Бъдещите перспективи	<p>Благоприятна</p> <p>good</p>	<p>Неблагоприятно-незадоволителна</p> <p>poor</p>	<p>Неблагоприятно-лоша</p> <p>bad</p>	<p>Неизвестно</p> <p>unk</p>
<p>Перспективи за параметъра: Граници на разпространение, Популация и Местообитание на вида</p>	<p>Всички параметри имат „добри“ перспективи</p> <p>ИЛИ</p> <p>перспективата за един параметър е „неизвестна“, а за другите „добра“</p>	<p>Друга комбинация</p>	<p>Един или повече параметри имат „лоши“ перспективи</p>	<p>Две или повече „неизвестни“ и няма параметър с „лоши“ перспективи</p>

С цел въвеждането на единен, проследим подход за уравнивяване на влиянията / заплахите и мерките ДЗЗД "ЕНВИМОН" разработи индекс, на кратко наречен **PTM** от английски **P**ressures, **T**hreats and **M**easures. PTM индекса дава математическа оценка на баланса на всяка идентифицирана заплаха или влияние с предприетите мерки. Обобщаването на всички PTM оценки се извършва чрез **GPTM index**, който подробно е представен в следващия раздел. Стойността на GPTM може да бъде между 0 и 3 и за да бъде дадена оценка на бъдещата тенденция на параметъра (стъпка 1) тази стойност се преценява съгласно скалата представена в таблица 3.

Таблица 3. Скала за оценка на обобщения индекс на баланса между влиянията, заплахите и предприетите мерки - GPTM

Стойност на GPTM index	Бъдеща тенденция на параметъра	
0	U	Несигурна
0.01-0.15	D1	Много отрицателна
0.16-0.3	D	Отрицателна
0.31-0.7	S	Отрицателна-неблагоприятно
0.71-0.85	S1	Като цяло стабилна
0.86-2.99	I	Положителна
3	U	Несигурна
	UNK	Няма данни

На база на събраните данни за влияния и заплахи (както от терен, така и чрез дистанционни методи за мониторинг), за всеки целеви обект се изчислява GPTM индекс и неговото числово изражение се приравнява по скалата от Таблица 2 към някоя от 8-те оценки. За агрегиране на бъдещите перспективи по насоките от Таблица 1 се разработи скала за оценка на бъдещите перспективи на даден параметър, представена в Таблица 4. При прилагането на скалата от таблица 4 се изпълнява втора стъпка от насоките.

Таблица 4: Скала за оценка на бъдещите перспективи на даден параметър (Стъпки 1 и 2)

Бъдеща тенденция на параметъра	Оценка на параметъра	Бъдеща перспектива на параметъра
S1	FV	good
S1	U1	poor
S1	U2	bad
S1	XX	unk
S	FV	poor
S	U1	poor
S	U2	bad
S	XX	poor
D	FV	bad
D	U1	bad
D	U2	bad
D	XX	bad
D1	FV	bad
D1	U1	bad
D1	U2	bad
D1	XX	bad
I	FV	good
I	U1	poor
I	U2	poor
I	XX	poor
UNK	FV	unk
UNK	U1	unk
UNK	U2	unk
UNK	XX	unk
U	FV	unk
U	U1	unk
U	U2	unk
U	XX	unk

Пример с местообитание

Средиземноморски солени ливади | код 1410 | Черноморски БГР (BLS)

За, което вече са изготвени оценки по параметри, както следва:

- ⇒ Граници на разпространение (Range) – благоприятни [**FV**]
- ⇒ Площ – благоприятна [**FV**]
- ⇒ Структура и функции – благоприятни [**FV**]

Стъпка 1: Бъдещи тенденции на параметъра

За местообитанието са определени чрез ГИС анализ и проверени / верифицирани на терен следните влияния и заплахи, като са посетени 9 от 10-те основни площадки за мониторинг:

влияние			Заплаха		
A02	Преминаване от един вид земеделско ползване към друг вид земеделско ползване (с изключение на отводняване и изгаряне)	H	A02	Преминаване от един вид земеделско ползване към друг вид земеделско ползване (с изключение на отводняване и изгаряне)	H
A05	Премахване на малки елементи на ландшафта, с цел окрупняване на земеделски парцели (живи плетове, каменни стени, тръстики, напоителни канали/канавки, извори, единични дървета и т.н.).	M	F01	Промяна на съществуващото земеползване на терени представляващи естествени или полуестествени местообитания вследствие на отреждането им за жилищни, градоустройствени или ваканционни цели (с изключение на отводняване и изменение на състоянието на брегови линии, устия или крайбрежия)	H
A09	Интензивно пашуване или преизпасване от селскостопански животни	M	A05	Премахване на малки елементи на ландшафта, с цел окрупняване на земеделски парцели (живи плетове, каменни стени, тръстики, напоителни канали/канавки, извори, единични дървета и т.н.).	M
A36	Земеделски дейности, неупоменати по-горе	M	A09	Интензивно пашуване или преизпасване от селскостопански животни	M
E01	Строителство и експлоатация на пътища, алеи, железопътни линии и свързана с тях инфраструктура (напр. мостове, виадукти, тунели и т.н.)	M	A36	Земеделски дейности, неупоменати по-горе	M
F01	Промяна на съществуващото земеползване на терени представляващи естествени или полуестествени местообитания вследствие на отреждането им за жилищни, градоустройствени или ваканционни цели (с изключение на отводняване и изменение на състоянието на брегови линии, устия или крайбрежия)	H	E01	Строителство и експлоатация на пътища, алеи, железопътни линии и свързана с тях инфраструктура (напр. мостове, виадукти, тунели и т.н.)	M
I02	Други инвазивни видове (различни от видовете от значение за Съюза)	L	I02	Други инвазивни видове (различни от видовете от значение за Съюза)	L

Забележка: Влияния и заплахи с ниско значение не се вписват във формата за докладване, но се използват за нуждите на изчисление на баланса.

За уравнивяването на тези заплахи и влияния на територията на цялата страна се предприемат следните мерки:

Код	Мярка и степен на действие	
CI03	Управление, контрол или ликвидиране на други инвазивни чужди видове	H
CF01	Управление на превръщането на земята за строителство и развитие на инфраструктура	H
CE01	Намаляване на влиянието на транспортната експлоатация и инфраструктурата	L
CA07	Пресъздаване на земеделски местообитания от приложение I	H
CA06	Спиране на косенето, пашата и другите еквивалентни селскостопански дейности	M
CA02	Възстановяване на малки характеристики на ландшафта върху земеделска земя	L
CF02	Възстановяване на местообитанията в райони, засегнати от жилищна, търговска, промишлена и развлекателна инфраструктура, операции и дейности	L
CE06	Възстановяване на местообитания в райони, повлияни от транспорта	L

Забележка: Степента на действие на мерките не се вписва във формата за докладване, използва се за нуждите на изчисление на баланса.

За всяка отделна заплаха и за всяко отделно влияние се изчислява РТМ индекс, остойносттаващ по какъв начин се балансира с предприетите мерки в страната.

№	Код заплаха	Вид Заплаха/ влияние	Наименование на заплахата/влиянието	РТМ
1	A02	Влияние	Преминаване от един вид земеделско ползване към друг вид земеделско ползване (с изключение на отводняване и изгаряне)	0.88
2	A02	Заплаха	Преминаване от един вид земеделско ползване към друг вид земеделско ползване (с изключение на отводняване и изгаряне)	0.88
3	A05	Влияние	Премахване на малки елементи на ландшафта, с цел окрупняване на земеделски парцели (живи плетове, каменни стени, тръстики, напоителни канали/канавки, извори, единични дървета и т.н.).	0.44
4	F01	Заплаха	Промяна на съществуващото земеползване на терени представляващи естествени или полуестествени местообитания вследствие на отреждането им за жилищни, градоустройствени или ваканционни цели (с изключение на отводняване и изменение на състоянието на брегови линии, устия или крайбрежия)	0.61
5	A09	Влияние	Интензивно пашуване или преизпасване от селскостопански животни	0.88
6	A05	Заплаха	Премахване на малки елементи на ландшафта, с цел окрупняване на земеделски парцели (живи плетове, каменни стени, тръстики, напоителни канали/канавки, извори, единични дървета и т.н.).	0.44
7	A36	Влияние	Земеделски дейности, неупоменати по-горе	0.00
8	A09	Заплаха	Интензивно пашуване или преизпасване от селскостопански животни	0.88
9	E01	Влияние	Строителство и експлоатация на пътища, алеи, железопътни линии и свързана с тях инфраструктура (напр. мостове, виадукти, тунели и т.н.)	0.44
10	A36	Заплаха	Земеделски дейности, неупоменати по-горе	0.00
11	F01	Влияние	Промяна на съществуващото земеползване на терени представляващи естествени или полуестествени местообитания вследствие на отреждането им за жилищни, градоустройствени или ваканционни цели (с изключение на отводняване и изменение на състоянието на брегови линии, устия или крайбрежия)	0.42
12	E01	Заплаха	Строителство и експлоатация на пътища, алеи, железопътни линии и свързана с тях инфраструктура (напр. мостове, виадукти, тунели и т.н.)	0.44
13	I02	Влияние	Други инвазивни видове (различни от видовете от значение за Съюза)	2.64
14	I02	Заплаха	Други инвазивни видове (различни от видовете от значение за Съюза)	2.64
Обобщеният индекс е равен на средноаритметично от изчислените РТМ по отделни заплахи и влияния				
GPTM				0.73

Забележка: в раздел РТМ index са дадени разяснения как се правят самите изчисления.

Полученият **GPTM от 0.73** се сравнява със скалата за оценка на обобщения индекс на баланса между влиянията, заплахите и предприетите мерки – Таблица 3:

Стойност на PTM index	Бъдеща тенденция на параметъра	
0.71-0.85	S1	Като цяло стабилна

и съответно е определена като цяло стабилна [S1] бъдеща тенденция за параметрите на оценката.

С това работата по стъпка 1 от насоките в Ръководството за докладване приключва. Стъпка 2 се състои в това да се комбинира бъдещата тенденция на трите оценявани параметъра с тяхната оценка, така че да се получат бъдещи перспективи за веки един от тях. Както е отбелязано в началото на примера и трите параметъра са с благоприятни оценки [FV]. Комбинацията от бъдеща тенденция и оценка [S1+FV] се сравнява със скалата за оценка бъдещите перспективи на даден параметър Таблица 4:

Бъдеща тенденция на параметъра	Оценка на параметъра	Бъдеща перспектива на параметъра
S1	FV	good

И съответно и трите параметъра са оценени с добри [good] бъдещи перспективи.

Последната стъпка – стъпка 3 - е обобщаването на бъдещите перспективи на трите параметъра в обща оценка на бъдещите перспективи за разглежданото местообитание, съгласно насоките в таблица 2.

Параметри на оценката:	Бъдеща тенденция на параметъра	Оценка на параметъра	Бъдеща перспектива на параметъра
Граници на разпространение (Range)	S1	FV	good
Площ	S1	FV	good
Структура и функции	S1	FV	good
Оценка	good		

При три “добри” оценки - бъдещите перспективи за местообитанието са също добри.

По този начин са оценени всички целеви обекти – видове и местообитания.

Индекс за оценка на баланса между действащите влияния, заплахи и предприетите мерки (PTM index)

Индексът беше разработен от експертите на ДЗЗД "ЕНВИМОН" с цел въвеждането на единен, проследим подход за уравнивяване на влиянията / заплахите и мерките.

Индексът, използван за настоящите оценки (PTM index версия 2.0) надгражда и прецизира индекса, използван за изготвяне на оценките за периода 2012-2018 г. (PTM index версия 1.0), като основната разлика помежду им е, че се въвежда и експертна оценка на мерките (базов ранг на мярката), която оценява основното действие на мярката. Допълнителните фактори се оценяват чрез коефициенти, както в досега съществуващия индекс.

1. Определяне на ранг на заплахата/въздействие (RTB)

Рангът на заплахата/въздействието се определя чрез експертна оценка спрямо нейното действие върху площта на местообитанието и границите на разпространението на вида съгласно следващата таблица.

Таблица 5. Ранг на заплахата/въздействието

Заплаха/Въздействие			
Степен	Ранг (RTB)	Качествена оценка	Действие
H	3	Голямо значение/ въздействие	Важно пряко или действащо в момента влияние и/ или действие върху големи площи (въздействието е основна причина или една от основните причини, ако действа в комбинация с други въздействия, за значително намаление на площта на местообитанието, границата на разпространението или площта на местообитанието в добро състояние; или въздействие, засягащо големи площи, което пречи за възстановяването на благоприятното природозащитно състояние на местообитанието в биогеографски мащаб).
M	2	Средно значение/ въздействие	Средно пряко или действащо в момента влияние, предимно косвено влияние и/ или действащо върху незначителна част от района/ действащо само регионално (друго въздействие, което причинява значително намаляване не пряко или непосредствено).
L	1	Ниско значение/ въздействие	Ниско пряко или непосредствено влияние, косвено влияние и / или действащо върху малка част от зоната / действащо само регионално.

2. Определяне на базов ранг на мярка (BRM)

Базовият ранг на мярката се определя чрез експертна оценка спрямо нейното действие върху площта на местообитанието и границите на разпространението на вида съгласно следващата таблица.

Таблица 6. Базов ранг на мярката

Мярка			
Степен	Базов ранг (BRM)	Качествена оценка	Действие
H	3	Голямо значение/ влияние	Важна пряка или действаща в момента мярка/действие върху големи площи (въздействието е основна причина или една от основните причини, ако действа в комбинация с други въздействия, за значително увеличение на площта на местообитанието, границата на разпространението или площта на местообитанието в добро състояние; или въздействие, засягащо големи площи, което спомага за възстановяването на благоприятното природозащитно състояние на местообитанието в биогеографски мащаб).
M	2	Средно значение/ влияние	Средно пряко или действащо в момента влияние/мярка, предимно косвено влияние и/ или действащо върху незначителна част от района/ действащо само регионално (друго въздействие, което причинява значително увеличаване не пряко или непосредствено).
L	1	Ниско значение/ влияние	Ниска пряка или непосредствена мярка, косвено мярка и / или действаща върху малка част от зоната / действащо само регионално.

3. Определяне на ранг на мярката (RM)

Рангът на мярката зависи от базовия ѝ ранг и от следните допълнителни фактори:

1. **Коефициент 1** - Дали мярката е идентифицирана и дали мярката е предприета (Коефициент 1). Коефициента се определя предвид следените дефиниции:

Идентифицирана мярка: предприета мярка, резултатът от действието на която е установен.

Неидентифицирана мярка: предприета мярка, резултатът от действието на която все още не е установен; не са определени мерки с които да се повлияе въздействието на идентифицираните заплахи.

Форматът за докладване изисква да се определи дали мерките са:

- а) Мерките са определени, но все още не са предприети
- б) Мерките са определени и предприети
- в) Мерки са необходими, но не могат да бъдат определени?

Коефициент 1 кореспондира с това изискване, а насоките в ръководството за докладване са, че тъй като мерките могат да са били приложени в различни моменти във времето отговор (а) се избира, ако повечето от най-важните идентифицирани мерки все още не са предприети, а отговор (б) ако по-

голямата част от най-важните мерки вече са били изпълнени или се изпълняват.

2. **Коефициент 2** - В какъв период ще действа мярката – краткосрочен (в рамките на текущия отчетен период, 2013–2018 г.), средносрочен (в рамките на следващите два отчетни периода, 2019–2030 г.), дългосрочен (след 2030 г.). Коефициент 2 кореспондира с е прогнозата, която се дава във формата за докладване относно това кога мерките ще започнат или се очаква да започнат, да неутрализират въздействието и да водят до положителни резултати.

- В случай, че мярката е краткосрочна т.е. ефекта от нея е вече реализиран (към 2018), стойността не се коригира, т.е.

K_2 е 1, ако мярката е краткосрочна.

- В случай, че мярката е средносрочна т.е. ефекта от нея ще бъде реализиран в следващите 12 години, стойността се коригира, като се намали с 12%. Използвана е прогноза ефекта от мярката да се увеличава с 1% годишно, т.е. $K_2=0.88$, ако мярката е средносрочна и идентифицирана .

- В случай, че мярката е дългосрочна т.е. ефекта от нея ще бъде реализиран в следващите 24 години, стойността се коригира с 24%, по идентична прогноза като в горната точка, т.е. $K_2=0.76$, ако мярката е дългосрочна и идентифицирана.

- Когато мерките не са идентифицирани, се приема първата година за нулева (приемаме една година за идентифициране на мерките) и мерките започват своето действие с една година по-късно. Тогава стойността се коригира допълнително с 1%, т.е. $K_2=0.87$, ако мярката е средносрочна и неидентифицирана, и

$K_2=0.75$, ако мярката е дългосрочна и неидентифицирана.

3. **Коефициент 3** – Дали съответната мярка се прилага само в ЗЗ по НАТУРА 2000, само извън тях или на територията на цялата страна. И този коефициент кореспондира с информацията, която се предоставя с формата за докладване, и която установява, къде е насочена природозащитната дейност.

K_3 е коефициент, който отразява частта от местообитанието/вида, която попада под действието на мярката, т.е. ако мярката действа навсякъде е 1. Ако мярката действа в натура и 33% от местообитанието е Натура е 0.33. Ако мярката действа извън Натура и 33% от местообитанието е в Натура е 0.67.

Рангът на мярката се изчислява както следва.

$$RM = K_1 * K_2 * K_3 * BRM,$$

Където:

RM – ранг на мярката

K_1 – Коефициент 1

K_2 – Коефициент 2

K_3 – Коефициент 3

BRM - базов ранг на мярка

при $K_1 \neq 0$, а при $K_1 = 0$ мярката не се взема предвид. В зависимост от допълнителните фактори, коефициентите K_1, K_2 и K_3 приемат следните стойности:

- K_1 е 0, ако мярката не е предприета и 1, ако е предприета.
- K_2 е 1, ако мярката е краткосрочна.
- $K_2=0.88$, ако мярката е средносрочна и идентифицирана.
- $K_2=0.87$, ако мярката е средносрочна и неидентифицирана.
- $K_2=0.76$, ако мярката е дългосрочна и идентифицирана.
- $K_2=0.75$, ако мярката е дългосрочна и неидентифицирана.
- K_3 е коефициент, който отразява местоположението на действието на мярката спрямо Натура 2000 и зависи от процентното съотношение на разположението на местообитанието /вида в Натура 2000 и извън нея. Т.е. ако мярката действа навсякъде е 1. Ако мярката действа в натура и 33% от местообитанието е Натура е 0.33. Ако мярката действа извън Натура и 33% от местообитанието е в Натура е 0.67.

4. Определяне на РТМ индекс на заплахата / въздействие

РТМ индекс на всяка заплахата/въздействие се определя като отношението средно-геометричното на ранговете на мерките, които я балансират, и ранга на заплахата/въздействието.

Тук целта е да се види как всяка отделна мярка балансира заплахата - ранг на мярката/ ранг на заплахата, и съответно как всички мерки заедно балансират заплахата - средно геометрично на тези отношения. Средно геометрично се използва тъй като защото ранга на всяка мярка за дадена заплахата е отнесен към едно и също число (ранга на съответната заплахата), ранга на мярката е нормиран.

$$PTM_i = \sqrt[n_i]{\frac{RM_1}{RTB} * \frac{RM_2}{RTB} * \dots * \frac{RM_{n_i}}{RTB}} = \frac{\sqrt[n_i]{RM_1 * RM_2 * \dots * RM_{n_i}}}{RTB}, \quad i = 1 \dots m,$$

Където:

m - е броя на заплахите,

n_i - е броя на мерките, балансиращи i -тата заплаха.

PTM – индекс за баланс на заплахата/влиятието с конкретните мерки предприети за намаляване на нейното въздействие. PTM индекса се изчислява за всяка идентифицирана заплаха и за всяко идентифицирано влияние по отделно.

RM - ранг на мярката

RTB - ранг на заплахата/въздействие

5. Определяне на обобщен индекс за всички заплахи / въздействия

Обобщеният индекс за всички заплахи/въздействия се изчислява като средноаритметично на PTM индексите на отделните заплахи/въздействия.

$$GPTM = \frac{1}{m} \sum_{i=1}^m PTM_i$$

$GPTM$ - Обобщения индекс за всички заплахи/въздействия. Изчислява се отделно за всеки биогеографски регион на обследвания обект;

PTM – индекс за баланс на заплахата/влиятието;

m - е общия брой на определените заплахи/влияния.

Пример с местообитание
Средиземноморски солени ливади | код 1410 | Черноморски БГР (BLS)
за, което вече представихме определените влияния, заплахи и мерки

Стъпка 1. Определяне на ранг на заплахата/въздействие (RTB)

No	Код заплахата	Вид: Заплаха/ влияние	Наименование на заплахата/влиянието	Степенуване	Ранг RTB
1	A02	влияние	Преминаване от един вид земеделско ползване към друг вид земеделско ползване (с изключение на отводняване и изгаряне)	Н	3
2	A02	Заплаха	Преминаване от един вид земеделско ползване към друг вид земеделско ползване (с изключение на отводняване и изгаряне)	Н	3
3	A05	влияние	Премахване на малки елементи на ландшафта, с цел окрупняване на земеделски парцели (живи плетове, каменни стени, тръстики, напоителни канали/канавки, извори, единични дървета и т.н.).	М	2
4	F01	Заплаха	Промяна на съществуващото земеползване на терени представляващи естествени или полуестествени местообитания вследствие на отреждането им за жилищни, градоустройствени или ваканционни цели (с изключение на отводняване и изменение на състоянието на брегови линии, устия или крайбрежия)	Н	3
5	A09	влияние	Интензивно пашуване или преизпасване от селскостопански животни	М	2
6	A05	Заплаха	Премахване на малки елементи на ландшафта, с цел окрупняване на земеделски парцели (живи плетове, каменни стени, тръстики, напоителни канали/канавки, извори, единични дървета и т.н.).	М	2
7	A36	влияние	Земеделски дейности, неупоменати по-горе	М	2
8	A09	Заплаха	Интензивно пашуване или преизпасване от селскостопански животни	М	2
9	E01	влияние	Строителство и експлоатация на пътища, алеи, железопътни линии и свързана с тях инфраструктура (напр. мостове, виадукти, тунели и т.н.)	М	2
10	A36	Заплаха	Земеделски дейности, неупоменати по-горе	М	2
11	F01	влияние	Промяна на съществуващото земеползване на терени представляващи естествени или полуестествени местообитания вследствие на отреждането им за жилищни, градоустройствени или ваканционни цели (с изключение на отводняване и изменение на състоянието на брегови линии, устия или крайбрежия)	Н	3
12	E01	Заплаха	Строителство и експлоатация на пътища, алеи, железопътни линии и свързана с тях инфраструктура (напр. мостове, виадукти, тунели и т.н.)	М	2
13	I02	влияние	Други инвазивни видове (различни от видовете от значение за Съюза)	L	1
14	I02	Заплаха	Други инвазивни видове (различни от видовете от значение за Съюза)	L	1

Стъпка 2. Определяне на базов ранг на мярка (BRM)

Код	Мярка и степен на действие	Степенуване	BRM
CI03	Управление, контрол или ликвидиране на други инвазивни чужди видове	H	3
CF01	Управление на превръщането на земята за строителство и развитие на инфраструктура	H	3
CE01	Намаляване на влиянието на транспортната експлоатация и инфраструктурата	L	1
CA07	Пресъздаване на земеделски местообитания от приложение I	L	1
CA06	Спиране на косенето, пашата и другите еквивалентни селскостопански дейности	M	2
CA02	Възстановяване на малки характеристики на ландшафта върху земеделска земя	L	1
CF02	Възстановяване на местообитанията в райони, засегнати от жилищна, търговска, промишлена и развлекателна инфраструктура, операции и дейности	L	1
CE06	Възстановяване на местообитания в райони, повлияни от транспорта	L	1

Стъпка 3. Определяне на ранг на мярката (RM).

По време на анализите за изготвяне на оценките за природозащитно състояние е определено за мерките, предприети по отношение на **Средиземноморски солени ливади** в черноморския биогеографски регион, че

8.1 Състояние на мерките	Необходими ли са мерки?	ДА
	Ако ДА, посочете състоянието на мерките:	Мерките са определени и предприети

⇒ $K_1 = 1$, тъй като мерките са предприети.

8.4 Резултат от мерките (кога мерките започват да неутрализират влиянието(ята) и да дават положителни резултати)	Средносрочни резултати (в рамките на следващите два отчетни периода, 2019–2030 г.)
---	---

⇒ $K_2 = 0.88$, тъй като мерките са средносрочни и идентифицирани

8.3 Местоположение на предприетите мерки	Както във, така и извън Natura 2000
---	--

⇒ $K_3 = 1$, тъй като мерките действат на територията на цялата страна.

На тази основа са извършени и следните изчисления за степента с която всяка от идентифицираните мерки балансира заплахите или влиянията :

Код на мярката	BRM Последна колона от стъпка 2	K1	K2	K3	RM
CI03	3	1.00	0.88	1.00	2.64
CF01	3	1.00	0.88	1.00	2.64
CE01	1	1.00	0.88	1.00	0.88
CA07	1	1.00	0.88	1.00	0.88
CA06	2	1.00	0.88	1.00	1.76
CA02	1	1.00	0.88	1.00	0.88
CF02	1	1.00	0.88	1.00	0.88
CE06	1	1.00	0.88	1.00	0.88

Стъпка 4. Определяне на РТМ индекс на заплахата / въздействие

В примера ще разгледаме 3 от 14-те определени влияния и заплахи.

№	Код заплахата	Запахата/ влияние	Степенуване	Ранг на заплахата / влиянието RTB	Бр. мерки п	Мярка 1	RM 1	Мярка 2	RM 2	Мярка 3	RM 3	РТМ
7	A36	влияние	M	2	0							0.00
11	F01	влияние	H	3	3	CF01	2.64	CF02	0.88	CA07	0.88	0.42
14	I02	Запахата	L	1	1	CI03	2.64					2.64

$PTM_7 = 0$, тъй като не са предприети, мерки които да балансират определеното влияние.

$$PTM_{11} = \frac{\sqrt[3]{RM_1 * RM_2 * \dots * RM_{n_i}}}{RTB} = \frac{\sqrt[3]{2.64 * 0.88 * 2.64}}{3} = 0.42$$

Предприетите мерки частично балансират влиянието и то остава да действа, по начин по който ако единствено и самостоятелно въздейства на местообитанието, то бъдеща тенденция на параметъра ще бъде отрицателна- неблагоприятна [S], тъй като попада в диапазона от 0.31 - 0.7 на скалата за оценка (таблица 3).

$$PTM_{14} = \frac{\sqrt[1]{RM_1 * RM_2 * \dots * RM_{n_i}}}{RTB} = \frac{\sqrt[1]{2.64}}{1} = 2.64$$

Предприетата мярка напълно балансира заплахата и тя не остава да действа върху местообитанието.

Нека разгледаме вариации на РТМ индекса за заплахата 11 - **F01**. Промяна на съществуващото земеползване на терени представляващи естествени или полуестествени местообитания вследствие на отреждането им за жилищни, градоустройствени или ваканционни цели (с изключение на отводняване и изменение на състоянието на брегови линии, устия или крайбрежия). Все пак за нея се предприемат 3 различни мерки, а тя продължава да въздейства на местообитанието и то със степен, която самостоятелно би влошила бъдещите тенденции на параметрите му. Предприетите мерки са следните:

- CF01. Управление на превръщането на земята за строителство и развитие на инфраструктура с висока степен на влияние и ранг 2.64;
- CA07. Пресъздаване на земеделски местообитания от приложение I с ниска степен на влияние и ранг 0.88;

- CF02. Възстановяване на местообитанията в райони, засегнати от жилищна, търговска, промишлена и развлекателна инфраструктура, операции и дейности с ниска степен на влияние и ранг 0.88.

Първата от изброените мерки е управленска (законодателна и административна), и е приложена на територията на Република България чрез Закон за опазване на земеделските земи, Закон за устройство на територията, Закон за Защитените територии и Закон за опазване на околната среда и свързаните с тях подзаконовни наредби. Действа на територията на цялата страна и стриктно се приляга. Ето защо тя е определена с висок ранг.

Останалите мерки са очаквани от Европейската Комисия за балансиране на въздействието на разглежданата заплахата. Те са с консервационни характер и са прилагани в много ниска степен, те са ограничени по площ на прилагане и единични като характер.

От друга страна смяната на начина на трайно ползване на терени в близост до местообитанието и на такива, които са част от него представя много висока заплахата за местообитанието, която физически е констатирана по време на теренната работа и/или на база на ГИС анализ.

В резултат, балансът на заплахата е със сериозно остатъчно въздействие върху местообитанието, тъй като двете прилагани мерки са с ниска степен. Какво трябва да направи държавата за да минимизира въздействието на заплахата от преобразуване на земеделски земи?

От една страна да засили консервационните мерки, но от друга да проследи ефекта от предприетите законодателни и административни мерки. Ако при последващ мониторинг (например чрез ГИС анализ след 2 години, сравняващ начина на трайно ползване на терените заети от и тези в близост до местообитанието) се установи, че заплахата съществува, но нейната степен на влияние е намаляла, то и балансът ще се промени както следва:

№	Код заплахата	Запахата/ влияние	Степен влияние	Ранг на заплахата /влиянието RTB	Бр. мерки	Мярка 1	RM 1	Мярка 2	RM 2	Мярка 3	RM 3	PTM
11	F01	влияние	M	2	3	CF01	2.64	CF02	0.88	CA07	0.88	0.63
11	F01	влияние	L	1	3	CF01	2.64	CF02	0.88	CA07	0.88	1.27

По този начин PTM индексът отразява реалната ефективност от прилагането на природозащитни мерки, отчитайки необходимостта от актуални данни чрез регулярен теренен и или дистанционен мониторинг.

Анализ на влиянията и заплахите

Междинните оценки, приложени към доклада по дейност 13, са изготвени въз основа на актуални данни, събрани чрез от теренна работа, проведена в периода 2019 – 2022, както и чрез пространствено анализи на актуални към 2022 данни. Анализът на събраните данни е представен в специален доклад 11Б.

До тук стана ясно, че ключов елемент на оценката на природозащитното състояние на целените обекти е коректното определяне на влиянията и заплахите, които им въздействат на биогеографско ниво. Ето защо за всеки целеви обект се извърши отделен анализ на влиянията и заплахите в следните 3 стъпки:

Стъпка 1. Преглед на докладваните влияния и заплахи за периода 2013 – 2018 г.

Стъпка 2. Пространствен анализ. В специален доклад 11Б са описани данните, които участват в анализа. Тези данни, организирани като слоеве с код на заплахата съгласно номенклатурата на ЕТЦ са пресечни с определените за обекта мониторингови площи. За всяка площ е идентифицирана една или повече заплахи. Тези заплахи са агрегирани на биогеографско ниво и са степенувани, съгласно следния алгоритъм:

- Изчислено е в какъв % от местата за мониторинг, намиращи се в НАТУРА 2000, дадената заплаха е налична
- Изчислено е в какъв % от местата извън НАТУРА 2000 и в целия БГР дадената заплаха е налична
- За всички заплахи, които ги има в над 50% от мониторингови места намиращи се в НАТУРА 2000 е определено, че заплахата е с висока степен на въздействие (H)
- За всички заплахи, които ги има в от 10% до 50% от мониторинговите места намиращи се в НАТУРА 2000 е определено, че заплахата е със средна степен (M)
- За заплахите от 1 до 10% от мониторингови места намиращи се в НАТУРА 2000 е определено, че заплахата е със с малка степен (L)
- Само за тези заплахи, определени с малка степен на влияние е извършена и проверка и за наличието им извън НАТУРА 2000. За тези със висока и следна степен на Биогеографско ниво се приема степента определена от места за мониторинг, намиращи се в НАТУРА 2000.
- Ако заплахите определени с ниска степен на въздействие, са налични в над 50% от площадките на БГР ниво, то заплахата се определя със средна степен на въздействие M)
- Ако за същите заплахи ниска е определено, че извън НАТУРА 2000 това влияние е от 10% до 50%, то приемаме, че на БГР ниво заплахата е с малка степен на влияние (L)
- Всички останали се определят като незначителни (N/A)

Стъпка 3. Агрегиране на данните от полевите формуляри. Извършва се като справка от БиоМон - Информационната система към Националната система за мониторинг на биологичното разнообразие, която се обработва за консистентност чрез софтуерно приложение за работа с таблици (MS Excel например).

Стъпка 4. Експерт, който е обследвал обекта на терен или ръководителя на групата анализира данните от трите стъпки и прецизира, заплахите приложими за целевия обект. Стъпката е необходима, тъй като ГИС анализа предоставя пълен набор от заплахи действащи в мониторинговите площадки на обекта, но всяка едно то тях въздейства на вида или местообитанието.

Пример с местообитание
Средиземноморски солени ливади | код 1410 | Черноморски БГР (BLS)

Стъпка 1. Преглед на заплахите, докладвани за периода 2013-2018 г.

влияние			Заплаха		
A02	Преминаване от един вид земеделско ползване към друг вид земеделско ползване (с изключение на отводняване и изгаряне)	H	A02	Преминаване от един вид земеделско ползване към друг вид земеделско ползване (с изключение на отводняване и изгаряне)	H
A05	Премахване на малки елементи на ландшафта, с цел окрупняване на земеделски парцели (живи плетове, каменни стени, тръстики, напоителни канали/канавки, извори, единични дървета и т.н.).	M	F01	Промяна на съществуващото земеползване на терени представляващи естествени или полуестествени местообитания вследствие на отреждането им за жилищни, градоустройствени или ваканционни цели (с изключение на отводняване и изменение на състоянието на брегови линии, устия или крайбрежия)	H
A09	Интензивно пашуване или преизпасване от селскостопански животни	M	A05	Премахване на малки елементи на ландшафта, с цел окрупняване на земеделски парцели (живи плетове, каменни стени, тръстики, напоителни канали/канавки, извори, единични дървета и т.н.).	M
A36	Земеделски дейности, неупоменати по-горе	M	A09	Интензивно пашуване или преизпасване от селскостопански животни	M
E01	Строителство и експлоатация на пътища, алеи, железопътни линии и свързана с тях инфраструктура (напр. мостове, виадукти, тунели и т.н.)	M	A36	Земеделски дейности, неупоменати по-горе	M
F01	Промяна на съществуващото земеползване на терени представляващи естествени или полуестествени местообитания вследствие на отреждането им за жилищни, градоустройствени или ваканционни цели (с изключение на отводняване и изменение на състоянието на брегови линии, устия или крайбрежия)	H	E01	Строителство и експлоатация на пътища, алеи, железопътни линии и свързана с тях инфраструктура (напр. мостове, виадукти, тунели и т.н.)	M

Стъпка 2. Пространствен анализ.

Кодн	Група	Име	Код на ММ	БГР	Натура 2000	Код заплаха 1	Код заплаха 2	Код заплаха 3	Код на влиянието 4	Код заплаха 5	Код заплаха 6	Код заплаха 7	Код заплаха 8	Код заплаха 9	Код заплаха 10	Код заплаха 11	Код заплаха 12	Код заплаха 13
1410	Coastal habitats	Mediterraneansaltmeadows(Juncetaliamaritimi)	1kmE5774N2307	BLS	IN	G10	L01	E01	G10	N03								
1410	Coastal habitats	Mediterraneansaltmeadows(Juncetaliamaritimi)	1kmE5775N2303	BLS	IN	E01	F28	G10	M08	M08	M08	N03						
1410	Coastal habitats	Mediterraneansaltmeadows(Juncetaliamaritimi)	1kmE5735N2319	BLS	IN	A01	A02	A10	A18	A30	A31	E01	F28	G10	J01	K02	L01	M08
1410	Coastal habitats	Mediterraneansaltmeadows(Juncetaliamaritimi)	1kmE5768N2311	BLS	IN	A10	A18	A30	A31	E01	G10	K02	L01	N03				
1410	Coastal habitats	Mediterraneansaltmeadows(Juncetaliamaritimi)	1kmE5765N2314	BLS	IN	A01	A06	A18	A30	A31	E01	F28	G10	K02	L01	M08		
1410	Coastal habitats	Mediterraneansaltmeadows(Juncetaliamaritimi)	1kmE5775N2302	BLS	IN	D07	E01	F28	G10	L01	M08	M08	M08	N03				
1410	Coastal habitats	Mediterraneansaltmeadows(Juncetaliamaritimi)	1kmE5772N2306	BLS	IN	E01	G10	L01	N03									
1410	Coastal habitats	Mediterraneansaltmeadows(Juncetaliamaritimi)	1kmE5746N2327	BLS	IN	A01	A18	A30	A31	C02	E01	F28	G10	K02	L01	M08	M08	N03
1410	Coastal habitats	Mediterraneansaltmeadows(Juncetaliamaritimi)	1kmE5773N2307	BLS	IN	E01	G10	L01	N03									
1410	Coastal habitats	Mediterraneansaltmeadows(Juncetaliamaritimi)			OUT													

Агрегиране на данните на биогеографско ниво:

Код	Заплаха	степен
G10	Незаконен отстрел/убиване	H
M08	Наводняване (естествени процеси)	H
E01	Строителство и експлоатация на пътища, алеи, железопътни линии и свързана с тях инфраструктура (напр. мостове, виадукти, тунели и т.н.)	H
L01	Абиотични естествени процеси (напр. ерозия, затиняване, пресъхване, заливане с вода, засоляване)	H
N03	Увеличаване или изменение на валежите вследствие на изменение на климата	H
F28	Промяна на режими на заливане (в т.ч. на физическите и/или функционалните хидрологични характеристики на водни тела) в резултат на дейности за защита от наводнения с цел жилищно или ваканционно застрояване	H
A18	Напояване на земеделски земи	M
A30	Активно водочерпене от подземни, повърхностни или смесени водоизточници за селскостопански цели	M
A31	Отводняване на земи за използването им за земеделски цели	M
K02	Отводняване	M
A01	Превръщане в земеделски земи (с изключение на отводняване и изгаряне)	M
A10	Екстензивно пашуване или недостатъчна паша от селскостопански животни.	M
A02	Преминаване от един вид земеделско ползване към друг вид земеделско ползване (с изключение на отводняване и изгаряне)	M
J01	Замърсяване от смесени източници на повърхностни и подземни води (лимнични и вътрешни)	M
A06	Изоставяне на традиционното стопанисване на тревни местообитания (напр. спиране на пашуването, косенето и др.)	M
C02	Добив на сол	M
D07	Изграждане и експлоатация на нефтопроводи и газопроводи	M

Стъпка 3. Агрегиране на данните от полевите формуляри.

Име на формуляр	Дата на формуляр	Място на наблюдение	Код	Описание на влиянието или заплахата	Тип	Значение
1410 Средиземноморски солени ливади	26.03.2022	1410 Бургас 1kmE5764N2314	I04	Проблемни местни видове	Влияния и Заплаха	Н - Ниско
1410 Средиземноморски солени ливади	26.03.2022	1410 Сарафово 1kmE5743N2330	I04	Проблемни местни видове	Влияния и Заплаха	Н - Ниско
1410 Средиземноморски солени ливади	16.04.2022	1410 Бургас 1kmE5775N2302	I02	Други инвазивни чужди видове (различни от тези, които са от значение за Съюза)	Влияния и Заплаха	Н - Ниско
1410 Средиземноморски солени ливади	22.06.2022	1410 Варна 1kmE5744N2399	F19	Промислени и търговски дейности и структури, генериращи замърсяване на въздуха.	Влияние	Н - Ниско
1410 Средиземноморски солени ливади	22.06.2022	1410 Бургас 1kmE5773N2307	Xxp	Липса на влияние		
1410 Средиземноморски солени ливади	22.06.2022	1410 Бургас 1kmE5773N2307	Xxt	Липса на заплаха		
1410 Средиземноморски солени ливади	22.06.2022	1410 Бургас 1kmE5774N2307	Xxp	Липса на влияние		
1410 Средиземноморски солени ливади	22.06.2022	1410 Бургас 1kmE5774N2307	Xxt	Липса на заплаха		

Стъпка 4. Прецизиране на запалихте за обекта.

В резултат от извършения анализ за разглеждането местообитание са потвърдени докладваните заплахи за периода 2013-2018 и е добавено едно влияние, което е определено и като заплаха:

влияние			Заплаха		
I02	Други инвазивни видове (различни от видовете от значение за Съюза)	L	I02	Други инвазивни видове (различни от видовете от значение за Съюза)	L

Изготвени оценки на природозащитното състояние на целевите обекти за периода 2019-2022

1. Целеви видове

За 208 целеви вида се изготвиха 448 оценки, както следва:

Група	Брой видове	Брой оценки
Безгръбначни	51	110
Риби	32	53
Земноводни	18	38
Влечуги	25	59
Бозайници	17	44
Прилепи	33	93
Висши растения	25	39
Мъхове	7	12
Общо	208	448

Изготвените доклади не включват оценки на природозащитното състояние за следните видове:

Група	Код	Име на вида	Био географски регион				Причина	annex II
			ALP	BLS	CON	MBLS		
Безгръбначни	1042	<i>Leucorhina pectoralis</i>			EXp		Изчезнал	Y
	4027	<i>Arytrura musculus</i>		SCR	SCR		Научна резерва	Y
Риби	1101	<i>Acipenser sturio</i>			EXp	EXp	Изчезнал	Y
	5041	<i>Acipenser nudiiventris</i>		EXp	EXp		Изчезнал	N
	6147	<i>Telestes souffia</i>	SCR				Научна резерва	Y
Влечуги	1298	<i>Vipera ursinii</i>			EXp		Изчезнал	Y
Бозайници	1349	<i>Tursiops truncatus</i>				PRE	Не подлежи на мониторинг съгласно техническата спецификация	Y
	1350	<i>Delphinus delphis</i>				PRE		N
	1351	<i>Phocoena</i>				PRE		Y
	1366	<i>Monachus</i>				EXp	Изчезнал	Y
	2021	<i>Sicista subtilis</i>		MAR	MAR		Маргинален	
Влечуги	1298	<i>Vipera ursinii</i>			EXp		Изчезнал	Y
Висши Растения	1832	<i>Caldesia parnassifolia</i>			EXp		Изчезнал	Y
	1903	<i>Liparis loeselii</i>			EXp		Изчезнал	Y

За всички останали видове, съгласно чек лист за 2013-2018 са изготвени междинни оценки и са представени под формата на доклади съгласно стандартния формат за докладване в Приложения от 3 до 8.

Всеки един от докладите е със следната структура³:

1. **Въведение.** Тук са представени както коя методика (а за рибите кои методики) е прилагана за теренните проучвания, проведени в периода 2019-2022, така и какъв брой места за мониторинг да посетени с цел обследване на конкретния вид. Описани са използваните методи за оценка и са изведени оценките за вида по параметри и биогеографски региони. Представена е обща матрица за оценка на Природозащитното състояние, съгласно изискванията на Ръководството за докладване, по-конкретно на приложения към ръководството формат за докладване – Анекс С.
2. Представена е **карта на разпространението** на вида.

За всеки биогеографски регион, в който вида се среща са изготвени:

3. Граници на разпространение:

- Обща площ в границите на разпространението в рамките на биогеографския регион в км²;
- Краткосрочна тенденция: Период , посока , използван метод, обосновка;
- Благоприятно референтно разпространение (БРР / FRR) в км² ;
- Има ли промяна спрямо предходния период на оценка и причина за промяната в площта на границите на разпространение.

4. Популация :

- Численост на популацията: стойност в мерната единица, съгласно чек-листа за 2013-2018 – или в ERTS grid 1x1 km [grid 1x1] или в брой индивиди [i]; Видът на оценката на числеността и използвания метод за оценка на числеността;
- Краткосрочна тенденция: Период , посока , използван метод, обосновка;
- Благоприятна референтна популация (БРП / FRP) в мерната единица с която е представена числеността на популацията;
- Има ли промяна спрямо предходния период на оценка и причина за промяната в площта на границите на разпространение.

5. Местообитание на вида:

- Оценка за достатъчност на площта и качеството на заетото местообитание и използван метод за оценката;
- Краткосрочна тенденция, изчислена съгласно подхода на JNCC представен във въведението ; използван метода и обосновка;

6. Основни влияния и заплахи

- Представени са резултатите от по-горе описания Анализ на влиянията и заплахите. Определените чрез този анализ влияния и заплахи, както тяхната степен на въздействие се използват за изчисление на РТМ индекса.
- Изготвена е обща оценка на баланса между оценените влияния/заплахи и предприетите мерки върху качеството на местообитанието на вида. Оценката е изготвена въз основа на РТМ индекса и е използвана за определяне на тенденцията на местообитание на вида (предходния параметър).

³ На всеки отделен раздел в индивидуалните доклади е отбелязан периода за който се отнасят данните.

7. Природозащитни мерки

- Състояние на мерките: определя се за всички мерки дали са предприети или са само идентифицирани.
- Основна цел на предприетите мерки:
 - a. Поддържане на настоящите граници на разпространение (range) популация и / или местообитание на вида
 - b. Разширяване на настоящите граници на разпространение (range) на вида (свързано с „Граници на разпространение“ “Range”)
 - c. Увеличаване на числеността на популацията и / или подобряване на динамиката на популацията (подобряване на репродуктивния успех, намаляване на смъртността, подобряване на възрастовата / половата структура) (свързано с „Популация“), или
 - d. Възстановяване на местообитанието на вида (свързано с „Местообитание на вида“)
- Местоположение на предприетите мерки:
 - a. Само в Натура 2000
 - b. Както във, така и извън Натура 2000
 - c. Само извън Натура 2000
- Резултат от мерките (кога мерките започват да неутрализират влиянието(ята) и да дават положителни резултати):
 - a. Краткосрочни резултати (в рамките на текущия отчетен период, 2013–2018 г.)
 - b. Средносрочни резултати (в рамките на следващите два отчетни периода, 2019–2030 г.)
 - c. Дългосрочни резултати (след 2030 г.)
- Определени са мерките, както тяхната степен на действие. Степента не се изисква по формат за докладване но е необходима за баланса с определените влияния/заплахи.

8. Бъдещи перспективи

- Представени са резултатите от анализа който подробно е описан в началото на доклада

9. Заключение

- Представени са изготвените оценки на природозащитното състояние в края на обследвания период по параметри и цялостна оценка за вида в този биогеографски регион
- Изчислена е цялостната тенденция на природозащитното състояние на вида, съгласно насоките за докладване (фигурата в дясно)
- Има ли промяна спрямо предходния период на оценка в цялостната оценка и в цялостната тенденция и причина за промяната в площта на границите на разпространение.

Краткосрочна тенденция на параметрите (Граници на разпространение, Популация, Местообитание на вида)				Цялостна тенденция на природозащитната състояние
Брой увеличаващи се	Брой стабилни	Брой намаляващи	Брой неизвестни	
3	0	0	0	Подобряваща се
2	1	0	0	(Само увеличаващи се и стабилни тенденции)
1	2	0	0	
0	3	0	0	Стабилна
2	0	1	0	(Преобладават само стабилни или стабилни и нарастващи тенденции (има поне една нарастваща и само една неизвестна или намаляваща)). *Трябва да се отчете и големината на тенденцията. Цялостната тенденция на ПС е стабилна само ако има незначителни намаления (< 1% годишно).
2	0	0	1	
1	1	1*	0	
1	1	0	1	Влошаване
0	0	3	0	(Преобладават тенденциите са намаляващи) * Трябва да се отчете и големината на тенденцията. Цялостната тенденция на ПС е намаляваща само ако има значителни намаления (> 1% годишно).
1	0	2	0	
0	1	2	0	
0	0	2	1	
0	2	1	0	
1	1	1*	0	Неизвестна
0	0	0	3	(Преобладават неизвестните тенденции)
1	0	0	2	
0	1	0	2	
0	0	1	2	
1	0	1	1	
0	1	1	1	

Забелжка: „неизвестна“ в таблицата по-горе включва „неизвестна“ и „несигурна“

10. Покритие на Natura 2000 (пЗЗО, ЗЗО и СКЗ) за видове от Приложение II.

Данните са представени за всички видове, не само за тези от приложение II на Директивата за местообитанията, тъй като информацията е необходима за изготвяне на баланса на влиянията / заплахите с предприетите мерки (РТМ индекса).

- Размер на популацията в мрежата на пЗЗО, ЗЗО и СКЗ в същите мерни единици в с които е представена числеността на популацията за обследвания вид; Вид на оценката и използван метод;
- Покритие от НАТУРА 2000 в проценти. Не се изисква от формата за докладване представено за изготвяне на баланса на влиянията / заплахите с предприетите мерки;
- Краткосрочна тенденция: Период , посока , използван метод, обосновка.

11. Annex C – Оценка на природозащитното състояние на конкретен вид, в който са представени всички изготвяни предходни оценки за вида:

2018 – Официално докладваното природозащитно състояние на вида в този биогеографски регион за периода 2013-2018

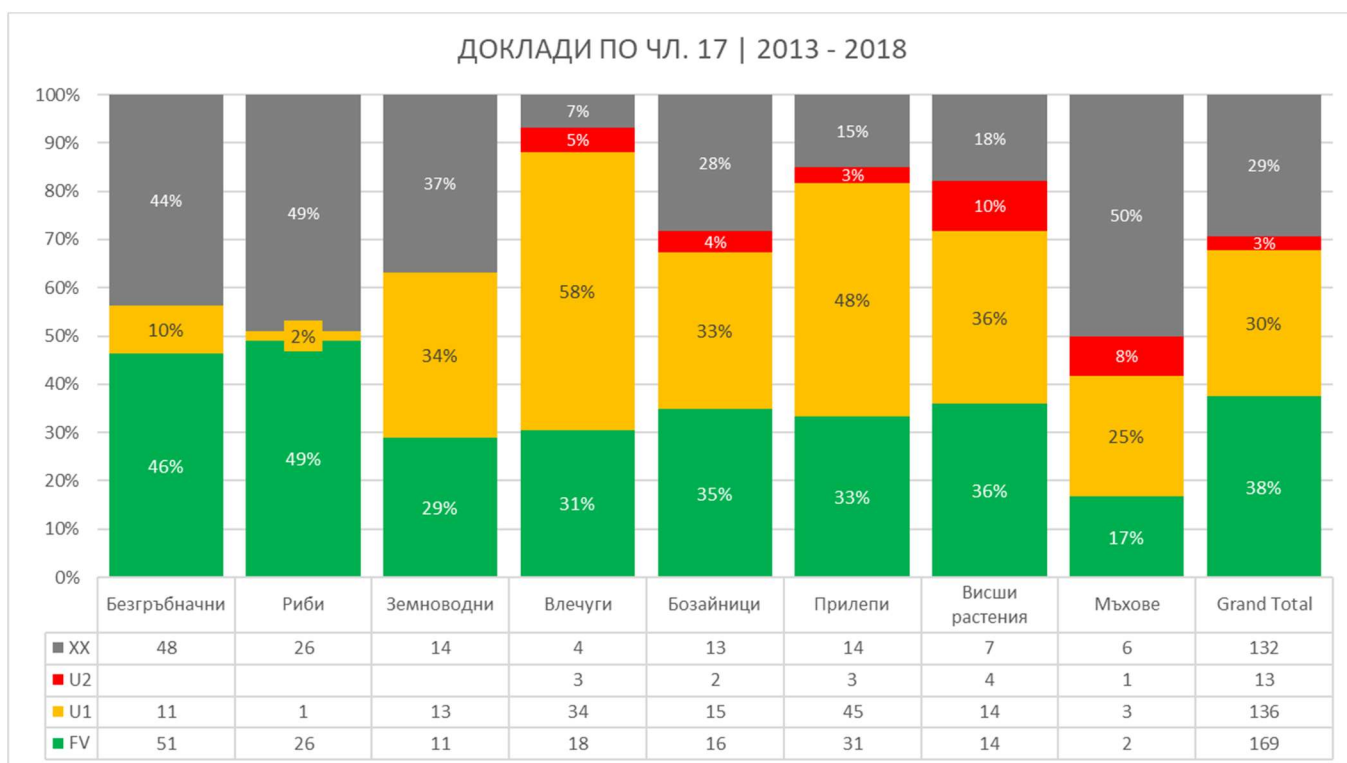
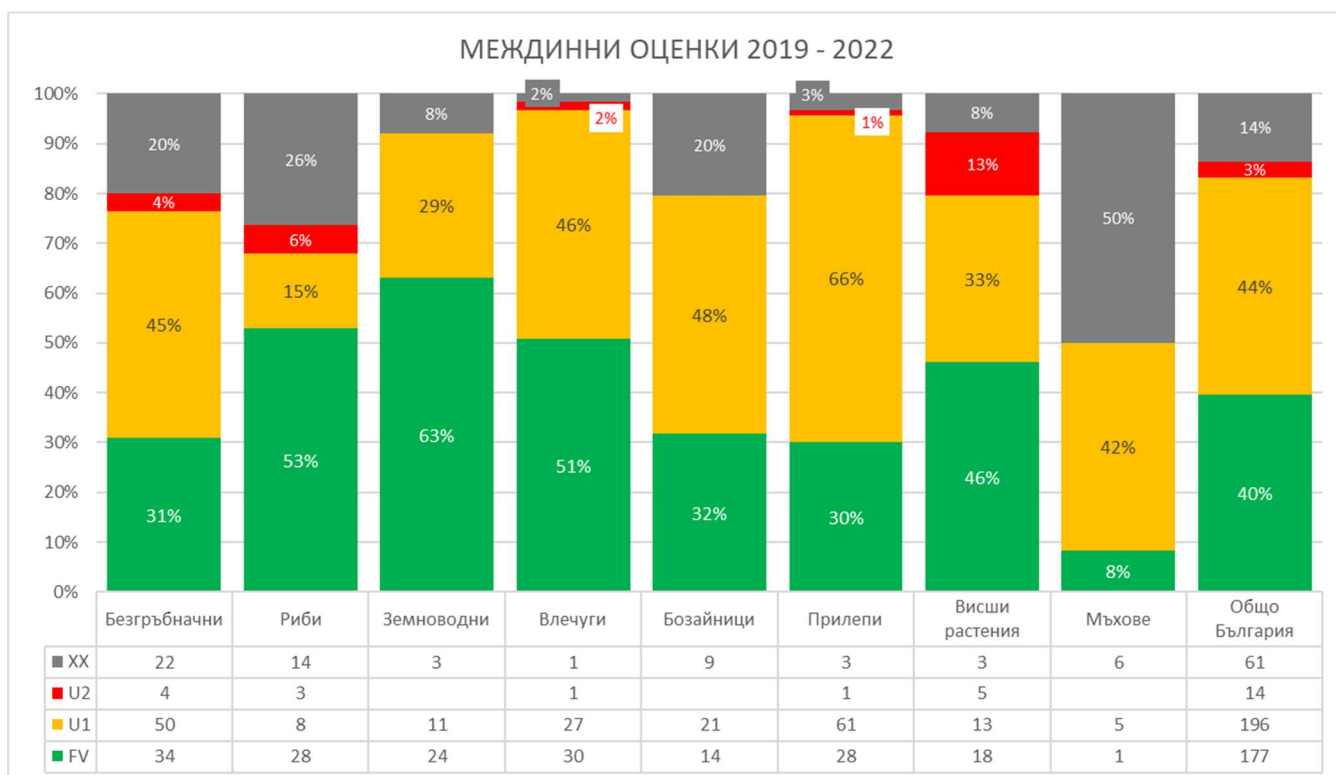
2015 – Междинни оценки, изготвени по проект DIR-5113024-1-48 "Теренни проучвания на разпространение на видове/оценка на състоянието на видове и хабитати на територията на цялата страна - I фаза", 2015 (където са налични);

2012 – Официално докладваното природозащитно състояние на вида в този биогеографски регион за периода 2007-2012

В Приложение 1 към настоящия доклад е направен сравнителен анализ на оценките за всеки вид във всеки биогеографски регион, в който се среща по отделни показатели за два периода:

- 2019-2022 - междинни оценки на природозащитното състояние на целевите видове, след проведени теренни проучвания в периода 2019-2022
- 2013-2018 – докладвани от Република България оценки на природозащитното състояние на целевите видове, съгледано чл. 17 от Директивата за местообитанията.

Тук ще представим само обобщения анализ на оценките на цялостното природозащитно състояние по групи видове.



2. Целеви местообитания

За 92 целеви типа местообитания се изготвиха 189 оценки, както следва:

Група	Брой местообитания	Брой оценки
Крайбрежни и халофитни местообитания	12	15
Крайбрежни пясъчни дюни и континентални дюни	6	6
Сладководни местообитания	6	16
Умереноконтинентални ерикоидни храсталаци	10	20
Естествени и полустествени тревни формации	18	39
Преовлажнени тресавища, калища и мочурища	4	8
Скални местообитания и пещери	9	20
Горски местообитания	27	65
Общо	92	189

Изготвените доклади не включват оценки на природозащитното състояние за следния тип:

1180 - Подводни структури, образували се под действието на просмукващи се газове, от групата на Крайбрежни и халофитни местообитания, тъй като е научна резерва в морския-черноморски биогеографски регион.

За всички останали типове местообитания, съгласно чек листа за 2013-2018 са изготвени оценки, които са представени в Приложение 9 под формата на доклади, изготвени съгласно стандартния формат за докладване.

Всеки един от докладите е със следната структура⁴:

- Въведение.** Тук са представени както коя методика е прилагана за теренните проучвания, проведени в периода 2019-2022, така и какъв брой места за мониторинг да посетени с цел обследване на конкретното местообитание. Изведена е обобщена информация от полевите формуляри (където е налична) за локалната тенденция на параметър структура и функция и тенденция, агрегиране на тази тенденции на биогеографско ниво. Описани са използваните методи за оценка и са изведени оценките за местообитанието по параметри и биогеографски региони. Представена е обща матрица за оценка на Природозащитното състояние, съгласно изискванията на Ръководството за докладване, по-конкретно на приложения към ръководството формат за докладване – Анекс Е.

⁴ На всеки отделен раздел в индивидуалните доклади е отбелязан периода за който се отнасят данните.

2. Представена е **карта на разпространението** на местообитанието, визуализираща местата за мониторинг в две категории: посетени и не-посетени по време на теренните проучвания в периода 2019-2022 .

За всеки биогеографски регион, в който местообитанието се среща са изготвени:

3. Граници на разпространение:

- Обща площ в границите на разпространението в рамките на биогеографския регион в км²;
- Краткосрочна тенденция: Период , посока , използван метод, обосновка;
- Благоприятно референтно разпространение (БРР / FRR) в км² ;
- Има ли промяна спрямо предходния период на оценка и причина за промяната в площта на границите на разпространение.

4. Площ на местообитанието :

- Площ на местообитанието в рамките на биогеографския регион в км²;
- Краткосрочна тенденция: Период , посока , използван метод, обосновка;
- Благоприятна референтна площ (БРП / FRA);
- Има ли промяна спрямо предходния период на оценка и причина за промяната в площта на границите на разпространение.

5. Структура и функции:

- Състояние на местообитанието в км²
 - а) Площ в добро състояние
 - б) Площ в недобро състояние
 - в) Площ, където състоянието не е известно
- Краткосрочна тенденция: Период , посока , използван метод, обосновка; Тенденцията е агрегирана на база на локалните тенденции
- Променен ли е списъкът на типичните видове в сравнение с предходния отчетен период? Използван метод за определяне на типичните видове.

6. Основни влияния и заплахи:

- Представени са резултатите от по-горе описания Анализ на влиянията и заплахите. Определените чрез този анализ влияния и заплахи, както тяхната степен на въздействие се използват за изчисление на РТМ индекса.
- Изготвена е обща оценка на баланса между оценените влияния/заплахи и предприетите мерки. Оценката е изготвена въз основа на РТМ индекса.

7. Природозащитни мерки:

- Състояние на мерките: определя се за всички мерки дали са предприети или са само идентифицирани.
- Основна цел на предприетите мерки:
 - а. Поддържане на настоящите граници на разпространение (range) популация и / или местообитание на вида
 - б. Разширяване на настоящите граници на разпространение (range) на вида (свързано с „Граници на разпространение“ “Range”)
 - с. Увеличаване на числеността на популацията и / или подобряване на динамиката на популацията (подобряване на репродуктивния успех,

- намаляване на смъртността, подобряване на възрастовата / половата структура) (свързано с „Популация“), или
- d. Възстановяване на местообитанието на вида (свързано с „Местообитание на вида“)
- Местоположение на предприетите мерки:
 - a. Само в Натура 2000
 - b. Както във, така и извън Натура 2000
 - c. Само извън Натура 2000
 - Резултат от мерките (кога мерките започват да неутрализират влиянието(ята) и да дават положителни резултати):
 - a. Краткосрочни резултати (в рамките на текущия отчетен период, 2013–2018 г.)
 - b. Средносрочни резултати (в рамките на следващите два отчетни периода, 2019–2030 г.)
 - c. Дългосрочни резултати (след 2030 г.)
 - Определени са мерките, както тяхната степен на действие. Степента не се изисква по формат за докладване но е необходима за баланса с определените влияния/заплахи.

8. Бъдещи перспективи

- Представени са резултатите от анализа който подробно е описан в началото на доклада

9. Заключение

- Представени са изготвените оценки на природозащитното състояние в края на обследвания период по параметри и цялостна оценка за местообитанието в този биогеографски регион
- Изчислена е цялостната тенденция на природозащитното състояние на местообитанието, съгласно насоките за докладване (фигурата в дясно)
- Има ли промяна спрямо предходния период на оценка в цялостната оценка и в цялостната тенденция и причина за промяната в площта на границите на разпространение.

Краткосрочна тенденция на параметрите (Граници на разпространение, Площ на местообитанието, Структура и функции)				Цялостна тенденция на природозащитната състояние
Брой увеличаващи се	Брой стабилни	Брой намаляващи	Брой неизвестни	
3	0	0	0	Подобрява се (Само увеличаващи се и стабилни тенденции)
2	1	0	0	
1	2	0	0	
0	3	0	0	Стабилна (Преобладават само стабилни или стабилни и нарастващи тенденции (има поне една нарастваща и само една неизвестна или намаляваща)). *Трябва да се отчете и големината на тенденцията. Цялостната тенденция на ПС е стабилна само ако има значителни намаления (< 1% годишно).
2	0	1	0	
2	0	0	1	
1	1	1*	0	
1	1	0	1	
0	0	3	0	Влошаване (Преобладаващите тенденции са намаляващи) *Трябва да се отчете и големината на тенденцията. Цялостната тенденция на ПС е намаляваща само ако има значителни намаления (> 1% годишно).
1	0	2	0	
0	1	2	0	
0	0	2	1	
0	2	1	0	
1	1	1*	0	Неизвестна (Преобладават неизвестните тенденции)
0	0	0	3	
1	0	0	2	
0	1	0	2	
0	0	1	2	
1	0	1	1	
0	1	1	1	

10. Покритие на Натура 2000 (пЗЗО, ЗЗО и СКЗ) за

местообитания от Приложение I. Данните са представени за всички местообитания, не само за тези от приложение I на Директивата за местообитанията, тъй като информацията е необходима за изготвяне на баланса на влиянията / заплахите с предприетите мерки (РТМ индекса).

- Площ на местообитанието в мрежата на пЗЗО, ЗЗО и СКЗ (в км²); Вид на оценката и използван метод;
- Покритие от НАТУРА 2000 в проценти. Не се изисква от формата за докладване представено за изготвяне на баланса на влиянията / заплахите с предприетите мерки;
- Краткосрочна тенденция: Период , посока , използван метод, обосновка.

11. Аппех Е – Оценка на природозащитното състояние на местообитанието, в който са представени всички изготвени предходни оценки за природното местообитание:

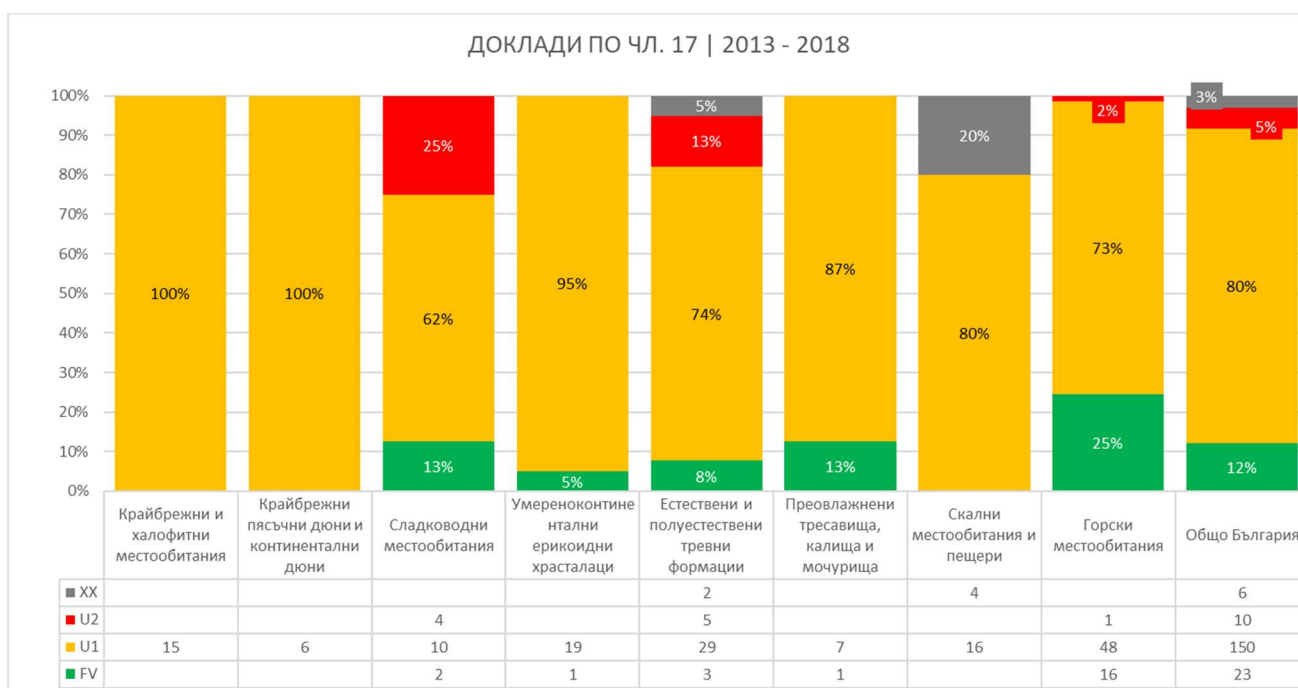
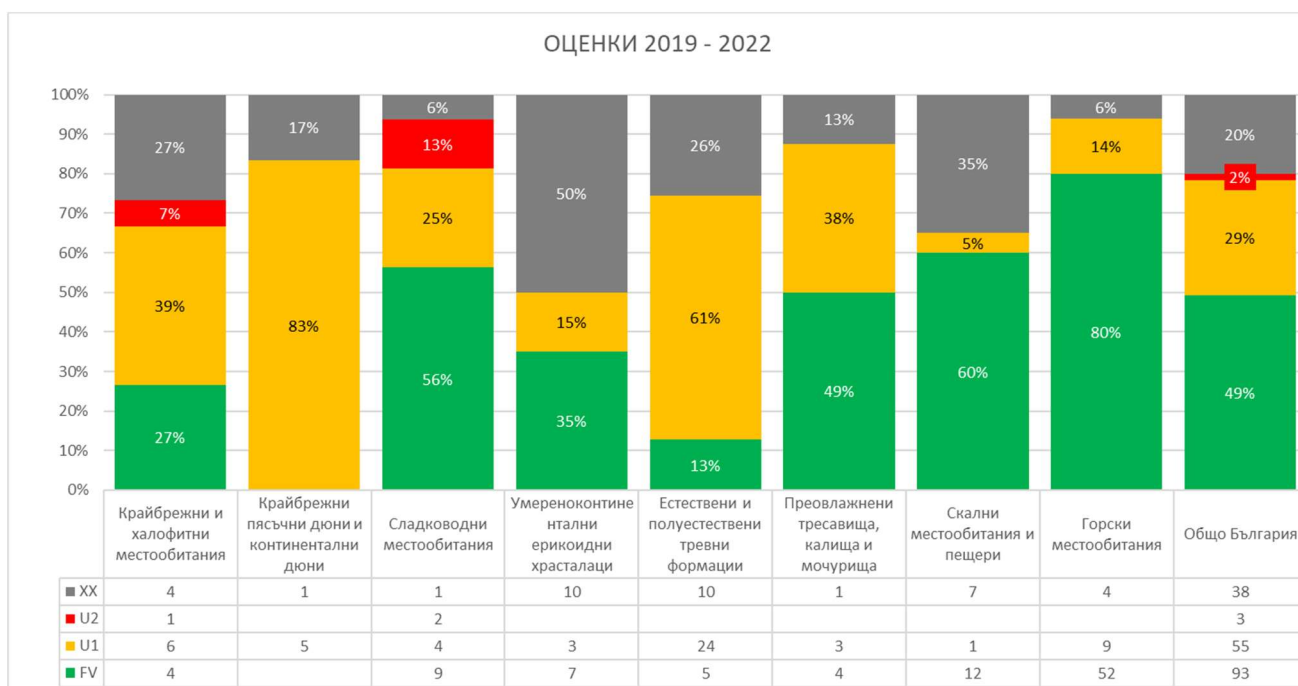
2018 – Официално докладваното природозащитно състояние на вида н този биогеографски регион за периода 2013-2018

2012 – Официално докладваното природозащитно състояние на вида н този биогеографски регион за периода 2007-2012

В Приложение 2 към настоящия доклад е направен сравнителен анализ на оценките за всеки тип местообитание във всеки биогеографски регион, в който се среща по отделни показатели за два периода:

- 2019-2022 - междинни оценки на природозащитното състояние на целевите видове, след проведени теренни проучвания в периода 2019 2022
- 2013-2018 – докладвани от Република България оценки на природозащитното състояние на целевите видове, съгледано чл. 17 от Директивата за местообитанията.

Тук ще представим само обобщения анализ на оценките на цялостното природозащитно състояние по групи.



ПРИЛОЖЕНИЯ

- Приложение 1 –** База с данни на изготвените оценки на природозащитното състояние на целевите видове да периода 2012-2018 и междинните оценки за периода 2019-2022
- Приложение 2 –** База с данни на изготвените оценки на природозащитното състояние на целевите местообитания да периода 2012-2018 и междинните оценки за периода 2019-2022
- Приложение 3 –** Оценки на природозащитното състояние на целевите видове безгръбначни за периода 2019-2022 в стандартен формат за докладване
- Приложение 4 –** Оценки на природозащитното състояние на целевите видове риби за периода 2019-2022 в стандартен формат за докладване
- Приложение 5 –** Оценки на природозащитното състояние на целевите видове земноводни и влечуги за периода 2019-2022 в стандартен формат за докладване
- Приложение 6 –** Оценки на природозащитното състояние на целевите видове бозайници (без морски бозайници) за периода 2019-2022 в стандартен формат за докладване
- Приложение 7 –** Оценки на природозащитното състояние на целевите видове прилепи за периода 2019-2022 в стандартен формат за докладване
- Приложение 8 –** Оценки на природозащитното състояние на целевите видове висши растения и мъхове за периода 2019-2022 в стандартен формат за докладване
- Приложение 9 –** Оценки на природозащитното състояние на целевите типове местообитания за периода 2019-2022 в стандартен формат за докладване