



ЕВРОПЕЙСКИ СЪЮЗ  
ЕВРОПЕЙСКИ ФОНД  
ЗА РЕГИОНАЛНО РАЗВИТИЕ



# ПРЕДСТАВЯНЕ НА ПОДХОДА ПРИ ИЗГОТВЯНЕ НА ДОКЛАДИТЕ ПО ЧЛ.17 ОТ ДИРЕКТИВА ЗА МЕСТООБИТАНИЯТА 2013 - 2018

## ИЗХОДНИ ДАННИ, АНАЛИЗИ И ОСНОВНИ РЕЗУЛТАТИ

**Информационна среща за представяне**  
на изпълнените дейности и постигнатите резултати при докладването  
**на целевите видове и типове природни местообитания**  
по чл. 17 от Директива за местообитанията

18.01.2022 г. | СОФИЯ

ДЗЗД „ЕНВИМОН“ - Николай Недялков,  
заместник ръководител екип



Проект BG16M1OP002-3.003-0001

„Анализи и проучвания на видове и природни местообитания, предмет на докладване по чл. 17 от Директивата за местообитанията и чл. 12 от Директивата за птиците“



# ОСНОВНИ ПРИНЦИПИ

ЕВРОПЕЙСКИ СЪЮЗ  
ЕВРОПЕЙСКИ ФОНД  
ЗА РЕГИОНАЛНО РАЗВИТИЕ



## 1. Стриктно следване на насоките и методическите документи на ЕК

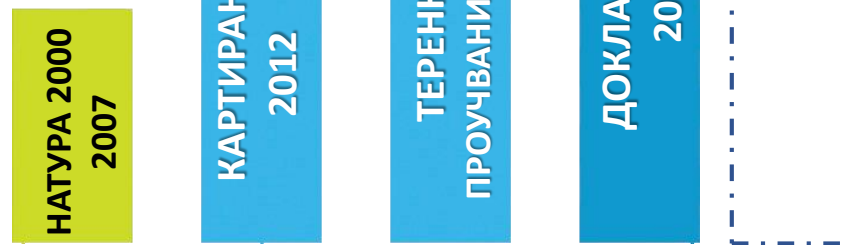
Хоризонтален принцип,

залегнал във всички етапи и дейности по проекта

ДЕЙНОСТ 1	ДЕЙНОСТ 2	ДЕЙНОСТ 3	ДЕЙНОСТ 4	ДЕЙНОСТ 5	ДЕЙНОСТ 6	ДЕЙНОСТ 7	ДЕЙНОСТ 8	ДЕЙНОСТ 9	ДЕЙНОСТ 10	ДЕЙНОСТ 11	ДЕЙНОСТ 12	ДЕЙНОСТ 13	ДЕЙНОСТ 14	ДЕЙНОСТ 15	ДЕЙНОСТ 16	ДЕЙНОСТ 17	ДЕЙНОСТ 18	ДЕЙНОСТ 19	ДЕЙНОСТ 20
ЕТАП 1							ЕТАП 2			ЕТАП 3						ЕТАП 4			

## 2. Надграждане на информацията от

- ✓ мащабни проекти за
- ✓ паралелни проучвания по
- ✓ утвърдени единни методики на
- ✓ НАЦИОНАЛНО НИВО



Проект BG16M1OP002-3.003-0001

„Анализ и проучвания на видове и природни местообитания, предмет на докладване по чл. 17 от Директивата за местообитанията и чл. 12 от Директивата за птиците“



ЕВРОПЕЙСКИ СЪЮЗ  
ЕВРОПЕЙСКИ ФОНД  
ЗА РЕГИОНАЛНО РАЗВИТИЕ

# ИЗХОДНИ ДАННИ - Регистрации



Обработени са:

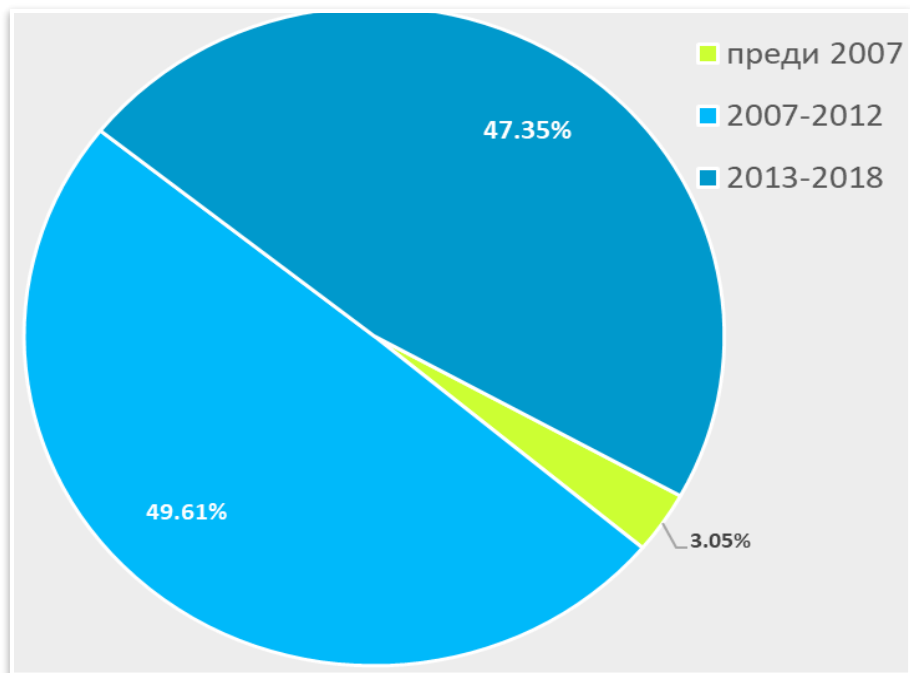
**603 956** файла

с общ обем **3.89** TB

от които са извлечени

**58 451** регистрации за

**189** целеви вида



- ✓ Данни от проект „Картиране“;
- ✓ Данни за регистрации от проект „Теренни проучвания“; данни от ИС към НСМСБР;
- ✓ Червена книга на Р България;
- ✓ База данни НАТУРА 2000;
- ✓ Планове за управление на защитени територии;
- ✓ Библиографска справка;
- ✓ Басейнови дирекции - данни от собствен мониторинг - само за група риби;
- ✓ Проекти iBats и EuroBats – само за група прилепи;

**Всички използвани данни са получени официално чрез възложителя ИАОС с приемо-предавателни протоколи или са публично достъпни.**

**Проект BG16M1OP002-3.003-0001**

„Анализи и проучвания на видове и природни местообитания, предмет на докладване по чл. 17 от Директивата за местообитанията и чл. 12 от Директивата за птиците“



ЕВРОПЕЙСКИ СЪЮЗ  
ЕВРОПЕЙСКИ ФОНД  
ЗА РЕГИОНАЛНО РАЗВИТИЕ

# ИЗХОДНИ ДАННИ – Регистрации

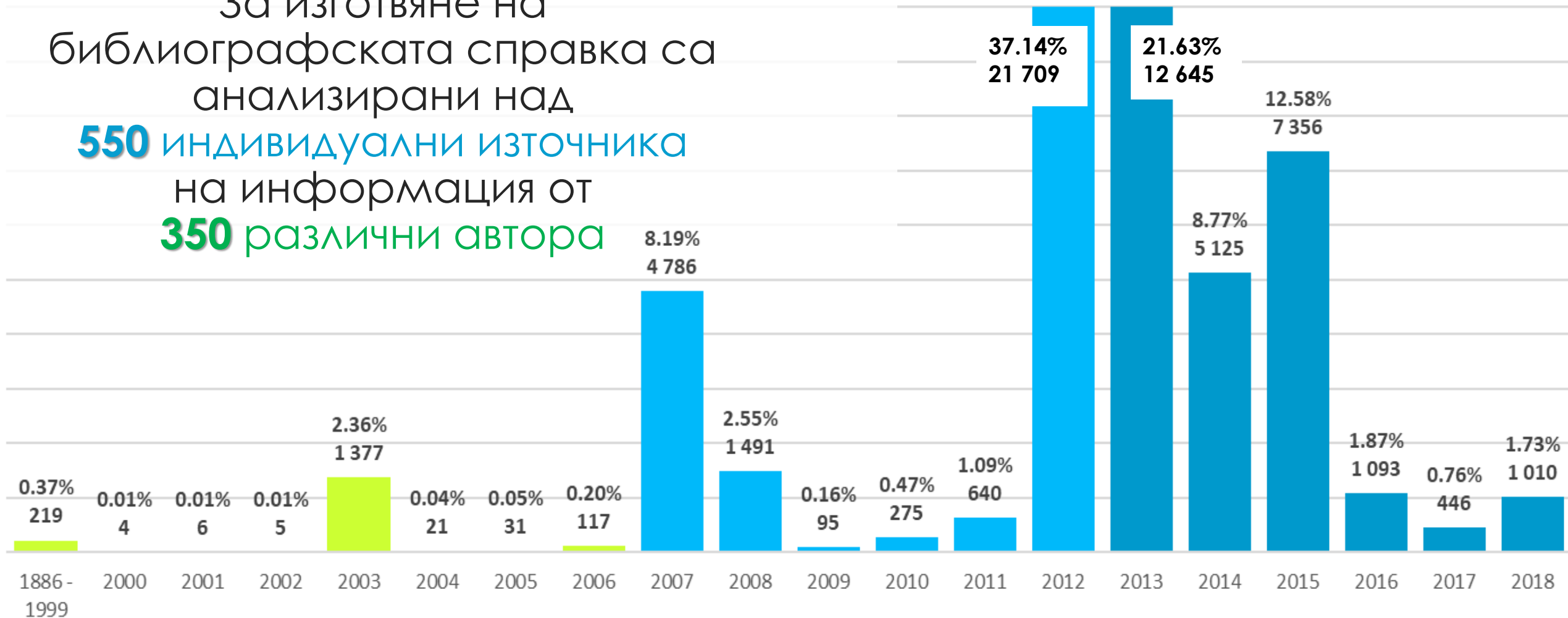


ОПЕРАТИВНА ПРОГРАМА  
ОКОЛНА СРЕДА

Бр. Регистрации

За изготвяне на  
библиографската справка са  
анализирани над

**550** индивидуални източника  
на информация от  
**350** различни автора





ЕВРОПЕЙСКИ СЪЮЗ  
ЕВРОПЕЙСКИ ФОНД  
ЗА РЕГИОНАЛНО РАЗВИТИЕ

# ИЗХОДНИ ДАННИ – Влияния и заплахи



ОПЕРАТИВНА ПРОГРАМА  
ОКОЛНА СРЕДА

- ✓ Докладване 2012 – ПРОСЛЕДЯВАТ СЕ 12 ГОДИНИ, Червена книга (2015); IUCN Red List;
- ✓ КВС, Кадастър (2018);
- ✓ Ортофото – България (2013-2018), CORINE Land Cover (2018); JICA
- ✓ Оценка състоянието на водните тела, пространствени данни за водоохващане и водоползване, инфраструктура (2013-2018);
- ✓ Пространствени данни за физическите блокове (МЗХГ); Данни от ДФЗ за очертани култури 2013 –18;
- ✓ Данни от АПИ за национална пътна мрежа (2018);
- ✓ Пространствени данни за находища/кариери за добив на полезни изкопаеми (2018);
- ✓ Пространствени данни за пожари за територията на страната (Източник НАСА), официална статистика от МВР за опожарени територии (2013-2018);
- ✓ Таксация ловни видове (2013-2018);
- ✓ Карта на Ветрогенератори.

**thr\_Code** Код на заплахата по таблицата  
Например: код A01

**thr\_Code\_n** Код на заплахата по таблицата към съответното ниво на подробности  
Например: код A06.01.01

**thr\_Source** Източник на данни  
Например: FTP://00 Initial Data/07 GIS data/16\_Water\_Data\_EEA/IAOS\_shapefiles

ID	Shape	CELLCODE	EDORGID	WORGID	gpr_2012	thr_Code	thr_Code_n	thr_Txt	thr_Txt_n	thr_Source
0	Polygon	10001	5313000	2393000	CON	A01	A06.01.01	Conversion into agricultural land (excluding drainage and burning)	intensive annual crops for food production	PPF 06 Water Data/07 GIS data/12 LPZ (2019) - Other
1	Polygon	10002	5313000	2393000	CON	A01	A06.01.01	Conversion into agricultural land (excluding drainage and burning)	intensive annual crops for food production	PPF 06 Water Data/07 GIS data/12 LPZ (2019) - Other
2	Polygon	10003	5313000	2400000	CON	A01	A06.01.01	Conversion into agricultural land (excluding drainage and burning)	intensive annual crops for food production	PPF 06 Water Data/07 GIS data/12 LPZ (2019) - Other
3	Polygon	10004	5313000	2410000	CON	A01	A06.01.01	Conversion into agricultural land (excluding drainage and burning)	intensive annual crops for food production	PPF 06 Water Data/07 GIS data/12 LPZ (2019) - Other
4	Polygon	10005	5314000	2390000	CON	A01	A06.01.01	Conversion into agricultural land (excluding drainage and burning)	intensive annual crops for food production	PPF 06 Water Data/07 GIS data/12 LPZ (2019) - Other
5	Polygon	10006	5314000	2390000	CON	A01	A06.01.01	Conversion into agricultural land (excluding drainage and burning)	intensive annual crops for food production	PPF 06 Water Data/07 GIS data/12 LPZ (2019) - Other
6	Polygon	10007	5314000	2390000	CON	A01	A06.01.01	Conversion into agricultural land (excluding drainage and burning)	intensive annual crops for food production	PPF 06 Water Data/07 GIS data/12 LPZ (2019) - Other
7	Polygon	10008	5314000	2390000	CON	A01	A06.01.01	Conversion into agricultural land (excluding drainage and burning)	intensive annual crops for food production	PPF 06 Water Data/07 GIS data/12 LPZ (2019) - Other

**thr\_Txt** Име на заплахата по таблицата  
Например: Conversion into agricultural land (excluding drainage and burning)

**thr\_Txt\_n** Име на заплахата по таблицата към съответното ниво на подробности  
Например: Intensive annual crops for food production/ intensification

**Картата на влиянията и заплахите включва 43 слоя, кодирани съгласно ръководството**



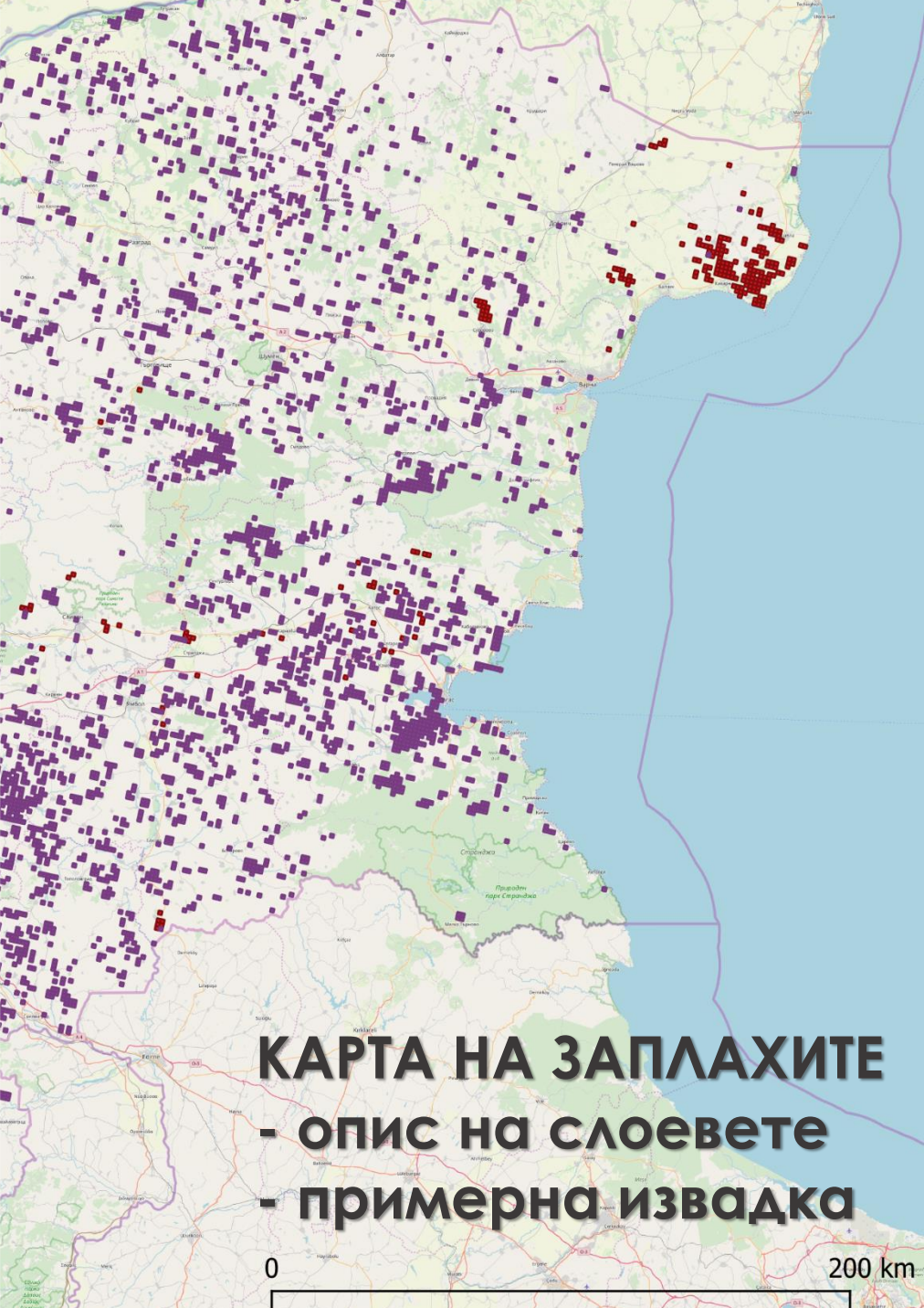
Проект BG16M1OP002-3.003-0001

„Анализи и проучвания на видове и природни местообитания, предмет на докладване по чл. 17 от Директивата за местообитанията и чл. 12 от Директивата за птиците“

1 A01	Превръщане в земеделски земи (с изключение на отводняване и изгаряне)
2 A02	Преминаване от един вид земеделско ползване към друг вид земеделско ползване (с изключение на отводняване и изгаряне)
3 A06	Изоставяне на традиционното стопанисване на тревни местообитания (напр. спиране на пашуването, косенето и др.)
4 A10	Екстензивно пашуване или недостатъчна паша от селскостопански животни.
5 A12	Потушаване на пожари предизвикани за земеделски цели
6 A18	Напояване на земеделски земи
7 A26	Земеделски дейности, причиняващи дифузно замърсяване на повърхностни или подземни води
8 A30	Активно водочерпене от подземни, повърхностни или смесени водоизточници за селскостопански цели
9 A31	Отводняване на земи за използването им за земеделски цели
10 A32	Строителство и експлоатация на язовири за земеделски цели
11 B14	Потушаване на пожари предизвикани за горскостопански цели
12 C01	Добив на минерални ресурси (напр. скална маса, метални руди, чакъл, пясък, раковини)
13 C02	Добив на сол
14 C03	Добив на нефт и газ, включително изграждане и експлоатация на съпътстваща инфраструктура

15 C04	Въгледобив
16 C14	Водочерпене от подземни, повърхностни или смесени водоизточници за целите на добива на ресурси
17 D01	Производство на енергия от вятър, вълни и приливи, включително развитие и експлоатация на съпътстваща инфраструктура
18 D02	Производство на водноелектрическа енергия (от язовирни, бентови, руслови съоръжения), включително развитие и експлоатация на съпътстваща инфраструктура
19 E01	Строителство и експлоатация на пътища, алеи, железопътни линии и свързана с тях инфраструктура (напр. мостове, виадукти, тунели и т.н.)
20 E02	Транспорти операции по корабни и фериботни коридори
21 E03	Поддръжка и изграждане на корабни линии, фериботни линии и инфраструктура за закотвяне (напр. плавателни канали, драгажни и изгребни работи)
22 F12	Заустване на градски канализационни отпадъчни води (с изключение на дъждовни води и/или градски отточни води), причиняващо замърсяване на повърхностни или подземни води
23 F17	Други промишлени и търговски дейности и структури, причиняващи дифузно замърсяване на повърхностни или подземни води
24 F28	Промяна на режими на заливане (в т.ч. на физическите и/или функционалните хидрологични характеристики на водни тела) в резултат на дейности за защита от наводнения с цел жилищно или ваканционно застрояване
25 F34	Водочерпене от подземни и повърхностни водоизточници (включително морски) за търговски или промишлени цели (без производство на енергия)
26 G01	Морски риболов и улов на черупчести организми (професионален, спортен), причиняващ намаляване популациите на засяганите видове и обезпокояване на видове
27 G03	Дейности по морски риболов и събиране на черупчести организми (с професионални и спортни цели), причиняващи физическа загуба и обезпокояване на бентосните местообитания
28 G05	Сладководен риболов и улов на черупчести организми (професионален)
29 G06	Сладководен риболов и улов на черупчести организми (спортен)

30 G10	Незаконен отстрел/убиване
31 G20	Водочерпене, отклоняване на течащи води, завиряване и други изменения на хидроложките условия с цел отглеждане на сладководни аквакултури
32 G24	Въвеждане и разпространение на видове (включително ГМО) в сладководни аквакултури
33 I01	Чужди инвазивни видове от значение за Съюза
34 I02	Други инвазивни видове (различни от видовете от значение за Съюза)
35 J01	Замърсяване от смесени източници на повърхностни и подземни води (лимнични и вътрешни)
36 K01	Водоземане от подземни, повърхностни или смесени водоизточници
37 K02	Отводняване
38 K03	Изграждане и експлоатация на язовири
39 K04	Изменение на хидродинамичните характеристики
40 K05	Физически изменения на водни тела
41 L01	Абиотични естествени процеси (напр. ерозия, затиняване, пресъхване, заливане с вода, засоляване)
42 M08	Наводняване (естествени процеси)
43 N03	Увеличаване или изменение на валежите вследствие на изменение на климата



# КАРТА НА ЗАПЛАХИТЕ

## - ОПИС НА СЛОЕВЕТЕ

## - примерна извадка

0 200 km



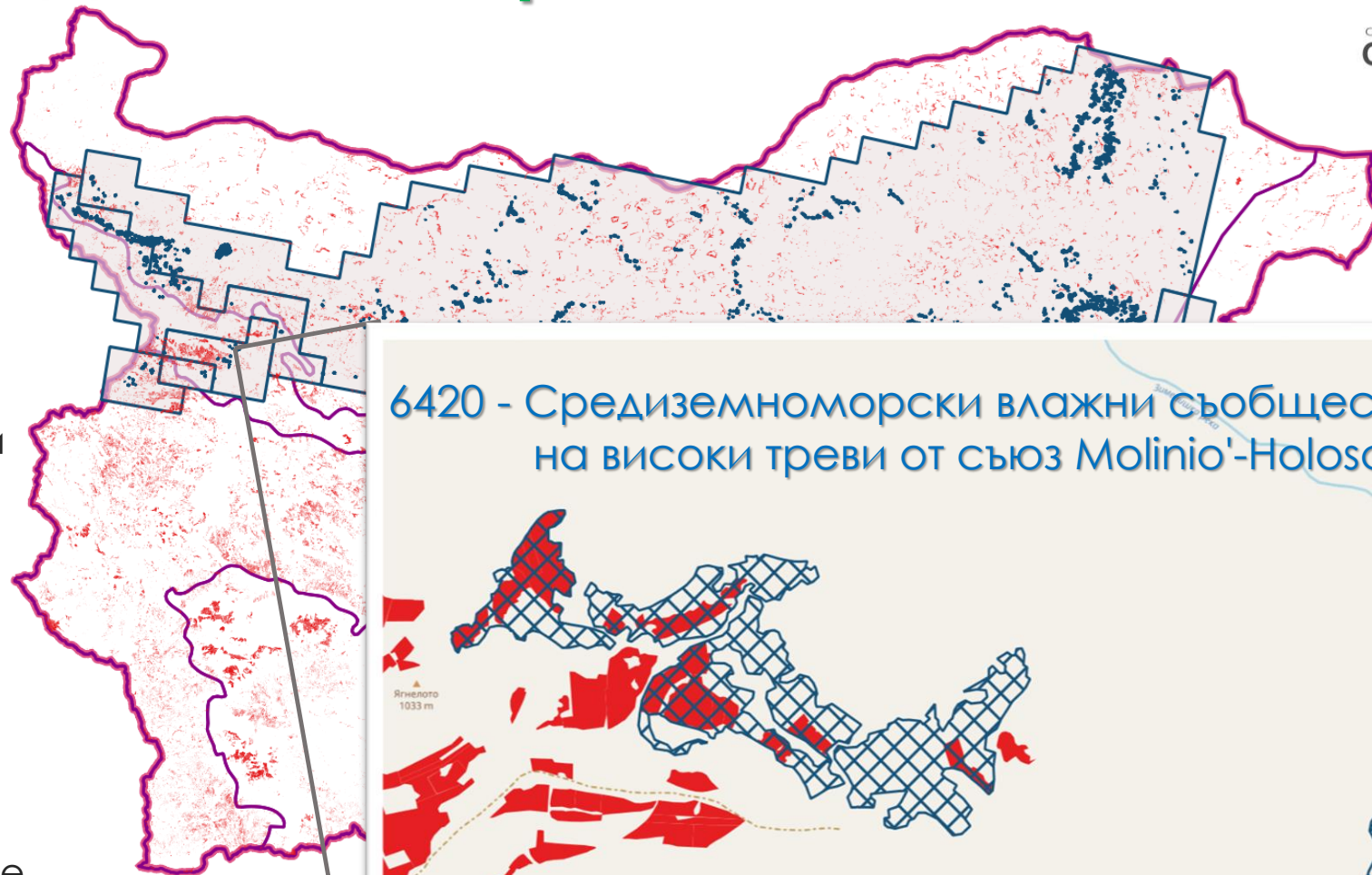
ЕВРОПЕЙСКИ СЪЮЗ  
ЕВРОПЕЙСКИ ФОНД  
ЗА РЕГИОНАЛНО РАЗВИТИЕ

# ИЗХОДНИ ДАННИ – Мерки

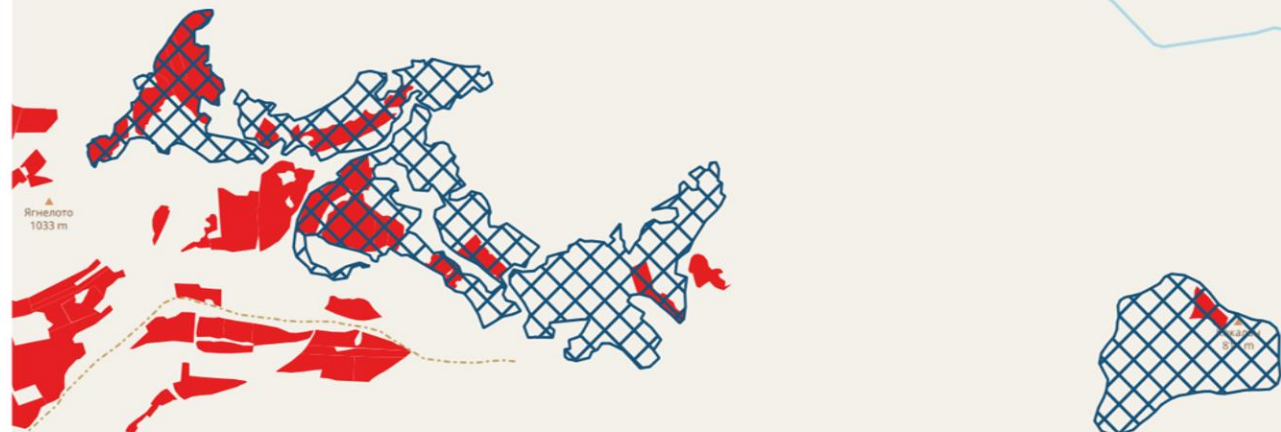


ОПЕРАТИВНА ПРОГРАМА  
ОКОЛНА СРЕДА

- ✓ Приложимо законодателство в Република България (2018);
- ✓ Планове за управление на защитени територии;
- ✓ Проекти финансирани от оперативни програми и други донори (2013 - 2018);
- ✓ Данни от ДФЗ за постоянно затревени площи в периода 2013 –2018 (мерки ПРСР);
- ✓ ПУРБ и ПУРН - (2013-2018);
- ✓ Лесоустройствени проекти (2018);
- ✓ Планове за действие на видове.



6420 - Средиземноморски влажни съобщества на високи треви от съюз Molinio'-Holoschoenion



Постоянно затревени площи



ЕВРОПЕЙСКИ СЪЮЗ  
ЕВРОПЕЙСКИ ФОНД  
ЗА РЕГИОНАЛНО РАЗВИТИЕ

# ОСНОВНИ ПРИНЦИПИ (2) - ВИДОВЕ



<p><b>Граници на разпространение (range)</b></p>	<ul style="list-style-type: none"> <li>• Площ</li> <li>• Тенденция</li> <li>• Благоприятна референтна площ</li> </ul>		<p><b>FV</b> <b>БЛАГОПРИЯТНО</b> Всички са в зелено или три „зелени“ и едно „неизвестно“</p>
<p><b>Численост на популацията</b></p>	<ul style="list-style-type: none"> <li>• Размер</li> <li>• Тенденция</li> <li>• Благоприятна референтна популация</li> </ul>		<p><b>U1</b> <b>НЕБЛАГОПРИЯТНО НЕЗАДОВОЛИТЕЛНО</b> Едно или повече в „оранжево“, но нито едно „червено“</p>
<p><b>Местообитание на вида</b></p>	<ul style="list-style-type: none"> <li>• Достатъчност на площта и качеството</li> <li>• Тенденция</li> </ul>		<p><b>U2</b> <b>НЕБЛАГОПРИЯТНО ЛОШО</b> Едно или повече в „червено“</p>
<p><b>Бъдещи перспективи</b></p>	<ul style="list-style-type: none"> <li>• Влияние</li> <li>• Заплахи</li> <li>• Предприети мерки</li> </ul>		<p><b>XX</b> <b>НЕИЗВЕСТНО</b> Най-малко две „неизвестни“ в комбинация със „зелено“ ИЛИ всички „неизвестни“</p>

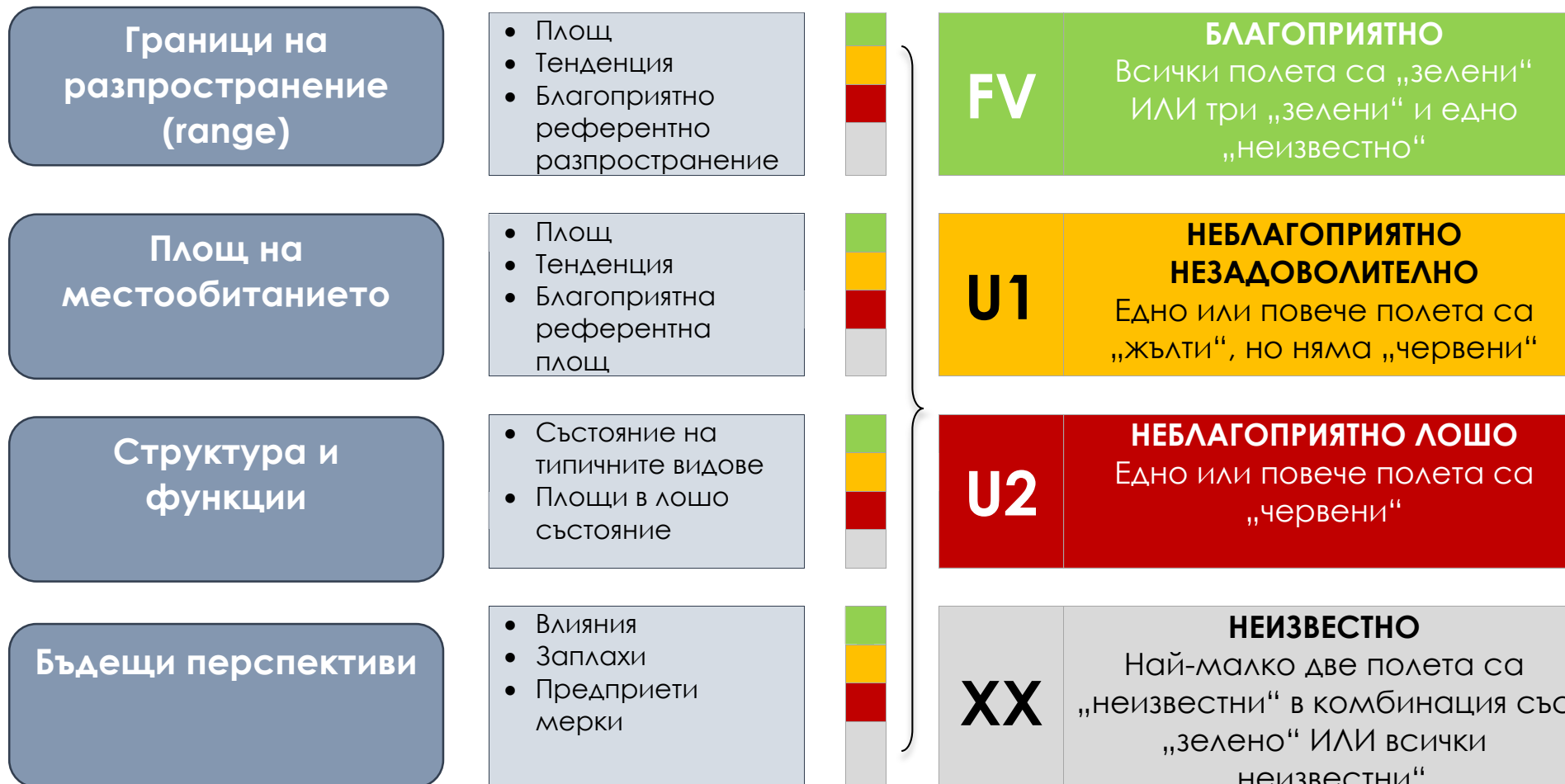






ЕВРОПЕЙСКИ СЪЮЗ  
ЕВРОПЕЙСКИ ФОНД  
ЗА РЕГИОНАЛНО РАЗВИТИЕ

# ОСНОВНИ ПРИНЦИПИ (2) - местообитания





ЕВРОПЕЙСКИ СЪЮЗ  
ЕВРОПЕЙСКИ ФОНД  
ЗА РЕГИОНАЛНО РАЗВИТИЕ

# Оценки на природозащитното състояние по ръководство за докладване



ако е регистрирано сериозно  
намаляване, равно на повече от 1%  
ГОДИШНО

ако въздействията и заплахите  
върху вида са сериозни и значителни

Ако докладваната стойност  
е с повече от 10%  
под тази на благоприятната  
референтна

ако бъдещите перспективи за един или повече  
параметри са „недобри“

умерено намаляване, еквивалентно  
на загуба от по-малко от 1% годишно

площта на местообитанието с „неблагоприятно“  
състояние е по-малко от 25 %

Ако **тенденцията** е стабилна  
(намаляването и разширяването са  
балансиращи) или нарастваща

**90%** от площта на типа местообитание е в  
„благоприятно“ състояние

Ако основните въздействия върху вида и  
запахите за него не са значителни и  
**оцеляването на вида е гарантирано в  
дългосрочен план**





ЕВРОПЕЙСКИ СЪЮЗ  
ЕВРОПЕЙСКИ ФОНД  
ЗА РЕГИОНАЛНО РАЗВИТИЕ

# Докладване (2007 – 2012) – бележки на ЕК



ОПЕРАТИВНА ПРОГРАМА  
ОКОЛНА СРЕДА

**В ТЕХНИЧЕСКИЯ ДОКЛАД  
N 2/2015 "СЪСТОЯНИЕ  
НА ПРИРОДАТА В ЕС" НА  
ЕВРОПЕЙСКАТА АГЕНЦИЯ  
ПО ОКОЛНА СРЕДА И  
ПРИЛОЖЕНИЯТА  
КЪМ НЕГО С РЕЗУЛТАТИТЕ  
ОТ ДОКЛАДВАНЕТО ПО  
ПРИРОДНИТЕ ДИРЕКТИВИ  
2007 - 2012 г. СА  
ПОСОЧЕНИ НЯКОИ  
ОСНОВНИ НЕДОСТАТЪЦИ И  
ВЪЗМОЖНИ ГРЕШКИ  
ДОПУСНАТИ ОТ БЪЛГАРИЯ  
ПРИ ОПРЕДЕЛЯНЕ НА  
ОЦЕНКИТЕ НА  
ПРИРОДОЗАЩИТНО  
СЪСТОЯНИЕ.**

- Картите на разпространение са основани на подход за моделиране, който изглежда надценява действителното разпространение и популации.
- Много малко информация за тенденциите в разпространението, местообитанията или популациите;
- Видове се докладват в благоприятно състояние, докато се отчитат като регионално изчезнали или критично застрашени в националните червени книги / списъци.
- от 437 оценки за видове, в 38 от тях е посочен статус „неизвестен“, което се равнява на 8.7% от оценките;
- от 184 оценки за типове природни местообитания, само в 2 е посочен статус „неизвестен“, което се равнява на 1.1% от оценките.

<https://eea.europa.eu/publications/state-of-nature-in-the-eu>





ЕВРОПЕЙСКИ СЪЮЗ  
ЕВРОПЕЙСКИ ФОНД  
ЗА РЕГИОНАЛНО РАЗВИТИЕ

# ОСНОВНИ РАЗЛИКИ ДОКЛАДВАНЕ 2012 и доклаждане 2018 (1)



ОПЕРАТИВНА ПРОГРАМА  
ОКОЛНА СРЕДА

EEA Range tool (10km grid)

## Prepare job

The following files have been uploaded, please specify transformation parameters below.

- 62A0\_range.shp

Please notice: parameters will be applied to all of the shapefiles. If this is not what you intended, click "Cancel", and compose a new zip containing only those shapes that share the same parameters.

If in doubt, include just one shapefile (with its auxiliary files) per zip

## Transformation parameters

Select country

Bulgaria

Do the uploaded files contain species or habitats data?

Habitats

Specify the field that contains the species/habitat code

hab\_code

Gap distance (meters)

40000

If you are unsure, leave the default value. The gap distance is calculated from the center point of one grid cell to the center point of the next grid cell.

Cancel Continue

**Картите на разпространение** и за двата периода се изготвят чрез инструмент на ЕАОС, наречен Range Tool.

През настоящото докладване:

- ✓ Инструментът е достъпен он-лайн за периода 2013-2018;
- ✓ Gap distance – ясно определен за всяка група от видове. За бозайници и прилепи за всеки вид по отделно;
- ✓ Използван е различен подход за базова информация
  - през 2012 - моделиране на потенциалните местообитания;
  - през 2018 - реални регистрации.



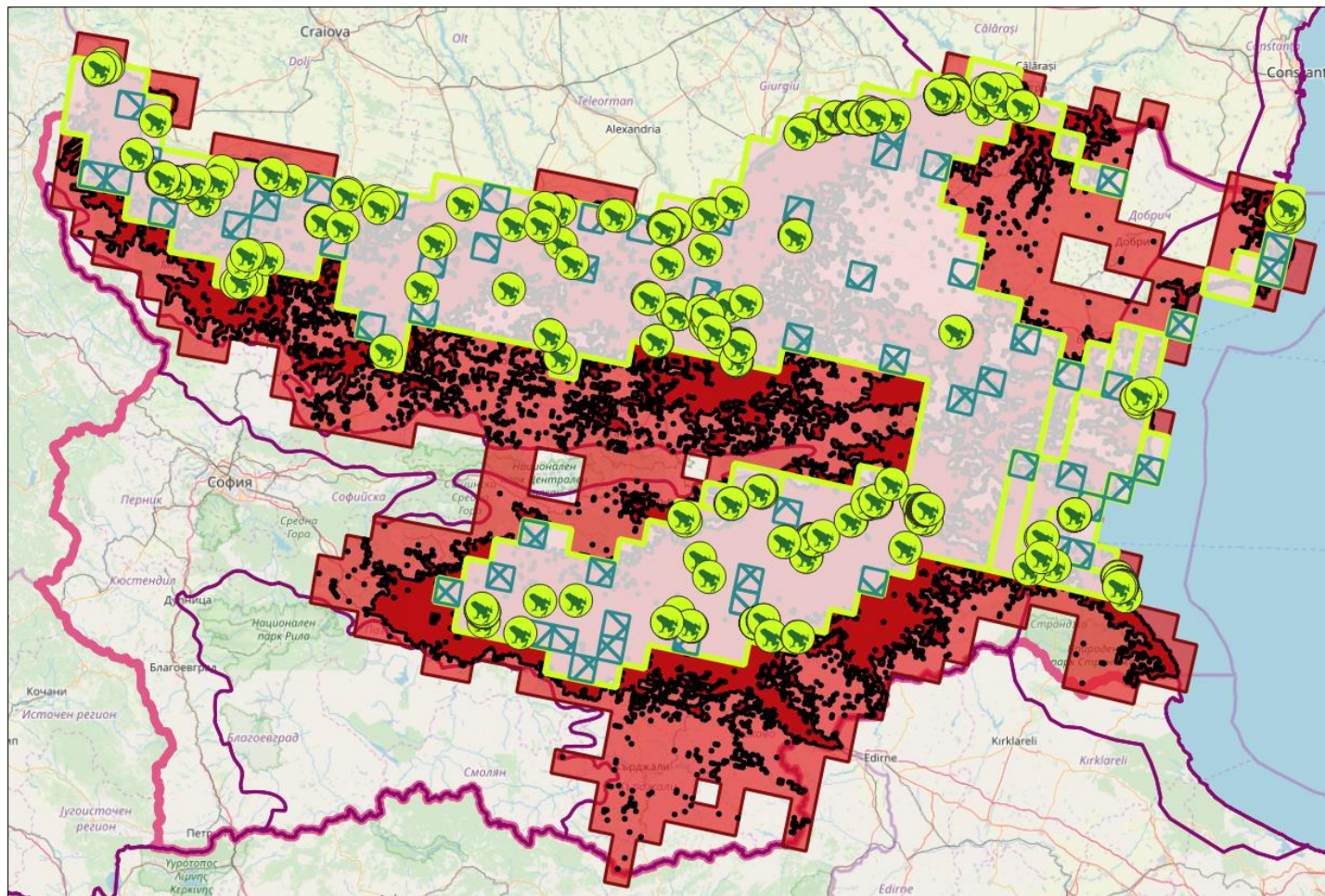


ЕВРОПЕЙСКИ СЪЮЗ  
ЕВРОПЕЙСКИ ФОНД  
ЗА РЕГИОНАЛНО РАЗВИТИЕ






# ПОДХОД - пример



ОПЕРАТИВНА ПРОГРАМА  
ОКОЛНА СРЕДА



1188 - *Bombina orientalis*  
Червенокоремна бумка

-  Граница на потенциалните местообитания (2012)
-  Граница на разпространение - докладвана за периода 2007- 2012
-  Регистрации от източници до 2018
-  Зони по Natura 2000, в които видът е предмет на опазване към 2018
-  Граница на разпространение - докладвана за периода 2013- 2018

## Популация

- ✓ Различни мерни единици за 79% от докладите – въведена е задължителна единица грид 1x1 км за повечето видове;
- ✓ Липсва сравнимост;

## Местообитание

- ✓ Нов показател за оценка – площ и качество са обединени в общ показател Достатъчност на площта и качеството на заетото местообитание.

Таблица 4: Оценка на посоката на тенденцията на местообитание на вида

Отчетена тенденция	Отношение на състоянието на площ/ качество
стабилна	И двете тенденции са стабилна Площ „стабилна“/ качество „стабилна“
нарастваща	Една или двете тенденции са нарастваща или стабилна Площ „нарастваща“/ качество „нарастваща“ Площ „нарастваща“/ качество „стабилна“ Площ „стабилна“/ качество „нарастваща“

Проект BG16M1OP002-3.003-0001

„Анализ и проучвания на видове и природни местообитания, предмет на докладване по чл. 17 от Директивата за местообитанията и чл. 12 от Директивата за птиците“



ЕВРОПЕЙСКИ СЪЮЗ  
ЕВРОПЕЙСКИ ФОНД  
ЗА РЕГИОНАЛНО РАЗВИТИЕ

# ОСНОВНИ РАЗЛИКИ

## ДОКЛАДВАНЕ 2012 И ДОКЛАДВАНЕ 2018 (3)



ОПЕРАТИВНА ПРОГРАМА  
ОКОЛНА СРЕДА

## Структура и функции

### ✓ Типични видове:

Предоставя се информация дали има промяна в списъка с типични видове.

### ✓ Нов параметър: площи в добро/лошо състояние спрямо който се оценява критерия с ясно дефинирани прагове:

- Площта в добро състояние е над 90% -> FV
- Площта в лошо състояние е над 25% -> U2

# ОСНОВНИ РАЗЛИКИ ДОКЛАДВАНЕ 2012 и доклаждане 2018 (4)

## Влияния и заплахи

- ✓ Нови кодове;
- ✓ Нови имена;
- ✓ Нови степени – отпада L;
- ✓ Отпадане на нивата.

## Мерки

- ✓ Липсват **2 ключови показателя: вид** (законова, административна...) и **степен** на въздействие (H, M, L);
- ✓ **Нови 2 показателя:**
  - **състояние** на мерките;
  - **цел** на предприетите мерки;





# ОСНОВНИ РАЗЛИКИ

## ДОКЛАДВАНЕ 2012 И ДОКЛАДВАНЕ 2018 (5)

Таблица 25: Оценка на бъдещите перспективи на даден параметър (Стъпки 1 и 2)

Стъпка 1 Бъдещи тенденции на параметрите		Стъпка 2 Бъдещи перспективи на параметър	
Уравновесяване на заплахите и мерки	Прогнозираната бъдеща тенденция отразява баланса между заплахите и мерките	Съвременното природозащитно състояние на параметъра	Получените в резултат бъдещи Перспективи за параметъра (през следващите 12 години)
Равновесие между заплахите, действащи върху параметъра (най-вече заплахи с незначително въздействие <sup>79</sup> и/ или заплахи със Средно въздействие) и природозащитните мерки; не се очаква реална промяна в състоянието на параметъра.	като цяло стабилна	Благоприятно	добри
		Неблагоприятно-незадоволително	неблагоприятни
		Неблагоприятно-лошо	лоши
		Неизвестно	неизвестни
Очаква се заплахите да окажат отрицателно въздействие върху състоянието на параметъра (най-вече заплахи с Високо или Средно въздействие), независимо от предприетите мерки	отрицателна/ много отрицателна	Благоприятно	неблагоприятни (отрицателни) / лоши (много отрицателни)
		Неблагоприятно-незадоволително	неблагоприятни (отрицателни) / лоши (много отрицателни)
		Неблагоприятно-лошо	лоши
		Неизвестно	неблагоприятни (отрицателни) / лоши (много отрицателни)
Няма (или има само заплахи с незначително въздействие <sup>80</sup> ) и/ или са предприети ефективни мерки: очаква се положително въздействие върху състоянието на параметъра.	положителна/ много положителна	Благоприятно	добри
		Неблагоприятно-незадоволително	неблагоприятни (положителни) / добри (много положителни)
		Неблагоприятно-лошо	неблагоприятни (положителни) / добри (много положителни)
		Неизвестно	неблагоприятни / добри (много)

## Бъдещи Перспективи

✓ Нов индикатор

### 2.9.4 Бъдещи перспективи

Формата за докладване не съдържа детайли за оценката на бъдещите перспективи. С оглед на хармонизиране на оценката по този параметър се препоръчва на страните членки да следват тези описани стъпки при определяне на бъдещите перспективи.

ст BG16M1OP002-3.003-0001

иззи и проучвания на видове и природни местообитания, предмет на докладване по чл. 17 директивата за местообитанията и чл. 12 от Директивата за птиците“



ЕВРОПЕЙСКИ СЪЮЗ  
ЕВРОПЕЙСКИ ФОНД  
ЗА РЕГИОНАЛНО РАЗВИТИЕ


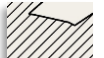

# МЕТОД



ОПЕРАТИВНА ПРОГРАМА  
ОКОЛНА СРЕДА

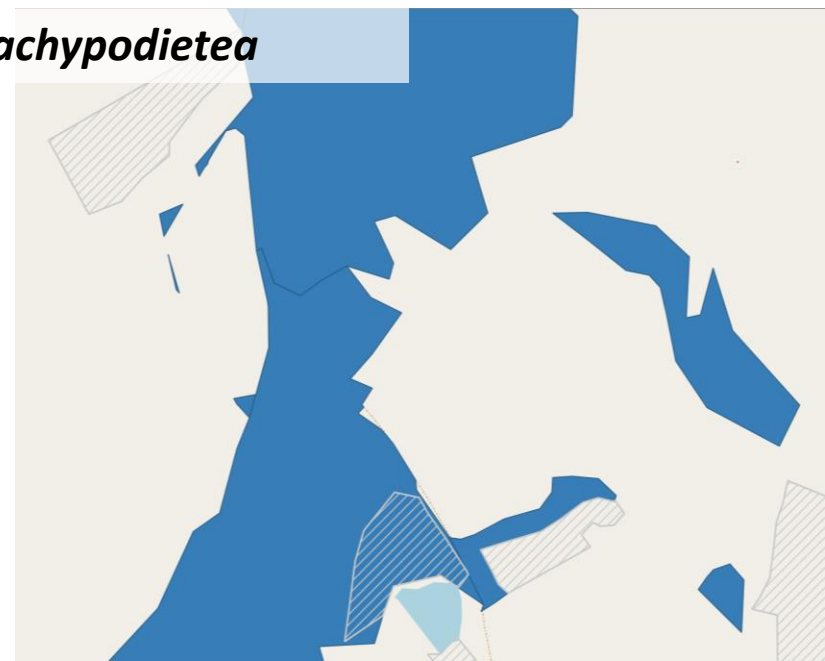
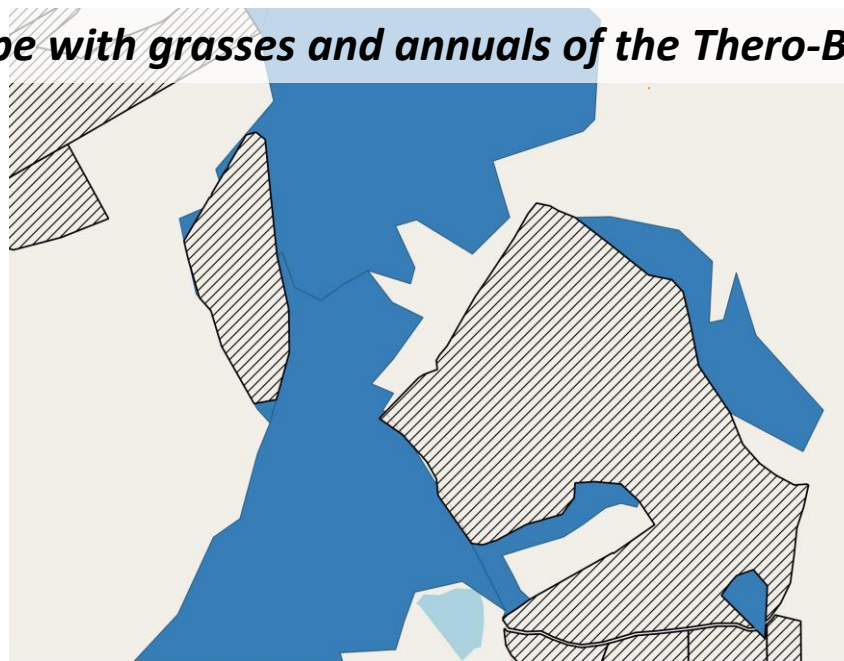
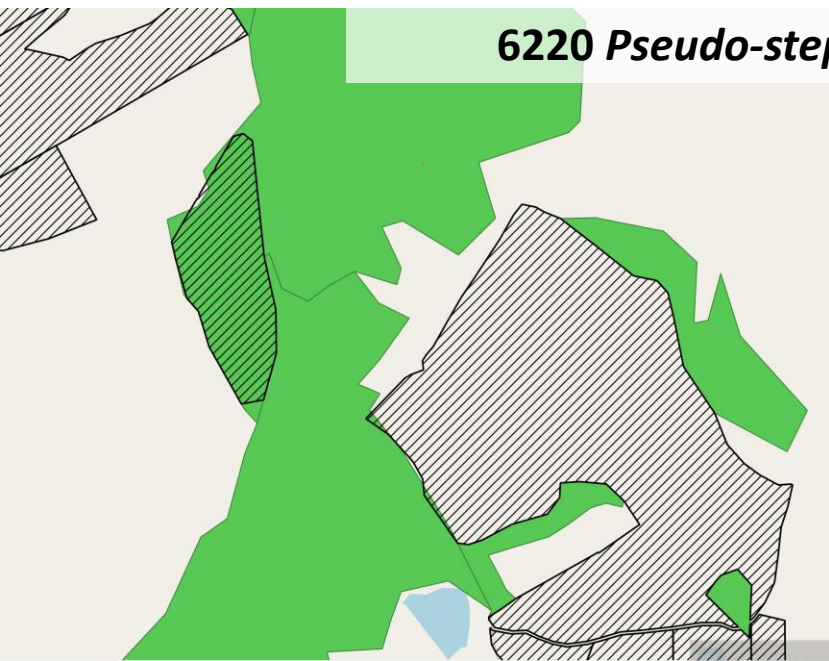
## 1. Анализ на площите

Извършен е ГИС анализ чрез засичане на изходните данни за площи на целевите местообитания с трите източника на антропогенен натиск. Резултатите са прегледани на база на орто-фото изображения с цел да се изчистят сериозни несъответствия. В резултат е изготвен слой на „Площ на местообитанието“, отговарящ на необходимите данни за т.5, на Анекс D от формата да докладване.

Картираните към 2012 площи [  ] са засечени с декларираните към ДФЗ площи за подпомагане на земеделски дейности [  ] и е генериран актуален към 2018 г. полигон за местообитанието [  ]

Мерките за подпомагане са отчетени, чрез отделен анализ на подпомаганите ПЗП [  ]

**6220 Pseudo-steppe with grasses and annuals of the Thero-Brachypodietea**





ЕВРОПЕЙСКИ СЪЮЗ  
ЕВРОПЕЙСКИ ФОНД  
ЗА РЕГИОНАЛНО РАЗВИТИЕ

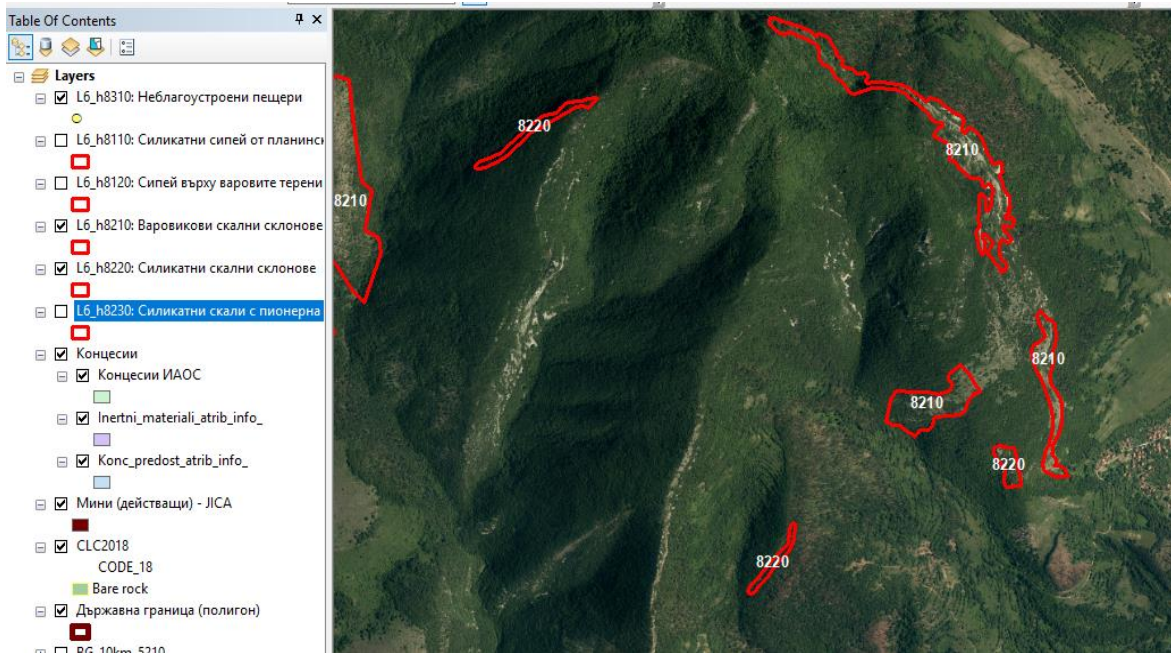
# МЕТОД

## 2. Верификация, преименуване, корекция за нуждите на докладването

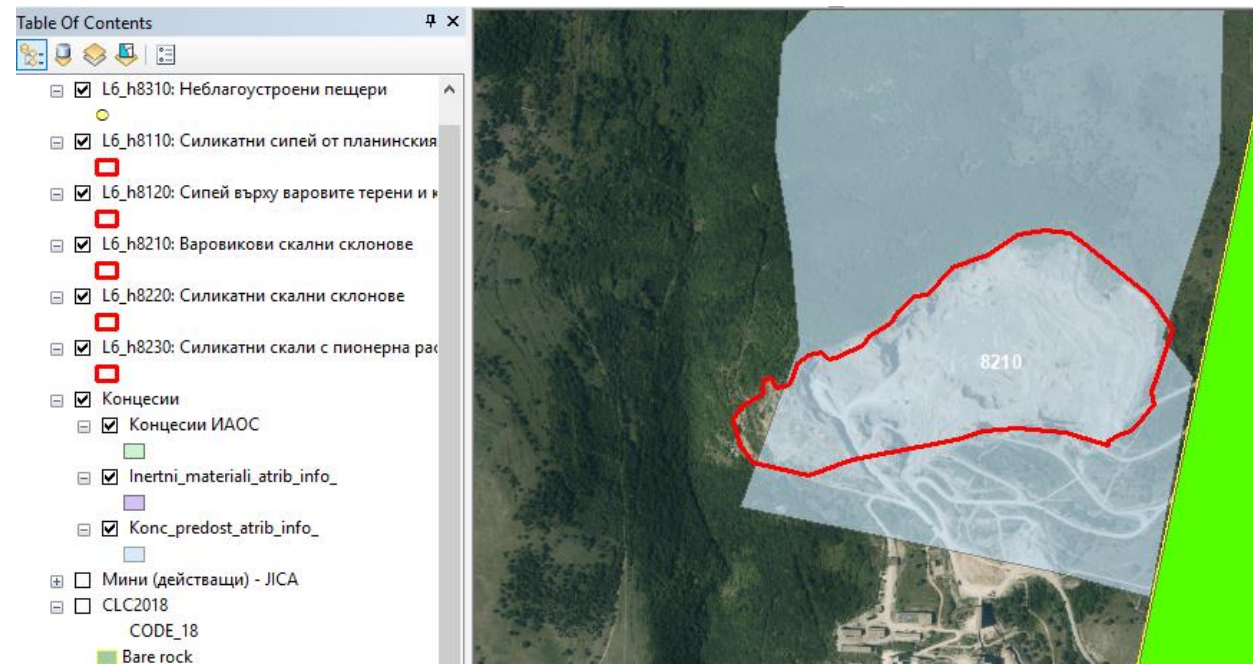
Изчистени са грешки в полигоните за разпространение на отделни местообитания, в следствие от използването на актуални картни и кадастрални основи при определянето на модела на разпространение.



### Коригирана мозаечност между 8220 и 8210



### Местообитание 8210, попадащо в границите на действаща кариера






ЕВРОПЕЙСКИ СЪЮЗ  
ЕВРОПЕЙСКИ ФОНД  
ЗА РЕГИОНАЛНО РАЗВИТИЕ

# МЕТОД

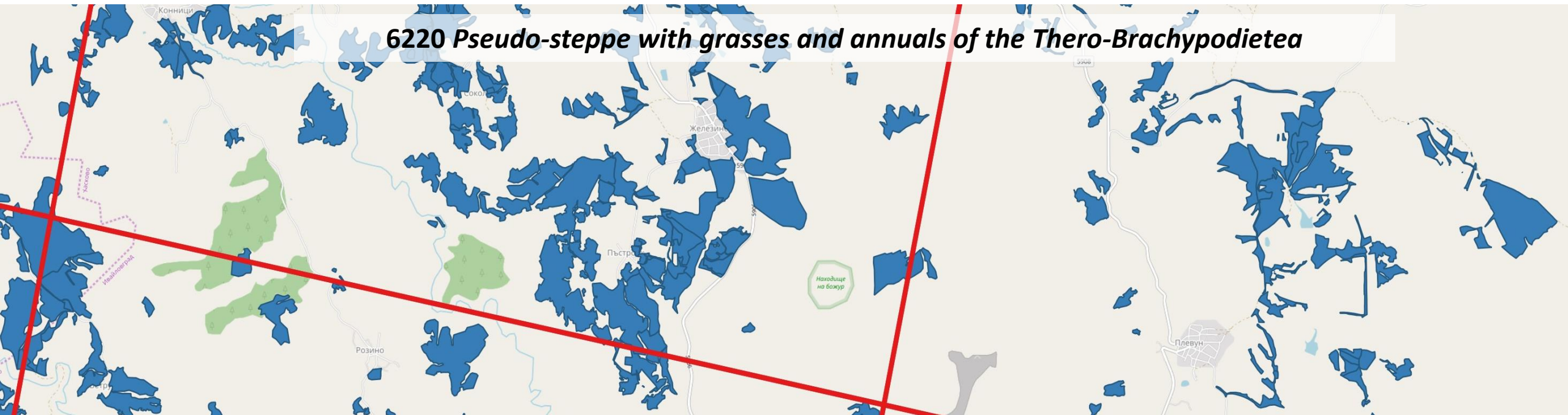
## 3. Анализ на разпространението

От изготвения слой „Площ на местообитанието“ (L01\_AREA) е генериран слой „Разпространение“ (Distributon) в ETRS grid 10x10 km, съгласно насоките в Ръководството за докладване (стр. 184-186 от българския превод). Извършен е анализ на покритие на разпространението на целевите обекти в зоните от мрежата “Натура 2000“, в които са предмет на опазване.



ETRS grid 10 x 10 km [  ]

[  ] контур на местообитание 6220



**6220 Pseudo-steppe with grasses and annuals of the Thero-Brachypodietea**



ЕВРОПЕЙСКИ СЪЮЗ  
ЕВРОПЕЙСКИ ФОНД  
ЗА РЕГИОНАЛНО РАЗВИТИЕ

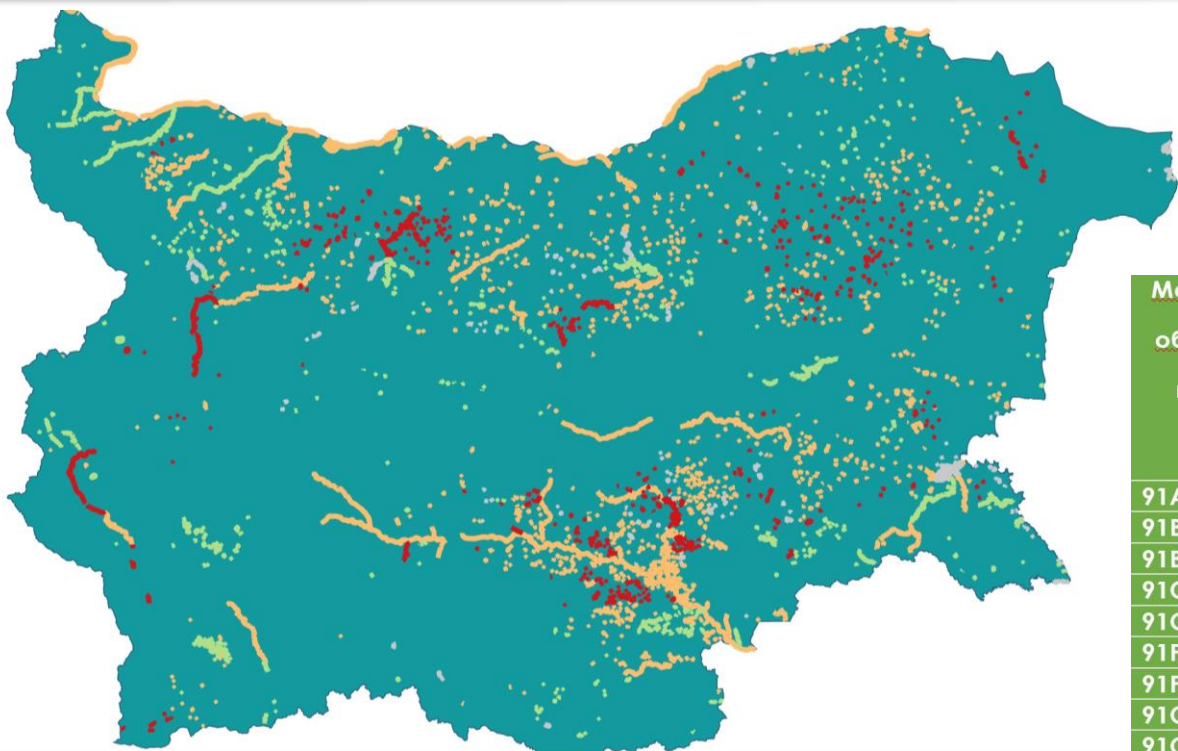
# МЕТОД

## 4. Площи в добро състояние

Този параметър за критерий структура и функция е оценяван само за сладководните местообитания и горите



ОПЕРАТИВНА ПРОГРАМА  
ОКОЛНА СРЕДА



Изчислен е чрез ГИС анализ IP индекс за отделните типове гори, съгласно методиката за оценка на горски екосистеми

Место- обита- ние	БГР	Общо разпро- странение, км <sup>2</sup>	В т.ч. в НАТУРА 2000	В т.ч. извън НАТУРА 2000	Площ в добро състояние	Площ в неблаго- приятно незадово- лително състояние	IP индекс (средно за БГР)
91AA	CON	736.49	418.73	317.77	736.45	0.0388908	0.598252
91BA	ALP	238.09	183.63	54.46	238.09	0.0000000	0.711941
91BA	CON	6.35	3.93	2.42	6.35	0.0000000	0.707127
91CA	ALP	1 919.02	1 240.59	678.42	1 918.98	0.0400313	0.655655
91CA	CON	337.74	82.08	255.66	337.73	0.0053275	0.591510
91FO	BLS	23.90	21.76	2.14	23.90	0.0000000	0.744385
91FO	CON	39.59	35.73	3.86	39.59	0.0000000	0.700055
91G0	ALP	113.05	82.03	31.02	112.90	0.1506476	0.669772
91G0	BLS	223.23	186.93	36.30	223.23	0.0000000	0.709786
91G0	CON	1 547.03	748.62	798.41	1 547.03	0.0000000	0.664664
91H0	ALP	24.11	16.83	7.29	24.11	0.0000000	0.573911
91H0	BLS	4.66	3.12	1.54	4.66	0.0000000	0.663808
91H0	CON	379.84	191.61	188.23	379.16	0.6824561	0.581765
91I0	ALP	6.11	4.36	1.76	6.11	0.0000000	0.652789
91I0	BLS	89.90	22.01	67.89	89.90	0.0000000	0.698058
91I0	CON	1 159.71	475.05	684.66	1 159.71	0.0000000	0.658487
91M0	ALP	106.86	50.58	56.29	106.83	0.0370655	0.629139
91M0	BLS	1 456.53	859.17	597.36	1 456.53	0.0000000	0.694641

ГИС анализ на екологичния статус на водните тела





ЕВРОПЕЙСКИ СЪЮЗ  
ЕВРОПЕЙСКИ ФОНД  
ЗА РЕГИОНАЛНО РАЗВИТИЕ



ОПЕРАТИВНА ПРОГРАМА  
ОКОЛНА СРЕДА

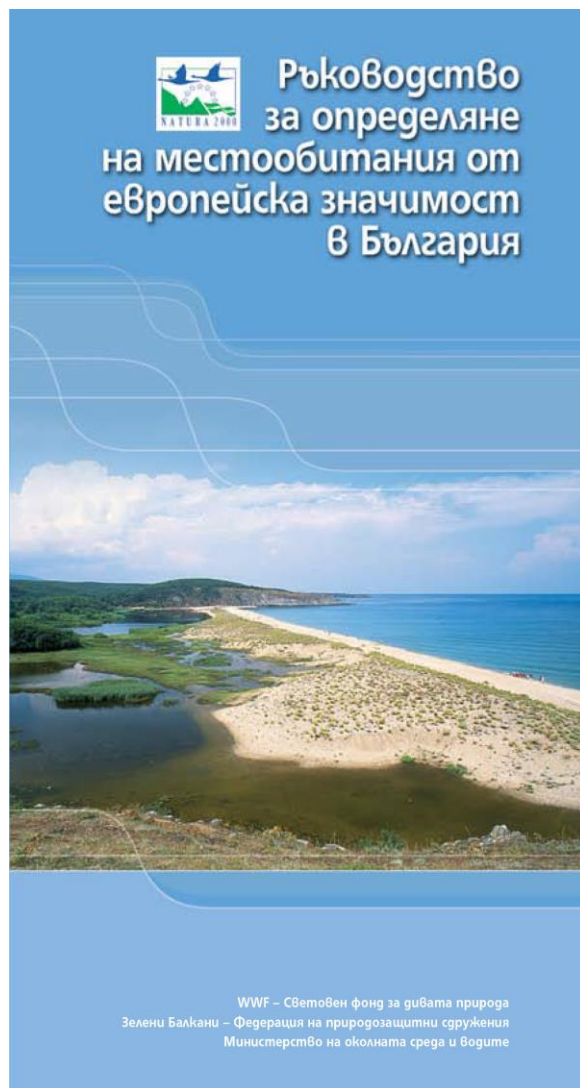
# МЕТОД

## 5. Определяне на типичните видове

КАВРЪКОВА, В., ДИМОВА, Д., ДИМИТРОВ, М., ЦОНЕВ, Р., БЕЛЕВ, Т., РАКОВСКА, К. /РЕД./ 2009.

РЪКОВОДСТВО ЗА  
ОПРЕДЕЛЯНЕ НА  
МЕСТООБИТАНИЯ ОТ  
ЕВРОПЕЙСКА ЗНАЧИМОСТ В  
БЪЛГАРИЯ.  
ВТОРО, ПРЕРАБОТЕНО И  
ДОПЪЛНЕНО ИЗДАНИЕ.

СОФИЯ, СВЕТОВЕН ФОНД  
ЗА ДИВАТА ПРИРОДА,  
ДУНАВСКО – КАРПАТСКА  
ПРОГРАМА И ФЕДЕРАЦИЯ  
“ЗЕЛЕНИ БАЛКАНИ”



6 Типични видове	Променен ли е списъкът на типичните видове в сравнение с предходния отчетен период?	ДА
7 Типични видове	<p>Кавръкова, В., Димова, Д., Димитров, М., Цонев, Р., Белев, Т., Раковска, К. /ред./ 2009. <b>Ръководство за определяне на местообитания от европейска значимост в България.</b> Второ, преработено и допълнено издание. София, Световен фонд за дивата природа, Дунавско – Карпатска програма и федерация “ЗЕЛЕНИ БАЛКАНИ”</p> <p>Kavrakova, V., Dimova, D., Dimitrov, M., Tsonev, R., Belev, T., Rakovska, K. / ab / 2009. <b>Manual For Identification Of Habitats Of European Conservation Significance.</b> Second, revised and completed edition. Sofia, World Wildlife Fund, Danube-Carpathian Program and the “GREEN BALKANS” Federation</p>	
8 Допълнителна информация	<p>Актуализираният списък е предоставен като допълнителна електронна таблица. The updated list of typical species is provided as an additional spreadsheet.</p> <p>По избор</p>	

Проект BG16M1OP002-3.003-0001

„Анализи и проучвания на видове и природни местообитания, предмет на докладване по чл. 17 от Директивата за местообитанията и чл. 12 от Директивата за птиците“



ЕВРОПЕЙСКИ СЪЮЗ  
ЕВРОПЕЙСКИ ФОНД  
ЗА РЕГИОНАЛНО РАЗВИТИЕ

# МЕТОД - ИНСТРУМЕНТИ



ОПЕРАТИВНА ПРОГРАМА  
ОКОЛНА СРЕДА

насоки и разяснения към експертите на ДЗЗД "ЕНВИМОН" за прилагане на общ подход при попълване на форматите за докладване 00740-L0106-SRP-19-02.01



електронен модел за изготвяне на оценка на ПС от експертите на ДЗЗД "ЕНВИМОН", чрез който се прилага общ подход при попълване на форматите за докладване 00740-L0106-SRP-19-03.01-J

Excel spreadsheet showing evaluation criteria for protected areas. The table is organized into columns for different types of protected areas (Rural landscape, Natura 2000, etc.) and rows for various criteria (Range, Population, etc.).

Критерий	РЕГЕНТИУМ		ПРИРОДНООПАСНИ ЗОНА			
	2005	2012	Планински	Национален / Национален	Специална	Разнообразни
Граници на разпространение (Range)	Link	N/A	XX			
Популация (Population)	0,00%	N/A				
Местообитание на вида	Link	N/A				
Видове на извънредно редки видове	новост	XX				
Средствена оценка на природоопазвателната система	Link	XX				



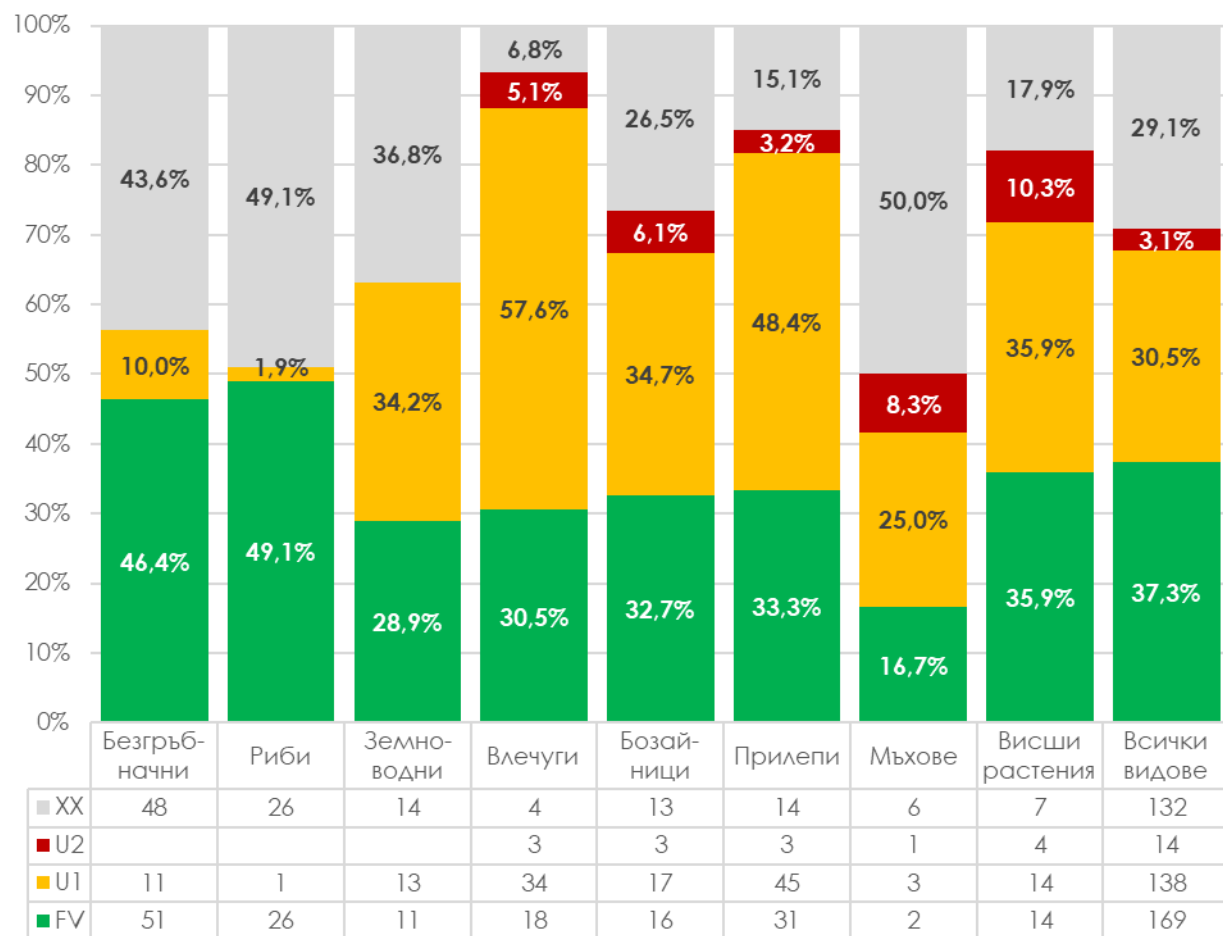
ЕВРОПЕЙСКИ СЪЮЗ  
ЕВРОПЕЙСКИ ФОНД  
ЗА РЕГИОНАЛНО РАЗВИТИЕ

# РЕЗУЛТАТИ ОКОНЧАТЕЛНИ ОЦЕНКИ НА ПС ЗА ВИДОВЕ

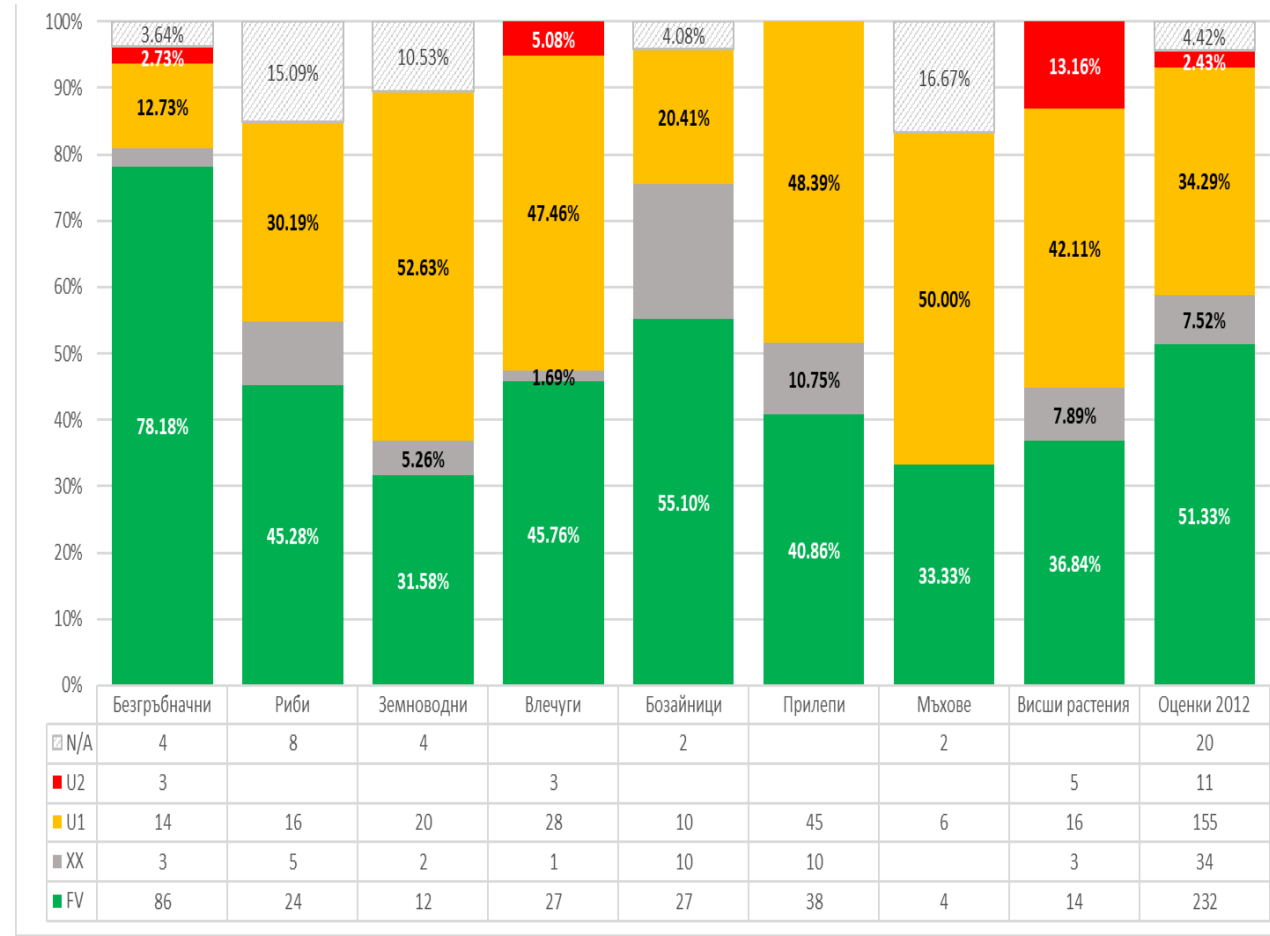


ОПЕРАТИВНА ПРОГРАМА  
ОКОЛНА СРЕДА

Оценки на природозащитното състояние на целевите видове за периода 2013 - 2018



Оценки на природозащитното състояние на целевите видове за периода 2007 - 2012







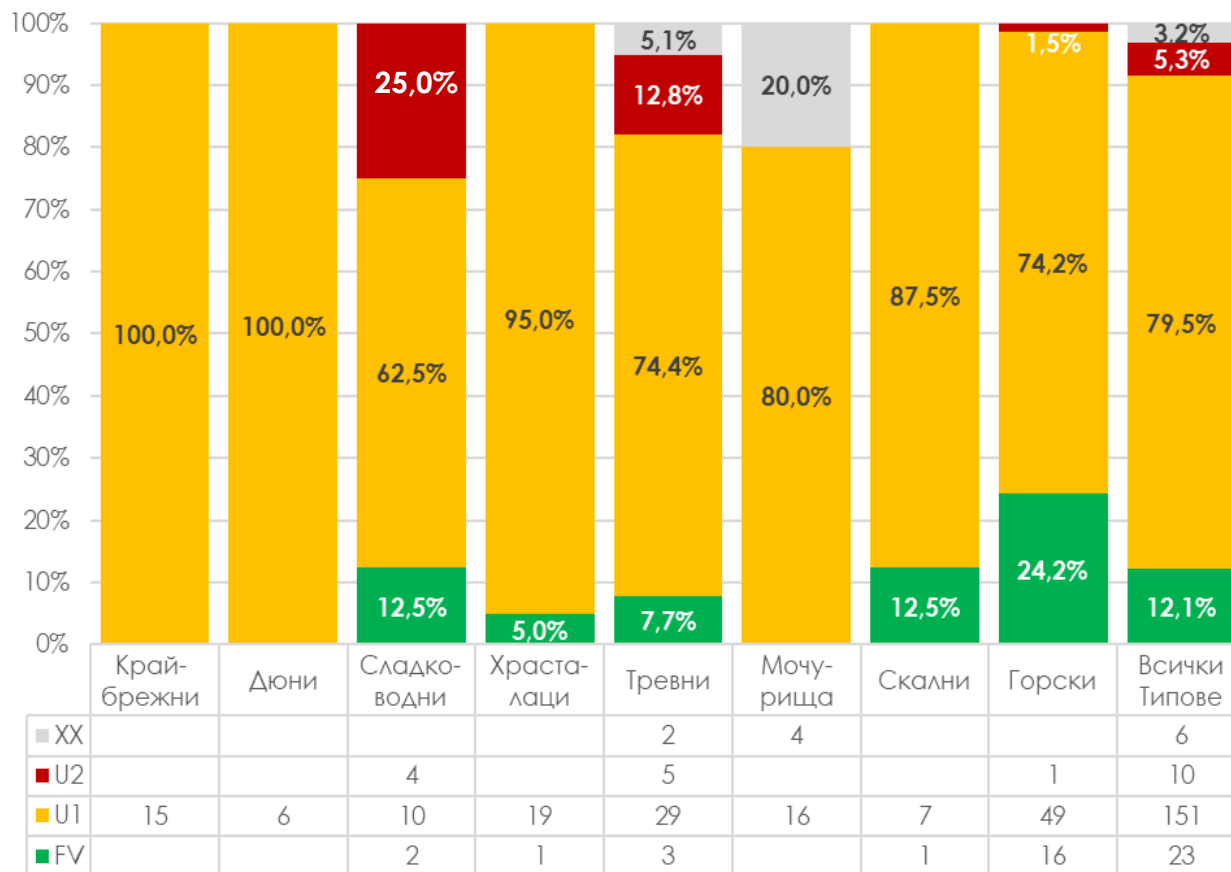
ЕВРОПЕЙСКИ СЪЮЗ  
ЕВРОПЕЙСКИ ФОНД  
ЗА РЕГИОНАЛНО РАЗВИТИЕ

# РЕЗУЛТАТИ ОКОНЧАТЕЛНИ ОЦЕНКИ НА ПС ЗА МЕСТООБИТАНИЯ

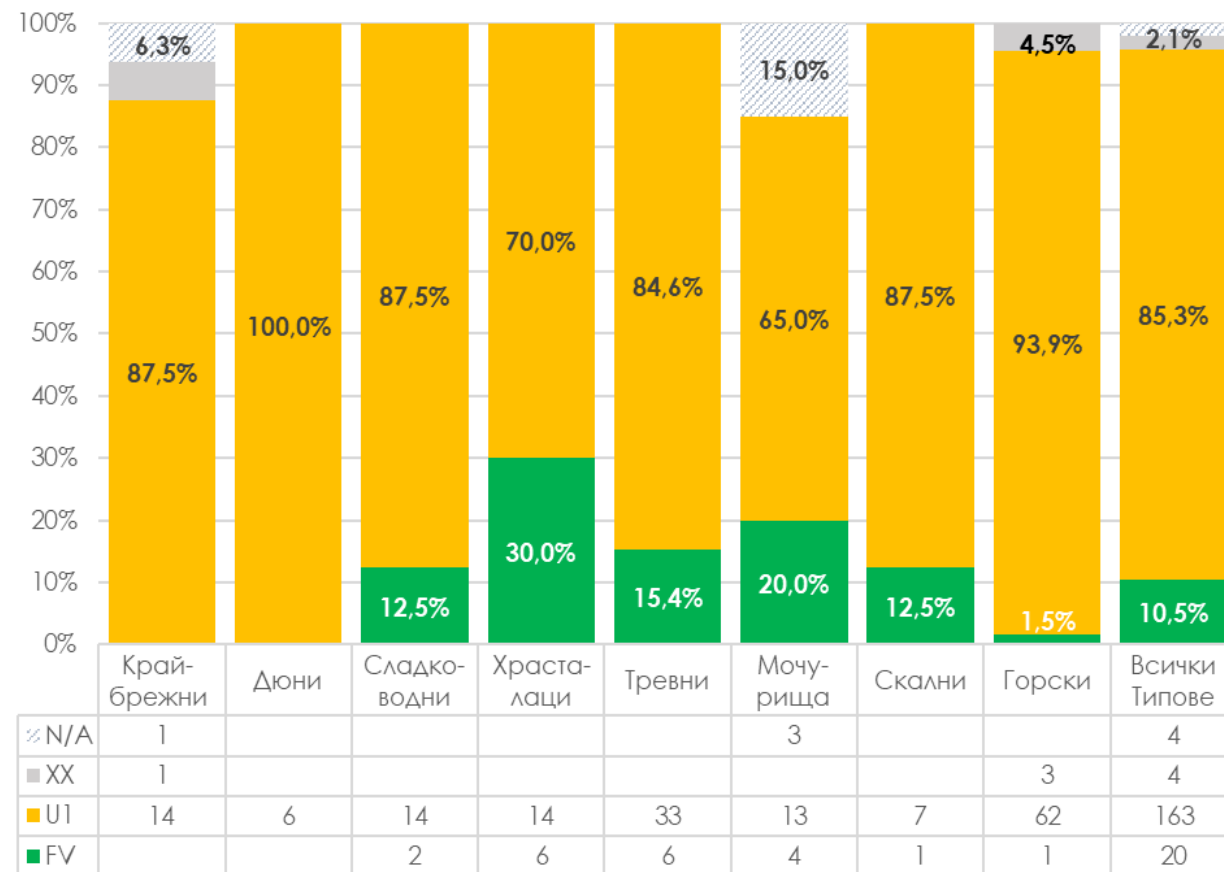


ОПЕРАТИВНА ПРОГРАМА  
ОКОЛНА СРЕДА

Оценки на природозащитното състояние на целевите местообитания за периода 2013 - 2018



Оценки на природозащитното състояние на целевите местообитания за периода 2007 - 2012





ΕΒΡΟΠΕΙΣΚΙ Σ΢ΥΟΖ  
ΕΒΡΟΠΕΙΣΚΙ ΦΟΝΔ  
ΖΑ ΡΕΓΙΟΝΑΛΝΟ ΡΑΖΒΙΤΙΕ



ΟΠΕΡΑΤΙΒΝΑ ΠΡΟΓΡΑΜΑ  
ΟΚΟΛΝΑ ΣΡΕΔΑ

# Βλαγοδαρϑα ζα ννιμανιето!

Νικολαϑ Νεδϑαλκοϑ - ζαμειςτικ ϑϑκοϑοδιτελ εκιπ

Δ33Δ „ΕΝΒΙΜΟΝ“  
office@enwimon.eu



Προεκτ ΒΓ16Μ1ΟΡ002-3.003-0001

„Αναλιζι και προϑυαγια να βιοδι και προορδι νιστοοβιταγια, προορι να δοκλαδιανε πο ϑλ. 17 οτ Διρεκτιβατα ζα νιστοοβιταγιατα και ϑλ. 12 οτ Διρεκτιβατα ζα πιτιϑιτε“