



ТЕНДЕНЦИИ В РАЗВИТИЕТО НА ЗАЛЕСЕНИТЕ ПЛОЩИ В ГОРСКИТЕ ТЕРИТОРИИ НА БЪЛГАРИЯ ОТ 1990 ДО 2012 ГОДИНА, УСТАНОВЕНИ ПО РЕЗУЛТАТИТЕ ОТ ПРОЕКТА „КОРИНЕ ЗЕМНО ПОКРИТИЕ“

проф. д-р Юлин Тепелиев

Лесотехнически университет,

бул. „Климент Охридски“ № 10, София 1756

youlin@abv.bg

Конференция за представяне на резултатите и дейностите по проект
„Корине земно покритие 2012“ – България,
София 27.11.2014 г.

Горите в България

Горите в България осигуряват около 85 % от водния отток в страната или около 3,6 млрд куб. м. ресурс от чиста питейна вода. Те имат значителна роля за намаляване емисиите от парникови газове в атмосферата, като свързват въглерода в натрупаната биомаса и фактически поглъщат въглеродния диоксид. В тази връзка, адаптирането на горите към климатичните промени се явява една от най-важните цели на горската политика.

Неоценимо е значението на горите за защита на почвите, водите и климата, както и за защита от природни бедствия. По параметри на пожарния риск в горите България се приобщава към традиционно опасния в пожарно отношение район на Средиземноморието. За последните 15 години върху горските територии на страната се регистрират средно годишно около 500 пожара, които засягат средно 11 000 ha от тези територии. Преките щети се оценяват средно на 13 млн.лв. годишно

Земите и горите от горските територии на България съхраняват:

- **над 80 % от защитените видове растения**
- **над 60 % от застрашените от изчезване видове животни**
- **над 60 % от приоритетните за опазване видове местообитания**
- **осем от дванадесетте ландшафтни комплекса определени в Националната стратегия за опазване на биологичното разнообразие като уникални и представителни за българското биологично разнообразие**
- **популациите на 43 световно застрашени видове**

Клас „Гори и полуестествени площи“

CLC класове от клас „Гори и полуестествени площи“ от номенклатурата „Корине земно покритие“

Настоящият анализ проследява еволюцията на следните 6 CLC класа:

- 3.1.1. – „Широколистни гори“
- 3.1.2. – „Иглолистни гори“
- 3.1.3. – „Смесени гори“
- 3.2.2. – „Растителни съобщества на храсти и треви“
- 3.2.4. – „Преходна дървесно-храстова растителност“
- 3.3.4. – „Опожарени площи“

Получени резултати от Проекта „Корине земно покритие 1990“

№	CLC код (ниво 3)	CLC клас	Брой	Площ (ha)	%
1.	3.1.1.	Широколистни гори	5 369	2 385 150	21,21
2.	3.1.2.	Иглолистни гори	1 946	551 865	4,91
3.	3.1.3.	Смесени гори	3 765	616 442	5,48
4.	3.2.2.	Растителни съобщества на храсти и треви	100	32 458	0,29
5.	3.2.4.	Преходна дървесно-храстова растителност	7 787	755 818	6,72
6.	3.3.4.	Опожарени площи	15	2 361	0,02

През 1990 г. залесените площи в горските територии са:

Според БД CLC1990 –

3 553 457 ha

Според официалните данни на ИАГ за 1990 г.–

3 348 032 ha

Разлика - 205 425 ha (5.8 %)

Промени настъпили в периода 1990 - 2000 г.

✓ ОБЕЗЛЕСЯВАНЕ

изсечени гори: „3.1.1.-3.2.4.“, „3.1.2.-3.2.4.“ и „3.1.3.-3.2.4.“

опожарени площи: „3.1.1.-3.3.4.“, „3.1.2.-3.3.4.“ и „3.1.3.-3.3.4.“

Броят на промените, отразяващи изсечени гори е 701 с обща площ 29 859 ha, което е 24,25 % от общата площ на всички промени за територията на България. Опожарените площи почти не влияят на общата залесена площ - 7 на брой с обща площ 949 ha или 0,01 % от общата площ на промените

✓ ВЪЗСТАНОВЯВАНЕ

промени „3.2.4.-3.1.1.“, „3.2.4.-3.1.2.“, „3.2.4.-3.1.3.“ и „3.3.4.-3.1.1.“

Броят на промените, свързани със самозалесили се или залесени горски площи е 965 с обща площ 36 768 ha, което възлиза на 29,86 % от общата площ на всички промени за територията на България. Площта на възстановените широколистни гори в опожарени площи е 207 ha, което е 0,001 % от общата площ на всички промени

Получени резултати от Проекта „Корине земно покритие 2000“

№	CLC код (ниво 3)	CLC клас	Брой	Площ (ha)	%
1.	3.1.1.	Широколистни гори	5 431	2 366 779	21,05
2.	3.1.2.	Иглолистни гори	2 018	548 265	4,88
3.	3.1.3.	Смесени гори	4 032	649 346	5,78
4.	3.2.2.	Растителни съобщества на храсти и треви	89	32 166	0,29
5.	3.2.4.	Преходна дървесно-храстова растителност	7 706	735 105	6,54
6.	3.3.4.	Опожарени площи	3	1 265	0,01

Сравнение с данните на Изпълнителната агенция па горите за 2000 г.

През 2000 г. залесените площи в горските територии са:

Според БД CLC2000 –

3 564 390 ha

Според официалните данни на ИАГ за 2000 г. –

3 398 307 ha

Разлика - 166 083 ha (4,6 %)

Промени настъпили в периода 2000 - 2006 г.

✓ **ОБЕЗЛЕСЯВАНЕ**

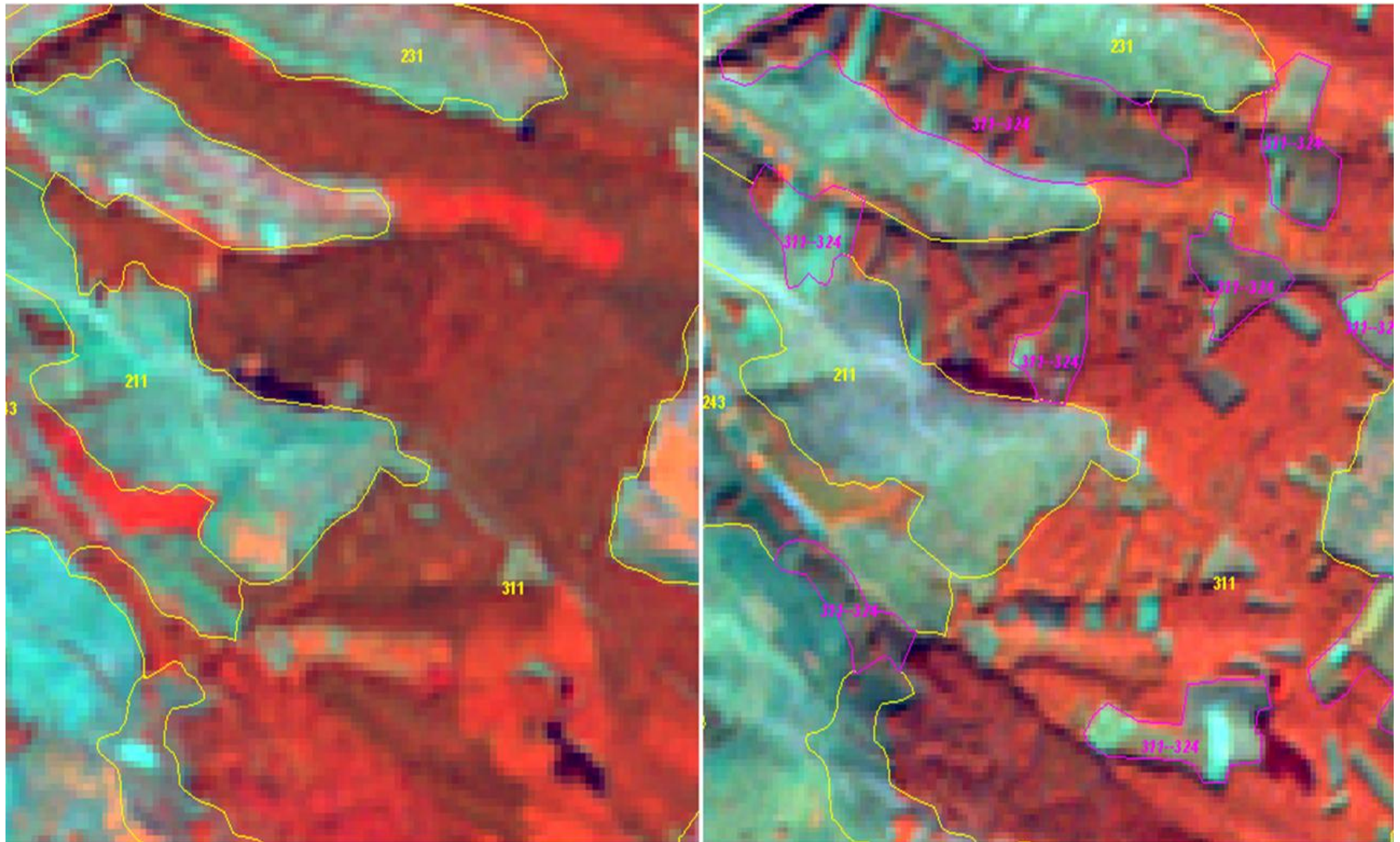
1 659 промени с площ 34 810 ха или 59,54 % от всички установени за територията на България промени

Опожарените площи са с площ 383 ха или 0,65 % от общата площ на промените

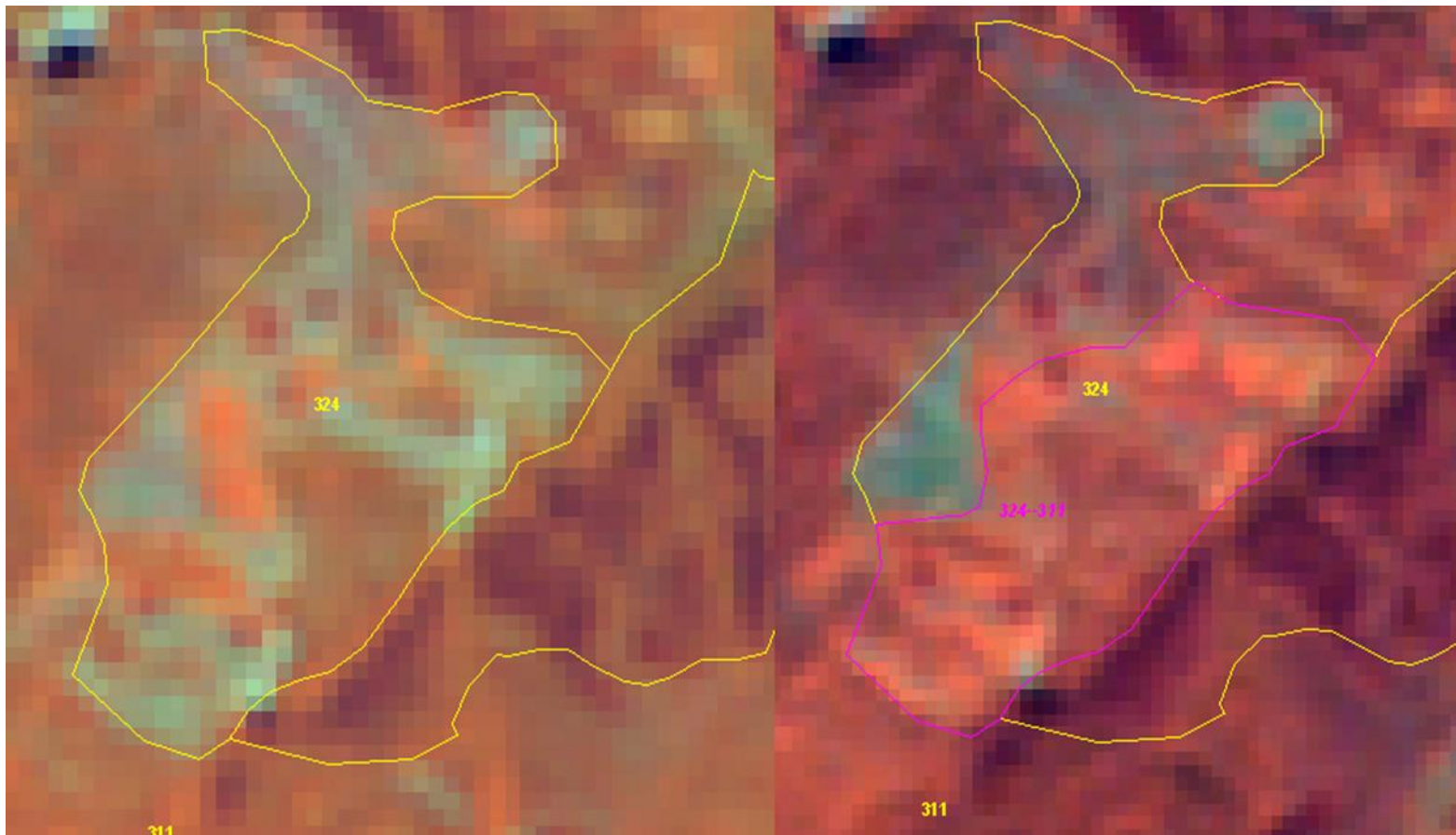
✓ **ВЪЗСТАНОВЯВАНЕ**

Общо в трите класа – 3.1.1., .3.1.2. и 3.1.3. – 685 промени с площ 13 564 ха или 23,19 % от всички установени за територията на България промени

Изсечени широколистни гори – промяна „3.1.1.-3.2.4.“



Възстановени широколистни гори – промяна „3.2.4.-3.1.1.”



Получени резултати от Проекта „Корине земно покритие 2006“

№	CLC код (ниво 3)	CLC клас	Брой	Площ (ha)	%
1.	3.1.1.	Широколистни гори	5 673	2 342 393	20,90
2.	3.1.2.	Иглолистни гори	1 955	546 247	4,88
3.	3.1.3.	Смесени гори	4 117	653 207	5,83
4.	3.2.2.	Растителни съобщества на храсти и треви	82	26 620	0,24
5.	3.2.4.	Преходна дървесно-храстова растителност	7 986	730 756	6,52
6.	3.3.4.	Опожарени площи	2	409	0,00

През 2006 г. залесените площи в горските територии са:

Според БД CLC2000 –

3 541 847 ha

Според официалните данни на ИАГ за 2006 г. –

3 691 858 ha

Разлика - 150 011 ha (4.2 %)

Промени в 6-те СЛС класа от клас „Гори и полуестествени площи“ за периода 2006 – 2012 г.

Вид промяна	Брой	Площ (ha)	Вид промяна	Брой	Площ (ha)
3.1.1.-3.2.4.	1 067	14 317	3.2.4.-3.1.1.	183	4 313
3.1.2.-3.2.4.	138	3 727	3.2.4.-3.1.2.	1	8
3.1.3.-3.2.4.	136	2 444	3.2.4.-3.1.3.	-	-
3.1.1.-3.3.4.	2	15	3.3.4.-3.1.1.	-	-
3.1.2.-3.3.4.	4	69	3.3.4.-3.1.2.	-	-
3.1.3.-3.3.4.	-	-	3.3.4.-3.1.3.	-	-
ОБЩО:	1 347	20 572	ОБЩО:	184	4 320

Получени резултати от Проекта „Корине земно покритие 2012“

№	CLC код (ниво 3)	CLC клас	Брой	Площ (ha)	%
1.	3.1.1.	Широколистни гори	5 697	2 337 881	20,80
2.	3.1.2.	Иглолистни гори	1 932	542 772	4,83
3.	3.1.3.	Смесени гори	4 112	651 058	5,79
4.	3.2.2.	Растителни съобщества на храсти и треви	82	26 738	0,24
5.	3.2.4.	Преходна дървесно-храстова растителност	8 079	741 423	6,60
6.	3.3.4.	Опожарени площи	3	441	0,00

През 2012 г. залесените площи в горските територии са:

Според БД CLC2012 –

3 531 711 ha

Според официалните данни на ИАГ за 2012 г.–

3 795 338 ha

Разлика – 263 627 ha (7,5 %)

Сравнителна таблица за площите, заети от 6-те CLC класа от 1990 до 2012 г.

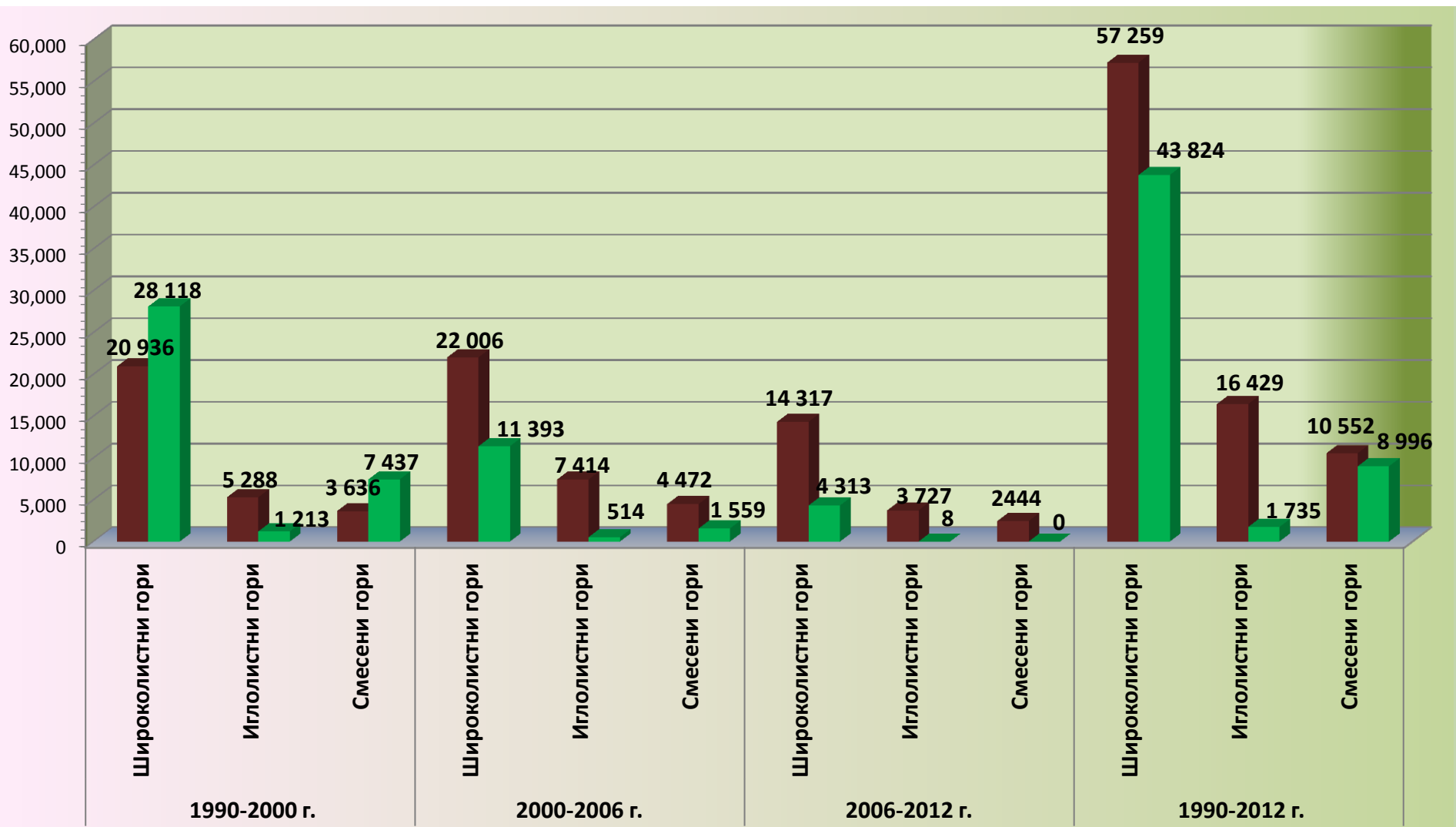
№	CLC код (ниво 3)	CLC клас	Площ (ha)			
			1990	2000	2006	2012
1.	3.1.1.	Широколистни гори	2 385 150	2 366 779	2 342 393	2 337 881
2.	3.1.2.	Иглолистни гори	551 865	548 265	546 247	542 772
3.	3.1.3.	Смесени гори	616 442	649 346	653 207	651 058
4.	3.2.2.	Растителни съобщества на храсти и треви	32 458	32 166	26 620	26 738
5.	3.2.4.	Преходна дървесно-храстова растителност	755 818	735 105	730 756	741 423
6.	3.3.4.	Опожарени площи	2 361	1 265	409	441

Тенденции в развитието на залесените площи в горските територии на България за периода 1990 - 2012 година

Процеси на обезлесяване и възстановяване в горите за периода 1990 - 2012 г.

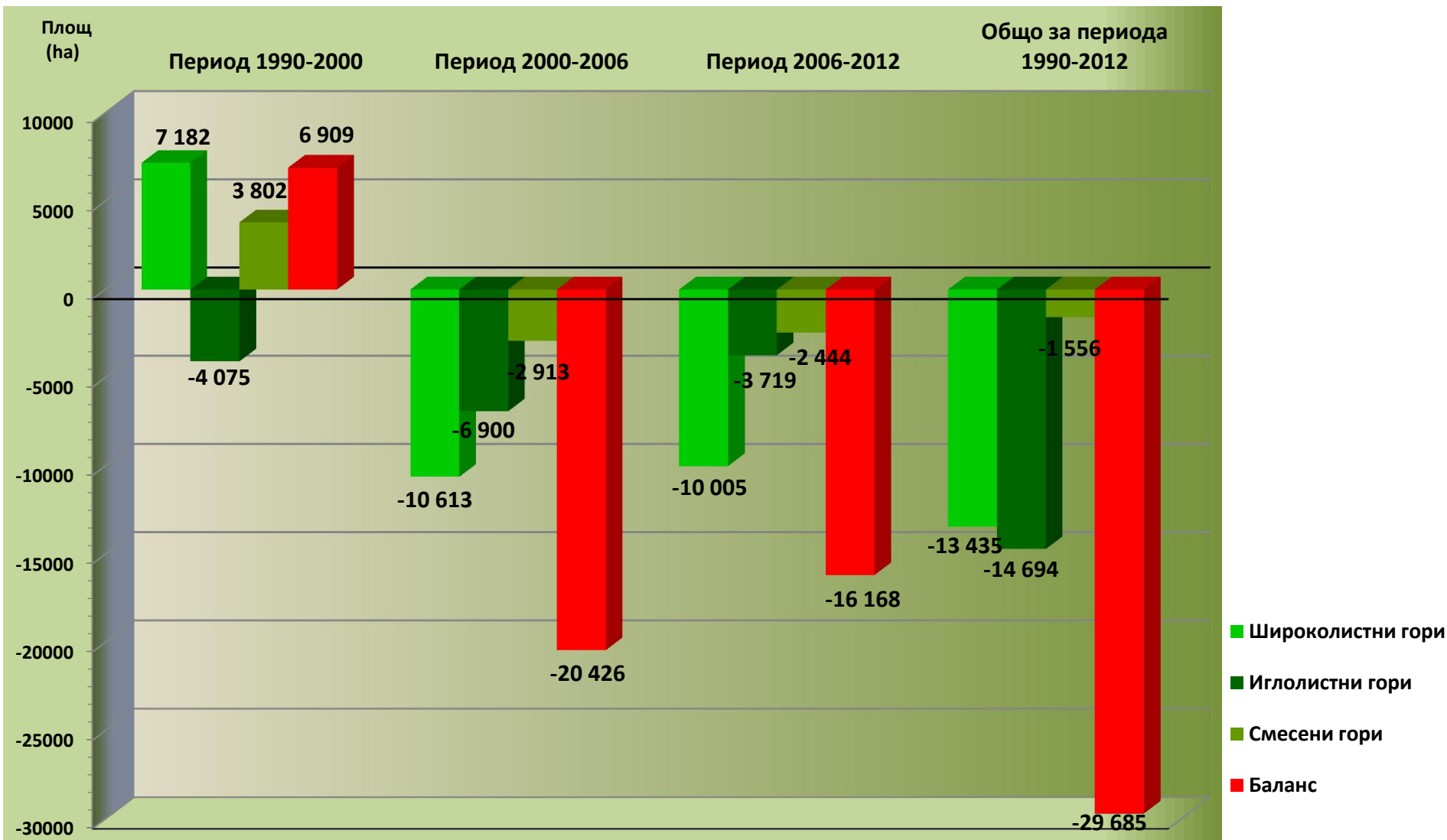
■ Обезлесяване
■ Възстановяване

Площ (ha)

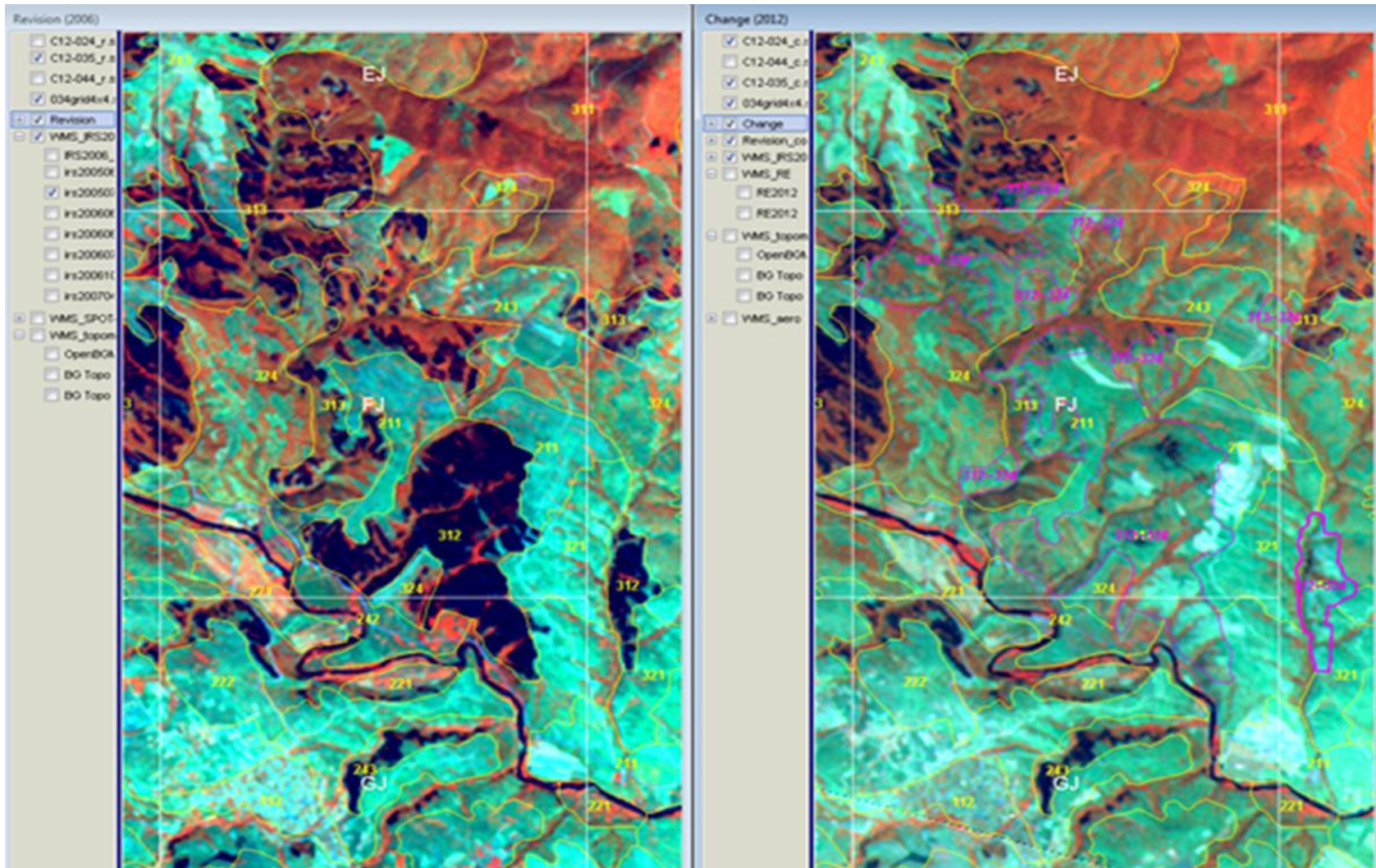


Тенденции в развитието на залесените площи в горските територии на България за периода 1990 - 2012 година

Баланс на залесените площи в горските територии по периоди



Изсечени иглолистни гори – промяна „3.1.2.-3.2.4.“



Тенденции в развитието на залесените площи в горските територии на България за периода 1990 - 2012 година

Анализът на базите данни:

- CLCchange1990-2000
- CLCchange2000-2006
- CLCchange2006-2012

показва, че за периода **1990 - 2012 г.**
залесените площи у нас са намалели с **29 685 ha**,
което е с **0,84 %** от общата залесена площ през 1990 г.

ИЗВОДИ

1. НА ФОНА НА УВЕЛИЧАВАНЕТО НА ОБЩАТА ЗАЛЕСЕНА ПЛОЩ В ЕВРОПА, В БЪЛГАРИЯ ЗА РАЗГЛЕЖДАНЯ 22-ГОДИШЕН ПЕРИОД ПРЕОБЛАДАВА ПРОЦЕСЪТ НА ОБЕЗЛЕСЯВАНЕ

2. НЕЗАВИСИМО ЧЕ ЗА ПЕРИОДА 1990 – 2000 Г. БАЛАНСЪТ Е ПОЛОЖИТЕЛЕН И ВЪЗСТАНОВЯВАНЕТО ДОМИНИРА НАД ОБЕЗЛЕСЯВАНЕТО, ПРИ ПРОМЕНЕНАТА МЕТОДИКА НА ПРОЕКТА „КОРИНЕ ЗЕМНО ПОКРИТИЕ“ И УСТАНОВЯВАНЕТО НА ГОЛЯМ БРОЙ НЕРЕГЛАМЕНТИРАНИ СЕЧИ ЗА ПЕРИОДА 2000 – 2012 Г. ОБЩИЯ БАЛАНС Е ОТРИЦАТЕЛЕН

3. ОТ ТРИТЕ КЛАСА ГОРИ САМО ТОЗИ НА ИГЛОЛИСТНИТЕ ГОРИ ИМА ОТРИЦАТЕЛЕН БАЛАНС И ЗА ТРИТЕ ЧАСТИ НА РАЗГЛЕЖДАНЯ 22-ГОДИШЕН ПЕРИОД. ТОВА МОЖЕ ДА СЕ ОБЯСНИ КАКТО С КОНЮНКТУРАТА НА ПАЗАРА И ГОЛЯМОТО ТЪРСЕНЕ НА ЕДРА СТРОИТЕЛНА ДЪРВЕСИНА, ТАКА И С ЛИПСАТА НА ИЗДЪНКОВО ВЪЗОБНОВЯВАНЕ В ТЕЗИ ГОРИ И НАМАЛЯЛОТО ПО ПЛОЩ ЗАЛЕСЯВАНЕ С ИГЛОЛИСТНИ ДЪРВЕСНИ ВИДОВЕ

ИЗВОДИ

4. ПРИ ШИРОКОЛИСТНИТЕ ГОРИ ЗА ОБЕЗЛЕСЯВАНЕТО ДОПРИНАСЯТ:

- **НЕРЕГЛАМЕНТИРАНИТЕ СЕЧИ В БЛИЗОСТ ДО НАСЕЛЕНИ МЕСТА, КОИТО СЕ ИЗВЪРШВАТ В ТЪРСЕНЕ НА ДЪРВА ЗА ОГРЕВ**
- **УМИШЛЕНИТЕ ПОЖАРИ, ТЪЙ КАТО КОРАТА НА ШИРОКОЛИСТНИТЕ ДЪРВЕТА САМО ОБГАРЯ, А КАЧЕСТВОТО НА ДЪРВЕСИНАТА НЕ СПАДА**
- **ПРОИЗВОДСТВОТО НА ДЪРВЕНИ ВЪГЛИЩА, КОЕТО ВОДИ И ДО ДРУГА ВРЕДНА ЗА ОКОЛНАТА СРЕДА ПОСЛЕДИЦА – ОТДЕЛЯНЕ НА ВРЕДНИ ЕМИСИИ ВЪВ ВЪЗДУХА И ДР.**

5. В ПРОЦЕСА НА ВЪЗСТАНОВЯВАНЕ НАЙ-ГОЛЯМ ДЯЛ ИМА САМОЗАЛЕСЯВАНЕТО. ТОВА ЯВЛЕНИЕ, КАКТО В ПОВЕЧЕТО ЕВРОПЕЙСКИ СТРАНИ, ТАКА И У НАС НАЙ-ЧЕСТО СЕ НАБЛЮДАВА ВЪРХУ ИЗОСТАВЕНИ СЕЛСКОСТОПАНСКИ ПЛОЩИ, НАМИРАЩИ СЕ В НЕПОСРЕДСТВЕНА БЛИЗОСТ ДО ГОРИ

**БЛАГОДАРЯ
ЗА ВНИМАНИЕТО!**