



European Environment Agency



ИЗПОЛЗВАНЕ НА РЕЗУЛТАТИТЕ ОТ ПРОЕКТА „КОРИНЕ ЗЕМНО ПОКРИТИЕ 2012“ В ОПАЗВАНЕТО И ВЪЗСТАНОВЯВАНЕТО НА ОКОЛНАТА СРЕДА

гл.ас. д-р Радка Колева

Лесотехнически университет,

бул. „Климент Охридски“ № 10, София 1756

rad_koleva@abv.bg

Конференция за представяне на резултатите и дейностите по проект
„Корине земно покритие 2012“ – България,
София 27.11.2014 г.

Въведение

Пространствената информация за земното покритие и промените в него е от ключово значение за "интегрираните" екологични оценки. CLC данните са отправна точка при анализа на потенциални конфликти и въздействието им върху биологичното разнообразие. Те могат да се използват от публичните органи, изследователи, учени и частни фирми. Основни приложения включват управление на водите, качеството на въздуха, териториалното планиране, управлението на отпадъците, телекомуникациите, земеделието и горското стопанство

Методиката и технологията на Проекта допълват наземния мониторинг и позволяват различните типове земно покритие, да се разглеждат във връзка с заобикалящата ги среда. Те осигуряват ефективно картографиране на големи площи и недостъпни терени, без да са необходими измервания и проучвания на място. Това дава възможност за установяване на тенденциите на местно, регионално, национално и европейско равнище

Потребителите имат достъп до следните Бази данни:

- CLC 1990 ревизирана
 - CLC 2000 ревизирана
 - CLC 2006 ревизирана
-
- CLC change 1990-2000
 - CLC change 2000-2006
 - CLC change 2006-2012

Приложение на резултатите от Проекта в различни области на икономиката и обществения живот



Промените в типовете земно покритие, като основа за анализ на екологични проблеми

Трансформации на площи в клас 1.3.1. – „Кариери и открити рудници“ за периода 1990-2012 г.

Период	Промяна „Х.Х.Х - 1.3.1.“		
	Брой	Площ (ha)	%
1990-2000 г.	53	2 773	2,26
2000-2006 г.	56	1 818	3,11
2006-2012 г.	78	1 868	3,78

Промените в типовете земно покритие, като основа за анализ на екологични проблеми

Трансформации на обработваеми земи в кариери и открити рудници за периода 1990-2012 г.

Период	Промяна „2.1.1.- 1.3.1.“		
	Брой	Площ (ha)	%
1990-2000 г.	12	1 481	1,21
2000-2006 г.	10	665	1,14
2006-2012 г.	21	569	1,15

Промени в типовете земно покритие за територията на Енергийния комплекс „Марица Изток“

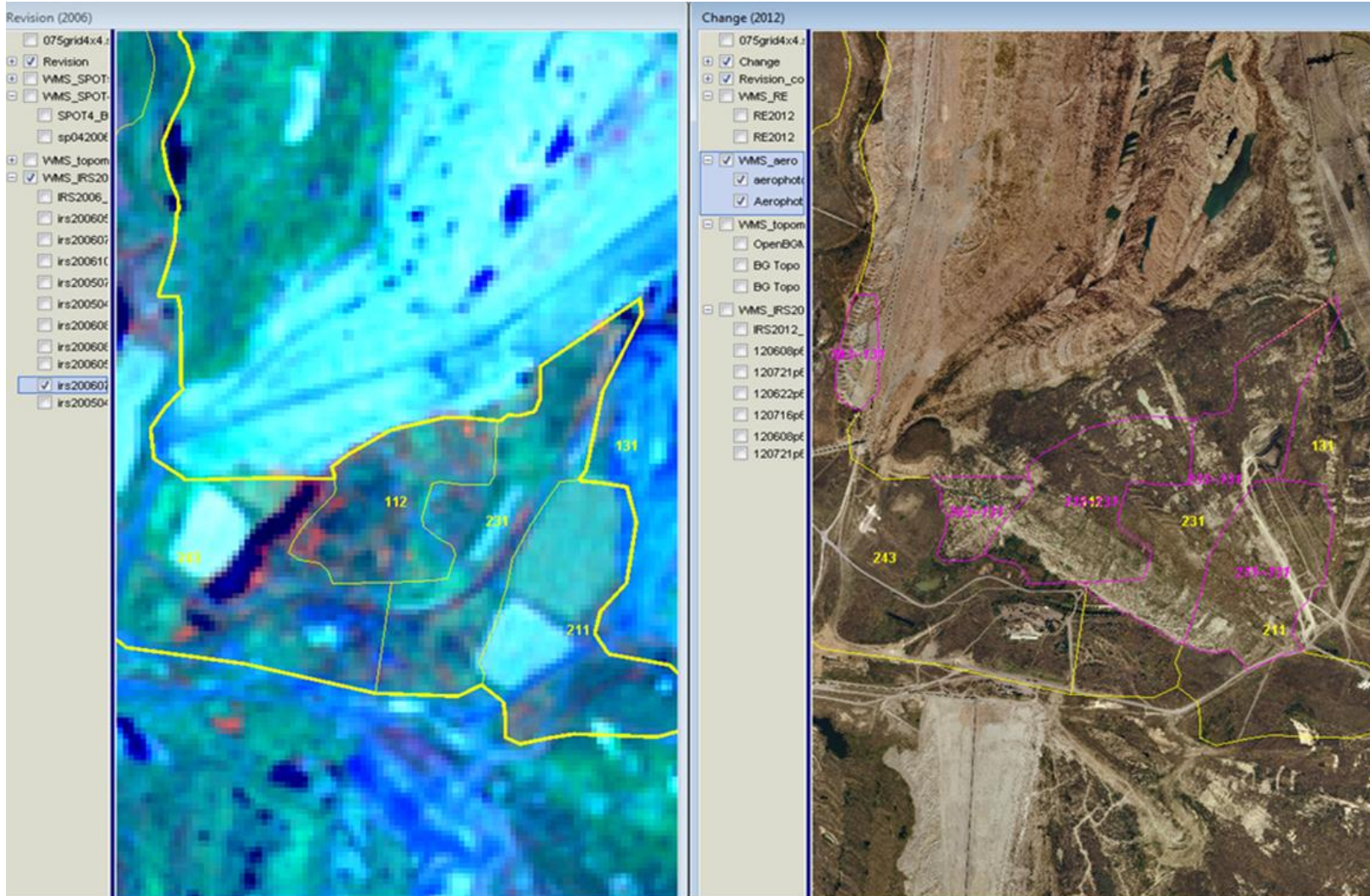
За цялата територия на Енергийния комплекс „Марица Изток“ общата площ на полигоните „Промяна“ от вида „**х.х.х.-1.3.1.**“ е **1 083 ha**

В БД CLC2006 площта на **трите полигона 1.3.1.** обхващащи Енергийния комплекс „Марица Изток“ е **10 707 ha**

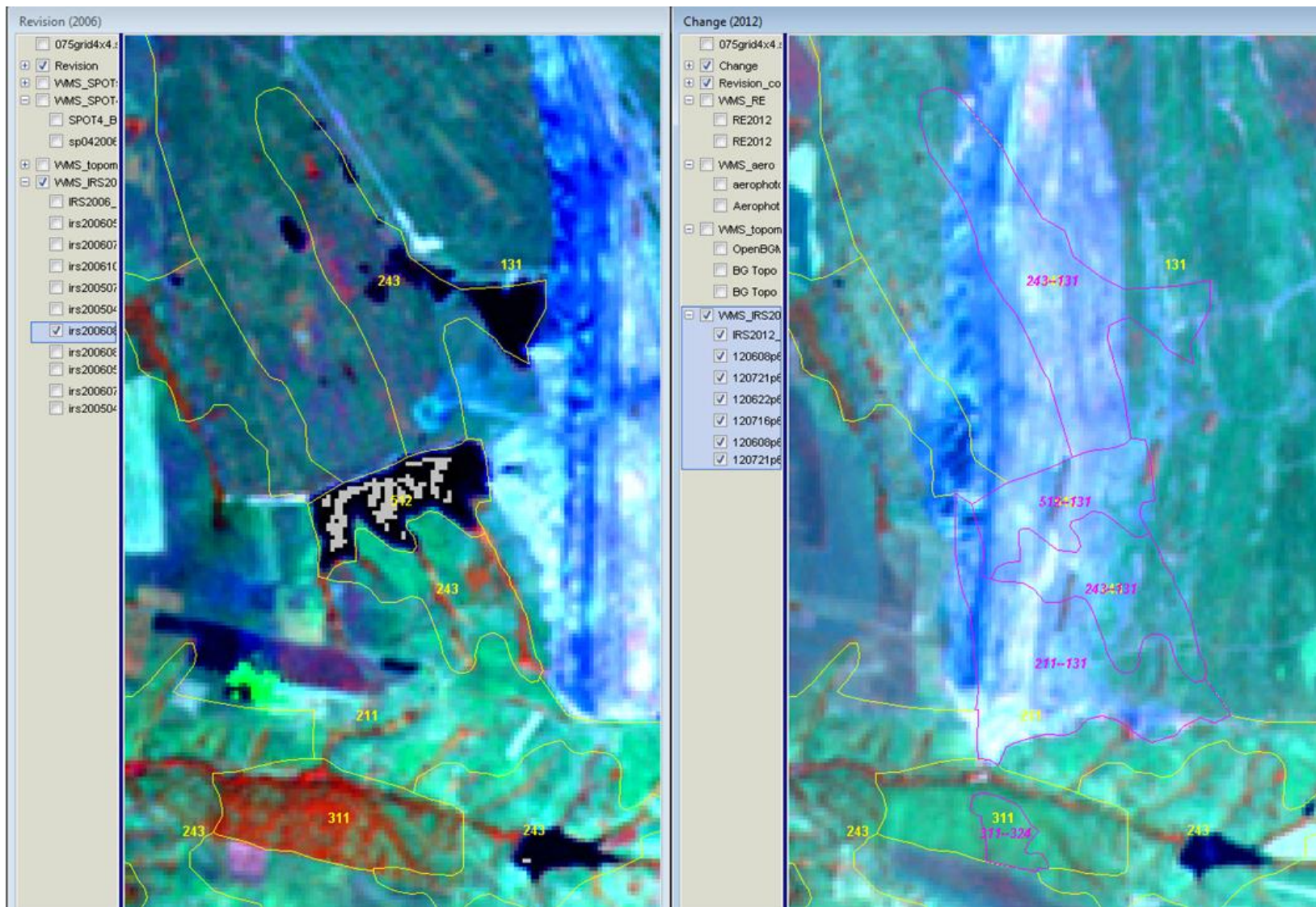
В резултат на промените, в БД CLC2012 площта на Енергийния комплекс „Марица Изток“ е **11 790 ha**

За периода 2006-2012 г. площта на Енергийния комплекс „Марица Изток“ е нараснала с **10 %**

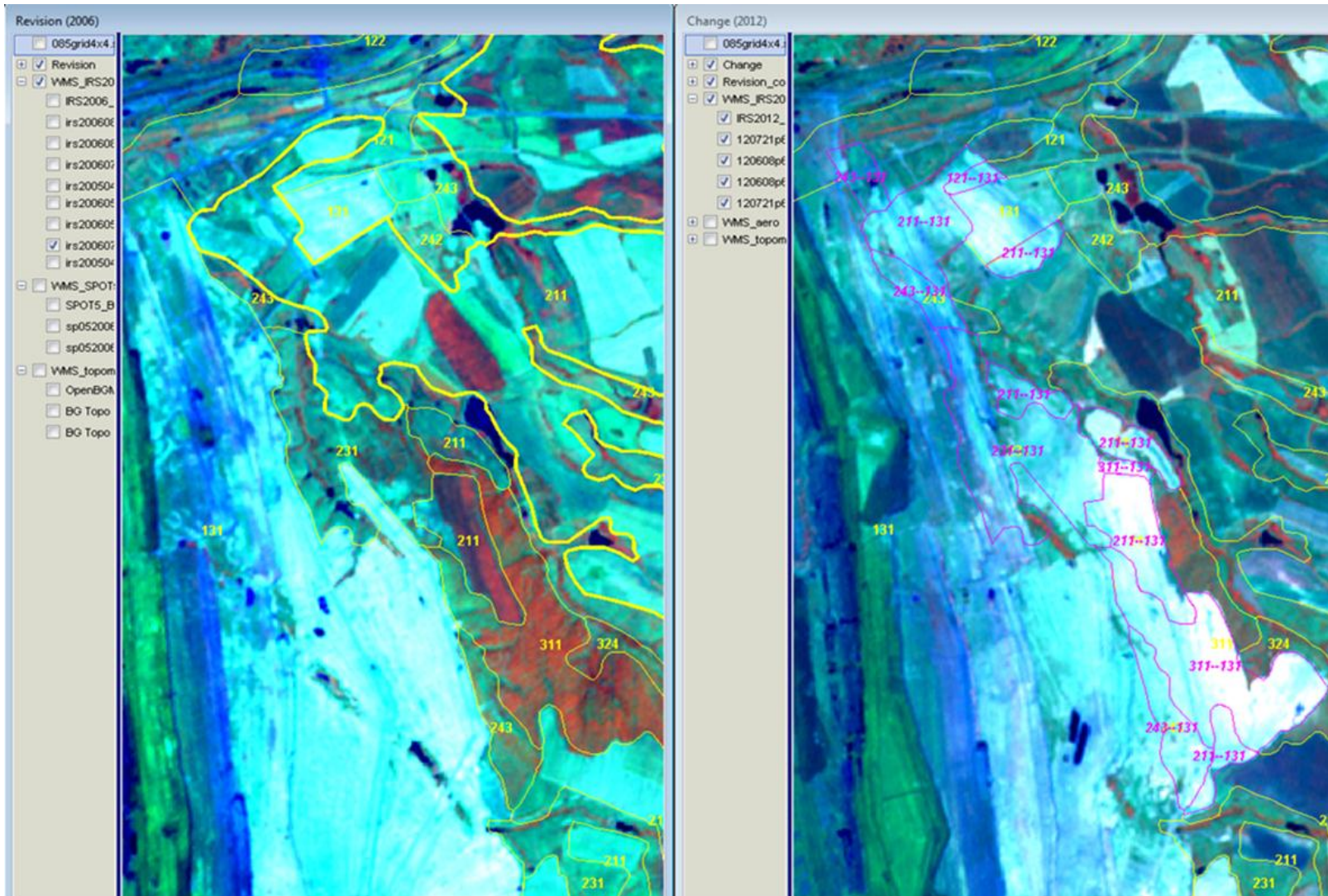
Разрастване на рудник „Трояново – Север“ – 5 полигона „Промяна“ с обща площ от 96 ха



Разрастване на рудник „Трояново – 3“ – 4 полигона „Промяна“ с обща площ от 210 ха

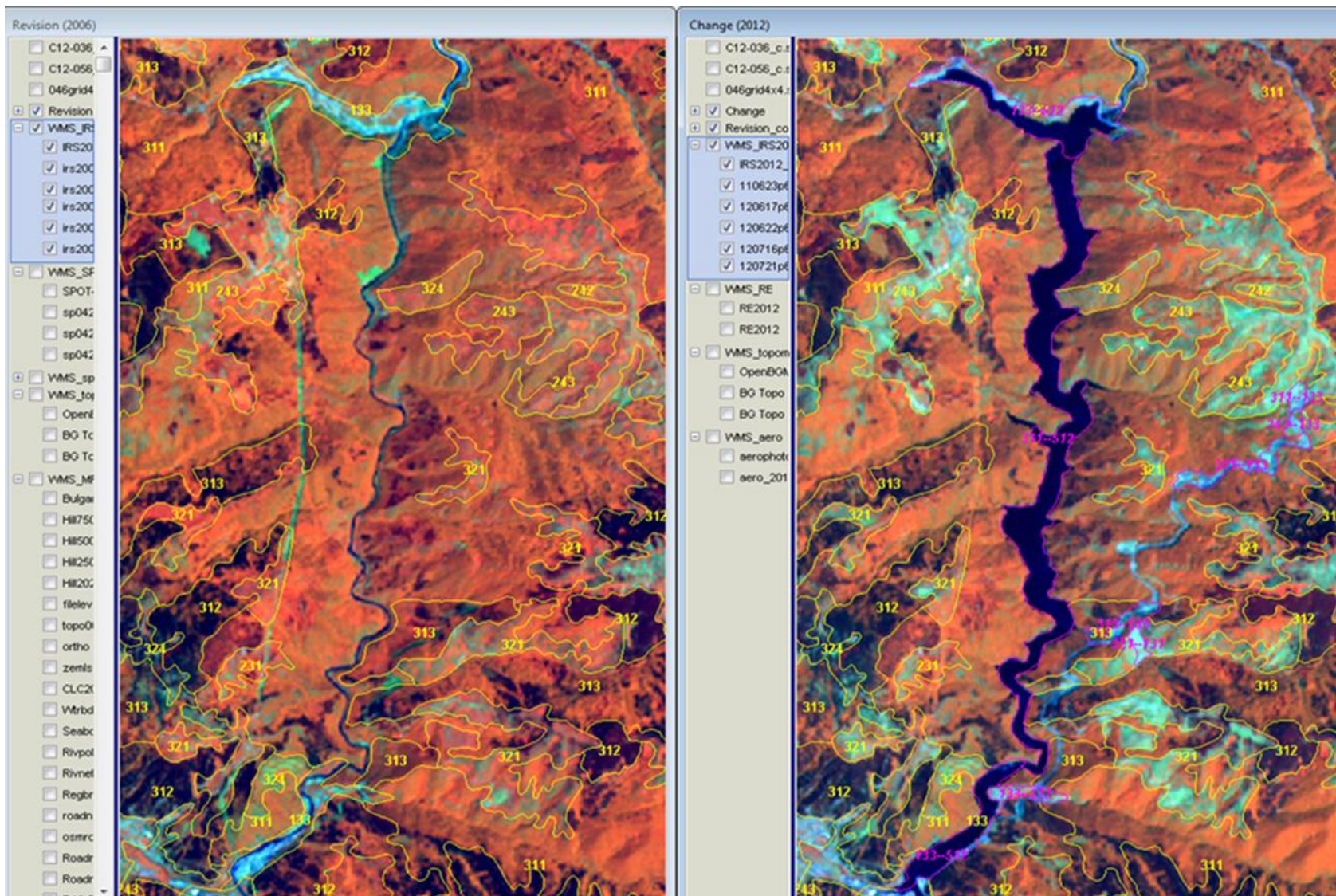


Разрастване на рудник „Трояново – Север“ – 13 полигона „Промяна“ с обща площ от 600 ха



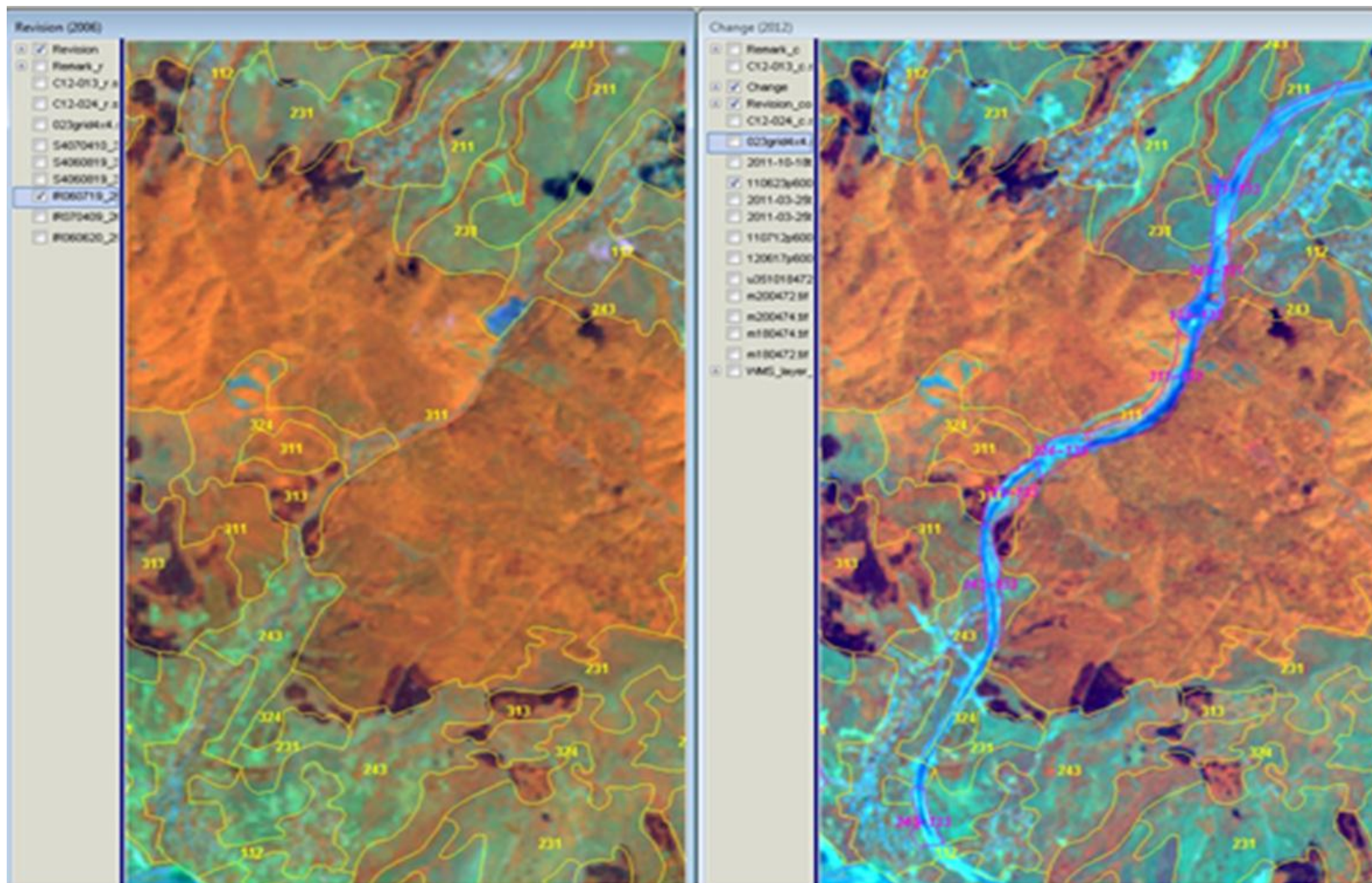
Промени в типовете земно покритие в резултат на изграждането на големи хидротехнически и инфраструктурни обекти

Полигони „Промяна“ представлящи Хидровъзел „Цанков камък“ – 360 ха (тъмно синьо) и новопостроения участък от пътя Девин-Михалково (светло синьо) – 75 ха



Промени в типвете земно покритие в резултат на изграждането на големи инфраструктурни обекти

Полигони „Промяна“ представлящи строителството на магистрала „Люлин“ – 14 бр. с обща площ 192 ха



Установяване на границите на пораженията от горски пожари

Според Годишния доклад на Изпълнителната агенция па горите през 2012 г. са регистрирани **876** горски пожара, при което са засегнати **12 730 ha** горски територии. От общо опожарената площ залесената е **10 886 ha, или 85,5%**.

Основните причини за възникването на горски пожари са:

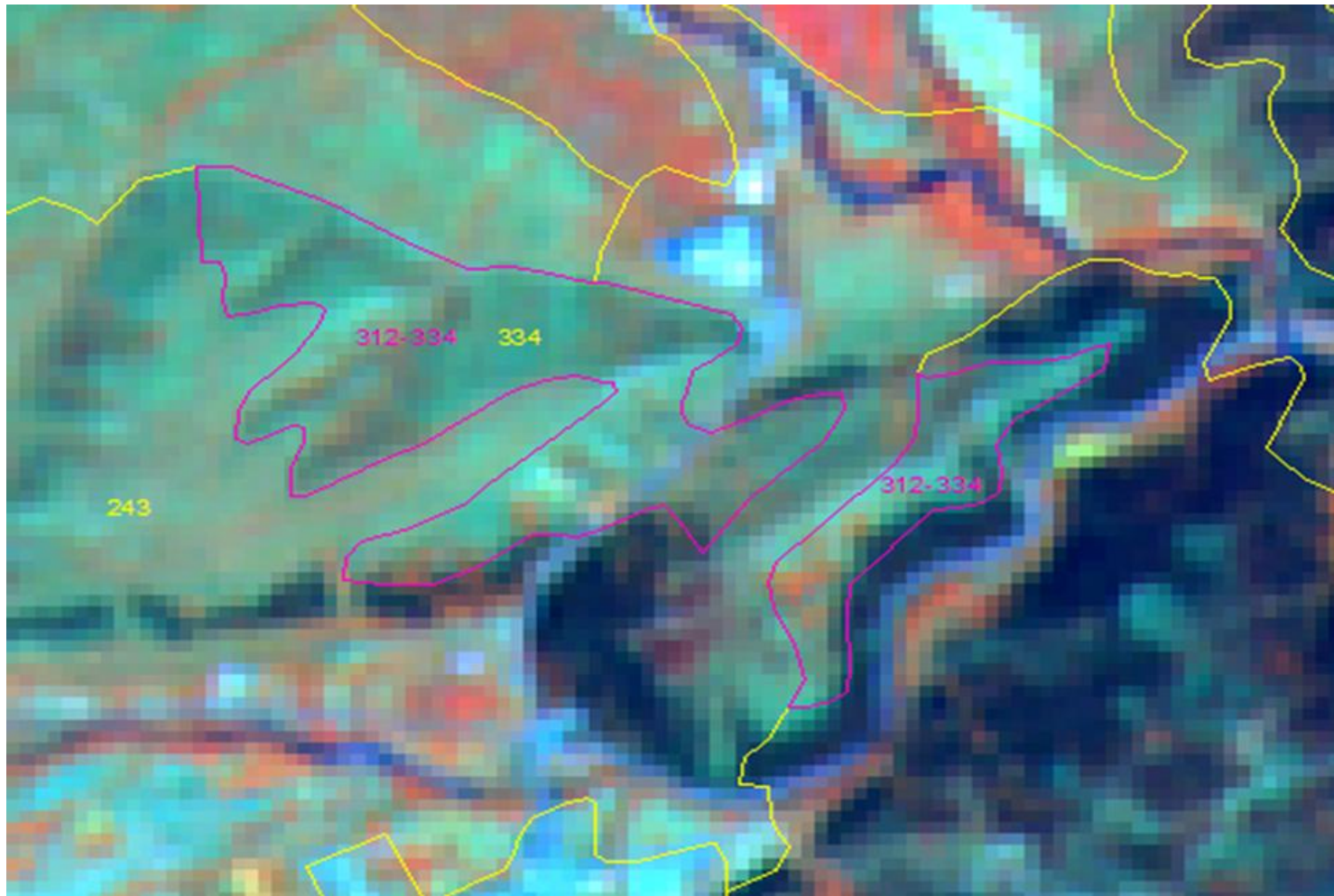
- паленето на растителност в близост до горски територии- 361 броя (41%)
- небрежност - 223 броя (26%)
- естествени причини - 42 (5%, което е най-голям процент за последните 15 г.)
- умишлени палежи - 72 (8%)
- неизвестни причини - 178 (20%)

За периода 2000 - 2012 г. опожарените площи в горските територии са 141 884 ha

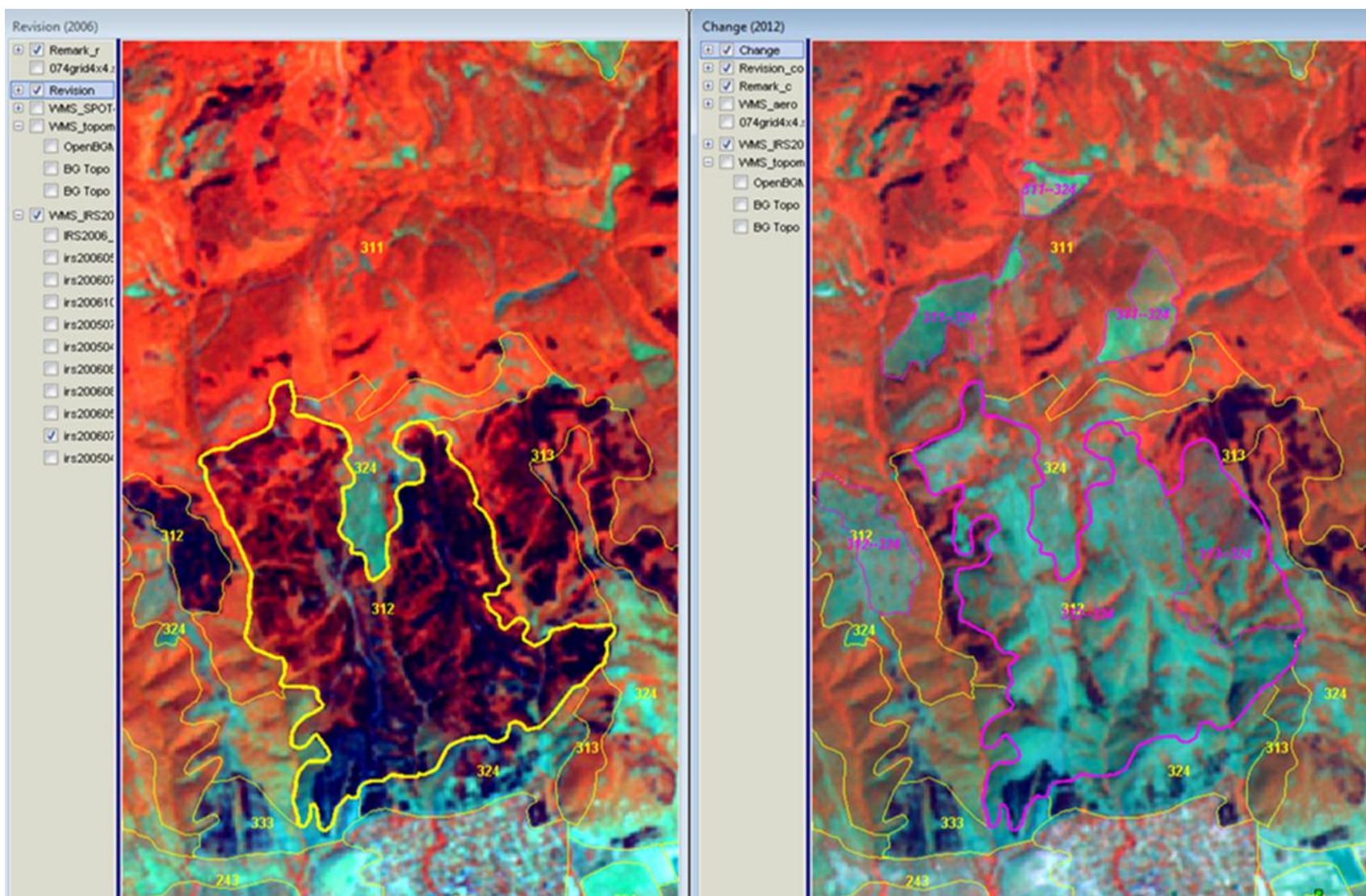
Най- критични години са:

- 2000 г. - 57 406 ha
- 2001 г. - 20 152 ha
- 2007 г. - 43 000 ha
- 2012 г. - 12 730 ha

Опожарени иглолистни гори – 2 полигона „Промяна“
на север от с. Баня, обл. Благоевград с площ 41 ha



Последствия от горски пожар северно от с.Дълбоки, обл. Стара Загора - 6 полигона „Промяна“ с обща площ 488 ха



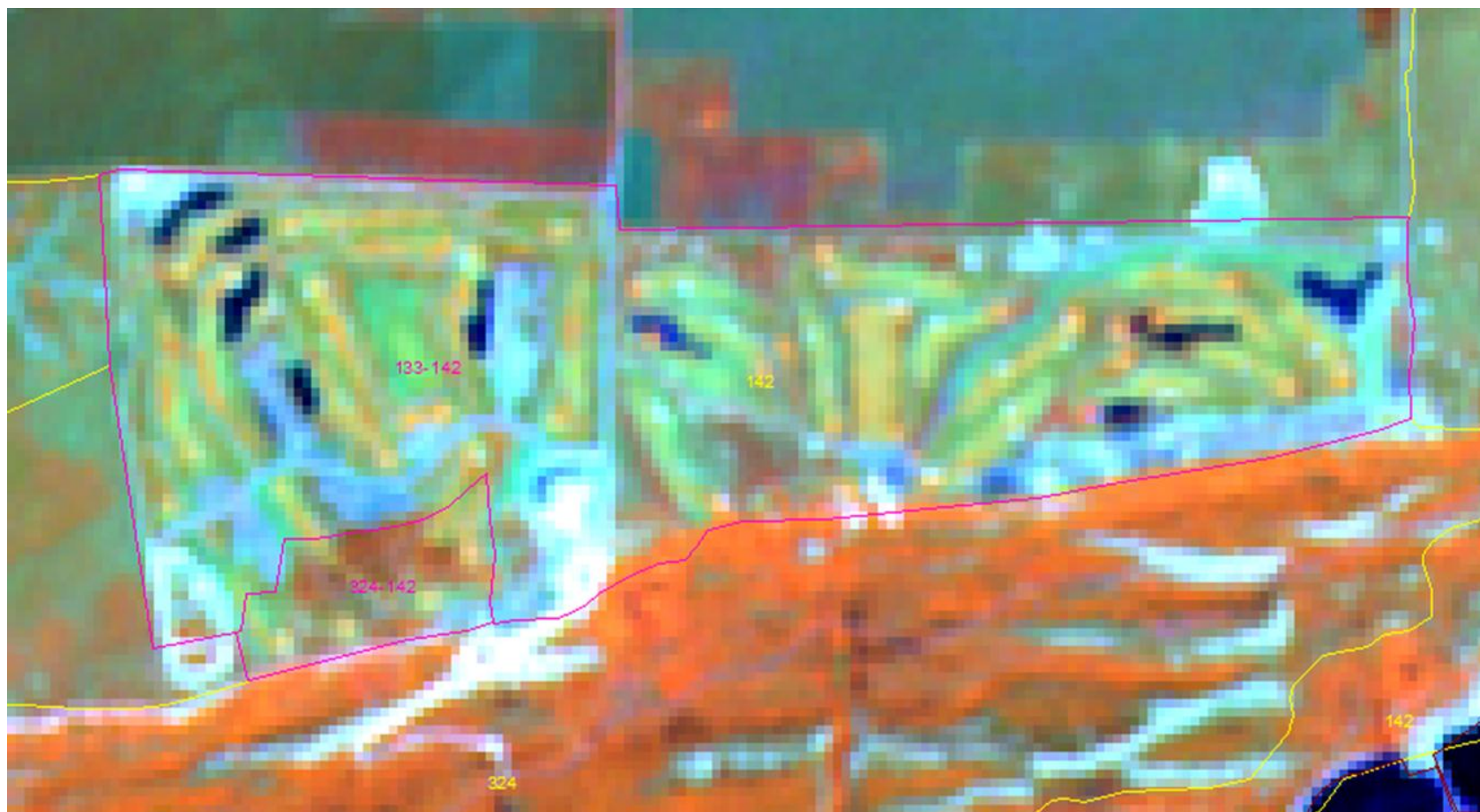
Промени в ландшафта в резултат на изграждане на курортни комплекси и места за спорт и отдих

Друг тип много често срещани промени в
БД CLC change 2006-2012 са промените
„х.х.х. – 1.4.2. - Места за спорт и отдих“

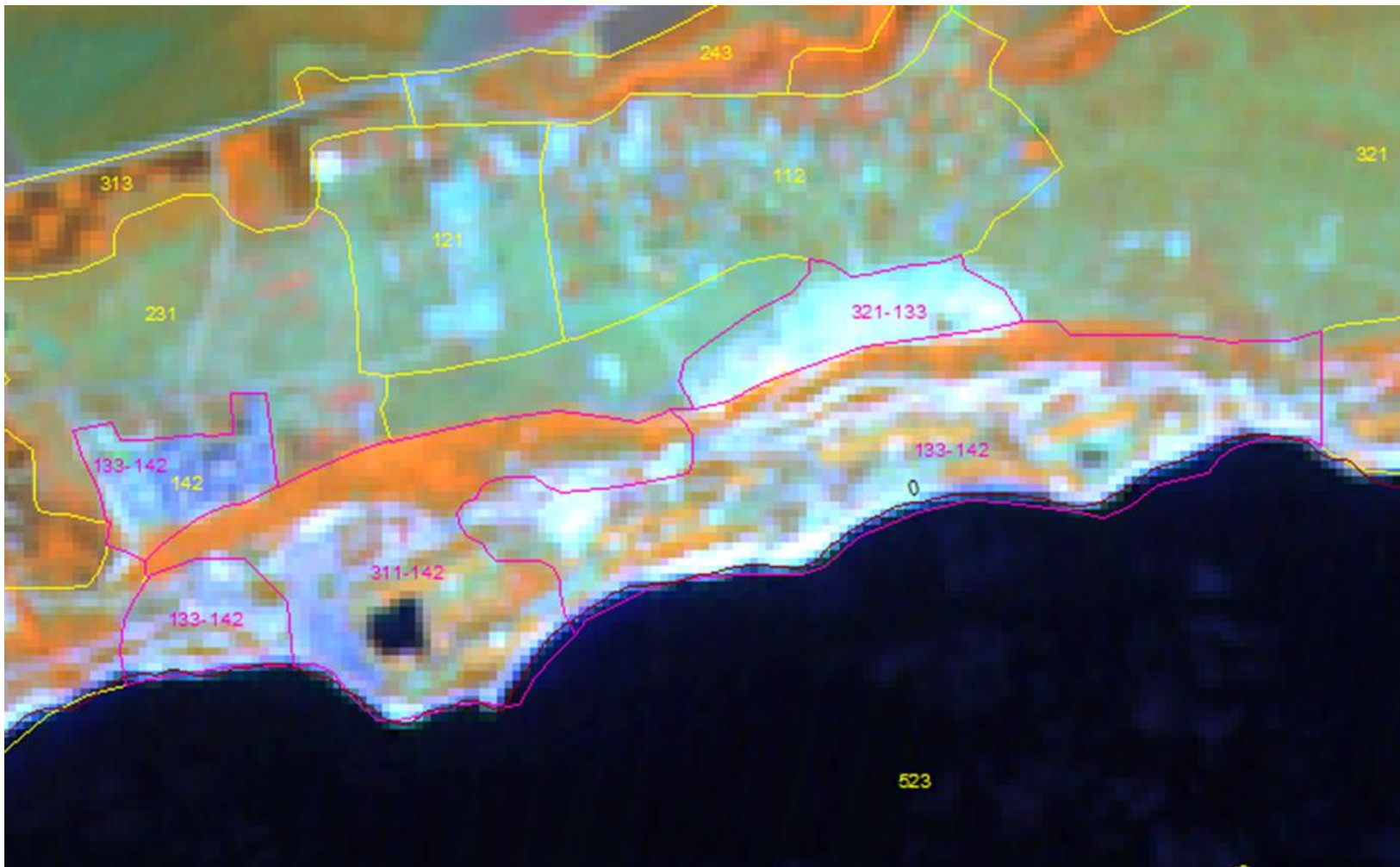
Общо **39 промени** с обща площ **1 041 ha**,
или **2,11%** от всички промени за
картографираната територия

18 промени с площ **780 ha** са установени на
територията на новопостроени голф игрища

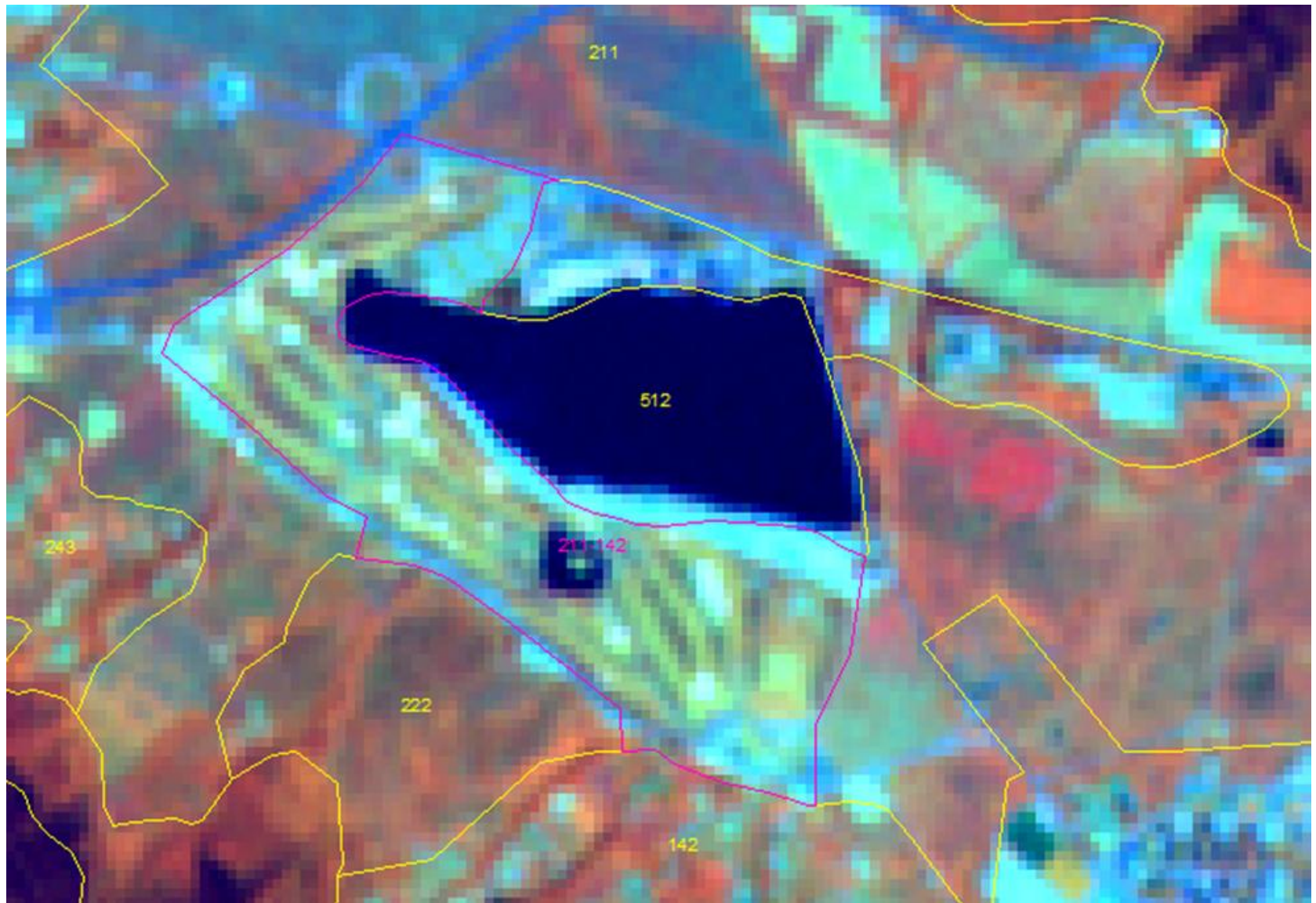
Голф клубове „Light house“ (вляво) и „Black Sea Rama" (вдясно) - 2
полигона „Промяна“ с обща площ 227 ха



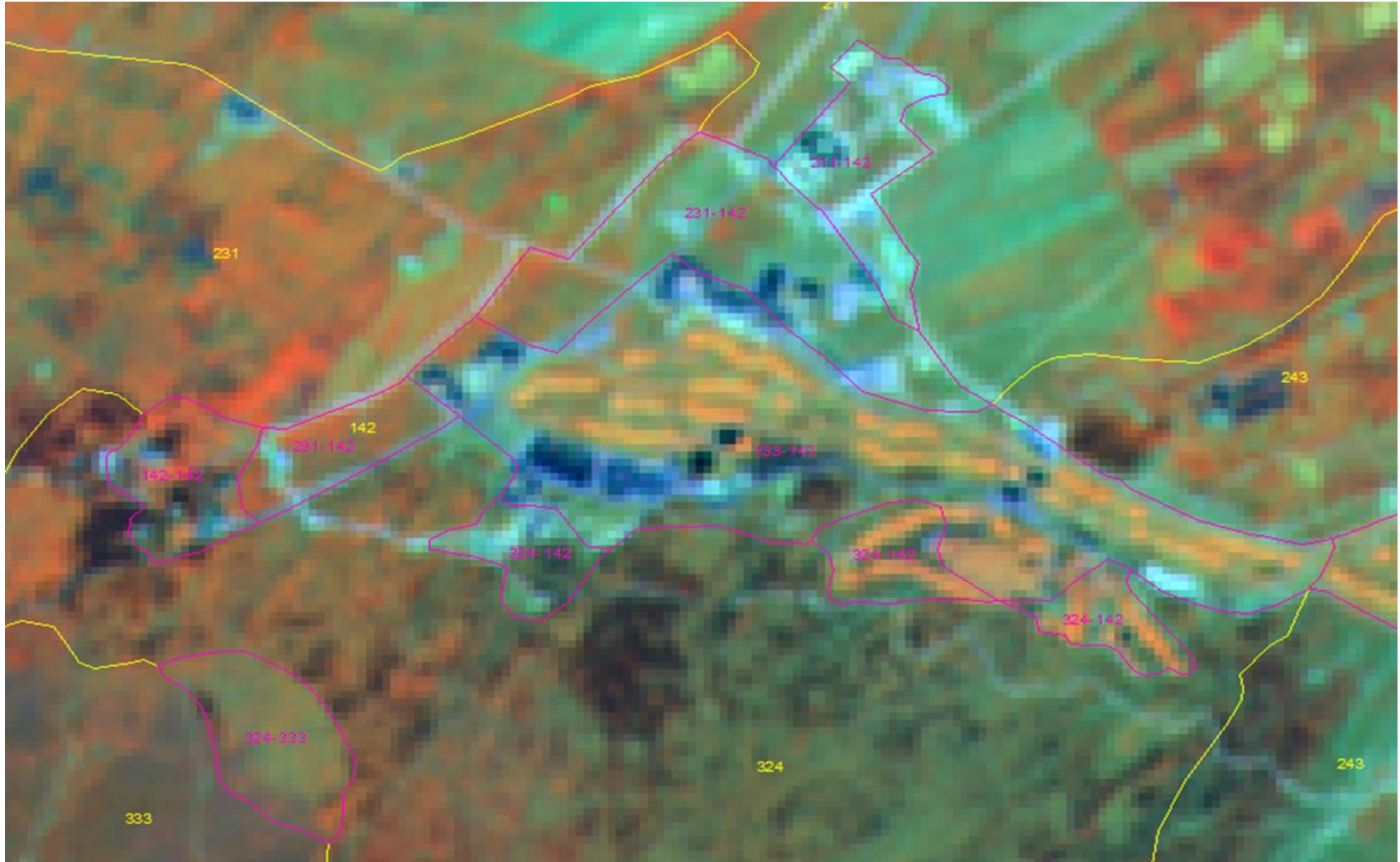
Голф клуб „Тракийски скали“ - 5 полигона „Промяна“ с обща площ 159 ха



Голф клуб „Правец “ – промяна „2.1.1. -1.4.2. “ - 75 ха



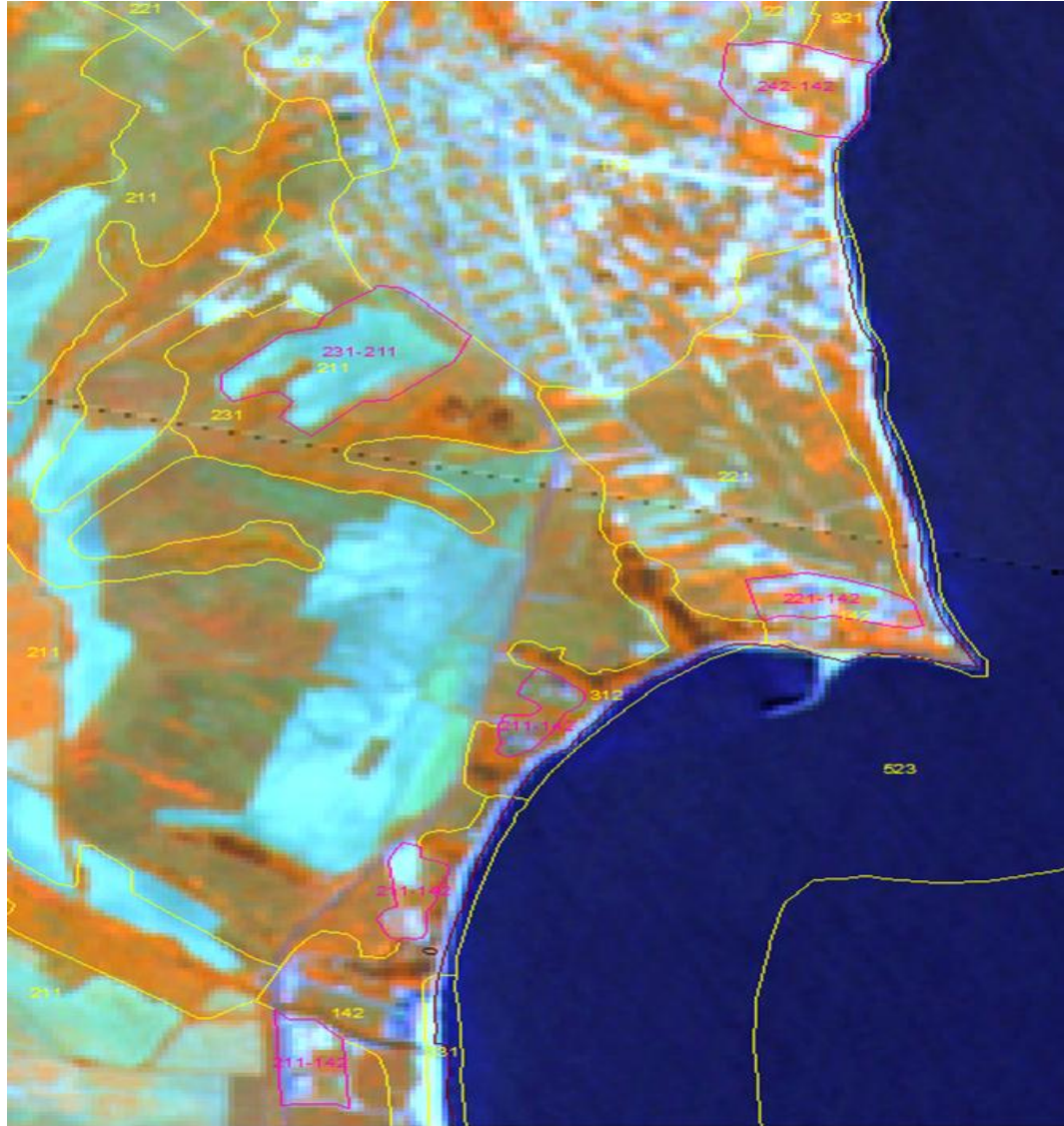
Голф клуб „Пирин“ - 8 полигона „Промяна“ с обща площ 192 ха



**к.к. Слънчев бряг и гр.Свети Влас -
7 полигона „Промяна“ с обща площ 129 ха**



гр.Бяла, обл.Варненска –
5 полигона „Промяна“ с обща площ 43 ха



Заклучение

Вече над 20-годишната история (1990-2012) на Проекта „КОРИНЕ земно покритие“, като част от започната през 1985 г. програма на Европейския съюз за Координация на информацията за околната среда CORINE (Coordination of Information on the Environment), предоставя разнообразни възможности за прилагане на периодично обновяваните карти на земното покритие в Европа

Резултатите от компютърно подпомогнатата интерпретация и анализа на разновременни спътникови изображения по методиката „КОРИНЕ Земно покритие“ позволяват откриване и проследяване на промените в типовете земно покритие, установяване на пространственото разпределение и количествените характеристики на представените класове, както и изготвяне на статистически анализи за земното покритие и промените в него

БЛАГОДАРЯ ЗА ВНИМАНИЕТО!