

ЯЙЦА И ПТИЦИ-ЛОМЦИ ООД, ЕИК 125550978

**Пълен пощенски адрес: област Търговище, община Попово, с. Ломци 7838,
Птицеферма Ломци**

Лице за връзка: д-р

телефон:

, e-mail:

ivanova.tera@gmail.com

ГОДИШЕН ДОКЛАД ПО ОКОЛНА СРЕДА

**ЗА ИЗПЪЛНЕНИЕ НА ДЕЙНОСТИТЕ ПРЕЗ 2023 г, ЗА КОИТО Е
ПРЕДОСТАВЕНО КОМПЛЕКСНО РАЗРЕШИТЕЛНО № 539-НО-ИО-А1/2018 г.
ИНСТАЛАЦИЯ ЗА ИНТЕНЗИВНО ОТГЛЕЖДАНЕ НА ПТИЦИ – КОКОШКИ-
НОСАЧКИ**

с. Ломци, общ. Попово, обл. Търговище



април 2024 година

Докладът е допълнен и коригиран съгласно писмо изх. № ОА-982-(3)/17.04.2024 година
на РИОСВ-Шумен

Годишен доклад за изпълнение на дейностите по Комплексно разрешително №539-НО/2018 г.

ЯЙЦА И ПТИЦИ-ЛОМЦИ ООД, ЕИК 125550978

Пълен пощенски адрес: област Търговище, община Попово, с. Ломци 7838,
Птицеферма Ломци

Лице за връзка: д-р

телефон:

mail:

ivanova.tera@gmail.com

СЪДЪРЖАНИЕ:

1. УВОД.....	3
2. СИСТЕМА ЗА УПРАВЛЕНИЕ НА ОКОЛНАТА СРЕДА.....	13
3. ИЗПОЛЗВАНЕ НА РЕСУРСИ.....	18
3.1. Използване на вода.....	18
3.2. Използване на енергия.....	20
3.3. Използване на суровини, спомагателни материали и горива.....	21
3.4. Съхранение на суровини, спомагателни материали и горива.....	22
4. ЕМИСИИ НА ВРЕДНИ И ОПАСНИ ВЕЩЕСТВА В ОКОЛНАТА СРЕДА.....	22
4.1. Доклад по европейския регистър на емисиите на вредни вещества (ЕРЕВВ) И PRTR... ..	23
4.2. Емисии на вредни вещества в атмосферния въздух.....	26
4.3. Емисии на вредни и опасни вещества в отпадъчните води.....	39
4.4. Управление на отпадъците.....	39
4.5. Шум.....	44
4.6. Опазване на почвата и подземните води от замърсяване.....	45
5. ДОКЛАД ПО ИНВЕСТИЦИОННАТА ПРОГРАМА ЗА ПРИВЕЖДАНЕ В СЪОТВЕТСТВИЕ С УСЛОВИЯТА НА КР.....	46
6. ПРЕКРАТЯВАНЕ НА РАБОТАТА НА ИНСТАЛАЦИИ ИЛИ ЧАСТИ ОТ ТЯХ.....	47
7. СВЪРЗАНИ С ОКОЛНАТА СРЕДА АВАРИИ, ОПЛАКВАНИЯ И ВЪЗРАЖЕНИЯ.....	47
8. ПОДПИСВАНЕ НА ГОДИШНИЯ ДОКЛАД.....	48

ПРИЛОЖЕНИЯ:

1. Таблици по Приложение 1 на „Методика за реда и начина за контрол на КР и Образеца на Годишен доклад, за изпълнение на дейностите, за които е представено комплексно разрешително” утвърден с заповед РД-806/31.10.2006.
2. Копия на протоколи -шум 2022.

ЯЙЦА И ПТИЦИ-ЛОМЦИ ООД, ЕИК 125550978

Пълен пощенски адрес: област Търговище, община Попово, с. Ломци 7838,
Птицеферма Ломци

Лице за връзка: д-р | телефон: | e-mail:
ivanova.tera@gmail.com

1.УВОД.

Наименование на инсталацията, за която е издадено комплексно разрешително

Инсталация за интензивно отглеждане на птици – кокошки-носачки – т.б.б. „а“ от Приложение № 4 на ЗООС

Адрес по местонахождение на инсталацията

Птицеферма с. Ломци е разположена в:

- имот с кадастрален № 193 за частта, попадаща в регулационните граници на с. Ломци, общ. Попово, обл. Търговище;

- поземлен имот № 000201 за частта от обекта, извън регулационните граници на с. Ломци, общ. Попово, обл. Търговище.

Регистрационен номер на КР

Комплексно разрешително № 539-НО/2016 г.

През 2018 година комплексно разрешително е актуализирано в съответствие с Решение №2017/302/ЕС за формулиране на заключения за НДНТ при интензивното отглеждане на птици или свине, обн. 21.02.2017г.

Комплексно разрешително № 539-НО-ИО-А1/2018 г.

Дата на подписване на КР

20.10.2016 г.

Дата на влизане в сила на КР

17.11.2016 г.

Дата на актуализация на КР

15.09.2018

Оператор на инсталацията, като се посочва конкретно кой е притежател на разрешителното

„ЯЙЦА И ПТИЦИ-ЛОМЦИ” ООД, с. Ломци, общ. Попово

Адрес, тел. номер, факс, e-mail на собственика / оператора

Собственик:

“ПТИЦЕВЪДСТВО-ЛОМЦИ” АД

Адрес: област София, община Столична, гр. София 1606, район Красно село,

ЯЙЦА И ПТИЦИ-ЛОМЦИ ООД, ЕИК 125550978

Пълен пощенски адрес: област Търговище, община Попово, с. Ломци 7838,
Птицеферма Ломци

Лице за връзка: д-р ivanova.tera@gmail.com, телефон [0712222222](tel:0712222222), e-mail: ivanova.tera@gmail.com

носачки и подрастващи птици), онагледяващи потока на суровини, спомагателни материали, готова продукция и емисии в околната среда.

Фигура 1.1.-1 Блок схема на производствения процес – продуктивни кокошки носачки



Фигура 1.1.-2 Блок схема на производствения процес – подрастващи кокошки носачки



Характеристика на технологията на производство

ЯЙЦА И ПТИЦИ-ЛОМЦИ ООД, ЕИК 125550978

Пълен пощенски адрес: област Търговище, община Попово, с. Ломци 7838,
Птицеферма Ломци

Лице за връзка: д-р _____, телефон: (+359) _____, e-mail:
ivanova.tera@gmail.com

Общият брой птици не е константна величина. От самото зареждане на дадена сграда с птици броят им постепенно намалява. Намалението е вследствие смъртност при птиците, от една страна, и селектирането им през различните периоди, от друга.

Птиците се оглеждат подово. Не се използва постеля (слама и др. приложим материал). В зависимост от възрастта им птиците се разделят на следните видове: подрастващи птици – до 16 седмица; продуктивни кокошки-носачки – от 17 седмица до 80 седмица (63 седмици). Птиците се изхранват с фураж като се прилага четири фазно хранене според възрастта им.

Отглеждането на птиците се извършва при стриктно спазване Кодекса за хуманно отношение към птиците. За всяко хале, съгласно добрите управленски практики се води дневник, в който ежедневно се отразяват:

- консумацията на вода от птиците;
- добивът на яйца /през продуктивния период/;
- смъртността.

Технология на отглеждане през подрастващият период

Преди настаняването на птиците сградите за отглеждането им се почистват и дезинфекцират, а помещението, в което ще се отглеждат се затопля. Оптималната температура за отглеждане на птиците се променя и зависи от възрастта им.

Вентилационната система доставя достатъчно чист въздух като намалява емисиите на амоняк, въглероден диоксид и прах в помещението.

Посредством системите за управление на микроклимата на отглежданите птици се осигуряват оптимални условия за живот – осигуряване на необходимата температура, влажност, добър вентилационен обмен и т.н.

Подходящата вентилационна и отоплителна система (само за сграда Хале No 9), контролирано водоподаване и прецизен хранителен режим осигуряват оптимални условия за отглеждане на птиците. Поилният режим се осигурява посредством нипелни и вакуумни поилки, а храненето се извършва по автоматизирани хранилни линии.

Гъстотата на отглеждане на подрастващите птици ще бъде 19,5 птици/кв.м.

Технология на отглеждане през продуктивния период

През целия период се осигурява достатъчен поилен фронт, тъй като липсата на вода дори за кратък период ще намали размера на яйцата и ще намали носливостта. Водата за птиците се осигурява посредством нипелни поилки. Не се използва постеля.

Ограничаването на емисиите на амоняк и метан от фекалиите на птиците се постига чрез подходящ вентилационен и отоплителен режим, контролирано водоподаване и прецизен хранителен режим.

Годишен доклад за изпълнение на дейностите по Комплексно разрешително №539-НО/2018 г.

ЯЙЦА И ПТИЦИ-ЛОМЦИ ООД, ЕИК 125550978

Пълен пощенски адрес: област Търговище, община Попово, с. Ломци 7838,
Птицеферма Ломци

Лице за връзка: д-р _____, телефон: _____, e-mail:
ivanova.tera@gmail.com

Спазва се определена светлинна програма, като снасянето започва 14 дни след първата светлинна стимулация. В разпределението на всяка сграда се спазва последователността хранилки-поилки-гнезда, като се следва естественото развитие в активността на птиците и се насърчава използването на гнездата. Гнездата са автоматични, разположени в средата на халето. Всички неснасящи кокошки се изнасят от халето през целия продуктивен период.

За оптималното протичане на производствения процес се доставя фураж в количество, необходимо за задоволяване на хранителните нужди на птиците за една седмица, без да е необходимо обособяване на склад за суровината. Фуражът се подава в бункери, от които автоматично се разпределя към хранилните линии на птиците.

Оборудването във всяко хале (вентилатори, поилни и хранилни системи и др.) е с ниски характеристики на нивото на шум, тъй като методиката за отглеждане на птиците не позволява оптимално развитие на екземплярите при високи нива на шум и намалява носливостта.

Запазва се технологията на отглеждане и в новопредвидените 4 броя производствени халета за продуктивни кокошки-носачки.

Гъстотата на отглеждане на птиците във всички сгради за кокошки носачки след реализация на инвестицията ще бъде 9 птици/кв.м.

Хранене

Храненето на птиците е напълно автоматизирано. Всяко хале разполага с един бункер за храна, който се зарежда с фураж от външна фирма, по предварителна заявка. Зареждането на бункера е пневматично. Към бункера са монтирани електрически теглилки, които показват наличното количество фураж. Чрез извеждащ шнек храната се подава към хранилните линии.

Дажбата се определя от възрастта и пола на птиците, съгласно методиката за отглеждане. В халетата са осигурени приспособления за кацане на птиците, което създава допълнителен комфорт при развитието им.

На територията на площадката не е изграден склад за фураж.

Поене

При температура 25°C нормалната консумация на вода е 1,6 до 1,8 пъти повече от консумирания фураж. Това съотношение се използва само като насока, тъй като консумацията на вода може да варира в зависимост от количеството на фуража, температурата, здравословното състояние на птиците и др. външни фактори. Поилният режим се осигурява посредством нипелни поилки с капкоуловители и вакуумни поилки /през първите няколко дни за сграда Хале No 9/.

ЯЙЦА И ПТИЦИ-ЛОМЦИ ООД, ЕИК 125550978

Пълен пощенски адрес: област Търговище, община Попово, с. Ломци 7838,
Птицеферма Ломци

Лице за връзка: д-р _____, телефон: _____, e-mail:
ivanova.tera@gmail.com

Всяка поилна система се състои от поилни линии, ръчна повдигаща система за регулиране на височината и електронен водомер за постоянно следене на консумираната от птиците вода. Водата за пиене след преминаване през водомера постъпва в редуцил вентил за постигане на оптимално налягане. След редуциране на налягането, водата преминава през дозиращо устройство, което дозира необходимите течни добавки към водата. След дозиращото устройство чрез подходяща мрежа от PVC тръби водата се разпределя до основните поилни линии.

Яйца

Яйцата се изнасят от халетата за кокошки-носачки посредством автоматична яйцесъбираща лента и веднага се подлагат на сортиране. Автоматичната яйцесъбираща линия осигурява непрекъснат процес. Яйца се транспортират до помещение за окачествяване на яйцата преди транспортирането им. Яйцата се съхраняват в помещение с контролирана температура (16÷18° C) и влажност и през ден се експедираат. Охлаждането на склада за яйца се осъществява чрез климатици.

Вентилация

Във всяка производствена сграда са монтирани вентилатори. Отвеждането на емисии на вредни вещества в атмосферата не се осъществява посредством общо изпускателно устройство (комин) или посредством изходна тръба на локална вентилационна система, обхващаща група вентилатори. Вентилационните системи са напълно автоматизирани.

Контрол на климата

Вентилацията в птицевъдните сгради за птиците се регулира чрез специални компютърни системи за контрол. Зададени са стойностите на максималната и минимална вентилация в помещението, съответно броят на работещите вентилатори при определена околна температура. Електронното табло при постоянна определена околна температура, която не изисква 100 % вентилация включва и изключва периодично вентилатори от различни зони. По този начин обема на необходимия въздух не се променя, но се осигурява равномерна подмяна на въздуха във всички зони, населени с птици, без да се допускат въздушни течения или непроветрени “мъртви” зони.

Степента на отваряне на клапите се регулира автоматично или ръчно от електронното табло и зависи от околната температура.

За охлаждане на сградите през летните месеци се използват системи за охлаждане, ползващи единствено вода в оборот (описани към Вентилационни системи).

Отопление

Експлоатираните към момента сгради за кокошки-носачки не се отопляват.

ЯЙЦА И ПТИЦИ-ЛОМЦИ ООД, ЕИК 125550978

Пълен пощенски адрес: област Търговище, община Попово, с. Ломци 7838,
Птицеферма Ломци

Лице за връзка: д-р ^{^^} ^{^^}, телефон: e-mail:
ivanova.tera@gmail.com

За сградата за подрастващи е предвидено да се осигури отопление чрез монтиране на печка на твърдо гориво (въглища и екопелети), извън сградата. Топлината ще се подава в сградата чрез ръкави (въздуховоди), по които ще циркулира затоплен въздух.

Осветление

Производствените помещения са без прозорци, изцяло с принудително осветление (с пълен контрол на светлината). Реакцията на кокошките към стимулация със светлина се базира на тяхната кондиция, живо тегло и възраст. Съгласно методика за отглеждане на птиците, носачките трябва да се отглеждат в напълно контролирани по отношение на светлината помещения. Пилетата започват с 24 часа светлина, като от втората до третата седмица светлината намалява до 8 часа. Дължината на светлинния ден остава 8 часа до 20-тата седмица (140 дневна възраст), след което трябва да последва програма за постепенно увеличаване. Стриктно се контролира интензивността на светлината през подрастващия и продуктивния период.

Почистване на производствените сгради

Торовата маса се образува при подово отглеждане на птиците. Не се използва постеля в сградите.

Образуваните торови маси от територията на действащата птицеферма са оползотворявани в собствени обработваеми и арендувани земи.

Измиване и дезинфекция на сградите за птици и оборудването

При отглеждане на птиците подово, подът и стените на помещението се почистват след приключване на производствения цикъл и изнасяне на птиците. След изриването на тора следва механично почистване (помитане), след което стените, пода и оборудването се почистват с пароструйка. Помещенията се вентилират интензивно, а в студените дни за сградата с подрастващи птици се включва и отопление за пълно изпаряване на водата.

Оборудване – след като се отстранят замърсяванията от оборудването, то се монтира в производственото хале. Всички повърхности в халето, вкл. и оборудването се напръскват с дезинфекционен разтвор.

След като помещението и оборудването изсъхнат се вкарва постелята. Помещението се затваря и се фумигира. За извършване на фумигацията се използват тухлички за фумигация.

На входа на всяко производствено хале за отглеждане на птици, както и на входа на помещението за окачествяване на разплодните яйца, има ваничка за дезинфекция на персонала.

Дейностите по дезинфекция са организирани по начин, непозволяващ постъпване на дезинфектанти в отпадъчните води.

ЯЙЦА И ПТИЦИ-ЛОМЦИ ООД, ЕИК 125550978**Пълен пощенски адрес:** област Търговище, община Попово, с. Ломци 7838,
Птицеферма Ломци**Лице за връзка:** д-р _____, телефо: _____ е-mail:
ivanova.tera@gmail.com

На дезинфекция се подлагат всички транспортни средства, влизащи на територията на площадката, всички хора (работещи в предприятието и външни посетители), всички помещения и оборудване, имащи контакт с птиците, товаро-разтоварните рампи.

*Производствен капацитет на инсталацията***95 257 места за птици, както следва:**

№	Наименование	Класификация по Приложение № 4 на ЗООС	Капацитет /места за птици/
1	Инсталация за интензивно отглеждане на птици, лощадка Ломци, в т.ч.:	6.6.a)	95 257
1.1.	Производствено хале №1	---	8 480
1.2.	Производствено хале №2	---	8 318
1.3.	Производствено хале №3	---	8 319
1.4.	Производствено хале №4	---	8 480
1.5.	Производствено хале №5	---	10 000
1.6.	Производствено хале №7	---	10 000
1.7.	Производствено хале №13	---	10 000
1.8.	Производствено хале №15	---	10 000
1.9.	Производствено хале №9	---	21 660

Изготвена и прилагана е:

- **Инструкция РИ-СУОС-4.2.1** „Измерване или изчисляване на годишната продукция за инсталацията за интензивно отглеждане на птици – кокошки-носачки”.

2023 година. За отчетния период е приключил жизнен цикъл за отглежданите птици в халета №№ 1, 4, 7, 15, 13 и 5. За отчетния период са експлоатирани осем от производствените халета за кокошки носачки – производствени халета №№ 1,2,3,4,5,7,13 и 15. През периода е експлоатирано производствено хале за подрастващи птици - № 9.

Работата на инсталацията се документира в Регистрационен формуляр – Приложение №1 към РИ-СУОС – 4.2.1. Извършени са 12 броя проверки съответно за всеки месец от отчетната година. Не са констатирани несъответствия с Таблица 4.1. на КР.

Капацитетът на инсталацията за **2023** година е **81597,75** птици.

В Таблица 1.1. са представени заетите места за птици за отчетните месеци.

ЯЙЦА И ПТИЦИ-ЛОМЦИ ООД, ЕИК 125550978**Пълен пощенски адрес:** област Търговище, община Попово, с. Ломци 7838, Птицеферма Ломци**Лице за връзка:** д-р Юлия Иванова, телефон: 0887 947 697, e-mail: ivanova.tera@gmail.com**Таблица 1.1. Годишно производство на инсталацията за интензивно отглеждане на птици –кокошки носачки**

Производствени сгради	м. 01, 2023г.	м. 02, 2023г.	м. 03, 2023г.	м. 04, 2023г.	м. 05, 2023г.	м. 06, 2023г.	м. 07, 2023г.	м. 08, 2023г.	м. 09, 2023г.	м. 10, 2023г.	м. 11, 2023г.	м. 12, 2023г.	Средно за отчетната 2023 година
Производствено хале №1	8314	0	8450	8450	8450	8450	8450	8450	8450	8450	8450	8450	7734,5
Производствено хале №2	8310	8310	8310	8310	8310	8310	8310	8310	8310	8310	8310	8310	8310
Производствено хале №3	8310	8310	8310	8310	8310	8310	8310	8310	8310	8310	8310	8310	8310
Производствено хале №4	5734	0	8450	8450	8450	8450	8450	8450	8450	8450	8450	8450	7519,5
Производствено хале №5	9731	9637	9557	8383	3980	0	0	9870	9770	9686	9674	9663	7495,917
Производствено хале №7	8370	0	10000	9969	9919	9863	9831	9759	9720	9656	9592	9546	8852,083
Производствено хале №13	9576	9436	9254	9029	8500	0	0	9900	9799	9699	9668	9649	7875,833
Производствено хале №15	8770	0	10000	9978	9929	9863	9846	9829	9774	9728	9660	9622	8916,583
Производствено хале №9	20000	20000	0	19800	19800	19800	19800	19800	0	20000	20000	20000	16583,333
Общ капацитет на инсталацията за отчетния период (места за птици)													81597,75

ЯЙЦА И ПТИЦИ-ЛОМЦИ ООД, ЕИК 125550978

Пълен пощенски адрес: област Търговище, община Попово, с. Ломци 7838,
Птицеферма Ломци

Лице за връзка: д-р ~~Тереза Иванова~~, телефон: ~~088 860 1111~~ e-mail:
ivanova.tera@gmail.com

През 2018 година с актуализация на КР съгласно Условие 4.2.3., поставено с Решение № 539-НО-ИО-А1/2018 година, операторът има задължения да документира и докладва веднъж годишно, като част от ГДОС броят постъпващи и напускащи животни, включително умрели. Условието влиза в сила от 22.02.2021 година.

В изпълнение на поставеното условие на 30.08.2018 година е разработена работна инструкция РИ-СУОС-4.2.3. за годишно документиране на брой постъпващи и напускащи животни, включително умрели животни. Инструкцията влиза в сила от 22.02.2021 година.

2023 година. За отчетния период в инсталацията са постъпили 56670 броя продуктивни кокошки носачки, в това число:

- Производствено хале № 1 – 8450 броя;
- Производствено хале № 2 – 0 броя;
- Производствено хале № 3 – 0 броя;
- Производствено хале № 4 – 8450 броя;
- Производствено хале № 5 – 9870 броя;
- Производствено хале № 7 – 10000 броя;
- Производствено хале № 13 – 9900 броя;
- Производствено хале № 15 – 10000 броя.

За отчетния период в инсталацията са постъпили 39 800 подрастващи кокошки носачки в производствено хале № 9.

За отчетния период от инсталацията са изнесени 43398 броя кокошки носачки, в това число:

- Производствено хале № 1 – 8314 броя;
- Производствено хале № 2 – 0 броя;
- Производствено хале № 3 – 0 броя;
- Производствено хале № 4 – 5734 броя;
- Производствено хале № 5 – 3980 броя;
- Производствено хале № 7 – 8370 броя;
- Производствено хале № 13 – 8500 броя;
- Производствено хале № 15 – 8500 броя

От Производствено хале № 9 към други халета в инсталацията са изнесени 39 800 броя продуктивни кокошки носачки.

През 2023 година броят на умрелите животни е 4156 бр. птици.

ЯЙЦА И ПТИЦИ-ЛОМЦИ ООД, ЕИК 125550978

Пълен пощенски адрес: област Търговище, община Попово, с. Ломци 7838,
Птицеферма Ломци

Лице за връзка: д-р _____, телефс _____ e-mail:
ivanova.tera@gmail.com

Организационна структура на фирмата, отнасяща се до управлението на околната среда

Дейностите, изпълнявани в Дружеството, свързани с управлението на околната среда се осъществяват от управителя на дружеството – д-р Юлия Иванова. Задължени да оказват съдействие и предоставят информация са всички обособени звена, разположени на територията на производствената площадка.

РИОСВ , на чиято територия е разположена инсталацията

РИОСВ-ШУМЕН – гр. Шумен 9700, ул. „Съединение” № 71, ет.3

Басейнова дирекция, на чиято територия е разположена инсталацията

Басейнова дирекция Дунавски район - гр. Плевен, ул. „Чаталджа” № 60

2. СИСТЕМА ЗА УПРАВЛЕНИЕ НА ОКОЛНАТА СРЕДА.

През 2016 година е разработена и внедрена Система за управление на околната среда в обекта. СУОС е внедрена чрез заповед на Управителя на дружеството.

Системата за управление на околната среда включва:

- Работни инструкции за експлоатация и поддръжка на оборудването, основен консуматор на електрическа енергия и вода;
- Работни инструкции за мониторинг на техническите и емисионните показатели, съгласно условията на комплексното разрешително;
- Работни инструкции за оценка на съответствието на следените стойности на показателите с определените такива в комплексното разрешително;
- Инструкции за установяване на причини за несъответствия и предприемане на коригиращи действия;
- Инструкция за периодична оценка на нови нормативни разпоредби към работата на инсталацията и механизъм за действие в случаите на промени в изискванията към инсталацията.

Резултатите от прилагане на внедрените работни инструкции се документират чрез записи в регистрационни формуляри, дневници, протоколи от проверки към тях.

През 2018 година СУОС е актуализирана съгласно нови условия, поставени с актуализация на комплексното разрешително за обекта.

➤ Структура и отговорности

Със заповед на Управителя на дружеството е определено отговорно лице за управление на внедрената СУОС.

ЯЙЦА И ПТИЦИ-ЛОМЦИ ООД, ЕИК 125550978

Пълен пощенски адрес: област Търговище, община Попово, с. Ломци 7838,
Птицеферма Ломци

Лице за връзка: д-р _____, телефон _____ -mail:
ivanova.tera@gmail.com

Във всяка една процедура и инструкция са определени конкретните отговорници по нейното прилагане, по осъществяване на заложените отговорности и по изпълнение на изисквания се контрол по нейното изпълнение.

➤ **Обучение**

През 2016 година е разработена и внедрена СУОС за обекта. На 17.11.2016 година е проведено обучение на отговорните лица, определени с работните инструкции, в което са включени следните теми:

- Изисквания към инсталацията, определени с условията към комплексно разрешително № 539-Н0/2016 година;
- Работни инструкции към СУОС – изпълнение и методики за изчисление;
- Записи към работни инструкции – начин на водене и периодичност;
- Други изискванията на нормативната уредба по околна среда, касаещи работата на инсталацията, попадаща в Приложение № 4 на ЗООС.

През 2018 година е актуализирана внедрената СУОС за обекта. На 15.09.2018 година е проведено обучение на отговорните лица, определени с работните инструкции, в което са включени следните теми:

- Нови изисквания към инсталацията, определени с условията към комплексно разрешително № 539-Н0-А1/2018 година;
- Работни инструкции към СУОС – изпълнение и методики за изчисление, разработени съгласно новите условия;
- Записи към нови работни инструкции – начин на водене и периодичност.

➤ **Обмен на информация**

Обменът на информация е осигурен чрез работни инструкции, определящи лицата за изпълнение на инструкциите и лицата за контрола по изпълнението им.

Наличен е списък с актуални координати за връзка с компетентните органи, определени по Условие № 7 от КР. Списъкът се съхранява при управителя на дружеството, като веднъж годишно се извършва проверка за актуалността на данните в него.

През 2023 година е извършена проверка за актуалност. Не е установена промяна в координатите за връзка с компетентните органи. По тази причина е запазен наличният списък, който е изготвен към 17.11.2016 година.

➤ **Документиране**

Със заповед на управителя на дружеството № 01-СУОС/17.11.2016 година е внедрена Система за управление на околната среда в обекта.

ЯЙЦА И ПТИЦИ-ЛОМЦИ ООД, ЕИК 125550978

Пълен пощенски адрес: област Търговище, община Попово, с. Ломци 7838,
Птицеферма Ломци

Лице за връзка: д-р I

телефон

·mail:

ivanova.tera@gmail.com

Към цитираната заповед е наличен списък на всички работни инструкции, част от СУОС, указващ номерът на РИ, наименованието ѝ и номер на условие от комплексното разрешително, което тя изпълнява.

На 17.11.2016 година всички работни инструкции (оригинал) са подписани от управителя на дружеството и отговорникът за СУОС.

Със заповед на управителя на дружеството № 01-СУОС/31.08.2018 година е внедрена актуализираната Система за управление на околната среда за обекта.

Към цитираната заповед е наличен списък на всички работни инструкции, част от СУОС, указващ номерът на РИ, наименованието ѝ и номер на условие от комплексното разрешително, което тя изпълнява.

На 15.09.2018 година всички актуализирани работни инструкции (оригинал) са подписани от управителя на дружеството и отговорникът за СУОС.

Всички налични записи към РИ са идентифицирани чрез дата на попълване и лице, попълнило записа.

➤ **Управление на документите**

За управление на документите, включени към СУОС за обекта, отговорност носи управителя на дружеството.

Оригиналите на работните инструкции с образци на регистрационните формуляри към тях се съхраняват при управителя на дружеството.

Управителят на дружеството отговаря за:

- Определяне отговорността за длъжностни лица, отговорни за изготвяне на документа;

- Проверка на създадените документи за съответствие с поставените изисквания на дружеството;

- Утвърждаване на документите за издаване и обучение на лицата, отговорни за записите към тях;

- Преглед и актуализация, при необходимост и съобразно променящите се условия и с последващо утвърждаване;

- Изземване на невалидната документация;

- Архивиране на невалидна документация;

- Сухранение на невалидна документация и унищожаването ѝ след изтичане на 5 годишния период за архивине.

➤ **Оперативно управление**

Лице за връзка: д-р _____, телефон: _____ mail: _____
ivanova.tera@gmail.com

Инструкциите, изисквани с Комплексното разрешително, в това число и записите към тях, идентифицирани в Заповед № 01-СУОС/31.08.2018 г. на Управителя на дружеството, указват спазването на поставените условия с Комплексно разрешително № 539-НО-А1/2018 г.

➤ **Оценка на съответствие, проверка и коригиращи действия**

Съгласно изискванията на Комплексно разрешително № 539-НО-А1/2018 г. са разработени и утвърдени писмени инструкции за мониторинг на техническите и емисионни показатели, съгласно условията в разрешителното.

Разработени и утвърдени са писмени инструкции за периодична оценка на съответствието със стойностите на емисионните и технически показатели с определените в условията на разрешителното.

Разработени и утвърдени са писмени инструкции за установяване на причините за допуснатите несъответствия и предприемане на коригиращи действия.

➤ **Предотвратяване и контрол на аварийни ситуации**

Изготвен, съгласно нормативните изисквания и съгласуван с всички компетентни органи е “План за предотвратяване и ликвидиране на аварии”.

През 2023 година на територията на обекта не са възниквали аварийни ситуации.

➤ **Записи**

Записите към работните инструкции се създават и поддържат, за да послужат като доказателство, както за съответствие с изискванията на законовите и нормативните разпоредби, така и за ефективното действие на интегрираната система за управление.

Записите са четливи, лесно разпознаваеми и достъпни, и тяхното управление е идентифицирано. Те се съхраняват, осигурен е лесен достъп до тях, предпазване, срок на съхранение и унищожаване.

Записите към работните инструкции имат задължителни реквизити, чрез които еднозначно се идентифицира, а именно:

- Длъжностните лица, отговорни за тяхното изготвяне;
- Времето на създаване на записа;

- Индексът на документа, свързан със съответната процедура или нормативен документ, където е регламентирано неговото създаване и област на приложение.

Такива записи, изготвени в съответствие с изискванията на Комплексното разрешително са:

- записите, свързани с наблюдението на емисионните и технически показатели и резултатите от оценката на съответствието с изискванията на условията в разрешителното;

- записите, свързани с документирането и съхраняването на причините за установените несъответствия и предприетите коригиращи действия;

- записите, свързани с преразглеждането и/или актуализацията на инструкциите за работа на технологичното/пречиствателното оборудване;

- записите свързани с документите, доказващи съответствие с условията на разрешителното.

➤ **Докладване**

Настоящият доклад, представляващ изпълнението на дейностите, за които е предоставено Комплексно разрешително № 539-НО-А1/2018 г. е изготвен съгласно “Образец на годишен доклад за изпълнение на дейностите, за които е предоставено комплексното разрешително”, утвърден със Заповед № РД-806/31.10.2006 г., издадена от Министъра на околната среда и водите и се представя в определеният срок.

През 2023 година не са възниквали аварийни ситуации, замърсявания на повърхностни и/или подземни води, почви или други замърсявания, за които е нужно уведомяване на компетентните органи съгласно Условие 7.1. на КР.

През 2023 година не са провеждани приемни изпитвания по смисъла на ЗУТ или по реда на друга приложима нормативна уредба за въвеждане в нормална експлоатация на инсталациите/пречиствателните съоръжения, за които да бъде уведомена РИОСВ-Шумен.

През 2023 година не е планирана промяна в инсталацията, която да наложи уведомяване на МОСВ, с копие до ИАОС.

През 2023 година не са възниквали аварийни или други замърсявания, за които да бъде уведомен компетентния орган.

През 2023 година не е възниквала непосредствена заплаха за екологични щети в обекта, за които да бъде уведомена РИОСВ-Шумен.

➤ **Актуализация на Системата за Управление на Околната Среда**

Същата се преразглежда ежегодно и при необходимост се актуализира.

През 2018 година е влязло в сила Решение № 539-НО-ИО-А1/2018 година на Изпълнителния Директор на ИАОС за актуализация на комплексното разрешително за обекта. Във връзка с това внедрената СУОС е актуализирана, като актуализацията е внедрена със Заповед № 01-СУОС/31.08.2018 година на Управителя на дружеството.

В изпълнение на поставени нови условия към обекта с актуализацията на КР са разработени нови инструкции и са актуализирани част от действащите такива.

Актуализацията на комплексното разрешение за обекта е във връзка с писмо изх. № 91-00-8/16.03.2017 година на МОСВ, свързано с публикуването на ново заключение за НДНТ, прието от Европейската комисия - РЕШЕНИЕ ЗА ИЗПЪЛНЕНИЕ (ЕС) 2017/302 НА КОМИСИЯТА от 15 февруари 2017 година за формулиране на заключения за най-добри налични техники (НДНТ) съгласно Директива 2010/75/ЕС на Европейския парламент и на Съвета при интензивното отглеждане на птици или свине (нотифицирано под номер С(2017) 688) и приключена процедура за преразглеждане на Комплексни разрешителни за Инсталации за интензивно отглеждане на птици или свине във връзка с Решението.

3.ИЗПОЛЗВАНЕ НА РЕСУРСИ.

3.1. Използване на вода.

Имотът е водозахранен от собствен водоизточник ШК „Птицевъдство-Ломци“, разположен в имот 000260, землище на с. Ломци. Дружеството притежава разрешително за водовземане от подземни води, чрез съществуващи водовземни съоръжения № 11520437/2023 година, със срок до 18.04.2029 година.

Разрешените водни количества са до 34 690 куб.м./годишно, като черпените води се използват за животновъдство.

Вода се ползва за питейни нужди на птиците, за охлаждане на помещенията през лятото и за почистване и дезинфекция на сградите в края на жизнения цикъл.

Изготвени са и се прилагат следните инструкции:

• **Инструкция РИ-СУОС-8.1.3** „Експлоатация и поддръжка на поилна система на производствените сгради, основен консуматор на вода за производствени нужди”.

2023 година. През отчетния период се спазва Инструкция РИ-СУОС-8.1.3 „Експлоатация и поддръжка на поилна и охладителна система на производствените сгради, основен консуматор на вода за производствени нужди” под контрола на управителя на дружеството. Извършени са дванадесет проверки на поилните системи в производствени халета №№ 2 и 3, единадесет проверки на поилните системи на производствени халета №№ 1, 4, 7,15 и десет проверки на поилните системи на производствени халета №№ 5,9 и 13.

Проверките са документирани. Не са установени отклонения от заложените в писмената инструкция стъпки по провеждане на преглед и профилактика.

• **Инструкция РИ-СУОС- 8.1.4** „Поддръжка и проверка на водопроводната мрежа на площадката, отстраняване на течове и установяване причините за тях”.

ЯЙЦА И ПТИЦИ-ЛОМЦИ ООД, ЕИК 125550978

Пълен пощенски адрес: област Търговище, община Попово, с. Ломци 7838,
Птицеферма Ломци

2023 година. За отчетната 2023 година е извършен мониторинг на водопроводната мрежа на площадката през месеците април и октомври. Налични са записи. През периода течове, разливания или други пропуски по водопроводната мрежа на площадката не са констатирани. През месец октомври водопроводната мрежа е подготвена за зимния период.

• **Инструкция РИ-СУОС-8.1.5.1.1** „Изчисляване на изразходваните количества вода за производствени нужди (включително охлаждане)”.

2023 година. Измерването на използваните количества вода по производствени халета се извършва всеки месец по междинни водомери, монтирани към всяко производствено хале. Използваните количества вода за периода по халета (вода за поене на птиците, вода за измиване на халетата и за охлаждане) е документирано регистрационен формуляр на изразходвани водни количества. Налични са ежемесечни записи за 2023 година.

• **Инструкция РИ-СУОС- 8.1.5.2.** „Инструкция за измерване и документиране на изразходваните количества вода за производствени нужди (включително охлаждане)”

2023 година. Документираната информация към инструкцията за отчетния период включва:

- Стойността на годишната норма за ефективност при употребата на вода за производствени нужди;

- Годишната консумация на вода за производствени нужди.

• **Инструкция РИ-СУОС- 8.1.5.3.** „Оценка на съответствието на изразходваните количества вода за производствени нужди с условията на разрешителното и установяване на причините за несъответствията и предприемане на коригиращи действия”.

2023 година. Изготвена е Оценка на съответствието на изразходените водни количества за производствени цели за отчетната 2023 година. Същата е документирана с Регистрационен формуляр. През периода не са констатирани несъответствия на измерените водни количества с определените такива.

Същите са посочени и в Таблица 3.1. към настоящия ГДОС. Използването на вода през 2023 г. е докладвано в таблица 3.1.

Таблица 3.1.

Източник на вода	Годишно количество съгласно разрешително за водоземане	Количество за 1000 бр. Птици за година съгласно КР	Използвано годишно количество	Използвано количество за 1000 бр. птици/жизнен цикъл	Съответствие
------------------	--	--	-------------------------------	--	--------------

ЯЙЦА И ПТИЦИ-ЛОМЦИ ООД, ЕИК 125550978

Пълен пощенски адрес: област Търговище, община Попово, с. Ломци 7838,
Птицеферма Ломци

ШК „Птицевъдст во-Ломци“	34690 куб.м.	82,03 m ³ /1000 бр. птици/година	3380 m ³	41,423 m ³ /1000 бр. птици /година	Да
--------------------------------	--------------	---	---------------------	---	----

3.2. Използване на енергия.

Изготвени са и се прилагат

• **Инструкция РИ-СУОС- 8.2.1.1.** „Експлоатация и поддръжка на осветителната и вентилационната системи към всяка от производствените сгради, основни консуматори на електроенергия за производствени нужди”.

2023 година. Инструкцията РИ-СУОС- 8.2.1.1. „Експлоатация и поддръжка на осветителната и вентилационната системи към всяка от производствените сгради, основни консуматори на електроенергия за производствени нужди ” се спазва стриктно. Извършени са дванадесет проверки на системите в производствени халета №№ 2 и 3, единадесет проверки на системите на производствени халета №№ 1, 4, 7,15 и десет проверки на системите на производствени халета №№ 5,9 и 13. Проверките са документирани. Не са установени отклонения от заложените в писмената инструкция стъпки по провеждане на преглед и профилактика.

• **Инструкция РИ-СУОС- 8.2.2.1** „Измерване/изчисляване и документирани на изразходваните количества електроенергия за производствени нужди”.

2023 година. Редовно се води регистрационен формуляр за „Използвани количества електроенергия” за документирани на изразходваната енергия. Налични са ежемесечни записи за 2023 година, отчитащи месечната консумация на електроенергия за всички производствени халета (халета №№ 1,2,3,4,5,7,13,15,9).

Попълнен е регистрационен формуляр, съдържащ данни за:

- Годишната консумация на електроенергия от инсталацията;
- Стойността на годишната норма за ефективност при употребата на енергия за инсталацията.

• **Инструкция РИ-СУОС- 8.2.2.2** „Оценка на съответствието на изчислените количества консумирана електроенергия с определените такива в Условие 8.2.1.1 и установяване на причините за несъответствията и предприемане на коригиращи действия за отстраняването им”, където са регламентирани и действията за установяване на причините за документирани несъответствия и за предприетите коригиращи действия за тяхното отстраняване.

2023 година. Попълнен е регистрационен формуляр към РИ за оценка за съответствие на изразходваното количество електроенергия. През периода не са

ЯЙЦА И ПТИЦИ-ЛОМЦИ ООД, ЕИК 125550978

Пълен пощенски адрес: област Търговище, община Попово, с. Ломци 7838,
Птицеферма Ломци

констатирани несъответствия на измерените/изчислените количества електроенергия с определените такива.

Използването на електроенергия през 2023 г. е докладвано в таблица 3.2.

Таблица 3.2.

Електроенергия	Годишна норма на ефективност съгласно КР	Консумация на електроенергия на 1000 бр. птици/година	Съответствие
Електроенергия	4,12 MWh/1000 птици за година	2,604 MWh/1000 птици/година	Да

3.3. Използване на суровини, спомагателни материали и горива.

Таблица 3.3.1

Суровини	Годишно количество, съгласно КР	Количество за единица продукт, съгласно КР	Употребено годишно количество	Количество за единица продукт	Съответствие
Фураж	Не е определено	Не е определено	3278 тона	Не се изисква	Неприложимо

Таблица 3.3.2

Спомагателни материали	Годишно количество, съгласно КР	Количество за единица продукт, съгласно КР	Употребено годишно количество	Количество за единица продукт	Съответствие
--	--	--	--	--	--

Таблица 3.3.3

Горива	Годишно количество, съгласно КР	Количество за единица продукт, съгласно КР	Употребено годишно количество	Количество за единица продукт	Съответствие
Въглища	Не е определено	Не е определено	37,00 тона	Не се изисква	Неприложимо

През 2018 година с актуализация на КР съгласно Условие 8.3.2. и Условие 8.3.3., поставено с Решение № 539-НО-ИО-А1/2018 година, операторът има задължения да документира и докладва веднъж годишно, като част от ГДОС:

- годишната консумация на фураж за инсталацията по Условие 2, попадаща в обхвата на Приложение № 4 към ЗООС;

- годишната консумация на горива за отоплението на инсталацията по Условие 2, попадаща в обхвата на Приложение № 4 към ЗООС.

Условията влизат в сила от 22.02.2021 година.

Д

В изпълнение на поставените нови условия към обекта на 30.08.3018 година е разработена работна инструкция РИ-СУОС-8.3.2.1. за годишно документиране на консумацията на фураж и горива за отопление в инсталацията. Инструкцията влиза в сила от 22.02.2021 година.

2023 година. Годишната консумация на фураж за инсталацията по Условие 2, попадаща в обхвата на Приложение № 4 към ЗООС (за продуктивни кокошки носачки) през 2023 година възлиза на 3 278 тона.

През 2023 година в отоплителната система на хале № 9 са използвани 37 тона въглища. Не са използвани екопелети.

3.4. Съхранение на суровини, спомагателни материали и горива.

Всички налични на площадката химични вещества и смеси се съхраняват в оригинални опаковки, етикетирани от производител и са снабдени с информационни листове за безопасност, отговарящи на изискванията на Приложение II на Регламент (ЕО) 1907/2006 относно регистрацията, оценката, разрешаването и ограничаването на химикали (REACH), изменено с Регламент 453/2010г.

Съгласно налична Оценка за съхранението на опасните химични вещества в обекта и извършени четири проверки съгласно чек лист към нея, съхранението на ОХВиС отговаря на нормативните изисквания и изискванията в информационните листи за безопасност.

През 2023 година не е извършвана актуализация на Оценката за съхранението на ОХВиС. В сила е версия 04/30.04.2021 година на документа.

Местата за съхранение на всички опасни химични вещества, използвани като спомагателни материали и горива са съгласно Карта №6 Генплан Складове суровини, материали, горива, резервоари, налична в РИОСВ-Шумен към допълнено заявление за комплексно разрешително.

През отчетния период не е планирана промяна на местата за съхранение на ОХВиС в обекта.

Резултатите от извършените проверки за съответствието на местата за съхранение и площадките за съхранение на ОХВиС съгласно условията на комплексното разрешително са документираны в чек лист към действащата Оценка за съхранението на ОХВиС, версия 04/30.04.2021 година. За отчетния период са налични четири проверки, при които не са констатирани несъответствия.

4. ЕМИСИИ НА ВРЕДНИ И ОПАСНИ ВЕЩЕСТВА В ОКОЛНАТА СРЕДА.

Всички данни за предходната календарна година са представени във формата на Образец на ГДОС, утвърден от министъра на околната среда и водите. Представените по-долу данни са получени въз основа на изчисления.

4.1. Доклад по европейския регистър на емисиите на вредни вещества (ЕРЕВВ) И PRTR.

Съгласно условие № 9.6.1. на КР операторът има задължения за определяне на годишните количества на замърсители (кг/година) атмосферния въздух по Допълнение 4 на Ръководството за прилагане на ЕРИПЗ. В Ориентировъчен подписък на характерни замърсители на въздуха за сектора са отбелязани замърсители NH₃, CH₄, N₂O и PM₁₀.

През 2018 година с актуализация на КР е поставено ново Условие 9.6.1.1., съгласно Решение № 539-НО-ИО-А1/2018 година. Съгласно него операторът има задължение в срок от един месец след влизане в сила на настоящето решение да изготви и представи за съгласуване с РИОСВ план за мониторинг на общия екскретиран азот и фосфор, емисиите на амоняк и прах във въздуха, съобразен с условията на разрешителното.

В изпълнение на поставеното условие е изготвен План за мониторинг на общия екскретиран азот и фосфор, емисиите на амоняк и прах във въздуха, съобразен с условията на КР № 539/2018 година, който е представен в РИОСВ-Шумен и ИАОС. Планът е съгласуван от ИАОС с писмо изх. № 3063/30.11.2018 година и от РИОСВ-Шумен с писмо изх. № АО-2006(1)/12.11.2018 година.

След съгласуването на плана е актуализиран регистрационен формуляр РФ-СУОС-9.6.1.-02 към СУОС.

Съгласно поставени нови условия 9.6.1.2., 9.6.1.4 и 9.6.2.7. в актуализираното комплексно разрешително за обекта и съгласуван План за мониторинг, част „Емисии в атмосферен въздух“, операторът има задължения да докладва веднъж годишно с ГДОС, считано от **22.02.2021** г.:

- отделените в оборския тор общ азот и общ фосфор, чрез изчисляване на емисиите посредством използване на масовия баланс на азота и фосфора въз основа на приемания фураж, съдържанието на суров протеин в дажбите, общия фосфор и показателите на животните

- праховите емисии, чрез оценка с използване на емисионни коефициенти или изчисляване чрез измерване на концентрацията на прах и степента на вентилация чрез използване на методите от стандартите EN или на други методи, които осигуряват данни с равностойно научно качество.

Изчисления за 2023 година.

Определяне на общ екскретиран азот

Изчислението ще се извършва съгласно формулата, описана в Техники за мониторинг, т. 4.9.1. Некскр.=Nдажби – Nзадърж.

ЯЙЦА И ПТИЦИ-ЛОМЦИ ООД, ЕИК 125550978

Пълен пощенски адрес: област Търговище, община Попово, с. Ломци 7838,
Птицеферма Ломци

За определяне на количеството задържан в животното азот ще се ползват статистически данни.

$N_{\text{дажби}} = \Phi * П / 100 * 1 / К$, където:

Фураж – изразходван фураж, кг/птица/год.

П% - Средно съдържание на протеин в дажбите;

$К = 6.25$ = конверсионен коефициент за превръщане на съдържанието на протеин в съдържание на азот в дажбите

$N_{\text{дажби}} = 46,374 \text{ кг фураж/птица/година} * 16,02 / 100 * 1 / 6,25$

$N_{\text{дажби}} = 1188,658 \text{ g N/птица/година}$

$N_{\text{задържан}}$

$N_{\text{задържан}} = М \times \% \text{ на суров протеин в продукта} / К$

М- продукцията за място за година, кг

$К = 6.68$ = конверсионен коефициент за превръщане на съдържанието на протеин в съдържание на азот в продукта

съдържание на суров протеин в продукта – 0,106% (използват се данните на Shrimpton, 1987 за съдържание на суровия протеин в цяло яйце, включително черупката).

$N_{\text{задържан}} = 351 \text{ яйца} * 69 \text{ гр (тегло на яйцето)} * 0,106 * 1 / 6,68$

$N_{\text{задържан}} = 384,313 \text{ g N/птица/година}$

$N_{\text{екскр.}} = 1188,658 - 384,313$

$N_{\text{екскр.}} = 804,345 \text{ g N/птица/година}$

или

$N_{\text{екскр.}} = 0,8 \text{ kg}$ екскретиран азот за жизнено пространство за едно животно/година

Определяне на нивата на общ екскретиран фосфор.

Изчислението ще се извършва съгласно формулата, описана в Техники за мониторинг, т. 4.9.1. $R_{\text{екскр.}} = R_{\text{дажби}} - R_{\text{задърж}}$

За определяне на количеството задържан в животното фосфор ще се ползват статистически данни.

ЯЙЦА И ПТИЦИ-ЛОМЦИ ООД, ЕИК 125550978

Пълен пощенски адрес: област Търговище, община Попово, с. Ломци 7838,
Птицеферма Ломци

Рдажби=Фураж*Р%, където

Фураж – изразходван фураж, кг/птица/год.

Р% - Средно съдържание на фосфор в дажбите;

Рдажби= 46,374 кг фураж/птица/година*0,55%

Рдажби= 0,255 kg P/птица/година

Рдажби,_{P2O5}=K*Рдажби*р, където

К-конверсионен фактор за превръщане на съдържанието на фосфор в съдържание на P₂O₅, стр. 170, BREF IRPP, т. 3.3.1., абзац 4, K=2,2915

Рдажби,_{P2O5}= 2,2915 *0,255

Рдажби,_{P2O5} = 0,58446 kg P₂O₅/птица/година

Рзадържан=Рдажби*% Р

%Р – задържан фосфор при съответната диета

%Р = 31,3% (Sheila Eipperle Scheideler, Iowa State University, 1986)

Рзадържан= 0,58446*31,3%

Рзадържан= 0,182936 kg P₂O₅/птица/година

Рексретирани=Рдажби – Рзадържан

Рексретирани= 0,58446-0,182936

Рексретирани=0,402 kg P₂O₅/птица/година

Съгласно поставени нови условия 9.6.1.3. и 9.6.2.7. в актуализираното комплексно разрешително за обекта и съгласуван План за мониторинг, част „Емисии в атмосферен въздух“, операторът има задължения да докладва веднъж годишно с ГДОС мониторингът на емисиите на амоняк във въздуха, чрез оценка с използване на емисионни коефициенти.

Емисии на вредни вещества в атмосферния въздух:

Емисиите в атмосферния въздух са изчислени на база съгласувана методика за изчисление от РИОСВ-Шумен и ИАОС с план за мониторинг, част „Емисии в атмосферния въздух“ с писма изх. № 3063/30.11.2018 година на ИАОС и изх. № АО-2006(1)/12.11.2018 година на РИОСВ-Шумен.

ЯЙЦА И ПТИЦИ-ЛОМЦИ ООД, ЕИК 125550978

Пълен пощенски адрес: област Търговище, община Попово, с. Ломци 7838,
Птицеферма Ломци

Изчисления за 2023 година:

$\text{NH}_3 = 81597,75 \text{ птици} * 0,240 \text{ кг NH}_3 / \text{жизнено пространство за едно животно} / \text{година} = 19583,460 \text{ кг/год.}$
--

През 2023 година на територията на обекта са прилагани мерки за намаляване на емисиите на амоняк от производствените халета съгласно Условие 9.3.5. на комплексно разрешително, а именно:

- експлоатиране на автоматични поилни системи с чашкови нипелни поилки, които предотвратяват разливите на вода в помещенията;
- събиране на торта под скари;
- използване на система за принудителна вентилация на помещението.
- отстраняване на торта от халетата след приключване на жизнения цикъл;
- отглеждане на птиците в автоматични гнезда със скарор под, едностепенна неклетъчна система.

Налични са записи за проверки на изпълнението на мерките за всички производствени халета.

През 2023 година са прилагани мерки съгласно Условие 9.3.5.1., т.к. производствено хале № 9 е експлоатирано:

- експлоатиране на автоматични поилни системи с чашкови нипелни поилки, които предотвратяват разливите на вода в помещенията;
- използване на система за принудителна вентилация на помещението.

отстраняване на торта от халетата след приключване на жизнения цикъл.

Емисиите на **прах** в атмосферния въздух са изчислени на база съгласувана методика за изчисление от РИОСВ-Шумен и ИАОС с план за мониторинг, част „Емисии в атмосферния въздух“ с писма изх. № 3063/30.11.2018 година на ИАОС и изх. № АО-2006(1)/12.11.2018 година на РИОСВ-Шумен.

$\text{PM}_{10} = 81597,75 \text{ птици} * 0,043 \text{ кг PM}_{10} / \text{жизнено пространство за едно животно} / \text{година} = 3508,70325 \text{ кг/год.}$

Емисиите на **метан** в атмосферния въздух са изчислени на база Актуализирана единна методика за инвентаризация емисиите на вредни вещества във въздуха (утвърдена със Заповед № РД-165/20.02.2013 на Министъра на околната среда и водите).

$\text{CH}_4 = 81597,75 \text{ птици} * 0,01 \text{ кг CH}_4 / \text{брой животно} / \text{година} = 815,9775 \text{ кг/год.}$
--

Емисиите на **диазотен оксид** в атмосферния въздух са изчислени на база Актуализирана единна методика за инвентаризация емисиите на вредни вещества във

Годишен доклад за изпълнение на дейностите по Комплексно разрешително №539-НО/2018 г.

въздуха (утвърдена със Заповед № РД-165/20.02.2013 на Министъра на околната среда и водите).

$N_2O = 0.005 \text{ kg } N_2O\text{- N на } 1 \text{ kg N брой животно/година} * 81597,75 \text{ птици} = 407,98875 \text{ кг/год.}$

Емисии на вредни вещества в отпадъчните води:

От дейността на обекта не се формират производствени и охлаждащи води. Операторът няма задължения да докладва пренос на замърсители с отпадъчните води.

Отпадъци

През 2023 година не са изнасяни отпадъци извън площадката.

4.2. Емисии на вредни вещества в атмосферния въздух.

4.2.1. Емисии от точкови източници.

През отчетния период не е извършвана подмяна на наличните вентилатори към производствените халета. Дебитът на технологичните и вентилационни газове от всички организирани източници не превишава съответните, заложен в КР, стойности. Не е осъществена експлоатация на други организирани източници на емисии в атмосферния въздух.

В съответствие с Условие 9.6.1. е извършено определяне на годишните количества на замърсителите във въздуха.

Начинът на изчисление за емисиите на амоняк и прах е в съответствие със съгласувана методика за изчисление от РИОСВ-Шумен и ИАОС с план за мониторинг, част „Емисии в атмосферния въздух“ с писма изх. № 3063/30.11.2018 година на ИАОС и изх. № АО-2006(1)/12.11.2018 година на РИОСВ-Шумен, а именно:

Метод на изчисление и оценка на емисиите на амоняк от инсталацията

Общите количества на емисиите амоняк във въздуха се определят на база емисионни коефициенти.

Изчисленията ще се извършват по следната формула:

$$E_{PM10} = AAR * НДНТ\text{-}СЕН \quad (1)$$

НДНТ-СЕН= 0,315кг NH₃ / жизнено пространство за едно животно / година – до 21.02.2021 година

НДНТ-СЕН= 0,24 кг NH₃ / жизнено пространство за едно животно / година – след 21.02.2021 година

AAR е среден брой заети места годишно;

www.gva.com/bg

$$AAP = \text{продължителност на жизнения цикъл, дни} * (\text{брой на отгледаните животни през годината}/365) \quad (2)$$

Формулата за определяне на средногодишния брой на заетите места (2) е съгласно TIER 1: BASIC CHARACTERISATION FOR LIVESTOCK POPULATIONS, Chapter 10: Emissions from Livestock and Manure Management, 2006 IPCC Guidelines for National Greenhouse Gas Inventories, Volume 4, Agriculture, Forestry and Other Land Use.

Метод на изчисление и оценка на праховите емисии от инсталацията

Изчисленията ще се извършват на база емисионни коефициенти.

Емисиите на прах (определен като PM10) във въздуха за помещенията за отглеждане на кокошки носачки в птицефермата се изчисляват по следната формула:

$$E_{PM10} = AAP * EF_{PM10} \quad (1)$$

където AAP е среден брой заети места годишно;

EF_{PM10} е избран емисионен фактор, отчитащ прилаганата техника за отглеждане на птиците в птицефермата.

$$AAP = \text{продължителност на жизнения цикъл, дни} * (\text{брой на отгледаните животни през годината}/365) \quad (2)$$

Формулата за определяне на средногодишния брой на заетите места (2) е съгласно TIER 1: BASIC CHARACTERISATION FOR LIVESTOCK POPULATIONS, Chapter 10: Emissions from Livestock and Manure Management, 2006 IPCC Guidelines for National Greenhouse Gas Inventories, Volume 4, Agriculture, Forestry and Other Land Use

Забележка: Жизненият цикъл в Инсталацията за продуктивни кокошки носачки е 63 седмици, т.е. повече от една календарна година

EF_{PM10} се избира от Таблица 4.69: Summary of emissions in systems for rearing broiler breeders на Best Available Techniques (BAT) Reference Document for the Intensive Rearing of Poultry or Pigs, 2017. В птицефермата се прилага тунелна вентилация. Скоростта на въздуха в сградите се контролира автоматизирано според температурата и влажността в помещенията.

Избира се EF_{PM10} = 0.043 kg/ap/year.

Метод на изчисление и оценка на диазотен оксид от инсталацията

През отчетния период операторът е изнасял торони маси от производствени халета с цел съхранението им до приключване на периода на забраната за наторяване в област Търговище, както и осигуряване на необходимия времемострой за тяхното огниване.

ЯЙЦА И ПТИЦИ-ЛОМЦИ ООД, ЕИК 125550978

Пълен пощенски адрес: област Търговище, община Попово, с. Ломци 7838,
Птицеферма Ломци

По тази причина за 2023 година се докладва замърсител N₂O от системи за управление на торта.

**Таблица 2. Емисионни фактори за двуазотен оксид (N₂O)
EF kg/ N₂O- N на 1 kg N брой животно/година**

Система за управление на торта	Емисионен фактор EF kg N ₂ O- N на 1 kg N брой животно/година
Други	0,005

Където N – отделен азот с торта на конкретен вид добитък

Капацитетът на инсталацията през 2023 година е 81597,75 птици.

Емисиите се изчисляват по следния начин:

$$E = EF \cdot Q$$

E - емисия, получена в съответно количество

EF - емисионен фактор

Q - количествена характеристика

Метод на изчисление и оценка на метан от инсталацията

Емисиите на метан в атмосферния въздух са изчислени на база Актуализирана единна методика за инвентаризация емисиите на вредни вещества във въздуха (утвърдена със Заповед № РД-165/20.02.2013 на Министъра на околната среда и водите).

Емисиите се изчисляват по следния начин:

$$E = EF \cdot Q$$

E - емисия, получена в съответно количество

EF - емисионен фактор

Q - количествена характеристика

Емисионните фактори (EF) са съответно:

Под група SNAP CODE 1004 – Чревна ферментация се включват емисии на метан (CH₄) от чревна ферментация.

Общи за цялостната дейност емисионни фактори за метан CH₄

SNAP CODE	Дейност	Емисионен фактор EF kg/1 брой животно/година
100408	Кокошки – носачки	0,01

В Таблица 4.2.-1 е представено обобщение на резултатите за 2023 година от направените изчисления:

Таблица 4.2-1. Годишни емисии съгласно Регламент 166/2006 г. и Условие 9.2.4. от КР

Годишен доклад за изпълнение на дейностите по Комплексно разрешително №539-НО/2018 г.

ЯЙЦА И ПТИЦИ-ЛОМЦИ ООД, ЕИК 125550978

Пълен пощенски адрес: област Търговище, община Попово, с. Ломци 7838,
Птицеферма Ломци

Замърсител	НДНТ-СЕН, NH ₃ / жизнено пространство за едно животно / година – след 21.02.2021 година	Годишни емисии (kg/год.)	Емисии на единица продукт (kg/1000 птици/година)	Прагове на годишни емисии съгласно Регламент (kg)	Съответствие
Амоняк	0,240	19583,460	240	10 000.00	9583,46 кг над праговата стойност
Метан	Не е указано	815,978	10	10 000.00	Да
Диазотен оксид	Не е указано	407,989	5	10 000.00	Да
Прах	Не е указано	3508,703	43	50 000.00	да

Стойностите на пределните количества на годишни емисии за изпускане във въздуха са взети от публикувания в Официален вестник на Европейския съюз Регламент (ЕО)№166/2006 на Европейския Парламент и на Съвета от 18.01.2006 година за създаване на Европейски регистър за изпускането и преноса на замърсители.

Операторът разполага със следната документирана информация:

- Максимални дебити на вентилаторите към изпускащите устройства

2023 година. Няма изменение на посочените в Таблица 9.1.1. на КР максимални дебити. Същите са определени съгласно паспортни данни на монтираните вентилатори в експлоатираните халета за отчетния период.

- Общ екскретиран азот и фосфор за жизнено пространство за едно животно/година

През 2018 година с актуализация на КР съгласно Условия 9.2.3. и 9.2.3.1., поставени с Решение № 539-НО-ИО-А1/2018 година, операторът има задължения да документира и да прилага инструкция за извършване на периодична оценка на съответствието на изчислените стойности на контролираните параметри с определените стойности в Таблица 9.2.3., установяване на причините за несъответствията и предприемане на коригиращи действия. Условието влиза в сила от 22.02.2021 година.

В изпълнение на поставените условия е разработена работна инструкция РИ-СУОС-9.2.3.1. за извършване на периодична оценка съответствието на изчислените стойности на контролираните параметри с определените стойности в таблицата към Условие 9.2.3. Инструкцията влиза в сила от 22.02.2021 година.

Годишен доклад за изпълнение на дейностите по Комплексно разрешително №539-НО/2018 г.

Изчисления за 2023 година

Определяне на общ екскретиран азот

Изчислението ще се извършва съгласно формулата, описана в Техники за мониторинг, т. 4.9.1. Некскр.=Nдажби – Nзадърж.

За определяне на количеството задържан в животното азот ще се ползват статистически данни.

$N_{\text{дажби}} = \Phi * П / 100 * 1 / К$, където:

Фураж – изразходван фураж, кг/птица/год.

П% - Средно съдържание на протеин в дажбите;

$К = 6.25$ = конверсионен коефициент за превръщане на съдържанието на протеин в съдържание на азот в дажбите

$N_{\text{дажби}} = 46,374 \text{ кг фураж/птица/година} * 16,02 / 100 * 1 / 6,25$

$N_{\text{дажби}} = 1188,658 \text{ g N/птица/година}$

Nзадържан

$N_{\text{задържан}} = М \times \% \text{ на суров протеин в продукта} / К$

М- продукцията за място за година, кг

$К = 6.68$ = конверсионен коефициент за превръщане на съдържанието на протеин в съдържание на азот в продукта

съдържание на суров протеин в продукта – 0,106% (използват се данните на Shrimpton, 1987 за съдържание на суровия протеин в цяло яйце, включително черупката).

$N_{\text{задържан}} = 351 \text{ яйца} * 69 \text{ гр (тегло на яйцето)} * 0,106 * 1 / 6,68$

$N_{\text{задържан}} = 384,313 \text{ g N/птица/година}$

Некскр.= 1188,658 -384,313

Некскр.= 804,345 g N/птица/година

или

Некскр.= 0,8 kg екскретиран азот за жизнено пространство за едно животно/година

Определяне на нивата на общ екскретиран фосфор.

Изчислението ще се извършва съгласно формулата, описана в Техники за мониторинг, т. 4.9.1. Рекскр.=Рдажби – Рзадърж.

За определяне на количеството задържан в животното фосфор ще се ползват статистически данни.

Рдажби=Фураж*Р%, където

Фураж – изразходван фураж, кг/птица/год.

Р% - Средно съдържание на фосфор в дажбите;

Рдажби= 46,374 кг фураж/птица/година*0,55%

Рдажби= 0,255 kg P/птица/година

Рдажби,_{p2o5}=K*Рдажби*r, където

K-конверсионен фактор за превръщане на съдържанието на фосфор в съдържание на P₂O₅, стр. 170, BREF IRPP, т. 3.3.1., абзац 4, K=2,2915

Рдажби,_{p2o5}= 2,2915 *0,255

Рдажби,_{p2o5} = 0,58446 kg P₂O₅/птица/година

Рзадържан=Рдажби*%P

%P – задържан фосфор при съответната диета

%P = 31,3% (Sheila Eipperle Scheideler, Iowa State University, 1986)

Рзадържан= 0,58446*31,3%

Рзадържан= 0,182936 kg P₂O₅/птица/година

Рексретиран=Рдажби – Рзадържан

Рексретиран= 0,58446-0,182936

Рексретиран=**0,402 kg P₂O₅/птица/година**

В Хале № 9 се отглеждат подрастващи кокошки носачки, за които съгласно НДНТ 4 от Решението за НДНТ не се прилагат посочените норми в таблица 9.2.3. към Условие 9.2.3. на КР. По тази причина изчисленията се извършват като се изключи годишното количество фураж, предназначено за производствено хале № 9.

ЯЙЦА И ПТИЦИ-ЛОМЦИ ООД, ЕИК 125550978

Пълен пощенски адрес: област Търговище, община Попово, с. Ломци 7838,
Птицеферма Ломци

Съгласно поставени нови условия 9.6.1.3. и 9.6.2.7. в актуализираното комплексно разрешително за обекта и съгласуван План за мониторинг, част „Емисии в атмосферен въздух“, операторът има задължения да докладва веднъж годишно с ГДОС мониторингът на емисиите на амоняк във въздуха, чрез оценка с използване на емисионни коефициенти.

Методът на изчисление на емисиите е съгласуван с РИОСВ-Шумен чрез плана за мониторинг, част „Емисии в атмосферния въздух“ през 2018 година.

Контролиран параметър Изчислен съгласно съгласуван План за мониторинг	НДНТ-СЕН	Съответствие ДА/НЕ
Общ екскретиран азот: 0,8 кг азот за жизнено пространство/година	0,8 кг азот/жизнено пространство/година	ДА
Общ екскретиран фосфор 0,402 кг фосфор за жизнено пространство/година	0,45 кг фосфор/жизнено пространство/година	ДА

Извършената оценка за съответствие не установява отклонения от контролираните параметри.

- емисии на амоняк във въздуха за жизнено пространство за едно животно/година

През 2018 година с актуализация на КР съгласно Условия 9.2.4. и 9.2.4.1., поставени с Решение № 539-НО-ИО-А1/2018 година, операторът има задължения да документира и да прилага инструкция за извършване на периодична оценка на съответствието на изчислените стойности на контролираните параметри с определените стойности в Таблица 9.2.4., установяване на причините за несъответствията и предприемане на коригиращи действия.

В изпълнение на поставените условия е разработена работна инструкция РИ-СУОС-9.2.4.1. за извършване на периодична оценка съответствието на изчислените стойности на контролираните параметри с определените стойности в таблицата към Условие 9.2.3.

Методът на изчисление на емисиите на амоняк и прах е съгласуван с РИОСВ-Шумен чрез плана за мониторинг, част „Емисии в атмосферния въздух“ през 2018 година.

Параметър	НДНТ-СЕН (кг NH ₃ /жизнено пространство за едно животно/година) след 21.02.2021 г.	2023 година (кг NH ₃ /жизнено пространство за едно животно/година)
Амоняк, изразен като NH ₃	0,240	0,240

Извършената оценка за съответствие не установява отклонения от контролираните параметри.

ЯЙЦА И ПТИЦИ-ЛОМЦИ ООД, ЕИК 125550978

Пълен пощенски адрес: област Търговище, община Попово, с. Ломци 7838,
Птицеферма Ломци

• Информация за веществата и техните количества свързани с прилагането на ЕРИПЗ;

2023 година. Необходимата информация се документира в Регистрационен формуляр „Изчисляване на годишните стойности на замърсителите в атмосферния въздух”. Информацията е представена в Таблица 1 от Приложение 1 към настоящия ГДОС.

Операторът няма задължение за извършване на собствен мониторинг на емисии в атмосферния въздух чрез измерване.

Съгласно Условие 9.6.1.3. веднъж годишно операторът извършва мониторинг на емисиите на амоняк във въздуха, чрез оценка с използване на емисионни коефициенти. Резултатите от проведения мониторинг са представени в Таблица 4.2-1. към ГДОС и Таблица 1 от Приложение 1 към настоящия ГДОС.

По тази причина не е попълнена Таблица 2.

Таблица 2. Емисии в атмосферния въздух

Параметър	Единица	НДЕ, съгласно КР	Резултати от непрекъснат мониторинг	Резултати от периодичен мониторинг	Честота на мониторинг	Съответствие Брой/ %
Всяка емисия, докладвана в таблица 1, колона 1	-	-	-	-	-	-
Прах/ФПЧ	-	-	-	-	-	-
Други**	-	-	-	-	-	-

4.2.3. Неорганизираните емисии.

Всички емисии на вредни вещества от инсталацията се изпускат в атмосферния въздух организирано. В изпълнение на Условие 9.3. от КР са разработени:

• **Инструкция РИ-СУОС-9.3.2.** „Периодична оценка за наличието на източници на неорганизираните емисии на площадката, установяване на причините за неорганизираните емисии от тези източници и предприемане на мерки за ограничаването им.

2023 година През отчетния период са извършени дванадесет проверки за установяване на потенциални източници на неорганизираните емисии. Не е установено наличието на такива. Не е документирано несъответствие.

• **Инструкция РИ-СУОС-9.3.3.** „Извършване на периодична оценка на спазването на мерките за предотвратяване и ограничаване на неорганизираните емисии,

установяване на причините за несъответствията и предприемане на коригиращи действия.

2023 година През отчетния период са извършени четири оценки на съответствието. Не е документирано несъответствие.

Разработени са мерки за ограничаване на емисиите на прахообразни вещества в обекта съгласно чл. 70 на Наредба № 1. Проведено е обучение на персонала, длъжен да прилага мерките през ноември 2016 година. *През 2023 година* не е установено несъответствие – неспазване на разработените мерки, по тази причина не е провеждано обучение под формата на периодичен инструктаж.

В изпълнение на Условие № 9.3.5. за експлоатираните сгради през 2023 година са прилагани следните мерките:

- Експлоатиране на автоматични поилни системи с чашкови нипелни поилки, които предотвратяват разливите на вода в помещенията
- Събиране на торта под скари
- използване на система за принудителна вентилация на помещението
- Отстраняване на торта от халетата след приключване на жизнения цикъл
- Отглеждане на птиците в автоматични гнезда със скарор под, едностепенна неклетъчна система.

Информацията за прилагане на мерките е документирана в регистрационен формуляр „Мерки за намаляване на емисиите на амоняк“, РФ-СУОС № 9.3.6.- 02. Налични са ежемесечни записи за периода януари-декември 2023 година.

През 2023 година са прилагани мерки съгласно Условие 9.3.5.1 за производствено хале № 9.

През 2023 година, с актуализация на КР (2018 година) съгласно Условие 9.3.7., поставено с Решение № 539-НО-ИО-А1/2018 година, операторът има задължение с цел намаляване на праховите емисии от всяко помещение за животни на площадката притежателят на настоящото разрешително да прилага следните техники:

- прилагане на хранене ad libitum;
- добавяне на мазни суровини в системата за хранене със сухи фуражи;
- съхранение на фуража в силози с пневматично зареждане.

Условието влиза в сила от 22.02.2021 година.

Информацията за прилагане на мерките е документирана в регистрационен формуляр „Мерки за намаляване на емисиите на прах“, РФ-СУОС № 9.3.7.- 01. Налични са ежемесечни записи за периода януари-декември 2023 година.

През 2023 година, с актуализация на КР (2018 година) съгласно Условие 9.3.8., поставено с Решение № 539-НО-ИО-А1/2018 година, операторът има задължение за площадките за временно съхранение на торта, с цел намаляване емисиите на амоняк да прилага следните техники:

- съхранение на изсушен твърд оборски тор в тороохранилище, с достатъчен капацитет за съхранение на образуваните торови маси от всички сгради.

На територията на птицефермата е осигурена закрыта торова площадка с достатъчен капацитет, оценен в проведена процедура по Глава Шеста на ЗООС.

4.2.4. Интензивно миришещи вещества.

Всички дейности на площадката се извършват по начин, недопускащ разпространението на миризми извън границите на производствената площадка.

В изпълнение на условие 9.4.2 е разработена и се прилага

• Инstrukция **РИ-СУОС-9.4.2.** „Инstrukция за периодична оценка на спазването на мерките за предотвратяване/намаляване емисиите на интензивно миришещи вещества”.

2023 година. За извършените периодични проверки са съставени съответните протоколи, приложени към инструкцията. Не са установени нарушения.

За обекта е изготвен дневник за документиране на получени оплаквания за миризми в изпълнение на Условие 9.4.3.

2023 година. Не са констатирани или получени сигнали за наличие на миризми (интензивно миришещи вещества).

През 2018 година с актуализация на КР съгласно Условие 9.4.4., поставено с Решение № 539-НО-ИО-А1/2018 година, операторът има задължения да прилага инструкцията за периодична оценка за възможността за замърсяване с миризми в чувствителните рецептори.

Условието влиза в сила от 22.02.2021 година.

В изпълнение на поставеното ново условие към обекта на 30.08.2018 година е разработена работна инструкция РИ-СУОС-9.4.4. за периодична оценка за възможността за замърсяване с миризми в чувствителните рецептори. Инstrukцията влиза в сила от 22.02.2021 година.

2023 година. Извършени са дванадесет броя проверки за отчетния период. Не са регистрирани несъответствия.

През 2018 година с актуализация на КР съгласно Условия 9.4.7. и 9.4.8., поставени с Решение № 539-НО-ИО-А1/2018 година, операторът има задължения с цел намаляване на общия екскретиран азот и фосфор, да използва следните техники:

Годишен доклад за изпълнение на дейностите по Комплексно разрешително №539-НО/2018 г.

ЯЙЦА И ПТИЦИ-ЛОМЦИ ООД, ЕИК 125550978

Пълен пощенски адрес: област Търговище, община Попово, с. Ломци 7838,
Птицеферма Ломци

www.pptm.com

- намаляване съдържанието на суров протеин – използване на фураж с определен състав;

- многофазово хранене с дажби, чийто състав е адаптиран към специфичните изисквания на периода на отглеждане;

- добавяне на контролирани количества основни аминокиселини към дажби с ниско съдържание на суров протеин;

- използване на одобрени добавки към фуражите, които намаляват общия екскретиран азот и фосфор;

- използване на неорганични фосфати с висока смиланост за частично заместване на традиционните източници на фосфор във фуражите.

Операторът следва да прилага инструкцията за изпълнение на мерките, описани в Условие 9.4.7.

Условията влизат в сила от 22.02.2021 година.

В изпълнение на поставените условия към обекта на 30.08.2018 година е разработена работна инструкция РИ-СУОС-9.4.8. за изпълнение на мерките, описани в Условие 9.4.7. Инструкцията влиза в сила от 22.02.2021 година.

2023 година. Извършени са две проверки за отчетния период. Не са регистрирани несъответствия.

4.2.5. Собствен мониторинг.

В изпълнение на Условие 9.6.1. е извършено определяне на годишните количества на замърсителите във въздуха.

Начинът на изчисление е съгласуван с РИОСВ-Шумен и ИАОС чрез План за мониторинг, част „Емисии в атмосферния въздух“. В Таблица 4.2.-1 е представено обобщение на резултатите за **2023 година** от направените изчисления.

През 2018 година с актуализация на КР е поставено ново Условие 9.6.1.1., съгласно Решение № 539-НО-ИО-А1/2018 година. Съгласно него операторът има задължение в срок от един месец след влизане в сила на настоящето решение да изготви и представи за съгласуване с РИОСВ план за мониторинг на общия екскретиран азот и фосфор, емисиите на амоняк и прах във въздуха, съобразен с условията на разрешителното.

В изпълнение на поставеното условие е изготвен План за мониторинг на общия екскретиран азот и фосфор, емисиите на амоняк и прах във въздуха, съобразен с условията на КР № 539/2018 година, който е представен в РИОСВ-Шумен и ИАОС. Планът е съгласуван от ИАОС с писмо изх. № 3063/30.11.2018 година и от РИОСВ-Шумен с писмо изх. № АО-2006(1)/12.11.2018 година.

След съгласуването на плана е актуализиран регистрационен формуляр РФ-СУОС-9.6.1.-02 към СУОС.

Съгласно поставени нови условия 9.6.1.2., 9.6.1.4 и 9.6.2.7. в актуализираното комплексно разрешително за обекта и съгласуван План за мониторинг, част „Емисии в атмосферен въздух“, операторът има задължения да докладва веднъж годишно с ГДОС, считано от **22.02.2021** г.:

- отделените в оборския тор общ азот и общ фосфор, чрез изчисляване на емисиите посредством използване на масовия баланс на азота и фосфора въз основа на приемания фураж, съдържанието на суров протеин в дажбите, общия фосфор и показателите на животните

- праховите емисии, чрез оценка с използване на емисионни коефициенти или изчисляване чрез измерване на концентрацията на прах и степента на вентилация чрез използване на методите от стандартите EN или на други методи, които осигуряват данни с равностойно научно качество.

По тази причина през 2023 година се докладват общ азот и общ фосфор, както и прахови емисии. Изчислените стойности на прахови емисии за 2023 година са посочени в Таблица 1 от Приложение 1.

Изчислените нива на общ азот и общ фосфор са представени по-горе в доклада. Не е регистрирано несъответствие за 2023 година при сравнение с НДНТ-СЕН.

Съгласно поставени нови условия 9.6.1.3. и 9.6.2.7. в актуализираното комплексно разрешително за обекта и съгласуван План за мониторинг, част „Емисии в атмосферен въздух“, операторът има задължения да докладва веднъж годишно с ГДОС мониторингът на емисиите на амоняк във въздуха, чрез оценка с използване на емисионни коефициенти.

Изчислените стойности на замърсителя за 2023 година са посочени в Таблица 1 от Приложение 1.

4.2.6. Документиране и докладване

В изпълнение на Условие 9.6.2.1. е изготвен Регистрационен формуляр „Изчисляване на годишните стойности на замърсителите в атмосферния въздух“.

2023 година. Необходимата информация се документира в Регистрационен формуляр „Изчисляване на годишните стойности на замърсителите в атмосферния въздух“. Информацията е представена в Таблица 1 от Приложение 1 към настоящия ГДОС.

В изпълнение на Условие 9.6.2.2. е изготвен Регистрационен формуляр „Изпълнение на мерките за предотвратяване/намаляване на неорганизираните емисии и интензивно миришещите вещества от дейността на площадката“.

2023 година. През 2023 година са налични периодични записи, отчитащи спазване на мерките, приложими към дейността в обекта.

В изпълнение на Условие 9.6.2.3. е изготвен дневник за оплаквания.

2023 година. Не са регистрирани оплаквания за миризми.

4.3. Емисии на вредни и опасни вещества в отпадъчните води.

4.3.1. Производствени отпадъчни води.

От дейността на оператора не се формират такива.

4.3.2. Охлаждащи отпадъчни води.

От дейността на оператора не се формират такива.

4.3.3. Битово-фекални отпадъчни води.

Съгласно Условие 10.1.1 битово-фекалните отпадъчни води от площадката се отвеждат в определената за целта водоплътна изгребна яма. С оглед правилната експлоатация на съоръжението е разработена и се прилага:

- Инструкция **РИ-СУОС-10.1.3** „Периодична проверка и поддръжка на състоянието на канализационната мрежа на площадката и водоплътната изгребна яма, включително установяване на течове и предприемане на действия ”.

2023 година. Извършени са три планови проверки през януари, март и октомври 2023 година. При проверките не са установени подприщване, изтичане на вода или натрупване на наноси в мрежата, нивото на отпадъчни води във водоплътната яма е ниско през октомври, не са установени течове около нея, по трасето на канализационната мрежа не са установени течове.

През май 2023 година е извършена извънредна проверка след източване на водоплътната яма. Не са налични подприщване, изтичане на вода или натрупване на наноси в мрежата. Извършен оглед не установява нарушения в целостта на водоплътната яма; няма течове около нея .

Към декември 2023 година не е акумулиран достатъчен обем отп.води във водоплътната яма, налагащ тяхното извозване към ГПСОВ.

4.3.4. Дъждовни води.

Дъждовните води на площадката се оттичат повърхностно.

4.4. Управление на отпадъците.

Управлението на отпадъците се извършва съгласно изискванията на действащото екологично законодателство. Упражнява се постоянен контрол по отношение дейностите извършвани с отпадъците, а предаването им за последващо третиране се

ЯЙЦА И ПТИЦИ-ЛОМЦИ ООД, ЕИК 125550978

Пълен пощенски адрес: област Търговище, община Попово, с. Ломци 7838,
Птицеферма Ломци

извършва единствено след сключване на договор с фирми, притежаващи необходимите разрешителни документи.

Информация за годишното количество отпадъци, генерирани в обекта през 2023 г. са представени в Таблици 4 и 5. от Приложение 1.

4.4.1. Образуване на отпадъците.

През 2018 година с актуализация на КР е поставено ново условие 11.1 към инсталацията. В него са определени отпадъците, които се образуват пряко от отоплителната инсталация, а именно:

Код на отпадъка	Наименование на отпадъка	Количество t/y
10 01 01	Сгурия, шлака и дънна пепел от котли (с изключение на пепел от котли, упомената в 10 01 04)	106
10 01 99	Отпадъци, неупоменати другаде	0,02

През 2021 година производствено хале № 9 е оборудвано. Халето и отоплителната система към него са експлоатирани през 2023 година. Пряко от инсталацията е образуван отпадък с код 10 01 01 с количество 0,100 тона.

Количествата на образуваните през 2023 година отпадъци, пряко свързани с дейността на птицефермата, са представени в Таблица 5 към Приложение 1 на ГДОС.

При извършена проверка за оценка на съответствието на годишните количества за 2023 година не са установени несъответствия.

4.4.2. Предварително съхраняване на отпадъците.

В изпълнение на Условие 11.3.1 операторът извършва предварително съхраняване на образуваните отпадъци за срок не по-дълъг от три години при последващо предаване за оползотворяване и една година при последващо предаване за обезвреждане.

Образуваните отпадъци се съхраняват в обособени складове съгласно Карта № 12 към допълнено заявление за комплексно разрешително, налична в РИОСВ-Шумен.

През 2023 година не е планирана промяна в местоположението на площадките за предварително съхраняване на отпадъци.

Предварителното съхраняване на опасните отпадъци се извършва в съдове, изготвени от материали, невзаимодействащи с тях (метални варели за отпадъци с код 13 02 05* и 16 01 07*). Съдовете са обозначени с видими надписи „опасен отпадък“, код и наименование на отпадъка, начало и край на запълване на съда.

През 2023 година на територията на обекта е извършено предварително съхранение на отпадъци с кодове 10 01 01 и 15 01 10* (образувани от дейността по интензивно отглеждане на птици, извършвана от оператора).

Издадена е Заповед № ОС-2/17.11.2016 година на управителя на дружеството, с която е въведена забрана за смесване на:

- Опасни отпадъци с други отпадъци;
- Оползотворими и неоползотворими отпадъци;
- Смесване на опасни отпадъци с други вещества, включително разреждане на опасни отпадъци.

В изпълнение на Условие № 11.3.8 е изготвена **инструкция РИ-СУОС-11.3.8**. „Периодична оценка на съответствието на предварителното съхраняване с условията на разрешителното“

2023 година При извършената проверка за оценка на съответствието на годишните количества за 2023 година не са установени несъответствия.

4.4.3. Транспортиране на отпадъците.

„Яйца и птици“ ООД не извършва транспорт на отпадъци.

2023 година За отчетната година не са предавани отпадъци за транспорт.

4.4.4. Оползотворяване, в т.ч. рециклиране на отпадъците.

За предаване на образуваните отпадъци от обекта са сключени договори с фирми, притежаващи разрешителни документи за дейности с отпадъци.

2023 година. За отчетния период дружеството не е предавало отпадъци за оползотворяване.

4.4.5. Обезвреждане на отпадъците.

През отчетната 2023 година не са предавани отпадъци за последващо обезвреждане.

4.4.6. Контрол и измерване на отпадъците.

Всички количества измерени/ изчислени отпадъци, образувани на площадката, са докладвани в Таблици 4 и 5 от Приложение 1.

Количествата на образуваните отпадъци, които не са пряко свързвани с работата на птицефермата са изключени от Таблица 4.

В изпълнение на Условие 11.7 са изготвени и се прилагат:

• Инструкция **РИ-СУОС-11.7.2**. „Измерване или изчисляване на количествата образувани отпадъци“.

• Инструкция **РИ-СУОС-11.7.3**. „Инструкция за оценка на съответствието на наблюдаваните годишни количества съхранявани отпадъци с определените такива в

Лице за връзка: д-р Юлия Иванова, телефон: 0887 947 697, e-mail:
ivanova.tera@gmail.com

условията на разрешителното. Установяване на причините за несъответствия и предприемане на коригиращи действия”

2023 година. При извършените проверки за оценка на съответствието на годишните количества за 2023 година не са установени несъответствия.

4.4.7.Анализ на отпадъците

Съгласно утвърдени работни листи за класификация на разглежданите отпадъци няма наличие на огледални кодове, съгласно Приложение 1 от Наредба №3/01.04.2004г. за класификация на отпадъците и/или с цел доказване на съответствието на отпадъците с придружаващия ги сертификат (условие 11.8.1. от КР).

През 2023 година не са предавани отпадъци за обезвреждане чрез депониране.

През 2022 година е разработен и представен в РИОСВ-Шумен доклад от основно охарактеризиране на отпадък с код 10 01 01, за който компетентният орган се е произнесъл със становище.

4.4.8. Документиране и докладване

Операторът притежава заверени отчетни книги за образувани отпадъци, които се водят съгласно изискванията на Наредба № 1 от 04 юни 2014г. за реда и образците, по които се предоставя информация за дейностите по отпадъците, както и реда за водене на публични регистри.

В изпълнение на изискванията на Наредба № 1 от 04 юни 2014г за реда и образците, по които се предоставя информация за дейностите по отпадъците, както и реда за водене на публични регистри са изготвени и подадени годишни отчети за 2023 година в ИАОС чрез НИСО.

Съгласно условие 11.9.2 от КР, Операторът документира и докладва всички образувани количества отпадъци като годишно количество в Таблицы 4 и 5 от Приложение 1 на настоящия ГДОС.

През 2023 година в изпълнение на Условие 11.9.5 не се докладва пренос извън площадката на опасни отпадъци на територията на страната, т.к. такива не са изнасяни от обекта.

Пренос извън площадката на ОО	Количество (т/год)	Операция по преработка на отпадъка	М/С/Е	Използван метод
-	-	-	-	-

През 2023 година не се докладва пренос извън площадката на неопасни отпадъци на територията на страната, т.к. такива не са изнасяни от обекта.

Пренос извън площадката на	Количество (т/год)	Операция по преработка на	М/С/Е	Използван метод
----------------------------	--------------------	---------------------------	-------	-----------------

НО		отпадъка		

4.4.9. Управление на странични животински продукти.

Страничните животински продукти (торови маси) се използват за наторяване на земеделски земи, обработвани от оператора.

През 2023 година не е извършвано съхранение на торови маси в обекта.

За отчетния период е извършено почистване производствени халета, в резултат на което са образувани торови маси в количество 900 тона.

Изготвена е :

- Инструкция **РИ-СУОС-11А.3.** „Оценка на съответствието на съхранението на странични животински продукти с условията в разрешителното, установените на причините за несъответствия и предприемане на коригиращи действия”.

2023 година. За отчетния период са налични два записа. Осигурено е съхранението на образуваните торови маси съгласно изискванията, поставени с Условие 11А.2 извън обекта, поради това че към момента на почистване на торовите маси не са приключили ремонтните дейности на обособената торова площадка в обекта.

Докладване:

Годишното количество торови маси, образувано от обекта е 900 тона.

Цялото количество е изнесено към външен склад (извън обекта), който е осигурен в водоупорна настилка и ограничителни бордове, предотвратяващи разливи. Осигурено е покриване на торта с оглед недопускане на проникването на дъждовни води и ограничение на разпространението на интензивно миришещи вещества.

Съхранените торови маси извън обекта ще бъдат използвани от оператора, в качеството му на земеделски производител, за наторяване на собствени и арендувани земи след изтичане на 6 месечния период за огниването им.

За отчетния период -. 2023 година - са образувани:

Трупове на кокошки (СЖП, кат. 2) – 0,471 т. Предадени на „ДДД-1“ за обезвреждане чрез изгаряне (разрешение за дейности с отпадъци № 12-ДО-1463-00/2019 г.)

Счупени яйца (СЖП, кат. 3) – 0, 636 тона. Предадени на „ДДД-1“ за обезвреждане чрез изгаряне (разрешение за дейности с отпадъци № 12-ДО-1463-00/2019 г.).

ivanova.eta@gtmail.com

Съхранението на СЖП (трупове и яйца) е извършвано в складове за СЖП, обозначени на Карта № 12 към допълнено заявление за комплексно разрешително. Не са променяни местата за съхранение на СЖП в обекта.

4.5. Шум.

Дейностите, извършвани на производствената площадка, трябва да се осъществяват по начин, недопускащ предизвикване на шум в околната среда над граничните стойности на еквивалентно ниво на шум, както следва:

По границите на производствената площадка:

- дневно ниво - 70 dB(A);
- вечерно ниво - 70 dB(A);
- нощно ниво - 70 dB(A);

В мястото на въздействие (най-близката жилищна зона):

- дневно ниво - 55 dB(A);
- вечерно ниво - 50 dB(A);
- нощно ниво - 45 dB(A).

Изготвени са и се прилагат:

- Инструкция **РИ-СУОС-12.2.2** „Наблюдение на общата звукова мощност на площадката, еквивалентни нива на шума по оградата на площадката, еквивалентни нива на шума в мястото на въздействие“.

- Инструкция **РИ-СУОС-12.2.3** „Оценка на съответствието на установените еквивалентни нива на шума по границата на площадката и мястото на въздействие с разрешените такива, установяване на причините за несъответствие и предприемане на коригиращи действия“

2023 година. През отчетния период не е извършвано изпитване на шум. Съгласно Улсовие 12.2.1. и утвърден план за мониторинг на обекта, честотата на изпитване е веднъж в рамките на две календарни години. Последното измерване на шумовите емисии от обекта е извършено през 2022 година. По тази причина не са налични записи към инструкциите за 2023 година.

Наличните записи към инструкциите за 2022 година регистрират съответствие на измерените стойности с граничните стойности за площадката съгласно КР.

Резултатите от собствените периодични измервания на шум, излъчван в околната среда през 2022 година са представени в таблица 6 на Приложение 1 от настоящия ГДОС.

Копия на протоколите от акредитирана лаборатория са представени в приложение към ГДОС.

През 2023 г. не са постъпвали сигнали или жалби от живущи в близост до площадката за наднормено ниво на шум.

4.6. Опазване на почвата и подземните води от замърсяване.

На площадката на оператора не се извършва пряко или непряко отвеждане на вредни и опасни вещества в почвите и подземните води.

Изготвени са и се прилагат:

Инструкция РИ-СУОС-13.1.1. „Инструкция за периодична проверка и поддръжка на състоянието на канализационните мрежи на площадката на дружеството, включително установяване на течове и предприемане на коригиращи действия за тяхното отстраняване”.

2023 година. През отчетния период са извършени следните проверки:

- за наличие на течове от водопроводната мрежа, които са документирани като записи към РИ-СУОС-8.1.4;

- проверки на канализационната система, които са документирани като записи към РИ-СУОС-10.1.3.;

- проверки на съответствието на складовете с експлоатационните изисквания.

През периода течове, разливания или други пропуски от тръбопроводи и оборудване на площадката не са констатирани.

• **Инструкция РИ-СУОС- 13.1.2** „Отстраняване на открити разливи от вредни и опасни вещества/препарати, които могат да замърсят подземните води и почвите”

2023 година. През годината стриктно се спазва цитираната инструкция. Разливи или изливания на вредни и опасни вещества не са допуснати. За отчетния период не са регистрирани течове, разливи или изливания на вредни и опасни вещества.

• **Инструкция РИ-СУОС- 13.1.6** „Периодична проверка на водоплътност на изгребната яма за бф води. Установяване на причини.Предприемане на действия“

2023 година. През отчетния период са предадени битово-фекални отпадъчни води на ГПСОВ-Разград – 14,5 куб.м.

Извършена е проверка на водоплътната изгребна яма. При извършената проверка не са установени нарушения във водоплътността на ямата, не е установена необходимост от извършване на ремонтни дейности по съоръжението.

4.6.1. Собствен мониторинг на подземни води.

На площадката не се извършва пряко или непряко отвеждане на опасни и вредни вещества в подземните води. Дружеството няма задължение по извършване и докладване на собствен мониторинг на качеството на подземните води.

4.6.2. Собствен мониторинг на почви.

Основните замърсители, изпускани в почвата, подлежащи на собствен мониторинг и за които са заложили индивидуални емисионни ограничения са както следва:

- рН;
- Азот общ;
- Фосфор общ;

За извършване на собствения мониторинг е определено местоположението на точки за мониторинг. Местоположението им е съгласувано с РИОСВ-Шумен и ИАОС.

2023 година. През 2017 година е направен анализ за базовото състояние на почвите на площадката по показателите, посочени в Таблица 13.1.7.1.

През 2018 година с постановено Решение № 539-НО-ИО-А1/2018 година на Изпълнителния Директор на ИАОС е актуализирано условие 13.1.7.1. на КР.

През отчетната година е изготвена актуализация на Плана за мониторинг на почви, която е представена в РИОСВ-Шумен и ИАОС.

Актуализацията на плана е съгласувана с писма изх. № 3063/30.11.2018 година на ИАОС и изх. № АО-2006(1)/12.11.2018 година на РИОСВ-Шумен.

Операторът има задължение да извършва мониторинг по компонента веднъж на 10 години. Базовото състояние на почвите е определено през 2017 година. По тази причина не е възлагано вземане на проби и мониторинг на акредитирана лаборатория през 2023 година.

Резултатите за базово състояние на почвите в обекта представени в Таблица 8 от Приложение 1 на ГДОС.

5. ДОКЛАД ПО ИНВЕСТИЦИОННАТА ПРОГРАМА ЗА ПРИВЕЖДАНЕ В СЪОТВЕТСТВИЕ С УСЛОВИЯТА НА КР.

Обектът не разполага с Инвестиционна програма за привеждане в съответствие с условията на КР, тъй като инсталацията за интензивно отглеждане на птици съответства на законодателството в областта на опазване на околната среда и НДНТ.

През 2018 година е поставено Решение № 539-НО-ИО-А1/2018 година на Изпълнителния Директор на ИАОС, с което е потвърдено, че инсталацията е в съответствие със заключение за НДНТ, прието от Европейската комисия - РЕШЕНИЕ ЗА ИЗПЪЛНЕНИЕ (ЕС) 2017/302 НА КОМИСИЯТА от 15 февруари 2017 година за формулиране на заключения за най-добри налични техники (НДНТ) съгласно

Директива 2010/75/ЕС на Европейския парламент и на Съвета при интензивното отглеждане на птици или свине (нотифицирано под номер С(2017) 688).

6. ПРЕКРАТЯВАНЕ НА РАБОТАТА НА ИНСТАЛАЦИИ ИЛИ ЧАСТИ ОТ ТЯХ.

През отчетната година не са вземани решения за прекратяване работата на инсталации или части от тях, разположени на територията на обекта. През 2023 година не са вземани решения за временно спиране на работата на инсталации или части от тях, разположени на територията на обекта.

При необходимост от закриване на инсталацията или временно преустановяване работата на части от нея, в РИОСВ ще бъде представен подробен план, съгласно условие 16. от Комплексно разрешително.

7. СВЪРЗАНИ С ОКОЛНАТА СРЕДА АВАРИИ, ОПЛАКВАНИЯ И ВЪЗРАЖЕНИЯ.

Дружеството притежава оценка дали към инсталацията са приложими изискванията на глава седма, раздел I за ЗООС. Заключение от направената оценка е, че обектът не попада в обхвата на предприятията, определени като обекти с нисък или висок рисков потенциал.

Изготвена е и се прилага:

- **инструкция РИ-СУОС-14.1.**- Оценка на риска от аварии при извършване на организационни и технически промени

През 2023 година не са извършвани такива промени, поради това не са налични и записи към внедрената инструкция.

Операторът води дневник за аварийни ситуации, в който се описва - причина за аварията; време и място на възникване; последствия от аварията и предприети действия.

През 2023 година не са възниквали аварийни ситуации в обекта, по тази причина няма въведени записи в дневника.

Операторът е въвел дневник за мониторинг при аномални режими в инсталацията. В него се описва вида, количествата и продължителността във времето на извънредните емисии и начините за тяхното измерване и контролиране.

През 2023 година не са регистрирани аномални режими.

През 2023 година не са постъпвали оплаквания или възражения, свързани с дейността на инсталацията, за която е предоставено КР.

Операторът няма данни за постъпили сигнали и възражения и към компетентен орган (РИОСВ-Шумен).

ЯЙЦА И ПТИЦИ-ЛОМЦИ ООД, ЕИК 125550978

Пълен пощенски адрес: област Търговище, община Попово, с. Ломци 7838,
Птицеферма Ломци

По тази причина Таблица 10 не се попълва.

Таблица 10. Оплаквания или възражения, свързани с дейността на инсталацията, за която е предоставено КР

Дата на оплакването или възражението	Приносител на оплакването	Причини	Предприети действия	Планирани действия	Органи, които са уведомени
-	-	-	-	-	-

8. ПОДПИСВАНЕ НА ГОДИШНИЯ ДОКЛАД.

Декларация

Удостоверявам верността, точността и пълнотата на представената информация в Годишния Доклад за изпълнение на дейностите, за които е предоставено Комплексно разрешително № 539-НО/2018 г. на „ЯЙЦА И ПТИЦИ-ЛОМЦИ” ООД.

Не възразявам срещу предоставянето от страна на Изпълнителната агенция по околна среда, РИОСВ или МОСВ на копия от този доклад на трети лица.

Подпис: _____

Дата:.....2024 г.

Име на подписващия: д-р |

Длъжност в организацията: **Управител**

ЯЙЦА И ПТИЦИ-ЛОМЦИ ООД, ЕИК 125550978

Пълен пощенски адрес: област Търговище, община Попово, с. Ломци 7838,
Птицеферма Ломци

ПРИЛОЖЕНИЯ

ПРИЛОЖЕНИЕ 1. ТАБЛИЦИ:

Таблица 1. Замярсители по ЕРИПЗ

№	CAS номер	Замярсител	Емисионни прагове (колона 1)			Праг за пренос на замярсители извън площ. (колона 2)	Праг за производство, обработка или употреба (колона 3)
			Във въздух (колона 1а)	Във води (колона 1б)	В почва (колона 1с)		
			Кг/год.	Кг/год.	Кг/год.	Кг/год.	Кг/год.
1#	74-82-8	Метан (CH ₄)	- (815,978) (С)		-	-	(100000)
6#	7664-41-7	Амоняк (NH ₃)	9583,460 (19583,460) (С)		-	-	* (10000)
5#	10024-97-2	Диазотен оксид(N ₂ O)	- (407,989) (С)		-	-	(10000)
86#	-	Фини прахови частици <10µm (ФПЧ ₁₀)	- (3508,703) (С)				(50000)

Забележка: С - Стойността на емисията е определена чрез изчисление.

М - Измерена стойност.

С/М – стойността на емисията е определена чрез изчисление на база данни от измерване.

Таблица 2. Емисии в атмосферния въздух

Параметър	Единица	НДЕ Съгласно КР	Резултати от мониторинг		Честота на мониторинга	Съответствие Брой/%
			Непрекъснат мониторинг	Периодичен мониторинг		
Всяка емисия*, докладвана в таблица 1. колона 1						
Метан (CH ₄)	-	.	-	-	-	-
Амоняк (NH ₃)	-	.	-	-	-	-
Фини прахови частици <10 µ m	-	-	-	-	-	-

ЯЙЦА И ПТИЦИ-ЛОМЦИ ООД, ЕИК 125550978

Пълен пощенски адрес: област Търговище, община Попово, с. Ломци 7838,
Птицеферма Ломци

l:

(PM 10)						
Азотни оксиди (NOx)	-	-	-	-	-	-

Таблица 3. Емисии в отпадни води .

Параметър	Единица	НДЕ, Съгласно КР	Резултати от мониторинг	Честота на мониторинг	Съответствие
-	-	-	-	-	-

Таблица 4. Образуване на отпадъци.

Отпадък	Код	Годишно количество		Годишно количество за единица продукт (1000 птици)		Временно съхранение на площадката	Транспортиране – собствен транспорт/външна фирма	Съответствие
		Количества определени с КР t/y	Реално измерено t/y	Количества определени с КР t/y	Реално измерено t/y			
сгурия, шлака и дънна пепел от котли (с изключение на пепел от котли, упомената в 10 01 04)	10 01 01	106	0,100	Не е определено	-	да	Не	да
Отпадъци, неупоменати другаде	10 01 99	0,02	0	Не е определено	0	не	Не	да
Нехлорирани моторни и смазочни масла и масла на минерална основа	13 02 05*	0,150	0	Не е определено	-	не	не	да
Хартиени и картонени опаковки	15 01 01	0.15	0	Не е определено	-	не	не	да
Опаковки, съдържащи остатъци от опасни вещества или замърсени с опасни вещества	15 01 10*	0,350	0	Не е определено	-	да	не	да
Излезли от употреба гуми	16 01 03	0,280	0	Не е определено	-	не	не	да
Маслени филтри	16 01 07*	0,02	0	Не е определено	-	не	не	да
Оловни акумулаторни батерии	16 06 01*	0,300	0	Не е определено	-	не	не	да
Смеси от бетон, тухли, керемиди, фаянсови и керамични изделия,	17 01 07	12	0	Не е определено	-	не	не	да

Годишен доклад за изпълнение на дейностите по Комплексно разрешително №539-НО/2018 г.

ЯЙЦА И ПТИЦИ-ЛОМЦИ ООД, ЕИК 125550978

Пълен пощенски адрес: област Търговище, община Попово, с. Ломци 7838,
Птицеферма Ломци

различни от упоменатите в 17 01 06								
Пластмаса	17 02 03	2	0	Не е определено	-	не	не	да
Чугун и стомана	17 04 05	3.6	0	Не е определено	-	не	да	не
Луминесцентни тръби и други отпадъци, съдържащи живак	21 01 21*	0.1	0	Не е определено	-	не	не	да

*Забележка: В таблица 4 са включени само отпадъците, образувани от дейността интензивно отглеждане на птици – съгласно писмо изх. № ОА-1253-(1)/2020 г. на РИОСВ-Шумен

Таблица 5. Оползотворяване и обезвреждане на отпадъци

Отпадък	Код	Оползотворяване на площадката	Обезвреждане на площадката	Име на външната фирма, извършваща операцията по оползотворяване / обезвреждане извън площадката	Съответствие

*Забележка: В таблица 5 са включени само отпадъците, образувани от дейността интензивно отглеждане на птици

Таблица 6. Шумови емисии (2022 година)

Място на измерването	Ниво на звуково налягане в dB (A) съгласно КР		Резултати от изпитването dB (A)	Съответствие
	Дневно	70		
Средно еквивалентно ниво на шума по контура ИТ1	Дневно	70	50,9 ± 0,4	Да
	Вечерно	70	50,3 ± 0,4	Да
	Нощно	70	49,8 ± 0,4	Да
ИТ2	Дневно	70	49,3 ± 0,4	Да
	Вечерно	70	48,8 ± 0,4	Да
	Нощно	70	48,2 ± 0,4	Да

ЯЙЦА И ПТИЦИ-ЛОМЦИ ООД, ЕИК 125550978**Пълен пощенски адрес:** област Търговище, община Попово, с. Ломци 7838,
Птицеферма Ломци

ИТ3	Дневно	70	46,8 ± 0,4	Да
	Вечерно	70	45,9 ± 0,4	Да
	Нощно	70	45,3 ± 0,4	Да
ИТ4	Дневно	70	42,8 ± 0,4	Да
	Вечерно	70	41,0 ± 0,4	Да
	Нощно	70	40,5 ± 0,4	Да
ИТ5	Дневно	70	44,7 ± 0,4	Да
	Вечерно	70	41,1 ± 0,4	Да
	Нощно	70	42,2 ± 0,4	Да
ИТ6	Дневно	70	48,9 ± 0,4	Да
	Вечерно	70	44,7 ± 0,4	Да
	Нощно	70	43,0 ± 0,4	Да
ИТ7	Дневно	70	53,5 ± 0,4	Да
	Вечерно	70	49,1 ± 0,4	Да
	Нощно	70	47,1 ± 0,4	Да
ИТ8	Дневно	70	51,8 ± 0,4	Да
	Вечерно	70	49,2 ± 0,4	Да
	Нощно	70	48,8 ± 0,4	Да
ИТ9	Дневно	70	53,6 ± 0,4	Да
	Вечерно	70	51,5 ± 0,4	Да
	Нощно	70	50,4 ± 0,4	Да
ИТ10	Дневно	70	50,5 ± 0,4	Да
	Вечерно	70	49,9 ± 0,4	Да
	Нощно	70	46,6 ± 0,4	Да

ЯЙЦА И ПТИЦИ-ЛОМЦИ ООД, ЕИК 125550978**Пълен пощенски адрес: област Търговище, община Попово, с. Ломци 7838,
Птицеферма Ломци**

ИТ11	Дневно	70	45,7± 0,4	Да
	Вечерно	70	45,2± 0,4	Да
	Нощно	70	42,4± 0,4	Да
ИТ12	Дневно	70	40,8± 0,4	Да
	Вечерно	70	40,3± 0,4	Да
	Нощно	70	38,7± 0,4	Да
ИТ13	Дневно	70	45,3± 0,4	Да
	Вечерно	70	44,6± 0,4	Да
	Нощно	70	43,6± 0,4	Да
ИТ14	Дневно	70	50,0± 0,4	Да
	Вечерно	70	49,5± 0,4	Да
	Нощно	70	47,8± 0,4	Да
ИТ15	Дневно	70	48,6± 0,4	Да
	Вечерно	70	47,4± 0,4	Да
	Нощно	70	47,0± 0,4	Да
ИТ16	Дневно	70	50,8± 0,4	Да
	Вечерно	70	50,8± 0,4	Да
	Нощно	70	50,4± 0,4	Да
ИТ17	Дневно	70	48,6± 0,4	Да
	Вечерно	70	48,6± 0,4	Да
	Нощно	70	47,2± 0,4	Да
ИТ18	Дневно	70	46,9± 0,4	Да
	Вечерно	70	46,2± 0,4	Да
	Нощно	70	45,3± 0,4	Да

ЯЙЦА И ПТИЦИ-ЛОМЦИ ООД, ЕИК 125550978**Пълен пощенски адрес:** област Търговище, община Попово, с. Ломци 7838,
Птицеферма Ломци

ИТ19	Дневно	70	46,2± 0,4	Да
	Вечерно	70	45,1± 0,4	Да
	Нощно	70	41,8± 0,4	Да
ИТ20	Дневно	70	49,7± 0,4	Да
	Вечерно	70	48,4± 0,4	Да
	Нощно	70	46,7± 0,4	Да
ИТ21	Дневно	70	47,6± 0,4	Да
	Вечерно	70	50,7± 0,4	Да
	Нощно	70	50,1± 0,4	Да
ИТ22	Дневно	70	52,2± 0,4	Да
	Вечерно	70	51,8± 0,4	Да
	Нощно	70	51,3± 0,4	Да
ИТ23	Дневно	70	41,8± 0,4	Да
	Вечерно	70	41,0± 0,4	Да
	Нощно	70	39,9± 0,4	Да
ИТ24	Дневно	70	45,5± 0,4	Да
	Вечерно	70	43,9± 0,4	Да
	Нощно	70	43,2± 0,4	Да
ИТ25	Дневно	70	40,6± 0,4	Да
	Вечерно	70	39,8± 0,4	Да
	Нощно	70	38,5± 0,4	Да
ИТ26	Дневно	70	41,5± 0,4	Да
	Вечерно	70	39,2± 0,4	Да
	Нощно	70	37,6± 0,4	Да

ЯЙЦА И ПТИЦИ-ЛОМЦИ ООД, ЕИК 125550978

Пълен пощенски адрес: област Търговище, община Попово, с. Ломци 7838,
Птицеферма Ломци

ИТ27	Дневно	70	42,6± 0,4	Да
	Вечерно	70	39,1± 0,4	Да
	Нощно	70	38,6± 0,4	Да
ИТ28	Дневно	70	44,1± 0,4	Да
	Вечерно	70	41,8± 0,4	Да
	Нощно	70	40,1± 0,4	Да
Изчислено еквивалентно ниво на шума от обекта в мястото на въздействие-югозападен край на ул. «Малки Лом», с. Ломци	Дневно	55	36,6	Да
	Вечерно	50	35,5	Да
	Нощно	45	34,4	Да
Ниво на общата звукова мощност за контура	Дневно	-	89,0±4,1	Не се нормира
	Вечерно	-	87,6±3,6	Не се нормира
	Нощно	-	86,0±3,6	Не се нормира

Таблица 7. Опазване на подземните води

Показател	Точка на пробовземане	Концентрация в подземните води, съгласно КР	Резултати от мониторинг	Честота на мониторинг	Съответствие
-	-	-	-	-	-

Таблица 8. Опазване на почви

Показател	Концентрация в почвите (базово състояние), съгласно КР	Пробовземна точка	Резултати от мониторинг	Честота на мониторинг	Съответствие

ЯЙЦА И ПТИЦИ-ЛОМЦИ ООД, ЕИК 125550978

Пълен пощенски адрес: област Търговище, община Попово, с. Ломци 7838,
Птицеферма Ломци

Активна реакция-рН	pH(0-10см)=7.04±0.03 pH(10-40см) = 7.14±0.03	ПТ 1	--	Веднъж на 10 години	--
Общ азот	Общ азот(0-10см) =2.87±0.23 mg/g Общ азот (10-40см)=2.89±0.23 mg/g	ПТ 1	--	Веднъж на 10 години	--
Фосфати	Фосфати (0-10см) = 213±11 mg/kg Фосфати (10-40см) = 211±11 mg/kg	ПТ 1	--	Веднъж на 10 години	--
Активна реакция-рН	pH (0-10см) = 7.15±0.03 pH(10-40см) = 7.00±0.03	ПТ 2	--	Веднъж на 10 години	--
Общ азот	Общ азот(0-10см) =3.96±0.32 mg/g Общ азот (10-40см)=4.21±0.34 mg/g	ПТ 2	--	Веднъж на 10 години	--
Фосфати	Фосфати (0-10см) = 130±7 mg/kg Фосфати (10-40см) = 100±5 mg/kg	ПТ 2	--	Веднъж на 10 години	--
Активна реакция-рН	pH (0-10см) = 7.20±0.03 pH(10-40см) = 7.35±0.03	ПТ 3	--	Веднъж на 10 години	--
Общ азот	Общ азот (0-10см) =3.4±0.27 mg/g Общ азот (10-40см)=3.33±0.27 mg/g	ПТ 3	--	Веднъж на 10 години	--
Фосфати	Фосфати (0-10см) = 115±6 mg/kg Фосфати (10-40см) = 145±7 mg/kg	ПТ 3	--	Веднъж на 10 години	--

Таблица 9. Аварийни ситуации

Дата на инцидента	Описание на инцидента	Причини	Предприети действия	Планирани действия	Органи, които са уведомени
-	-	-	-	-	-

Таблица 10. Оплаквания или възражения, свързани с дейността на инсталацията, за която е предоставено КР

ЯЙЦА И ПТИЦИ-ЛОМЦИ ООД, ЕИК 125550978

Пълен пощенски адрес: област Търговище, община Попово, с. Ломци 7838,
Птицеферма Ломци

il:

ivanova.icta@gtmail.com

Дата на оплакването или възражението	Приносител на оплакването	Причини	Предприети действия	Планирани действия	Органи, които са уведомени
-	-	-	-	-	-

ПРИЛОЖЕНИЕ 2

**ИЗПИТВАТЕЛНА ЛАБОРАТОРИЯ ЗА АТМОСФЕРЕН ВЪЗДУХ
към "ЕКОЕКСПЕРТ 6" ЕООД
гр. Варна ул. "Петко Стайнов" № 1 тел./факс 052/500-950
Акредитирана от ИА "БСА" съгласно изискванията на БДС EN ISO/IEC 17025:2018
сертификат № 40-ЛИ/ 13.09.2021, валиден до 15.05.2024 г.**

ПРОТОКОЛ ОТ ИЗПИТВАНЕ НА ШУМ

№ 565/ 23.06.2022

- 1. Шум в околната среда:** Еквивалентно ниво на шума, ниво на обща звукова мощност.
- 2. Заявител на изпитването:**
 - а) наименование и адрес на заявителя: "ЯЙЦА И ПТИЦИ - ЛОМЦИ" ООД - 7838 с. Ломци, общ. Попово, ул. „Генерал Скобелев” № 8, Птицеферма.
БУЛИСТАТ: 125550978
 - б) основание за изпитване: Заявка № 94/ 14.06.2022.
 - в) номер и дата на протокола за проведени собствени измервания на нивата на шум: № 565/ 23.06.2022.
- 3. Метод на изпитване:**

ВВЛМ 4/2016 - Измерване на еквивалентните нива на шума, определяне на общата звукова мощност, излъчвана в околната среда от промишлено предприятие, и на нивата на шума в мястото на въздействие.
- 4. Период на измерване:**

Измерванията бяха извършени за дневни (10:00–12:15 ч.), вечерни (19:00–21:10 ч.) и нощни (23:00–01:30 ч.) нива на шума.
- 5. Брой на измервателните точки:**

Измерванията бяха извършени в 28 броя измервателни точки по два контура около работещите към 23 юни 2022 сгради.
Разположението им е показано в Приложение № 1.
- 6. Дата (период) на извършване на измерването/изпитването:** 22-23.06.2022 г.

Ръководител на изпитвателната лабораторията:.

ЯЙЦА И ПТИЦИ-ЛОМЦИ ООД, ЕИК 125550978

Пълен пощенски адрес: област Търговище, община Попово, с. Ломци 7838,
Птицеферма Ломци

Обект: "Яйца и птици - Ломци" ООД
Полобект: -
Адрес: 7838 с. Ломци, общ. Попово
Телефон: 0887-947-697
БУЛСТАТ: 125550978

Протокол № 565/ 23.06.2022
Лист: 2
Вс. листове: 12

7. РЕЗУЛТАТИ ОТ ИЗПИТВАНЕТО:

7.1. ДНЕВНО НИВО НА ШУМА (07-19 часа)

№ по ред	Наименование на характеристиката	Единица на величината	Метод на изпитване	Код по вх. - изх. дневник	Резултат от изпитването*		Гранична стойност на показателя**	Условия при изпитването				Отклонения от метода на изпитване
					Стойност	Неопределеност		Т, °С	В, hPa	RH, %	V ветър, m/s	
1	2	3	4	5	6	7	8	9	10	11	12	13
1	Екв. ниво на шума по измервателния контур – т.1	dB(A)	ВВЛМ 4/2016	565/2022	50,9	0,4	70	25,6	1009	40,7	2,5	няма
2	Екв. ниво на шума по измервателния контур – т.2	dB(A)	ВВЛМ 4/2016	565/2022	49,3	0,4	70	25,6	1009	40,7	2,5	няма
3	Екв. ниво на шума по измервателния контур – т.3	dB(A)	ВВЛМ 4/2016	565/2022	46,8	0,4	70	25,6	1009	40,7	2,5	няма
4	Екв. ниво на шума по измервателния контур – т.4	dB(A)	ВВЛМ 4/2016	565/2022	42,8	0,4	70	25,6	1009	40,7	2,5	няма
5	Екв. ниво на шума по измервателния контур – т.5	dB(A)	ВВЛМ 4/2016	565/2022	44,7	0,4	70	25,6	1009	40,7	2,5	няма
6	Екв. ниво на шума по измервателния контур – т.6	dB(A)	ВВЛМ 4/2016	565/2022	48,9	0,4	70	25,6	1009	40,7	2,5	няма
7	Екв. ниво на шума по измервателния контур – т.7	dB(A)	ВВЛМ 4/2016	565/2022	53,5	0,4	70	25,6	1009	40,7	2,5	няма
8	Екв. ниво на шума по измервателния контур – т.8	dB(A)	ВВЛМ 4/2016	565/2022	51,8	0,4	70	25,6	1009	40,7	2,5	няма
9	Екв. ниво на шума по измервателния контур – т.9	dB(A)	ВВЛМ 4/2016	565/2022	53,6	0,4	70	25,6	1009	40,7	2,5	няма
10	Екв. ниво на шума по измервателния контур – т.10	dB(A)	ВВЛМ 4/2016	565/2022	50,5	0,4	70	25,6	1009	40,7	2,5	няма
11	Екв. ниво на шума по измервателния контур – т.11	dB(A)	ВВЛМ 4/2016	565/2022	45,7	0,4	70	25,6	1009	40,7	2,5	няма
12	Екв. ниво на шума по измервателния контур – т.12	dB(A)	ВВЛМ 4/2016	565/2022	40,8	0,4	70	25,6	1009	40,7	2,5	няма

ЯЙЦА И ПТИЦИ-ЛОМЦИ ООД, ЕИК 125550978

Пълен пощенски адрес: област Търговище, община Попово, с. Ломци 7838,
Птицеферма Ломци

Обект: "Яйца и птици - Ломци" ООД
Подобект: -
Адрес: 7838 с. Ломци, общ. Попово
Телефон: 0887-947-697
БУЛСТАТ: 125550978

Протокол № 565/ 23.06.2022
Лист: 3
Вс. листове: 12

№ по ред	Наименование на характеристиката	Единица на величината	Метод на изпитване	Код по вх. - изх. дневник	Резултат от изпитването*		Гранична стойност на показателя**	Условия при изпитването				Отклонения от метода на изпитване
					Стойност	Неопределеност		Т, °С	В, hPa	RH, %	V вятър, m/s	
1	2	3	4	5	6	7	8	9	10	11	12	13
13	Екв. ниво на шума по измервателния контур – т.13	dB(A)	ВВJM 4/2016	565/2022	45,3	0,4	70	25,6	1009	40,7	2,5	няма
14	Екв. ниво на шума по измервателния контур – т.14	dB(A)	ВВJM 4/2016	565/2022	50,0	0,4	70	25,6	1009	40,7	2,5	няма
15	Екв. ниво на шума по измервателния контур – т.15	dB(A)	ВВJM 4/2016	565/2022	48,6	0,4	70	25,6	1009	40,7	2,5	няма
16	Екв. ниво на шума по измервателния контур – т.16	dB(A)	ВВJM 4/2016	565/2022	50,8	0,4	70	25,6	1009	40,7	2,5	няма
17	Екв. ниво на шума по измервателния контур – т.17	dB(A)	ВВJM 4/2016	565/2022	48,6	0,4	70	25,6	1009	40,7	2,5	няма
18	Екв. ниво на шума по измервателния контур – т.18	dB(A)	ВВJM 4/2016	565/2022	46,9	0,4	70	25,6	1009	40,7	2,5	няма
19	Екв. ниво на шума по измервателния контур – т.19	dB(A)	ВВJM 4/2016	565/2022	46,2	0,4	70	25,6	1009	40,7	2,5	няма
20	Екв. ниво на шума по измервателния контур – т.20	dB(A)	ВВJM 4/2016	565/2022	49,7	0,4	70	25,6	1009	40,7	2,5	няма
21	Екв. ниво на шума по измервателния контур – т.21	dB(A)	ВВJM 4/2016	565/2022	47,6	0,4	70	25,6	1009	40,7	2,5	няма
22	Екв. ниво на шума по измервателния контур – т.22	dB(A)	ВВJM 4/2016	565/2022	52,2	0,4	70	25,6	1009	40,7	2,5	няма
23	Екв. ниво на шума по измервателния контур – т.23	dB(A)	ВВJM 4/2016	565/2022	41,8	0,4	70	26,2	1009	40,3	2,4	няма
24	Екв. ниво на шума по измервателния контур – т.24	dB(A)	ВВJM 4/2016	565/2022	45,5	0,4	70	26,2	1009	40,3	2,4	няма
25	Екв. ниво на шума по измервателния контур – т.25	dB(A)	ВВJM 4/2016	565/2022	40,6	0,4	70	26,2	1009	40,3	2,4	няма

ЯЙЦА И ПТИЦИ-ЛОМЦИ ООД, ЕИК 125550978

Пълен пощенски адрес: област Търговище, община Попово, с. Ломци 7838,
Птицеферма Ломци

Обект: "Яйца и птици - Ломци" ООД
Подобект: -
Адрес: 7838 с. Ломци, общ. Попово
Телефон: 0887-947-697
БУЛСТАТ: 125550978

Протокол № 565/ 23.06.2022
Лист: 4
Вс. листове: 12

№ по ред	Наименование на характеристиката	Единица на величината	Метод на изпитване	Код по вх. - изх. дневник	Резултат от изпитването*		Гранична стойност на показателя**	Условия при изпитването				Отклонения от метода на изпитване
					Стойност	Неопределеност		Т, °С	В, hPa	RH, %	V _{аир} , m/s	
1	2	3	4	5	6	7	8	9	10	11	12	13
26	Екв. ниво на шума по измервателния контур – т.26	dB(A)	ВВJM 4/2016	565/2022	41,5	0,4	70	26,2	1009	40,3	2,4	няма
27	Екв. ниво на шума по измервателния контур – т.27	dB(A)	ВВJM 4/2016	565/2022	42,6	0,4	70	26,2	1009	40,3	2,4	няма
28	Екв. ниво на шума по измервателния контур – т.28	dB(A)	ВВJM 4/2016	565/2022	44,1	0,4	70	26,2	1009	40,3	2,4	няма
29	Средно екв. ниво на шума по измерв. контур 1 (L _{ср1})	dB(A)	ВВJM 4/2016	565/2022	49,5	0,4	70	25,6	1009	40,7	2,5	-
30	Ниво на обща звукова мощност за контур 1 (L _{p1})	dB(A)	ВВJM 4/2016	565/2022	101,8	4,1	Не се нормира	-	-	-	-	-
31	Средно екв. ниво на шума по измерв. контур 2 (L _{ср2})	dB(A)	ВВJM 4/2016	565/2022	43,3	0,4	70	26,1	1009	40,4	2,4	-
32	Ниво на обща звукова мощност за контур 2 (L _{p2})	dB(A)	ВВJM 4/2016	565/2022	89,0	4,1	Не се нормира	-	-	-	-	-
33	Екв. (изчислено) ниво на шума от контур 1 в място-то на въздействие - югозападен край на ул. "Малки Лом", с. Ломци (L)	dB(A)	ВВJM 4/2016	565/2022	36,6	-	55	-	-	-	-	-
34	Екв. (изчислено) ниво на шума от контур 2 в място-то на въздействие - югозападен край на ул. "Малки Лом", с. Ломци (L)	dB(A)	ВВJM 4/2017	565/2022	13,3	-	55	-	-	-	-	-

ЯЙЦА И ПТИЦИ-ЛОМЦИ ООД, ЕИК 125550978

Пълен пощенски адрес: област Търговище, община Попово, с. Ломци 7838,
Птицеферма Ломци

Обект: "Яйца и птици - Ломци" ООД
Подобект: -
Адрес: 7838 с. Ломци, общ. Попово
Телефон: 0887-947-697
БУЛСТАТ: 125550978

Протокол № 565/ 23.06.2022
Лист: 5
Вс. листове: 12

№ по ред	Наименование на характеристиката	Единица на величината	Метод на изпитване	Код по вх. - изх. дневник	Резултат от изпитването*		Гранична стойност на показателя**	Условия при изпитването				Отклонения от метода на изпитване
					Стойност	Неопределеност		Т, °С	В, hPa	RH, %	V ветър, m/s	
1	2	3	4	5	6	7	8	9	10	11	12	13
35	Екв. (изчислено) ниво на шума от птицефермата в мястото на въздействие - югозападен край на ул. "Малки Лом", с. Ломци (L)	dB(A)	ВВЛМ 4/2018	565/2022	36,6	-	55	-	-	-	-	-

* Предвид режима на работа на обекта нивата на фоновия шум не могат да бъдат измерени и еквивалентните нива на шума не са коригирани съобразно фона.
** Съгласно условие 12.1.1 от Комплексно разрешително № 539-НО/2016 г. на „Яйца и птици - Ломци“ ООД

7.2. ВЕЧЕРНО НИВО НА ШУМА (19-23 часа)

№ по ред	Наименование на характеристиката	Единица на величината	Метод на изпитване	Код по вх. - изх. дневник	Резултат от изпитването*		Гранична стойност на показателя**	Условия при изпитването				Отклонения от метода на изпитване
					Стойност	Неопределеност		Т, °С	В, hPa	RH, %	V ветър, m/s	
1	2	3	4	5	6	7	8	9	10	11	12	13
1	Екв. ниво на шума по измервателния контур – т.1	dB(A)	ВВЛМ 4/2016	565/2022	50,3	0,4	70	27,2	1008	50,3	2,3	няма
2	Екв. ниво на шума по измервателния контур – т.2	dB(A)	ВВЛМ 4/2016	565/2022	48,8	0,4	70	27,2	1008	50,3	2,3	няма
3	Екв. ниво на шума по измервателния контур – т.3	dB(A)	ВВЛМ 4/2016	565/2022	45,9	0,4	70	27,2	1008	50,3	2,3	няма
4	Екв. ниво на шума по измервателния контур – т.4	dB(A)	ВВЛМ 4/2016	565/2022	41,0	0,4	70	27,2	1008	50,3	2,3	няма
5	Екв. ниво на шума по измервателния контур – т.5	dB(A)	ВВЛМ 4/2016	565/2022	41,1	0,4	70	27,2	1008	50,3	2,3	няма
6	Екв. ниво на шума по измервателния контур – т.6	dB(A)	ВВЛМ 4/2016	565/2022	44,7	0,4	70	27,2	1008	50,3	2,3	няма

ЯЙЦА И ПТИЦИ-ЛОМЦИ ООД, ЕИК 125550978

Пълен пощенски адрес: област Търговище, община Попово, с. Ломци 7838,
Птицеферма Ломци

Обект: "Яйца и птици - Ломци" ООД
Подобект: -
Адрес: 7838 с. Ломци, общ. Попово
Телефон: 0887-947-697
БУЛСТАТ: 125550978

Протокол № 565/ 23.06.2022
Лист: 6
Вс. листове: 12

№ по ред	Наименование на характеристиката	Единица на величината	Метод на изпитване	Код по вх. - изх. дневник	Резултат от изпитването*		Гранична стойност на показателя**	Условия при изпитването				Отклонения от метода на изпитване
					Стойност	Неопределеност		Т, °С	В, hPa	RH, %	V ^{визър} , m/s	
1	2	3	4	5	6	7	8	9	10	11	12	13
7	Екв. ниво на шума по измервателния контур – т.7	dB(A)	ВВЛМ 4/2016	565/2022	49,1	0,4	70	27,2	1008	50,3	2,3	няма
8	Екв. ниво на шума по измервателния контур – т.8	dB(A)	ВВЛМ 4/2016	565/2022	49,2	0,4	70	27,2	1008	50,3	2,3	няма
9	Екв. ниво на шума по измервателния контур – т.9	dB(A)	ВВЛМ 4/2016	565/2022	51,5	0,4	70	27,2	1008	50,3	2,3	няма
10	Екв. ниво на шума по измервателния контур – т.10	dB(A)	ВВЛМ 4/2016	565/2022	49,9	0,4	70	27,2	1008	50,3	2,3	няма
11	Екв. ниво на шума по измервателния контур – т.11	dB(A)	ВВЛМ 4/2016	565/2022	45,2	0,4	70	27,2	1008	50,3	2,3	няма
12	Екв. ниво на шума по измервателния контур – т.12	dB(A)	ВВЛМ 4/2016	565/2022	40,3	0,4	70	27,2	1008	50,3	2,3	няма
13	Екв. ниво на шума по измервателния контур – т.13	dB(A)	ВВЛМ 4/2016	565/2022	44,6	0,4	70	27,2	1008	50,3	2,3	няма
14	Екв. ниво на шума по измервателния контур – т.14	dB(A)	ВВЛМ 4/2016	565/2022	49,5	0,4	70	27,2	1008	50,3	2,3	няма
15	Екв. ниво на шума по измервателния контур – т.15	dB(A)	ВВЛМ 4/2016	565/2022	47,4	0,4	70	27,2	1008	50,3	2,3	няма
16	Екв. ниво на шума по измервателния контур – т.16	dB(A)	ВВЛМ 4/2016	565/2022	50,8	0,4	70	27,2	1008	50,3	2,3	няма
17	Екв. ниво на шума по измервателния контур – т.17	dB(A)	ВВЛМ 4/2016	565/2022	48,6	0,4	70	27,2	1008	50,3	2,3	няма
18	Екв. ниво на шума по измервателния контур – т.18	dB(A)	ВВЛМ 4/2016	565/2022	46,2	0,4	70	27,2	1008	50,3	2,3	няма
19	Екв. ниво на шума по измервателния контур – т.19	dB(A)	ВВЛМ 4/2016	565/2022	45,1	0,4	70	27,2	1008	50,3	2,3	няма

ЯЙЦА И ПТИЦИ-ЛОМЦИ ООД, ЕИК 125550978

Пълен пощенски адрес: област Търговище, община Попово, с. Ломци 7838,
Птицеферма Ломци

Обект: "Яйца и птици - Ломци" ООД
Подобект: -
Адрес: 7838 с. Ломци, общ. Попово
Телефон: 0887-947-697
БУЛСТАТ: 125550978

Протокол № 565/ 23.06.2022
Лист: 7
Вс. листове: 12

№ по ред	Наименование на характеристиката	Единица на величината	Метод на изпитване	Код по вх. - изх. дневник	Резултат от изпитването*		Гранична стойност на показателя**	Условия при изпитването				Отклонения от метода на изпитване
					Стойност	Неопределеност		Т, °С	В, hPa	RH, %	V вятър, m/s	
1	2	3	4	5	6	7	8	9	10	11	12	13
20	Екв. ниво на шума по измервателния контур – т.20	dB(A)	ВВЛМ 4/2016	565/2022	48,4	0,4	70	27,2	1008	50,3	2,3	няма
21	Екв. ниво на шума по измервателния контур – т.21	dB(A)	ВВЛМ 4/2016	565/2022	50,7	0,4	70	27,2	1008	50,3	2,3	няма
22	Екв. ниво на шума по измервателния контур – т.22	dB(A)	ВВЛМ 4/2016	565/2022	51,8	0,4	70	27,2	1008	50,3	2,3	няма
23	Екв. ниво на шума по измервателния контур – т.23	dB(A)	ВВЛМ 4/2016	565/2022	41,0	0,4	70	25,7	1008	50,9	2,2	няма
24	Екв. ниво на шума по измервателния контур – т.24	dB(A)	ВВЛМ 4/2016	565/2022	43,9	0,4	70	25,7	1008	50,9	2,2	няма
25	Екв. ниво на шума по измервателния контур – т.25	dB(A)	ВВЛМ 4/2016	565/2022	39,8	0,4	70	25,7	1008	50,9	2,2	няма
26	Екв. ниво на шума по измервателния контур – т.26	dB(A)	ВВЛМ 4/2016	565/2022	39,2	0,4	70	25,7	1008	50,9	2,2	няма
27	Екв. ниво на шума по измервателния контур – т.27	dB(A)	ВВЛМ 4/2016	565/2022	39,1	0,4	70	25,7	1008	50,9	2,2	няма
28	Екв. ниво на шума по измервателния контур – т.28	dB(A)	ВВЛМ 4/2016	565/2022	41,8	0,4	70	25,7	1008	50,9	2,2	няма
29	Средно екв. ниво на шума по измерв. контур 1 (L _{ep1})	dB(A)	ВВЛМ 4/2016	565/2022	48,3	0,4	70	27,2	1008	50,3	2,3	-
30	Ниво на обща звукова мощност за контур 1 (L _{p1})	dB(A)	ВВЛМ 4/2016	565/2022	100,7	4,1	Не се нормира	-	-	-	-	-
31	Средно екв. ниво на шума по измерв. контур 2 (L _{ep2})	dB(A)	ВВЛМ 4/2016	565/2022	41,8	0,4	70	26,1	1008	50,8	2,2	-
32	Ниво на обща звукова мощност за контур 2 (L _{p2})	dB(A)	ВВЛМ 4/2016	565/2022	87,6	3,6	Не се нормира	-	-	-	-	-

ЯЙЦА И ПТИЦИ-ЛОМЦИ ООД, ЕИК 125550978

Пълен пощенски адрес: област Търговище, община Попово, с. Ломци 7838,
Птицеферма Ломци

Обект: "Яйца и птици - Ломци" ООД
Подобект: -
Адрес: 7838 с. Ломци, общ. Попово
Телефон: 0887-947-697
БУЛСТАТ: 125550978

Протокол № 565/ 23.06.2022
Лист: 8
Вс. листове: 12

№ по ред	Наименование на характеристиката	Единица на величината	Метод на изпитване	Код по вх. - изх. дневник	Резултат от изпитването*		Гранична стойност на показателя**	Условия при изпитването				Отклонения от метода на изпитване
					Стойност	Неопределеност		Т, °С	В, hPa	RH, %	V _{вятър} , m/s	
1	2	3	4	5	6	7	8	9	10	11	12	13
33	Екв. (изчислено) ниво на шума от контур 1 в мястото на въздействие – югозападен край на ул. "Малки Лом", с. Ломци (L)	dB(A)	ВВЛМ 4/2016	565/2022	35,5	-	50	-	-	-	-	-
34	Екв. (изчислено) ниво на шума от контур 2 в мястото на въздействие – югозападен край на ул. "Малки Лом", с. Ломци (L)	dB(A)	ВВЛМ 4/2017	565/2022	11,9	-	50	-	-	-	-	-
35	Екв. (изчислено) ниво на шума от птицефермата в мястото на въздействие – югозападен край на ул. "Малки Лом", с. Ломци (L)	dB(A)	ВВЛМ 4/2018	565/2022	35,5	-	50	-	-	-	-	-

* Предвид режима на работа на шума на фона шум не могат да бъдат измерени и еквивалентните нива на шума не са коригирани съобразно фона.

** Съгласно условие 12.1.1 от Комплексно разрешително № 539-НО/2016 г. на „Яйца и птици - Ломци“ ООД

7.3. НОЩНО НИВО НА ШУМА (23-07 часа)

№ по ред	Наименование на характеристиката	Единица на величината	Метод на изпитване	Код по вх. - изх. дневник	Резултат от изпитването*		Гранична стойност на показателя**	Условия при изпитването				Отклонения от метода на изпитване
					Стойност	Неопределеност		Т, °С	В, hPa	RH, %	V _{вятър} , m/s	
1	2	3	4	5	6	7	8	9	10	11	12	13
1	Екв. ниво на шума по измервателния контур – т.1	dB(A)	ВВЛМ 4/2016	565/2022	49,8	0,4	70	23,1	1009	51,9	2,2	няма

ЯЙЦА И ПТИЦИ-ЛОМЦИ ООД, ЕИК 125550978

Пълен пощенски адрес: област Търговище, община Попово, с. Ломци 7838,
Птицеферма Ломци

Обект: "Яйца и птици - Ломци" ООД
Подобект: -
Адрес: 7838 с. Ломци, общ. Попово
Телефон: 0887-947-697
БУЛСТАТ: 125550978

Протокол № 565/ 23.06.2022
Лист: 9
Вс. листове: 12

№ по ред	Наименование на характеристиката	Единица на величината	Метод на изпитване	Код по вх. - изх. дневник	Резултат от изпитването		Гранична стойност на показателя*	Условия при изпитването				Отклонения от метода на изпитване
					Стойност	Неопределеност		Т, °С	В, hPa	RH, %	V ^{влажн.} , м/с	
1	2	3	4	5	6	7	8	9	10	11	12	13
2	Екв. ниво на шума по измервателния контур – т.2	dB(A)	ВВЛМ 4/2016	565/2022	48,2	0,4	70	23,1	1009	51,9	2,2	няма
3	Екв. ниво на шума по измервателния контур – т.3	dB(A)	ВВЛМ 4/2016	565/2022	45,3	0,4	70	23,1	1009	51,9	2,2	няма
4	Екв. ниво на шума по измервателния контур – т.4	dB(A)	ВВЛМ 4/2016	565/2022	40,5	0,4	70	23,1	1009	51,9	2,2	няма
5	Екв. ниво на шума по измервателния контур – т.5	dB(A)	ВВЛМ 4/2016	565/2022	42,2	0,4	70	23,1	1009	51,9	2,2	няма
6	Екв. ниво на шума по измервателния контур – т.6	dB(A)	ВВЛМ 4/2016	565/2022	43,0	0,4	70	23,1	1009	51,9	2,2	няма
7	Екв. ниво на шума по измервателния контур – т.7	dB(A)	ВВЛМ 4/2016	565/2022	47,1	0,4	70	23,1	1009	51,9	2,2	няма
8	Екв. ниво на шума по измервателния контур – т.8	dB(A)	ВВЛМ 4/2016	565/2022	48,8	0,4	70	23,1	1009	51,9	2,2	няма
9	Екв. ниво на шума по измервателния контур – т.9	dB(A)	ВВЛМ 4/2016	565/2022	50,4	0,4	70	23,1	1009	51,9	2,2	няма
10	Екв. ниво на шума по измервателния контур – т.10	dB(A)	ВВЛМ 4/2016	565/2022	46,6	0,4	70	23,1	1009	51,9	2,2	няма
11	Екв. ниво на шума по измервателния контур – т.11	dB(A)	ВВЛМ 4/2016	565/2022	42,4	0,4	70	23,1	1009	51,9	2,2	няма
12	Екв. ниво на шума по измервателния контур – т.12	dB(A)	ВВЛМ 4/2016	565/2022	38,7	0,4	70	23,1	1009	51,9	2,2	няма
13	Екв. ниво на шума по измервателния контур – т.13	dB(A)	ВВЛМ 4/2016	565/2022	43,6	0,4	70	23,1	1009	51,9	2,2	няма
14	Екв. ниво на шума по измервателния контур – т.14	dB(A)	ВВЛМ 4/2016	565/2022	47,8	0,4	70	23,1	1009	51,9	2,2	няма

ЯЙЦА И ПТИЦИ-ЛОМЦИ ООД, ЕИК 125550978

Пълен пощенски адрес: област Търговище, община Попово, с. Ломци 7838,
Птицеферма Ломци

Обект: "Яйца и птици - Ломци" ООД
Подобект: -
Адрес: 7838 с. Ломци, обл. Попово
Телефон: 0887-947-697
БУЛСТАТ: 125550978

Протокол № 565/23.06.2022
Лист: 10
Вс. листове: 12

№ по ред	Наименование на характеристиката	Единица на величината	Метод на изпитване	Код по вх. - изх. дневник	Резултат от изпитването		Гранична стойност на показателя*	Условия при изпитването				Отклонения от метода на изпитване
					Стойност	Неопределеност		Т, °С	В, hPa	RH, %	V вятър, m/s	
1	2	3	4	5	6	7	8	9	10	11	12	13
15	Екв. ниво на шума по измервателния контур – т.15	dB(A)	ВВЛМ 4/2016	565/2022	47,0	0,4	70	23,1	1009	51,9	2,2	няма
16	Екв. ниво на шума по измервателния контур – т.16	dB(A)	ВВЛМ 4/2016	565/2022	50,4	0,4	70	23,1	1009	51,9	2,2	няма
17	Екв. ниво на шума по измервателния контур – т.17	dB(A)	ВВЛМ 4/2016	565/2022	47,2	0,4	70	23,1	1009	51,9	2,2	няма
18	Екв. ниво на шума по измервателния контур – т.18	dB(A)	ВВЛМ 4/2016	565/2022	45,3	0,4	70	23,1	1009	51,9	2,2	няма
19	Екв. ниво на шума по измервателния контур – т.19	dB(A)	ВВЛМ 4/2016	565/2022	41,8	0,4	70	23,1	1009	51,9	2,2	няма
20	Екв. ниво на шума по измервателния контур – т.20	dB(A)	ВВЛМ 4/2016	565/2022	46,7	0,4	70	23,1	1009	51,9	2,2	няма
21	Екв. ниво на шума по измервателния контур – т.21	dB(A)	ВВЛМ 4/2016	565/2022	50,1	0,4	70	23,1	1009	51,9	2,2	няма
22	Екв. ниво на шума по измервателния контур – т.22	dB(A)	ВВЛМ 4/2016	565/2022	51,3	0,4	70	23,1	1009	51,9	2,2	няма
23	Екв. ниво на шума по измервателния контур – т.23	dB(A)	ВВЛМ 4/2016	565/2022	39,9	0,4	70	20,8	1009	52,3	2,2	няма
24	Екв. ниво на шума по измервателния контур – т.24	dB(A)	ВВЛМ 4/2016	565/2022	43,2	0,4	70	20,8	1009	52,3	2,2	няма
25	Екв. ниво на шума по измервателния контур – т.25	dB(A)	ВВЛМ 4/2016	565/2022	38,5	0,4	70	20,8	1009	52,3	2,2	няма
26	Екв. ниво на шума по измервателния контур – т.26	dB(A)	ВВЛМ 4/2016	565/2022	37,6	0,4	70	20,8	1009	52,3	2,2	няма
27	Екв. ниво на шума по измервателния контур – т.27	dB(A)	ВВЛМ 4/2016	565/2022	38,6	0,4	70	20,8	1009	52,3	2,2	няма

ЯЙЦА И ПТИЦИ-ЛОМЦИ ООД, ЕИК 125550978

Пълен пощенски адрес: област Търговище, община Попово, с. Ломци 7838,
Птицеферма Ломци

Обект: "Яйца и птици - Ломци" ООД
Подобект: -
Адрес: 7838 с. Ломци, общ. Попово
Телефон: 0887-947-697
БУЛСТАТ: 125550978

Протокол № 565/23.06.2022
Лист: 11
Вс. листове: 12

№ по ред	Наименование на характеристиката	Единица на величината	Метод на изпитване	Код по вх. - изх. дневник	Резултат от изпитването		Гранична стойност на показателя*	Условия при изпитването				Отклонения от метода на изпитване
					Стойност	Неопределеност		Т, °С	В, hPa	RH, %	V ветър, m/s	
1	2	3	4	5	6	7	8	9	10	11	12	13
28	Екв. ниво на шума по измервателния контур – т.28	dB(A)	ВВЛМ 4/2016	565/2022	40,1	0,4	70	20,8	1009	52,3	2,2	няма
29	Средно екв. ниво на шума по измерв. контур 1 (L _{ср1})	dB(A)	ВВЛМ 4/2016	565/2022	47,3	0,4	70	23,1	1009	51,9	2,2	-
30	Ниво на обща звукова мощност за контур 1 (L _{р1})	dB(A)	ВВЛМ 4/2016	565/2022	99,6	4,1	Не се нормира	-	-	-	-	-
31	Средно екв. ниво на шума по измерв. контур 2 (L _{ср2})	dB(A)	ВВЛМ 4/2016	565/2022	40,3	0,4	70	21,4	1009	52,2	2,2	-
32	Ниво на обща звукова мощност за контур 2 (L _{р2})	dB(A)	ВВЛМ 4/2016	565/2022	86,0	3,6	Не се нормира	-	-	-	-	-
33	Екв. (изчислено) ниво на шума от контур 1 в мястото на въздействие - югозападен край на ул. "Малки Лом", с. Ломци (L)	dB(A)	ВВЛМ 4/2016	565/2022	34,4	-	45	-	-	-	-	-
34	Екв. (изчислено) ниво на шума от контур 2 в мястото на въздействие - югозападен край на ул. "Малки Лом", с. Ломци (L)	dB(A)	ВВЛМ 4/2017	565/2022	10,4	-	45	-	-	-	-	-
35	Екв. (изчислено) ниво на шума от птицефермата в мястото на въздействие - югозападен край на ул. "Малки Лом", с. Ломци (L)	dB(A)	ВВЛМ 4/2018	565/2022	34,4	-	45	-	-	-	-	-

* Превид режима на работа на обекта нивата на фоновия шум не могат да бъдат измерени и еквивалентните нива на шума не са коригирани съобразно фона.

** Съгласно условие 12.1.1 от Комплексно разрешително № 539-НО/2016 г. на „Яйца и птици - Ломци“ ООД

ЯЙЦА И ПТИЦИ-ЛОМЦИ ООД, ЕИК 125550978

Пълен пощенски адрес: област Търговище, община Попово, с. Ломци 7838,
Птицеферма Ломци

Протокол № 565/ 23.06.2022
Лист: 12
Вс. листове: 12

Обект: "Яйца и птици - Ломци" ООД
Подобект: -
Адрес: 7838 с. Ломци, обл. Попово
Телефон: 0887-947-697
БУЛСТАТ: 125550978

Използвани при изпитването технически средства: интегриращ шумомер „Cirrus“ тип Optimus Green CR 1710 (идент.№ G302685), звуков калибратор "Brüel & Kjær" тип 4231 (идент. № 2552629), уред комбиниран измервателен тип 410-2 "Testo" (идент. № 38503132/708), барометър цифров тип GTD 1100 "Greisinger electronic" (идент. № 3-37624).

Настоящият протокол се състави в 3 еднообразни екземпляра.

Неразделна част от този протокол е Протокол от собствени измервания на нивата на шум № 565/ 23.06.2022, план-скица на обекта и на разположените на точките на измерване (Приложение № 1).

Резултатите от изпитванията се отнасят само за изпитваните образци.

Извлечения от протокола не могат да се размножават без писмено съгласие на лабораторията за изпитване.

Извършил изпитването:

инж. Атанас Танев

Дата: 23.06.2022 г.

Р-л на изпитвателната лабораторията:

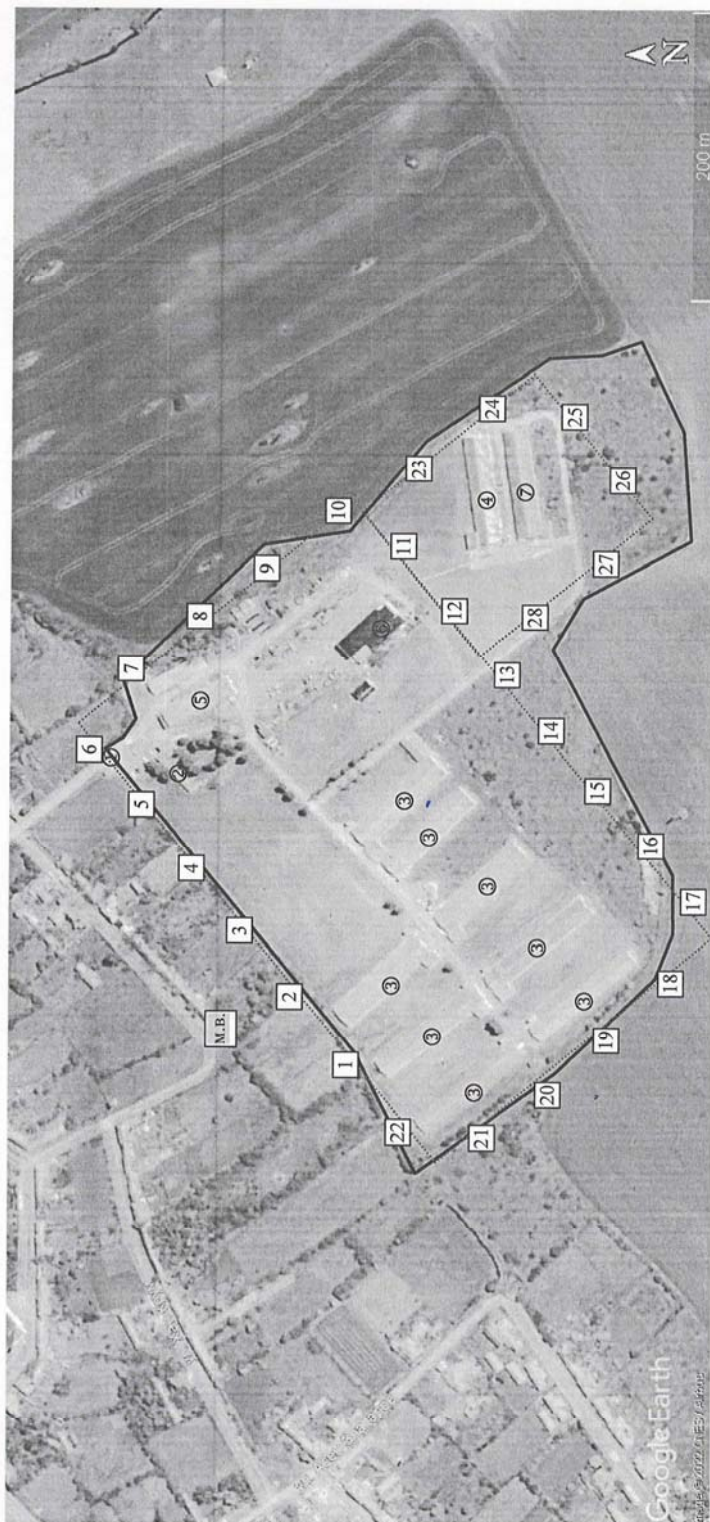
Милен Кънчев

Край

ЯЙЦА И ПТИЦИ-ЛОМЦИ ООД, ЕИК 125550978

Пълен пощенски адрес: област Търговище, община Попово, с. Ломци 7838,
Птицеферма Ломци

ПРИЛОЖЕНИЕ № 1



План - скица на птицефермата на „Яйца и птици - Ломци“ ООД и разположение на точките за измерване на шума

- ① Портал; ② Администрация; ③ Производствени халета (кокошки-носачки), работещи към 23.06.2022 г.;
- ④ Производствено хале (подраствачи кокошки), работещо към 23.06.2022 г.; ⑤ Склад за яйца; ⑥ Ремонтна работилница;
- ⑦ Закрита торова площадка - извън експлоатация към 23.06.2022 г.;

М.В. - място на въздействие

ЯЙЦА И ПТИЦИ-ЛОМЦИ ООД, ЕИК 125550978

Пълен пощенски адрес: област Търговище, община Попово, с. Ломци 7838,
Птицеферма Ломци

Акредитирана изпитвателна лаборатория
за атмосферен въздух
към "Екоексперт 6" ЕООД
гр. Варна ул. "Петко Стайнов" № 1
сертиф. № 40-ЛИ, валиден до 15.05.2024 г.
издаден от ИА "БСА" съгласно изискв. на
БДС EN ISO/IEC 17025:2018

Обект: "ЯЙЦА И ПТИЦИ - ЛОМЦИ" ООД
Подобект: -
Адрес: 7838 Птицеферма Ломци,
с. Ломци, общ. Попово
тел. 0887-947-697
БУЛСТАТ: 125550978

ПРОТОКОЛ № 565/23.06.2022

за проведени собствени измервания на нивата на шум

I. ДАННИ ЗА ИЗТОЧНИКА НА ШУМ:

1. **Предмет на дейност:** Интензивно отглеждане на птици и производство на яйца.

2. **Местоположение:**

а) описание на района на източника:

Площадката на "Яйца и птици - Ломци" ООД, е разположена на около 50 m южно от с. Ломци, общ. Попово. Територията се причислява към производствен вид.

б) местоположение на мястото на въздействие:

- адрес: жилищни сгради в югозападен край на ул. „Малки Лом“ с. Ломци;

- отстояние до източника: 50 m;

- описание на съответната устройствена зона и територия: жилищна зона.

3. **Въздействие на източника на шум - продължителност на работа в часове:**

Обектът е с трисменен - 24-часов режим на работа.

4. **Описание на основните източници на шум, в границите на обекта:**

4.1. Вентилатори към производствени халета №№ 1, 2, 3, 4, 5, 7, 9, 13 и 15;

4.2. Транспортни ленти и елеватори;

4.3. Вътрешно-площадков транспорт - фадрома и камиони;

4.4. Отглеждани птици - около 66 700 кокошки-носачки и около 20 000 подрастващи кокошки към 23 юни 2022 г.

II. УСЛОВИЯ НА ПРОВЕЖДАНЕ НА ИЗМЕРВАНЕТО:

1. **Описание на метеорологичната обстановка:**

№	Параметър	Дата, час		
		22.06.2022 10:00 –12:15 ч.	22.06.2022 19:00–21:10 ч.	22.06.2022 23:00– 23.06.2022 01:30 ч.
1	Скорост на вятъра, m/s	2,5	2,3	2,2
2	Атмосферно налягане, hPa	1009	1008	1009
3	Температура на въздуха, °C	25,7	26,9	22,6
4	Отн. влажност на въздуха, %	40,6	50,4	52,0

2. **Описание на режима на работа и натоварването на мощностите:**

Режимът на експлоатация е трисменен и стабилен.

Към 23 юни 2022 г. в птицефермата работят осем производствени халета (№№ 1, 2, 3, 4, 5, 7, 9, 13 и 15), като са натоварени около 91 %.

ЯЙЦА И ПТИЦИ-ЛОМЦИ ООД, ЕИК 125550978

Пълен пощенски адрес: област Търговище, община Попово, с. Ломци 7838,
Птицеферма Ломци

3. Наличие на шум от източници, несвързани с дейността на обекта:

- в северна посока - битови източници в с. Ломци (на около 50 m).

4. Разположение на измервателните точки:

Представено е в Приложение № 1 към Протокол от изпитване на шум № 565/ 23.06.2022.

III. РЕЗУЛТАТИ ОТ ИЗМЕРВАНИЯТА:

Изчислените резултати от измерванията са отразени в Протокол от изпитване на шум № 565/ 23.06.2022.

Настоящият протокол се състави в 3 еднообразни екземпляра.

Извлечения от протокола не могат да се размножават без писмено съгласие на изпитвателната лаборатория.

Извършил измерванията:

инж.

Представител на собственика/оператора на обекта:

д-р Юлия Иванова - Управител

Дата: 23.06.2022 г.

Край

№	Източник на шума	Измервателна точка	Измерена стойност
1	Битови източници в с. Ломци	1	55 дБА
2	Битови източници в с. Ломци	2	55 дБА
3	Битови източници в с. Ломци	3	55 дБА
4	Битови източници в с. Ломци	4	55 дБА