

**"БИЛЯНА" ООД
С. БЪЛГАРСКО СЛИВОВО**

ГОДИШЕН ДОКЛАД

**ЗА ИЗПЪЛНЕНИЕ НА ДЕЙНОСТИТЕ ПО
КОМПЛЕКСНО РАЗРЕШИТЕЛНО №324-НО/2008 Г.**

ЗА 2013

март 2014 год.

СЪДЪРЖАНИЕ

1	Уводна част.....	3
2.	Система за управление на околната среда.....	8
3.	Използване на ресурси.....	11
3.1.	Използване на вода.....	11
3.2.	Използване на енергия.....	12
3.3.	Използване на суровини, спомагателни материали и горива.....	13
3.4.	Съхранение на суровини, спомагателни материали, горива и продукти.	14
4.	Емисии на вредни и опасни вещества в околната среда.....	16
4.1.	Доклад по европейския регистър на емисиите на вредни вещества..... (ЕРЕВВ) и PRTR.....	16
4.2.	Емисии на вредни вещества в атмосферния въздух.....	16
4.3.	Емисии на вредни и опасни вещества в отпадъчните води.....	17
4.4.	Управление на отпадъците.....	18
4.5.	Шум.....	20
4.6.	Опазване на почвата и подземните води от замърсяване.....	20
5.	Доклад по инвестиционната програма за привеждане в..... съответствие с условията на КР.....	22
6.	Прекратяване на работа на инсталациите или част от тях.....	23
7.	Свързани с околната среда аварии, оплаквания или възражения...	24
7.1.	Аварии.....	24
7.2.	Оплаквания или възражения.....	24
8.	Подписване на годишния доклад.....	25
	Приложение 1. Таблици:	
Таблица 1.	Замърсители по ЕРЕВВ и PRTR.....	26
Таблица 2.	Емисии във въздуха.....	27
Таблица 3.	Емисии в отпадъчните води/производствени, охлаждащи,..... битово фекални и/ или дъждовни води във водни обекти/..... канализация/.....	27
Таблица 4.	Образуване на отпадъци.....	28
Таблица 5.	Оползотворяване и обезвреждане на отпадъци	32
Таблица 6.	Шумови емисии	34
Таблица 7.	Опазване на подземни води	37
Таблица 8.	Опазване на почви	37
Таблица 9.	Аварийни ситуации	38
Таблица 10.	Оплаквания или възражения, свързани с дейността на инсталациите, за които е издадено КР	38

1. УВОДНА ЧАСТ

1. Инсталация

Инсталация за интензивно отглеждане на свине:

- **Отглеждане на свине за угодяване (над 30кг)** – т. 6.6. „б” от Приложение № 4 на ЗООС
- **Отглеждане на свине майки** – т. 6.6. „в” от Приложение № 4 на ЗООС
- **Фуражен цех**
- **Фуражен цех**

2. Адрес по местонахождение на инсталацията

с. Българско Сливово
общ. Свищов
обл. Велико Търново

3. Регистрационен номер на разрешителното

Комплексно разрешително №324-НО/2008 г.

4. Дата на подписване на разрешителното

08.10.2008 г.

5. Дата на влизане в сила на разрешителното

15.11.2008 г.

6. Оператор

"БИЛЯНА" ООД

7. Телефон, факс, e-mail на оператора

тел: 06323/2770
факс: 0631/99836
e-mail: biliana.ood@abv.bg

8. Лице за контакти

Лефтер Евстатиев Лефтеров - Управител

с. Българско Сливово
тел: 06323/2770
факс: 0631/99836
e-mail: biliana.ood@abv.bg

Красимир Иванов Стефанов - ветеринарен лекар
(Отговорник по опазване на ОС)

с. Българско Сливово
тел: 06323/2770
факс: 0631/99836
e-mail: doktorra@abv.bg

9. Кратко описание на дейностите

Отглеждане на свине за угояване (над 30 кг.)

Отглеждането на прасета се осъществява в боксови помещения. За отглеждане на прасетата има обособени 18 броя едноетажни монолитни помещения, включващи:

- помещение - родилно за свине майки с бозайници;
- помещение за подрастващи прасета
- помещение за угояване
- помещение отдиш и заплождане/ бременни и предстоящи за заплождане/
- сухостойна / свине с недоказана бременност /
- помещение за бременни свине майки преди да родят / майчино /

Основната дейност на "БИЛЯНА" ООД е отглеждане на свине за угояване. По-голяма част от помещенията са със скарпов под и водна възглавница под него, като там се извършва мокро почистване. Има и малка част на твърд под без водна възглавница и там почистването е на сух способ.

Свинете в "БИЛЯНА" ООД се отглеждат в големи и добре устроени сгради, които са сравнително модерни и отчасти отговарящи на "Reference Document on Best Available Techniques for Intensive Rearing of Poultry and Pigs" July 2003. Като цяло свинекомплекса има два сектора: развъден и угоителен.

Всички помещения са оборудвани с вентилация, с датчици за следене на температурата, осветление и автоматично хранене и поене, което се осъществява контролирано и автоматизирано чрез управление от компютър.

Отглеждане на свине майки

Свинете майки се делят на бременни и условно бременни и кърмачки. От общата бройка женски прасета 20% са кърмачки. До 20% от другите женски са условно бременни - процента варира. Женските прасета от първия ден на заплождането до двадесет и първия се водят условно бременни. След минаването на двадесет и първия ден ако покажат признаци, че не са бременни се връщат обратно за повторно заплождане. Тези които след двама и първия ден са заплодени се качват в боксовото помещение за раждане една седмица преди да родят. След като родят новородените бозаят един месец след които месец се отделят от женските, които се връщат за повторно заплождане, а малките преминават в помещения и в категорията на подрастващи и след това в угояване.

Подрастващите прасета са с тегло 20-40 кг., което тегло те достигат за период от 70-75 дни.

След преминаване на периода на подрастване от около 70-75 дни прасетата преминават в категорията за угояване за период от 3 месеца. Угояващите прасета са с начално тегло от около 40 кг., като теглото до което се отглеждат през угоителния период е 100-110 кг. постигащи ги след края на третия месец.

Други категории на прасетата в свинефермата са сухостойна (свине за разплод), нерези и ремонтна група (млади женски прасета за разплод).

Категориите на които се делят прасетата в свинекомплекс "БИЛЯНА" ООД са следните:

- Подрастващи свине
- Угоявани свине

- Сухостойна (заплождащи се и бременни свине)
- Кърмещи свине с бозайници(свине майки)
- Нерези
- Ремонтна група (млади женски свине отглеждани за подмяна на стадото)

Фуражен цех (стар действащ)

За задоволяване на собствените нужди от фураж необходим за угоителния процес на прасетата свинекомплекса има собствена база за производство на фураж (фуражна кухня). Зърното и добавките към фуража се купуват, а самото приготвяне на фуража се осъществява във фуражната база на свинекомплекса.

Дозировката и обработката на отделните съставки за производството на висококачествен и пълноценен фураж се осъществява по определена схема спазвайки се строго регламентирана рецепта за всеки от различните видове фуражни смеси в зависимост от това за каква категория от подрастващи или угояващи се животни ще се използва за храна.

Суровините постъпват с помощта на фуражно шаси на разтоварищата за меки и твърди суровини.

Чрез шнек меките суровини се транспортират в силози във фуражния цех.

Дозирането се извършва съгласно зададената рецепта след претеглянето им с кантар с товароподемност 500 кг. Дозирането на твърдите суровини се извършва чрез подаването им до кош кантар, с товароподемност 2 тона. За да се дозира точното количество суровина от отчетеното от кантара се вади тарата на коша - 500 кг.

Дозиране.

Дозирането на концентратите се извършва съгласно съответната рецепта и използването на кантар за по-висока точност - 9 кг.

Смилането на продуктите става в следния ред:

1. Смилат се твърдите суровини от кош кантара.
2. Смилат се меките суровини.

Смесване.

Така смлените твърди и меки суровини постъпват в смесителя с вместимост 2 тона, който работи по време на смилането. Концентратите се добавят през специален люк без предварително смилане.

Изчаква се 7 минути работа на смесителя и тогава фуража се премества посредством елеватор до буферния силоз за гранул-пресата.

За недопускане на контаминация при смяна на вида на смеската, на смесителя е монтирано допълнително устройство - реверс за изпразването му.

Гранулирането се извършва с гранул-преса.

След гранулирането готовите гранули се охлаждат в охладител. Чрез елеватор се товарят във фуражовоз, който ги транспортира до съответния обор.

Направените смеси се изхранват за няколко дни, така че фуража не престоява по-вече от една седмица.

Фуражен цех (нов изграден)

Новия фуражен цех е оборудван с циклони, ръкавни филтри и комини с необходимата височина и приспособени с пробоотборни точки за извършване на собствен мониторинг.

10. Производствен капацитет на инсталацията

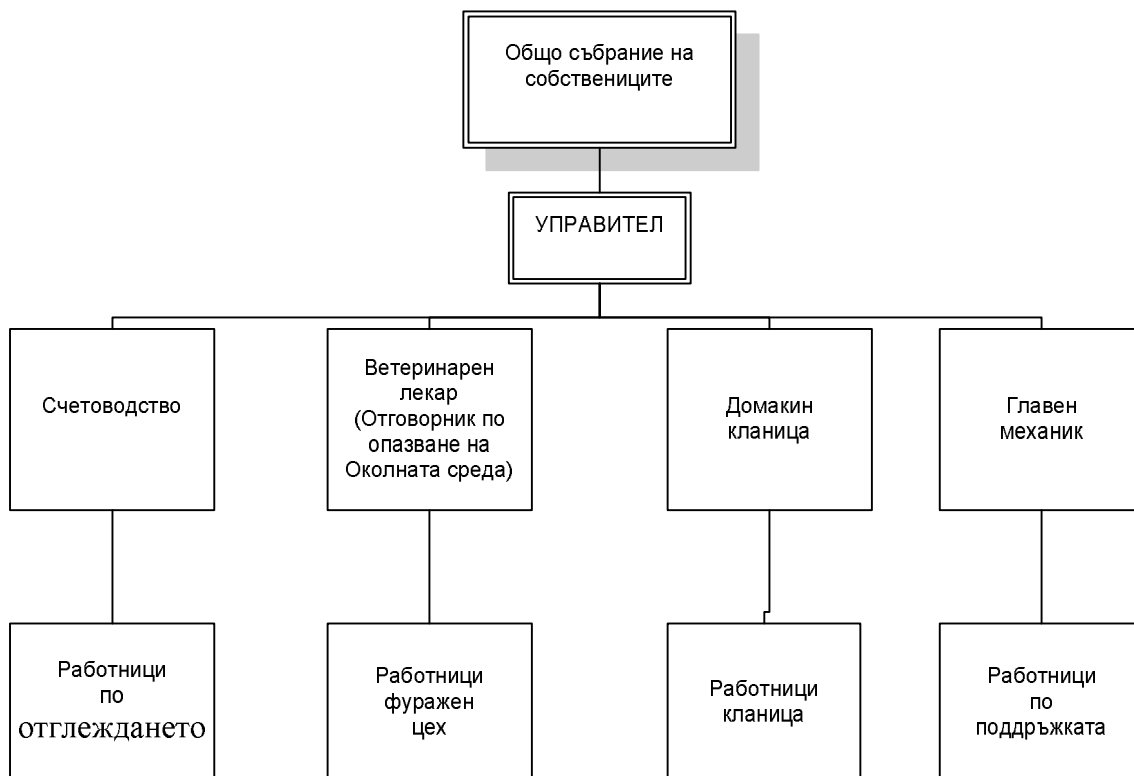
Условия по КР №324-НО/2008 г	Докладване
Условие 4.2. Притежателят на настоящото разрешително да документира и докладва като част от ГДОС годишното производство за инсталациите по Условие 2.	Съгласно Условие 4.2. през 2013 г. "Биляна" ООД е имала следното производство (таблица 1), ненадхвърлящо заложените норми в Условие 4.1. на КР.

Таблица 1

№	Инсталация	Звено	Капацитет	Производство			Съответствие
				2011 г.	2012г.	2013	
1.	Инсталация за отглеждане на свине за угояване	Отглеждане на свине за угояване(над 30 кг.)	9042 места	13 127 бр.	15 290 бр.	19 285 (2,4 цикъла)	да
		Отглеждане на свине майки	1224 места	981 бр.	994 бр.	996 бр.	да
		Фуражен цех	7500 т/у	4324 т/у	5198 т/у	6248 т/у	да
2.	Кланица		2,5 т/дневно	2,49 т/дневно	2,49 т/дневно	2,49 т/дневно	да

11. Организационна структура на предприятието, отнасяща се до управлението на околната среда

В структурата на управление на "Биляна" ООД, ветеринарният лекар отговаря персонално за опазването на околната среда.



12. РИОСВ, отговаряща за разрешителното

РИОСВ гр. Велико Търново

13. Басейнова дирекция, на чиято територия е разположена инсталацията

Басейнова дирекция "Дунавски район"
гр. Плевен, ул. „Чаталджа” №60

2. СИСТЕМА ЗА УПРАВЛЕНИЕ НА ОКОЛНАТА СРЕДА НА ПРЕДПРИЯТИЕТО

От ноември 2008 г. "Биляна" ООД започна внедряването на система за управление на околната среда (СУОС), разработена съгласно изискванията на ISO 14001: 2004 г. За целта ветеринарния доктор на дружеството е преминал обучителен курс **по Управление на околната среда съгласно изискванията на ISO 14001:2004** към Accent Consulting - консултантската организация, която е извършила въвеждането на системите по безопасност, качество и управление на околната среда на водещи производители на хранителни продукти в България.

Определените аспекти, конкретно дефинирани за всеки процес (инсталация) са оценени, степенувани и управлявани съгласно процедура за управление. Ръководството взема под внимание информацията за определените значими аспекти на околната среда при разработването на дейностите и продуктите като целта е да бъдат обхванати и управлявани във връзка с практическото прилагане на Политиката по опазване на околната среда.

След определяне на значимите аспекти и техните въздействия "Биляна" ООД е наоблязала общи и конкретни цели по опазване на околната среда. В момента е в ход изпълнението на конкретните цели а именно:

- актуализиране и непрекъснато подобряване на Система за управление на околната среда основана на принципите залегнали в стандартите (ISO 14001 и/ или EMAS.)
- годишното съставяне на ГДОС в установените срокове и предаването му на компетентните органи

Изградената система за управление на околната среда цели:

- идентифициране на методическите проблеми по опазване на околната среда,
- анализиране на разходите на суровини, горива, енергия и вода,
- инвестиране в нови технологии на производство и пречистване на отпадни води и въздух.

При въвеждане на нова дейност, продукт или процес, "Биляна" ООД провежда предварително проучване за да се оцени неговото влияние върху околната среда и да се запазят природните източници.

Структура и отговорности

Съгласно организационната структура на дружеството са известни персоналните отговорности на всички по отношение опазването на околната среда. Отговорностите, правата и задълженията на всеки служител са регламентирани в длъжностните характеристики и в Правилника за вътрешния трудов ред. Със заповеди са определени и отговорниците за събирането и съхранението на отпадъците.

Обучение

При постъпването си на работа в дружеството работниците се запознават с всички законови и подзаконови нормативни актове касаещи опазването на околната среда и се инструктират по охрана на труда, пожарна и аварийна безопасност, което се удостоверява в съответната книга.

Разработена е пререквизитна програма Обучение на персонала, чрез която редовно служителите се запознават с актуални аспекти и новости в областта на опазване на околната среда. Обучаващи лектори са както отговорника по опазване на околната среда така и външни лица от сертифициращи и акредитирани организации.

Обмен на информация

Отговорника по околна среда поддържа непрекъснати контакти с ръководителите на всички функционални звена.

Организацията комуникира и със следните външни заинтересовани страни- РИОСВ гр.Велико Търново, Изпълнителна агенция по околната среда, Министерство на околната среда и водите, Община - Свищов, Басейнова дирекция "Дунавски район" гр.Плевен и фирми със сходно производство и проблеми. Кореспонденцията с тях се води съгласно установените правила ако е в писмен вид, водят се разговори и по телефона.

През 2013 год. не са постъпили оплаквания от външни заинтересовани страни.

Точен списък на всички заинтересовани страни е разработен по **Условие 5.3.2.** от КР. Съхранява се в СУОС и архива на фирмата.

Съгласно **Условие 7.4.** на Комплексното разрешително във връзка с **Условие 7.1** през отчетния период заинтересованите страни не са информирани тъй като не са регистрирани аварийни и други замърсявания а данните от мониторинга по **Условие 7.2** са предоставени в **Таблица 1 на Приложение 1.**

Документиране

Във връзка с изискванията на Комплексното разрешително се водят записи, като е регламентирано кой ги води, кой и колко години ги съхранява. За целта е разработена Процедура за управление на документите.

Оперативния контрол по изпълнението на задачите в КР се извършва чрез инструкции. За целта е изработен списък на оперативните инструкции. Във всяка инструкция е регламентирано какви са задълженията на работниците и служителите по опазване на околната среда, какви параметри трябва да следят и как трябва да действат при отклонения от нормалния режим на работа.

Управление на документи

Редовно се изпълнява инструкцията за актуализация на документите, с която се цели да се установи какви са новите изисквания на нормативното екозаконодателство, решенията на МОСВ, РИОСВ и местните органи за управление, договори с други обществени организации, политиката и целите по управление на дружеството и как се изпълняват. Информацията е достъпна до всички членове на колектива. При идентифициране на несъответствията се предприемат коригиращи действия.

Оперативно управление

Инструкциите за експлоатация и поддръжка, изисквани от разрешителното се съхраняват на площадката в писмен вид и се представят на компетентния орган при поискване.

Оценка на съответствие, проверка и коригиращи действия

Прилагат се писмени инструкции за мониторинг на техническите и емисионни показатели, периодична оценка на съответствието на стойностите на техническите и емисионни показатели, установяване на причините за допуснати несъответствия и предприемане на коригиращи действия. Резултатите от мониторинг по отделните компоненти се документират според инструкциите за всеки компонент. Посочват се допуснатите несъответствия и предприетите коригиращи действия.

Предотвратяване и контрол на аварийни ситуации

Дружеството има разработен План за провеждане на спасителни и неотложни аварийно-възстановителни работи при бедствия, аварии и катастрофи. Със заповед е определена и постоянна обектова комисия.

Целта на ръководството на дружеството е чрез непрекъсната превантивна дейност и спазване на инструкциите за работа на инсталациите да се сведе до минимум аварийните ситуации.

Записи

Всички записи, регламентирани в КР се водят редовно и са на разположение на заинтересованите страни.

Докладване

Съгласно условията на Комплексното разрешително и на нормативната уредба ежегодно в Годишния доклад по околна среда се докладват всички дейности, регламентирани в КР.

В края на всяка година отговорника по околна среда и висшето ръководство на фирмата след извършен вътрешен одит на СУОС поставят оценки по проблемите на опазването на околната среда и набелязват коригиращи мерки.

Актуализация на СУОС

Не са правени постъпки за актуализиране на КР и следователно и на СУОС.

3. ИЗПОЛЗВАНЕ НА РЕСУРСИ

3.1. Използване на вода

Вода за производствени нужди се използва от собствен тръбен кладенец. За целта е изградено хидрофорно съоръжение, снабдено с необходимите измервателни устройства. От **01.04.2010г.** „Биляна” ООД има издадено ново разрешително за водоползване с № **11520079** (изменено с Решение №**1175/27.09.2013г.**)

Основен консуматор на промишлена вода е инсталацията за отглеждане на свине за угодяване и инсталацията за отглеждане на свине майки.

Във фуражния цех се използват незначителни количества.

Съгласно **Условие 8.1.2.** разрешените водни количества са както следва:

Таблица 3.1. (по Условие 8.1.6.1. от КР)

Източник на вода	Годишно количество, съгласно КР	Количество за единица продукт съгласно КР	Използвано годишно количество, м ³	Използвано количество за единица продукт, м ³			Съответствие		
				2011	2012	2013	2011	2012	2013
Отглеждане на свине за угодяване (над 30 кг.)									
Тръбен кладенец	36 891	1,75	23 772.6	1,38	1,39	1,23	ДА	ДА	ДА
Отглеждане на свине майки									
Тръбен кладенец	2 448	2	398,4	0,4	0,4	0,4	ДА	ДА	ДА
Фуражен цех(стар действащ)									
Тръбен кладенец	-	-	-	-	-	-	-	-	-

Условия по КР №324-НО/2008 г	Докладване
Условие 8.1.6.1 Притежателят на настоящото разрешително да докладва ежегодно, като част от ГДОС, за количеството на използваната вода, изразено като годишна консумация на производствена вода за единица продукт за инсталацията по Условие 2.	Представени са в Таблица 3.1 от ГДОС.

<p>Условие 8.1.6.2. Притежателят на разрешителното да докладва като част от ГДОС резултатите от оценката на съответствието на измерените водни количества с определените такива в Таблица 8.1.2, причините за документираните несъответствия и предприетите коригиращи действия.</p>	<p>В изпълнение на Условие 8.1.5.2 операторът прилага инструкция за оценка на съответствието на изразходваните количества вода за производствени нужди. През изтеклата година не са предприемани коригиращи действия тъй като няма несъответствия.</p>
--	---

3.2. Използване на енергия

Таблица 3.2. (по Условие 8.2.3.1)

Електроенергия	Количество за единица продукт, съгласно КР	Използвано количество за единица продукт			Съответствие		
		2011	2012	2013	2011	2012	2013
1. Отглеждане на свине за угодване							
Електроенергия (1MWh/за 1 бр. прасе за угодване)	1MWh/ за 1 прасе за угодване	0,060	0,069	0,054	ДА	ДА	ДА
2. Отглеждане на свине майки							
Електроенергия (1MWh/за 1 бр. свиня майка)	1MWh/ за 1 свиня майка	0,060	0,069	0,054	ДА	ДА	ДА

Условия по КР №324-НО/2008 г	Докладване
<p>Условие 8.2.3.1. Притежателят на настоящото разрешително да докладва ежегодно, като част от ГДОС, за количествата използвани електроенергия изразени като:</p> <ul style="list-style-type: none"> - Годишната консумация на електроенергия за производството на единица продукт за инсталациите по Условие № 2, които попадат в обхвата на приложение 4 на ЗООС. 	Представени са в Таблица 3.2 от ГДОС.
<p>Условие 8.2.3.2. Притежателят на разрешителното да докладва като част от ГДОС резултатите от изпълнението на Условие 8.2.2.1., както и резултатите от прилагане на инструкцията по Условие 8.2.2.2 и причините за документираните несъответствия и предприетите коригиращи действия</p>	<p>Поради невъзможност да се монтират измервателни устройства на всяка инсталация, отчитането на електроенергията става процентно по инсталирани мощности.</p> <p>Съгласно Условие 8.2.3.2. през 2013 год. не са установени несъответствия и няма предприети коригиращи действия.</p>

3.3. Суровини, спомагателни материали и горива

Таблица 3.3.1

Суровини	Годишно количество, съгласно КР	Количество за единица продукт ', съгласно КР	Употребено годишно количество	Количество за единица продукт	Съответствие Да/Не
Не са заложиени в Комплексното разрешително					

Таблица 3.3.2. (по Условие 8.3.1.1)

Спомагателни материали	Годишно количество, съгласно КР t/y	Количество за единица продукт, съгласно КР t/y	Употребено годишно количество t/y			Количество за единица продукт t/y	Съответствие		
			2011	2012	2013		2011	2012	2013
Отглеждане на свине майки									
дезинфектанти	0,5	-	0,11	0,17	0,19	-	да	да	да
смазочни мат.	3	-	0,421	0,41	0,48	-	да	да	да
грес	3	-	0,008	0,016	0,018	-	да	да	да
Отглеждане на свине за угояване(над 30 кг.)									
дезинфектанти	0,5	-	0,12	0,14	0,16	-	да	да	да
смазочни мат.	3	-	1,42	1,51	1,62	-	да	да	да
грес	3	-	0,01	0,02	0,03	-	да	да	да

Таблица 3.3.3.(по Условие 8.3.1.2)

Гориво	Годишно количество, съгласно КР t/y	Количество за единица продукт, съгласно КР t/y	Употребено годишно количество t/y	Количество за единица продукт t/y	Съответствие
Отглеждане на свине майки					
дърва	60	-	0*	-	не
въглища	500	-	0*	-	не
Отглеждане на свине за угояване(над 30 кг.)					
дърва	60	-	0*	-	не
въглища	500	-	0*	-	не

* Не се използват (използва се газ пропан-бутан в бутилки от 20 л.)

Условия по КР №324-НО/2008 г	Докладване
Условие 8.3.3.1. Притежателят на настоящото разрешително да докладва ежегодно като част от ГДОС, информация за резултатите от оценката на съответствието по Условие 8.3.2.2.	За 2013 г. са установени несъответствия във вида на употребените спомагателните материали и горива съгласно КР. Вместо твърди горива за отопление (дърва и въглища) се използва газ (пропан-бутан), поради икономическа целесъобразност и намаляване на вредните емисии от горенето на твърдите горива. В ход е процедура за разрешаване от МОСВ/ИАОС за смяна на вида на горивото.
Условие 8.3.2.2. Притежателят на настоящото разрешително да прилага писмена инструкция за оценка на съответствието на измерените/изчислени количества спомагателни материали и горива с определените такива в условията на разрешителното. Инструкцията да включва установяване на причините за несъответствие и предприемане на коригиращи действия. Резултатите да се документират и съхраняват.	„Биляна” ООД прилага писмена инструкция по Условие 8.3.2.2. Изготвен е протокол за оценка на съответствието. Установени са причините за несъответствие и са предприети коригиращи действия. Резултатите се документират и съхраняват на площадката на инсталацията.

3.4. Съхранение на суровини, спомагателни материали и горива

Условия по КР №324-НО/2008 г	Докладване
Условие 8.3.6.1. Притежателят на настоящото разрешително да докладва като част от ГДОС обобщените данни от извършените проверки съгласно Условие 8.3.4.5. , включващи:	В изпълнение на Условие 8.3.5.1. , Оперативния дежурен персонал съгласно длъжностните инструкции на всеки 3 месеца извършва проверка на склада като следи за: -целостта на покритието на под, стени, таван

<ul style="list-style-type: none"> - брой на извършените проверки; - брой установени несъответствия; - причини за несъответствие; - предприетите корективни действия. 	<ul style="list-style-type: none"> -наличие на влага, мухъл и плесени -конструктивна цялост на етажерки, рафтове, шкафове -изправност на заключващите механизми с цел ограничаване на достъпа -наличие на информационни листи за безопасност или техни копия за опасните химични вещества и препарати -целостта на опаковките и наличие на етикети. <p>Резултатите се нанасят в дневник. Съгласно Условие 8.3.4.5., за 2013 г. са проведени 4 проверки като несъответствия не са установени.</p>
---	--

4. ЕМИСИИ НА ВРЕДНИ И ОПАСНИ ВЕЩЕСТВА В ОКОЛНАТА СРЕДА

4.1. Доклад по Европейския регистър на емисиите на вредни вещества(EPEVB) и PRTR

Данните са определени чрез измерване и са представени в [Таблица 1](#).

4.2. Емисии на вредни вещества в атмосферния въздух.

Условия по КР №324-НО/2008 г	Докладване
<p>Условие 9.5.2.7. Притежателят на настоящото разрешително да докладва ежегодно, като част от ГДОС, данните за емитираните количества на замърсителите във въздуха, за производството на единица продукт, изчислени съгласно Условие 6.12.</p>	<p>Емитираните количества замърсители по Условие 9.5.2.7. Амоняк (NH₃)- 0,29кг/бр/г. Метан(CH₄)- 4 кг/бр/г. Диазотен оксид(N₂O)-0,001 кг/бр/г. Финни прахови частици(ФПЧ₁₀)-0,028 кг/бр/г.</p>
<p>Условие 9.5.2.8. Притежателят на настоящото разрешително да докладва ежегодно, като част от ГДОС информация по Условия 9.5.2.1., 9.5.2.2., 9.5.2.3., 9.5.2.4., 9.5.2.5. и 9.5.2.6 в съответствие с изискванията на Наредба №6/26.03.1999г. за реда и начина за измерване на емисиите на вредни вещества, изпускани в атмосферния въздух от обекти с неподвижни източници, и изискванията на Европейския регистър за изпускането и преноса на замърсителите(ЕРИПЗ).</p>	<p>По Условие 9.5.2.1. : 1. Вентилатор №1 -максимален дебит на газовете NM3/h-1500 2. Вентилатор №2 -максимален дебит на газовете NM3/h-1500 По Условие 9.5.2.2. данните се документират. По Условие 9.5.2.3. на площадката на "Биляна" ООД има информация за всички вещества и техните количества, свързани с прилагането на ЕРИПЗ. Количествата са изчислени по формулата $E=EFxA$ където E е емисията, EF е емисионния фактор определен в CORINAIR, а A е единицата продукт (в случая 1брой прасе/година) По Условие 9.5.2.4 притежателят на настоящото разрешително документира и съхранява резултатите от изпълнението на мерките за предотвратяване/намаляване на неорганизираните емисии и интензивно миришещи вещества. Те включват: Издаване на заповед за строго спазване на вътрешния ред и използването на вътрешноведомствения превоз изключително и само по работа, както и поддържането на превозните средства в техническа изправност. Отговорника по околна среда следи за спазването на инструкцията за поддръжка и експлоатация на хранилището за странични животински продукти с цел предотвратяването на разливи и изпускане на интензивно миришещи вещества в атмосферата. Автомобилния парк се обновява непрекъснато, като целта е да се внедрят машини покриващи по-</p>

високи екологични норми в областта на изпусканите вредни газове от горивните им системи.

По **Условие 9.5.2.5.** през 2013г. няма постъпили оплаквания за миризми (образувани от дейностите на площадката) от съседните населени места и бизнес оператори в съседство с "Биляна" ООД.

По **Условие 9.5.2.6.** оценка на съответствието за 2013 г. е извършена. Не са установени несъответствия.

4.3. Емисии на вредни и опасни вещества в отпадъчните води

Условия по КР №324-НО/2008 г	Докладване
<p>Условие 10.3.1.1 Притежателят на настоящото разрешително да документира резултатите от прилагане на инструкцията по Условие 10.1.1.2.2. и да докладва като част от съответния ГДОС за:</p> <ul style="list-style-type: none"> - Брой на извършени проверките; - Установени несъответствия; - Предприети коригиращи действия/планирани коригиращи действия; 	<p>По Условие 10.3.1.1 във връзка с изпълнение на инструкцията по Условие 10.1.1.2.2 се контролират стойностите на параметрите на пречиствателното съоръжение с определените такива в Табл. 10.1.1.1 от КР чрез ежеседмичен мониторинг, резултатите от който се отразяват в контролна карта. Документират се измерените стойности на показателите, посочват се причините за несъответствията ако има такива и коригиращите действия.</p> <p>По Условие 10.3.1.1 във връзка с изпълнение на Условие 10.1.1.2.1 се прилага Технологична инструкция за експлоатация и поддръжка на оптимални стойности на контролираните параметри на пречиствателното съоръжение.</p> <p>При отклонения се анализира работата на пречиствателните съоръжения и се установяват причините за несъответствието. Същите се документират и своевременно се отстраняват.</p> <p>Отклонения от нормите на средноседмичните стойности на показателите няма.</p>
<p>Условие 10.3.2. Пълната информация за всички регистрирани в изпълнение на Условие 10.2. течове през съответната година и предприетите коригиращи действия, както и информация за колко време е отстранен теча, да се съхранява на площадката и да се предоставя на компетентния орган при поискване. Обобщена информация за резултатите от проверките по Условие 10.2. да се представя като част от ГДОС.</p>	<p>Съгласно Условие 10.3.2. във връзка с Условие 10.2. през 2013г. на територията на производствената площадка на "Биляна" ООД не са установявани течове.</p>

4.4. Управление на отпадъците

В [Таблица 4](#) и [Таблица 5](#) на Приложение 1 са представени данните за образуваните количества отпадъци.

Условия по КР №324-НО/2008 г	Докладване
<p>Условие 11.9.2. Притежателят на настоящото разрешително да документира всички измервани съгласно Условие 11.7. количества на отпадъците и докладва като част от ГДОС на образуваните количества отпадъци като годишно количество.</p>	<p>Количествата отпадъци се отчитат всеки месец в отчетни книги.</p> <p>В Таблица 4 от ГДОС са докладвани образуваните количества отпадъци, изразени като годишно количество. В същата таблица е дадена и оценка на съответствието на годишните количества отпадъци.</p>
<p>Условие 11.9.4. Притежателят на настоящото разрешително да представя като част от ГДОС:</p> <ul style="list-style-type: none"> - Брой и обект на проверките; - Установени несъответствия; - Причини. 	<p>Съгласно Условие 11.9.4. във връзка с Условие 11.2.9. притежателят на настоящото разрешително прилага инструкция за периодична оценка на съответствието на събирането на отпадъци с условията в разрешителното, за установените несъответствия и за предприемане на коригиращи действия. През 2013г. несъответствия не са установени.</p> <p>Съгласно Условие 11.5.2. оператора прилага инструкция за оценка на съответствието на оползотворяването, преработването и рециклирането на отпадъци с условията на разрешителното. През 2013г. несъответствия не са установени.</p> <p>Съгласно Условие 11.6.2. оператора прилага инструкция за оценка на съответствието на обезвреждането на отпадъци с условията на разрешителното. През 2013г. несъответствия не са установени.</p> <p>Съгласно Условие 11.3.14 са проведени 12 проверки за оценка на съответствието на временното съхраняване на отпадъците на площадката на "Биляна" ООД, като не са установени несъответствия.</p> <p>Съгласно Условие 11.4.3 „Биляна” ООД прилага инструкция за оценка на съответствието транспортирането на отпадъците с условията на разрешителното, на причините за установените несъответствия и за предприемане на коригиращи действия.</p> <p>Съгласно Условие 11.7.3 е проведена оценка на съответствието на измерените/изчислените количества образувани отпадъци с определените такива в условията на разрешителното като не е установено нъсоответствие.</p>

<p>Условие 11.9.7. Притежателят на настоящото разрешително да докладва изпусканите количества в почвата на всеки от замърсителите, посочени в приложение II, за които са надвишени пределните количества, посочени в приложение II на Регламент №166/2006г. относно създаване на Европейски регистър за изпускането и преноса на замърсители (ЕРИПЗ), както и преносите извън площадката на опасни отпадъци, в определените в цитирания регламент случаи.</p>	<p>Съгласно Условие 11.9.7. през 2013г. не са изпускани в почвата замърсители посочени в приложение II на Регламент №166/2006г, за които да са надвишени пределните количества. Опасни отпадъци също не са образувани и пренасяни извън площадката на "Биляна"ООД.</p>
<p>Условие 11А.4.1. Притежателят на настоящото разрешително да представя като част от ГДОС данни за годишните количества странични животински продукти, образувани на площадката, както и схема на площадката, на която са обозначени всички места за съхраняване на странични животински продукти.</p>	<p>Съгласно Условие 11А.4.1. на площадката на "Биляна" ООД са образувани следните количества странични животински продукти: за 2013г - 6581 т. странични животински продукти за 2012г - 5455 т. странични животински продукти за 2011г - 4723 т. странични животински продукти Данните са статистически и отразяват средногодишни стойности. Схема на площадката е дадена в Приложение 2.</p>
<p>Условие 11А.4.2. Притежателят на настоящото разрешително да представя като част от ГДОС данни за:</p> <ul style="list-style-type: none"> - на кои площадки за съхраняване на странични животински продукти са извършени проверки през годината, какви несъответствия са установени, какви са причините, отстранени ли са несъответствията, ако не са - кога ще бъдат отстранени; - годишните количества СЖП, предадени на други лица; - информация за дейностите, които ще извършват тези лица с приетите животински продукти; - копия на регистрационните документи за извършване на дейност със странични животински продукти на всяко от лицата или копия на сключени писмени договори за предаване на странични животински продукти (животински изпражнения, урина и тор), когато същите се използват за наторяване. 	<p>Съгласно Условие 11А.4.2. проверки за 2013г са извършвани 4 проверки при които не са установени несъответствия.</p> <p>Фирмата притежава сключени писмени договори със собствениците на земеделски земи, които "Биляна" ООД наторява със СЖП след определеното технологично време за узряване на торовата маса.</p> <p>Торта се извозва до нивите с помощта на тороразпръскващо ремарке, като се попълват пътни листи за всеки курс.</p> <p>Фирмата има одобрен проект за закупуване на специализирана техника за разпръскване (комбайн) на течна торова маса директно на арендованите земи с цел намаляване на транспортните разходи на фирмата за наторяване.</p> <p>За 2013 г. са използвани за наторяване 4780 т. СЖП</p> <p>Към ГДОС има приложено копие на Анкетна карта на земеделски производител "Биляна" ООД от където е видно, че фирмата стопанисва и обработва посочените земеделски площи.</p>

4.5. Емисии на шум в околната среда

Условия по КР №324-НО/2008 г	Докладване
<p>Условие 12.3.3. Притежателят на настоящото разрешително да докладва като част от ГДОС:</p> <ul style="list-style-type: none"> - оплаквания на живущи около площадката; - резултати от извършени през изтеклата отчетна година наблюдения в съответствие с изискванията на чл.23 от Наредба №2/05.04.2006г. за дейността на националната система за мониторинг на шума в околната среда и за изискванията за провеждане на собствен мониторинг и предоставяне на информация от промишлените източници на шум в околната среда; - установени несъответствия с поставените в разрешителното максимално допустими нива, причини за несъответствията, предприети/планирани коригиращи действия. 	<p>Съгласно Условие 12.3.3. през 2013 г. не са постъпвали оплаквания от живущи около площадката.</p> <p>В Таблица 6 са представени данните от измерените нива на шума за 2012г.</p> <p>Несъответствия не са установени.</p>

4.6. Опазване на почвата и подземните води от замърсяване

Условия по КР №324-НО/2008 г	Докладване
<p>Условие 13.8.5. Притежателят на настоящото разрешително да докладва резултатите от анализа на почвите на територията на производствената площадка (базово състояние) по определените в Таблица 13.7.1.1. показатели като част от ГДОС.</p>	<p>Измерванията на базовото състояние на почвите на производствената площадка на "Биляна" ООД са от 17.03.2009 г. и са представени в протокол №154/30.03.2009 г. на РЛ гр.Плевен. Съгласно Условие 13.7.1 честотата на мониторинга е веднъж на три години. За 2012 са извършени изследвания отразени в протокол №05-0615 и №05-0616 от 21.11.2012г. на РЛ Велико Търново към ИАОС.</p>
<p>Условие 13.8.6. Притежателят на настоящото разрешително да докладва резултатите от собствения мониторинг на почвите като част от ГДОС.</p>	<p>Резултата от собствения мониторинг на почвите за 2012г. е представен в Приложение 1 - Таблица 8.</p> <p><u>Опазване на почви.</u></p>
<p>Условие 13.8.7. Притежателят на настоящото разрешително да докладва резултатите от изпълнение на Условие 13.7.1.3. като част от ГДОС.</p>	<p>В изпълнение на Условие 13.7.1.3. се прилага инструкция за периодична оценка на данните от мониторинга на показателите по таблица 13.7.1.1. от КР и базовото състояние на почвите. За 2013 има изготвен протокол от оценка на съответствие. Не са установени несъответствия.</p>
<p>Условие 13.8.8. Притежателят на настоящото разрешително да докладва за резултатите от изпълнението на всички</p>	<p>В изпълнение на инструкцията по Условие 13.2. технологичният и поддържащ персонал осъществяват периодичен визуален контрол за</p>

инструкции като част от ГДОС.	<p>състоянието на тръбопроводите, разположени на открито;</p> <ol style="list-style-type: none"> 1. При откриване на теч се уведомява главния механик; 2. Гл. механик след съгласуване с Управителя на фирмата съгласно експлоатационните инструкции, взема мерки за изолиране на повредения участък и ограничаване на теча. 3. Установяват се причините за възникване на аварията; 4. Завежда се акт за ремонт и се извършват всички необходими действия за осигуряване на безопасни условия на труд; 5. Съоръжението се предава на ремонтния персонал; след отремонтването му се включва в технологичната схема. <p>Съгласно Условие 13.4. се прилага инструкция за отстраняване на разливи и/или изливания на вредни и опасни вещества върху производствената площадка (включително и в обвалованите зони). През 2013 г. не са установявани разливи/случаи на изливане на вредни и опасни вещества върху производствената площадка.</p> <p>В изпълнение на Условие 13.7.1.3. се прилага инструкция за периодична оценка на данните от мониторинга на показателите по таблица 13.7.1.1. от КР и базовото състояние на почвите. За 2013 има изготвен протокол от оценка на съответствие.</p> <p>В изпълнение на Условие 13.8.3 се прилага инструкция за документиране и съхраняване на резултатите от :</p> <ul style="list-style-type: none"> - съответствие на количеството на замърсителите в почвата и базовото състояние; - причините за регистрираните несъответствия; - предприетите коригиращи действия/предвидени коригиращи действия.
-------------------------------	--

5. ДОКЛАД ПО ИНВЕСТИЦИОННАТА ПРОГРАМА ЗА ПРИВЕЖДАНЕ В СЪОТВЕТСТВИЕ С УСЛОВИЯТА НА КР

ИППСУКР съдържа дейности и срокове за тяхното изпълнение, които „Биляна” ООД е поел като ангажимент да изпълни с цел привеждане в съответствие на инсталацията с изискванията на законодателството по околна среда.

В ГД е докладвано изпълнението на дейностите от програмата, които са заложи за отчетния период. Представена е информация до какви резултати е довело изпълнението на мярката.

Дейности по ИППСУКР за 2013 г.

№ по ред от ИППСУКР	Дейност	Резултати от дейността	Етап на развитие	Причини за забавяне	Мерки за изпълнение
7	Реконструкция и въвеждане в експлоатация на обор№17 с 45 места за свине майки	Намаляване разхода на вода	Изпълнено	-	-
8	Реконструкция и въвеждане в експлоатация на обор№18 с 1500 места за ремонтни прасета и угояване.	Намаляване разхода на вода	Изпълнено	-	-
9	Реконструкция и въвеждане в експлоатация на обор№19 с 1500 места за прасета подрастване.	Намаляване разхода на вода	Изпълнено	-	-
19	Изграждане на нов фуражен цех	Контролиране и намаляване разхода на ел. енергия и привеждане на емисиите от прах съгласно НДЕ	Изработени са силозите за новия цех, изработена архитектурна документация, изградени са основите, производствената страда и е монтирана голяма част от необходимото оборудване Очаква се новоизградения цех да мине приемателна комисия за да влезе в експлоатация	-	-

6. ПРЕКРАТЯВАНЕ НА РАБОТА НА ИНСТАЛАЦИИТЕ ИЛИ ЧАСТ ОТ ТЯХ

Условия по КР №324-НО/2008 г	Докладване
<p>Условие 16.6. Изпълнението на мерките по плановете по Условие 16.2. и Условие 16.3. да се докладва, като част от съответния ГДОС.</p>	<p>Във връзка с Условие 16.2. През отчетния период не са предприети действия за закриване на инсталации. В случай, че се появи подобна необходимост дружеството има готовност да предложи план за прекратяване на дейността.</p> <p>Съгласно Условие 16.3. Временно е прекратена експлоатацията на част от оборите за отглеждане на животните при пълно спазване на План за временно прекратяване на дейност на инсталации. РИОСВ гр. Велико Търново е известно за това с Уведомително писмо №53/18.09.2009г.</p>

7. СВЪРЗАНИ С ОКОЛНАТА СРЕДА АВАРИИ, ОПЛАКВАНИЯ ИЛИ ВЪЗРАЖЕНИЯ

7.1. Аварии

Условия по КР №324-НО/2008 г	Докладване
Условие 7. Информация по Условия 7.1 и 7.2 да бъде включена като част от ГДОС.	Съгласно Условие 7.1 през 2013 г. няма възникнали аварийни ситуации в дейността на „Биляна” ООД свързани с въздействие върху околната среда - Таблица 9.
Условие 15.5. Резултатите от мониторинга по Условие 15.4 да се представят като част от ГДОС.	Във връзка с Условие 15.4 "Биляна" ООД прилага план за мониторинг при аномални емисии.

7.2. Оплаквания или възражения, свързани с дейността на "Биляна" ООД

През 2013 г. няма постъпили оплаквания или възражения, свързани с дейността на инсталациите, за които е издадено КР – [Таблица 10](#)

ДЕКЛАРАЦИЯ

Удостоверявам верността, точността и пълнотата на предоставената информация в Годишния доклад за изпълнение на дейностите, за които е предоставено Комплексно разрешително №324-НО/2008г. на "Биляна" ООД с.Българско Сливово.

Не възразявам срещу представянето от страна на Изпълнителната агенция по околна среда или РИОСВ или МОСВ на копия от този доклад на трети лица.

Подпис:.....
/Л. Лефтеров/

Дата: 28.03.2014 г.

Име на подписващия: **Лефтер Евстатиев Лефтеров**

Длъжност в организацията: **Управител**

ПРИЛОЖЕНИЕ 1. ТАБЛИЦИ

Таблица 1. Замярсители по ЕРЕВВ и PRTR

№.	CAS номер	Замярсител	Емисионно прагове (колона 1)			Праг за пренос на замярсители извън площ. (колона 2) кг/г.	Праг за производство, обработка или употреба (колона 3) кг/г.
			във въздух (колона 1а) кг/г.	във води (колона 1б) кг/г.	В почва (колона 1с) кг/г.		
1#	74-82-8	Метан (CH ₄)	100000 /81124	-	-	-	*
5#	10024-97-2	Диазотен оксид (N ₂ O)	10 000 /20,281	-	-	-	*
6#	7664-41-7	Амоняк (NH ₃)	10000 /5977,23	-	-	-	10000
86#		Фини прахови частици (PM ₁₀)	50 000 /564,319	-	-	-	*

Количествата диазотен оксид, метан амоняк са изчислени с помощта на CORINAIR и формулата $E = EF \times A$.

За определяне на емисиите на вредни вещества (прах) в атмосферния въздух от дейността на свинекомплекса е използван емисионен фактор за PM10 (Particulate Matter < 10µm), взет от The UK Emission Factor Database, (<http://www.naei.org.uk/emissions/>), за 2006г. за Agriculture livestock - pigs: Housed livestock 0.000265kilotonne/1,000 head of livestock.

20 281 бр. (свине-майки + угоени прасета) x 0,000265 x105 кг /1 бр. животно годишно = 564,319 кг общо за година

Таблица 2. Емисии във въздуха

Параметър	Единица	НДЕ съгласно КР	Резултати от мониторинга		Честота на мониторинг	Съответ- ствие Брой/ %
			Непрекъснат мониторинг	Периодичен мониторинг		
прах	mg/Nm ³	20	-	11,00	веднъж на две години	1/100%

Таблица 3. Емисии в отпадъчни води/производствени, охлаждащи, битово фекални и/ или дъждовни във водни обекти/ канализация

Параметър	Единица	НДЕ, съгласно КР	Резултати от мониторинг	Честота на мониторинг	Съответствие
Всяка емисия *, докладвана в таблица 1. колона 1					
Дебит на отпадъчните води	м ³ /ден м ³ /час м ³ /Год				
рН					
Неразтворени вещества					
БПК					
Общ азот					
Общ фосфор					
ХПК					
Повишаване температурата на водоприемника					

Съгласно КР не са заложени измервания.

Таблица 4. Образуване на отпадъци-2013г.

Отпадък	Код	Годишно количество т/у		Год. количество на единица продукт		Времено съхранение на площадката*	Транспортиране-собствен/външна фирма/	Съответствие
		по КР	реално	по КР	реално			
Сгурия, шлака и дънна пепел от котли (с изключение на пепел от котли, упомената в 10.01.04	10 01 01	8.0	0	Няма норма	-	№8	-	-
Стърготини, стружки и изрезки от черни метали(от техническата работилница в резултат от ремонта на транспортните средства и оборудването)	12 01 01	2.0	2.0	Няма норма	-	№3 №3.1	в.фирма	да
Стърготини, стружки и изрезки от цветни метали(от техническата работилница в резултат от ремонта на транспортните средства и оборудването)	12 01 03	2.0	0,04	Няма норма	-	№3 №3.1	в.фирма	да
Хартиени и картонени опаковки	15 01 01	1.0	1	Няма норма	-	№6.1	в.фирма	да
Пластмасови опаковки	15 01 02	0.8	0,4	Няма норма	-	№6.1	в.фирма	да
Стъклени опаковки (от работническия стол на Дружеството)	15 01 07	0.6	0,4	Няма норма		№14	в.фирма	да

Отпадък	Код	Годишно количество т/у		Год. количество на единица продукт		Времен -но съхранение на площадката*	Транспортиране-собствен/външна фирма/	Съответствие
		по КР	реално	по КР	реално			
Абсорбенти филтърни материали, кърпи за изтриване и предпазни облекла, различни от споменатите в 15.02.02.(от кланицата и транжорната)	15 02 03	0.2	0,004	Няма норма	-	№6	в.фирма	да
Излезли от употреба гуми(при подмяна на стари с нови)	16 01 03	2.0	0,7	Няма норма	-	№7	в.фирма	да
Излязло от употреба оборудване, различно от упоменатото в кодове от 16.02.09 до 16.02.13	16 02 14	0.5	0	Няма норма	-	№1	-	-
Остри инструменти (с изключение на 18.02.02)	18 02 01	0.06	0,014	Няма норма	-	№5	в.фирма	да
Наситени или отработени йонообменни смоли (при омекотяване на водата, използвана в котелното)	19 09 05	1.0	0	Няма норма	-	№9	-	-
Отпадъци от желязо и стомана (от ремонтна дейност и от излязло от употреба метално оборудване)	19 10 01	5.0	4.5	Няма норма	-	№3 №3.1	в.фирма	да
Нехлорирани	13 02 05*	0.8	0,1	Няма	-	№11	в.фирма	да

Отпадък	Код	Годишно количество т/у		Год. количество на единица продукт		Времен-но съхранение на площадката*	Транспортиране-собствен/външна фирма/	Съответствие
		по КР	реално	по КР	реално			
моторни смазочни и масла за зъбни предавки на минерална основа (при подмяна на отработените масла с нови)				норма				
Нехлорирани изолационни и топлопредаващи масла на минерална основа	13 03 07*	0.8	0	Няма норма	-	№13	-	-
Масло от маслено-водни сепаратори (от каломаслоуловителя при миене на транспортните средства)	13 05 06*	0.4	0,04	Няма норма	-	№13	-	да
Абсорбенти, филтърни материали (вкл. маслени филтри, нупоменати другаде), кърпи за изтриване и предпазни облекла, замърсени с опасни вещества	15 02 02*	0.4	0,06	Няма норма	-	№13	в.фирма	да
Маслени филтри (при подмяна на излезлите от употреба с нови)	16 01 07*	0.4	0,03	Няма норма	-	№12	в.фирма	да
Оловни акумулатори	16 06 01*	1.5	0,5	Няма норма	-	№13	в.фирма	да

Отпадък	Код	Годишно количество т/у		Год. количество на единица продукт		Времен-но съхранение на площадката*	Транспортиране-собствен/външна фирма/	Съответствие
		по КР	реално	по КР	реално			
и батерии (при подмяна на амортизираните и излезли от употреба с нови)								
Строителни материали, съдържащи азбест (при подмяна на старото оборудване с ново)	17 06 05*	0.08	0,05	Няма норма	-	№12	-	да
Отпадъци, чието събиране и обезвреждане е обект на специални изисквания, с оглед предотвратяване на инфекции	18 02 02*	0.01	0,009	Няма норма	-	№10	в.фирма	да
Флуоресцентни тръби и други отпадъци, съдържащи живак (при подмяна на старите с нови)	20 01 21*	0.3	0	Няма норма	-	№5.1	-	да
Смеси от бетон, тухли, керемиди, плочки, фаянсови и керамични изделия, различни от упоменатите в 17 01 06 (от ремонтната дейност и строителството на	17 01 07	6000	0	Няма норма	-	№4	-	да

Отпадък	Код	Годишно количество т/у		Год. количество на единица продукт		Времен -но съхранение на площадката*	Транспортиране-собствен/външна фирма/	Съответствие
		по КР	реално	по КР	реално			
сградите)								
Смесени битови отпадъци	20 03 01	2,5	2.4	Няма норма	-	№15	в. фирма	да

* Номер на площадката на отпадъка по Генплана на която се съхранява отпадъка

Таблица 5.Оползотворяване и обезвреждане на отпадъци-2013г.

Отпадък	Код	Оползотворяване та площадката	Обезвреждане на площадката	Име на външната фирма, извършваща операцията по оползотворяване/ обезвреждане	Съответствие
Стърготини, стружки и изрезки от черни метали(от техническата работилница в резултат от ремонта на транспортните средства и оборудването)	120101	не	не	„Еко Феникс“ ЕООД	да
Стърготини, стружки и изрезки от цветни метали(от техническата работилница в резултат от ремонта на транспортните средства и оборудването)	120103	не	не	„Еко Феникс“ ЕООД	да
Хартиени и картонени опаковки	150101	не	не	„Еко Феникс“ ЕООД	да

Пластмасови опаковки	150102	не	не	„Еко Феникс“ ЕООД	да
Стъклени опаковки	150107	не	не	„Еко Феникс“ ЕООД	да
Адсорбенти, филтърни материали, кърпи за изтриване и предпазни облекла, различни от споменатите в 15 02 02(от кланицата и транжорната)	150203	не	не	„Еко Феникс“ ЕООД	да
Излезли от употреба гуми(при подмяна на старите с нови)	160103	не	не	„Еко Феникс“ ЕООД	да
Отпадъци от желязо и стомана(от ремонтна дейност и от излязло от употреба метално оборудване)	191001	не	не	„Еко Феникс“ ЕООД	да
Нехлорирани моторни смазочни и масла за зъбни предавки на минерална основа	130205	не	не	„Еко Феникс“ ЕООД	да
Абсорбенти, филтърни материали(вкл. маслени филтри, неупоменати другаде), кърпи за изтриване и предпазни облекла, замърсени с опасни вещества	150202	не	не	„Еко Феникс“ ЕООД	да

Маслени филтри (при подмяна на излезлите от употреба с нови)	160107	не	не	„Еко Феникс“ ЕООД	да
Оловни акумулаторни батерии(при подмяната на амортизираните и излезли от употреба с нови)	160601	не	не	„Еко Феникс“ ЕООД	да
Отпадъци, чисто събиране и обезвреждане е обект на специални изисквания, с оглед предотвратяване на инфекции	180202	не	не	ЕТ“КОНПРОТЪР -Ефтим Ефтимов“	да
Смесени битови отпадъци	20 03 01	не	не	Регионално депо за отпадъци	да

Таблица 6. Шумови емисии

6.1 Дневно

Място на измерването	Ниво на звуковото налягане в dB(A) _a	Измерено през деня/ нощта	Съответствие
Т.№1 (на 2 м. източно от дезинфекционна яма)	43,6±0,3	деня	да
Т.№2 (на 5 м. западно от кланица)	33,5±0,3	деня	да
Т.№3 (на 15 м. северозападно от гаражи)	39,2±0,3	деня	да
Т.№4 (на 15 м. югозападно от гаражи)	41,1±0,3	деня	да
Т.№5 (на 45 м. югозападно от гаражи)	34,6±0,3	деня	да
Т.№6 (на 2 м. от северната страна на склад за зърно)	41,3±0,3	деня	да
Т.№7 (на 15 м. западно от обор 10 за угояване)	49,7±0,3	деня	да
Т.№8 (на 5 м. северно от обор 10 за	56,1±0,3	деня	да

угодяване)			
т.№9 (на 5 м. югоизточно от обор 10 за угодяване)	55,2±0,3	деня	да
т.№10 (на 5 м. северно от обор 20 в средата на обора)	31,0±0,3	деня	да
т.№11 (на 5 м. югоизточно от обор 20)	33,0±0,3	деня	да
т.№12 (на 5 м. източно от обор 19)	33,7±0,3	деня	да
т.№13 (на 5 м. североизточно от обор 18)	42,1±0,3	деня	да
т.№14 (на 5 м. източно от обор 16)	44,8±0,3	деня	да
т.№15 (на 5 м. източно от обор 14)	45,9±0,3	деня	да
т.№16 (на 5 м. източно от обор 12)	54,5±0,3	деня	да
т.№17 (на 5 м. източно от обор 11)	49,2±0,3	деня	да
т.№18 (на 5 м. северно от обор 11 на 2 м. от телената ограда на свинекомплекса)	39,6±0,3	деня	да
т.№19 (на 5 м. северно от обор 11 на 2 м. от телената ограда на свинекомплекса на 20м. западно от т.№18)	39,0±0,3	деня	да
т.№20 (на 5 м. северно от обор 11 на 2 м. от телената ограда на свинекомплекса на 20м. западно от т.№19)	42,9±0,3	деня	да
т.№21 (на 5 м. северно от работнически стол)	39,5±0,3	деня	да
т.№22 (западно от централен портал на 2 м. отвътре на оградата)	38,0±0,3	деня	да
Ниво на обща звукова мощност	100,9±4,2	деня	да

6.2 Вечерно

Място на измерването	Ниво на звуковото налягане в dB(A) _a	Измерено през деня/ нощта	съответствие
Т.№1	47,9±0,3	вечер	да
Т.№2	48,8±0,3	вечер	да
Т.№3	55,0±0,3	вечер	да
Т.№4	49,1±0,3	вечер	да
Т.№5	43,2±0,3	вечер	да
Т.№6	41,1±0,3	вечер	да
Т.№7	38,8±0,3	вечер	да
Т.№8	41,7±0,3	вечер	да
Т.№9	46,4±0,3	вечер	да
Т.№10	51,3±0,3	вечер	да
Т.№11	65,0±0,3	вечер	да
Т.№12	59,1±0,3	вечер	да
Т.№13	61,4±0,3	вечер	да
Т.№14	57,1±0,3	вечер	да
Т.№15	45,6±0,3	вечер	да
Т.№16	45,9±0,3	вечер	да
Т.№17	48,8±0,3	вечер	да
Т.№18	53,0±0,3	вечер	да
Т.№19	52,3±0,3	вечер	да
Т.№20	50,1±0,3	вечер	да
Т.№21	50,6±0,3	вечер	да
Т.№22	47,8±0,3	вечер	да
Ниво на обща звукова мощност по контура	108± 4	вечер	да

6.3 Нощно

Място на измерването	Ниво на звуковото налягане в dB(A) _a	Измерено през деня/ нощта	съответствие
Т.№1	43,4±0,3	нощта	да
Т.№2	44,8±0,3	нощта	да
Т.№3	56,7±0,3	нощта	да
Т.№4	49,2±0,3	нощта	да
Т.№5	40,7±0,3	нощта	да
Т.№6	43,3±0,3	нощта	да
Т.№7	41,2±0,3	нощта	да
Т.№8	37,4±0,3	нощта	да
Т.№9	42,4±0,3	нощта	да

Т.№10	44,9±0,3	нощта	да
Т.№11	66,5±0,3	нощта	да
Т.№12	56,2±0,3	нощта	да
Т.№13	62,2±0,3	нощта	да
Т.№14	56,5±0,3	нощта	да
Т.№15	50,4±0,3	нощта	да
Т.№16	44,1±0,3	нощта	да
Т.№17	47,0±0,3	нощта	да
Т.№18	52,8±0,3	нощта	да
Т.№19	53,0±0,3	нощта	да
Т.№20	48,4±0,3	нощта	да
Т.№21	48,4±0,3	нощта	да
Т.№22	45,3±0,3	нощта	да
Ниво на обща звукова мощност по контура	108± 4	нощта	да

Таблица 7.Опазване на подземните води

Показател	Точка на пробоземане	Концентрация в подземните води, съгласно КР		Резултати от мониторинг	Честота на мониторинг	Съответствие
		Екологичен праг	Праг на замърсяване			
Съгласно КР няма изискване няма изискване за мониторинг на подземни води.						

Таблица 8.Опазване на почви

Показател	Концентрация		Пробозем на точка	Резултати от мониторинг	Честота на мониторинг	Съответствие
	допустимо съд.	базово състояние /2009 г				
Водно съдържание		1,9±0,04	1		Веднъж на 3 години	
pH		8,67±0,15		8,54±0,10		да
общ Азот		1,93±0,21		2,28±0,17		да
Водно съдържание		1,8±0,04	2		Веднъж на 3 години	
pH		8,72±0,15		8,48±0,10		да
общ Азот		2,42±0,26		2,05±0,16		да

Таблица 9. Аварийни ситуации

Дата на инцидента	Приносител на оплаването	Причини	Предприети действия	Планирани действия	Органи, които са уведомени
Няма възникнали аварийни ситуации.					

Таблица 10. Оплаквания или възражения, свързани с дейността на инсталацията, за която е предоставено КР.

Дата на оплакването или възражението	Приносител на оплаването	Причини	Предприети действия	Планирани действия	Органи, които са уведомени
Няма постъпили оплаквания или възражения, свързани с дейността на инсталациите, за които е представено КР					