

Годишен доклад по околна среда

**КОРИГИРАН ГОДИШЕН ДОКЛАД**  
**ЗА ИЗПЪЛНЕНИЕ НА ДЕЙНОСТИТЕ ПО КОМПЛЕКСНО**  
**РАЗРЕШИТЕЛНО №146-Н1-И1-АО/2013 г.**  
**за 2013**

"СВИНЕВЪДСТВО СТАМБОЛОВО" АД гр.София май 2014 год.

## СЪДЪРЖАНИЕ

|             |  |           |
|-------------|--|-----------|
| <b>1</b>    | <b>Уводна част.....</b>  | <b>2</b>  |
| <b>2.</b>   | <b>Система за управление на околната среда.....</b>  | <b>7</b>  |
| <b>3.</b>   | <b>Използване на ресурси.....</b>  | <b>9</b>  |
| 3.1.        | Използване на вода.....  | 9         |
| 3.2.        | Използване на енергия.....   | 11        |
| 3.3.        | Използване на суровини, спомагателни материали и горива.....   | 12        |
| 3.4.        | Съхранение на суровини, спомагателни материали, горива и продукти.....   | 13        |
| <b>4.</b>   | <b>Емисии на вредни и опасни вещества в околната среда.....</b>  | <b>14</b> |
| 4.1.        | Доклад по европейския регистър на емисиите на вредни вещества.....<br>(ЕРЕВВ) и PRTR.....  | 14        |
| 4.2.        | Емисии на вредни вещества в атмосферния въздух.....  | 14        |
| 4.3.        | Емисии на вредни и опасни вещества в отпадъчните води.....   | 15        |
| 4.4.        | Управление на отпадъците.....  | 15        |
| 4.5.        | Шум.....   | 17        |
| 4.6.        | Опазване на почвата и подземните води от замърсяване.....  | 17        |
| <b>5.</b>   | <b>Доклад по инвестиционната програма за привеждане в.....</b>   | <b>18</b> |
|             | <b>съответствие с условията на КР.....</b>   | <b>18</b> |
| <b>6.</b>   | <b>Прекратяване на работа на инсталациите или част от тях.....</b>   | <b>19</b> |
| <b>7.</b>   | <b>Свързани с околната среда аварии, оплаквания или възражения...</b>  | <b>20</b> |
| 7.1.        | Аварии.....  | 20        |
| 7.2.        | Оплаквания или възражения.....   | 20        |
| <b>8.</b>   | <b>Подписване на годишния доклад.....</b>  | <b>21</b> |
|             | <b>Приложение 1. Таблици:</b>  |           |
| Таблица 1.  | Замърсители по ЕРЕВВ и PRTR.....   | 22        |
| Таблица 2.  | Емисии във въздуха.....  | 27        |
| Таблица 3.  | Емисии в отпадъчните води/производствени,охлаждащи,.....<br>битово фекални и/ или дъждовни води във водни обекти/<br>канализация/..... | 28        |
| Таблица 4.  | Образуване на отпадъци.....  | 29        |
| Таблица 5.  | Оползотворяване и обезвреждане на отпадъци   | 41        |
| Таблица 6.  | Шумови емисии  | 43        |
| Таблица 7.  | Опазване на подземни води  | 43        |
| Таблица 8.  | Опазване на почви  | 44        |
| Таблица 9.  | Аварийни ситуации  | 44        |
| Таблица 10. | Оплаквания или възражения, свързани с дейността на<br>инсталациите, за които е издадено КР   | 44        |

## **1. УВОДНА ЧАСТ**

### **1.1 Наименование на инсталацията /ите за които е издадено комплексно разрешително (КР)**

Инсталация за интензивно отглеждане на свине (над 30 кг) ,8 броя сгради

Инсталация за интензивно отглеждане на свине майки, 14 броя сгради

### **1.2 Адрес по местонахождение на инсталацията /ите**

С решение № 146 - Н1-И1-АО/2013 МОСВ и ИАОС се изменя решението за издаване на Комплексно разрешително №146-Н1/2009 както следва **Комплексно разрешително от**

“ СВИНЕКОМПЛЕКС- СТАМБОЛОВО” АД с местонахождение :

Адрес- 5249 с. Стамболово , обл. Велико Търново , община Павликени

Булстат 200708325

**на**

“ СВИНЕВЪДСТВО СТАМБОЛОВО” АД е с местонахождение :

Столична община

Район Красно село

гр. София 1606 , бул. "Тотлебен" 85-87

ЕИК 814191146

### **1.3 Регистрационен номер на разрешителното**

Комплексно разрешително №146-Н1-ИО-АО/2009 г.

### **1.4 Дата на подписване на разрешителното**

08.09.2009 г.

### **1.5 Дата на влизане в сила на разрешителното**

09.10.2009 г.

### **1.6 Оператор**

" СВИНЕВЪДСТВО СТАМБОЛОВО " АД

### **1.7 Телефон, факс, e-mail на оператора**

e-mail: [legal.bulmix@melinvest.bg](mailto:legal.bulmix@melinvest.bg)

### **1.8 Лице за контакти**

Веселин Милев Милев – Търговски представител

гр. Сливен бул. Цар Симеон 49

тел. 044 / 667209

факс 044 / 667662

GSM 0885702704

e-mail: [vmilev.uniontrade@gmail.com](mailto:vmilev.uniontrade@gmail.com)

### **1.9 Кратко описание на дейностите**

Дейността на “Свиневъдство Стамболово” АД е производство на угоени прасета, при затворен цикъл – от заплождане до реализация при 7-дневен ритъм. От тази гледна точка на организация на производството, същото е обособено като две отделни инсталации, съобразно т.6.6 от Приложение 4 на ЗООС.

- Инсталация за интензивно отглеждане на свине за угояване (над 30 кг.) т.6.6 “б” – обособено в 8 броя сгради
- Инсталация за интензивно отглеждане на свине-майки т.6.6 “в” – 14 бр. сгради

#### Инсталация за интензивно отглеждане на свине – майки се подразделя на :

- Сектор “Заплождане и бременни” – 4 обора
- Сектор “Майки кърмачки” – 4 обора
- Сектор “Подрастващи” – 6 обора

В сектор “Заплождане и бременни” свинете-майки престояват 118-122 дни. След отбиването на бозайниците в срок от 7 дни свинете-майки се разгонват и заплождат отново. Бременността трае от 114 до 116 дни. Една седмица преди настъпване на термина за опрасване бременните свине се преместват в сектор “Майки-кърмачки”, в който боксовете са пригодени да осигуряват нужните условия за отглеждане на прасенца до 28-я ден от опрасването им.

След навършване на 28-дневна възраст бозайниците се отбиват и се прехвърлят в сектор “Подрастващи”, където престояват 65 дни до достигане тегло 30 кг.

След отбиването на прасенцата майките се връщат в сектор “Заплождане и бременни” за следващия цикъл. Годишно всяка майка прави 2.3 оборота.

#### Инсталация за интензивно отглеждане на свине за угояване – сектор “Угояване”

При навършване на 93-дневна възраст и тегло между 30-40 кг. прасетата се преместват в сектор “Угояване”. Там престояват 95 дни до достигане на тегло 100-105 кг., след което се продават.

Основната дейност на “Свиневъдство Стамболово” АД е отглеждане на свине за угояване. В секторите “Майки кърмачки” и “Подрастващи” прасетата се отглеждат на повдигнат бокс, в другите сектори на твърд под. Във всички сектори почистването е ежедневно, сухо. Миене и дезинфекция се извършва при освобождаване на обора, преди ново зареждане. Осигурена е 7-дневна биологична почивка. Спазва се принципа “пълно-празно”

Осигурено е хранене съобразно потребностите на всяка категория животни – бозайници, подрастващи, угояване, бременни и майки-кърмачки. Фуража е балансиран за протеин, енергия, витамини и минерали и отговаря на изискванията за Датския хибрид, който се отглежда в свинекомплекса.

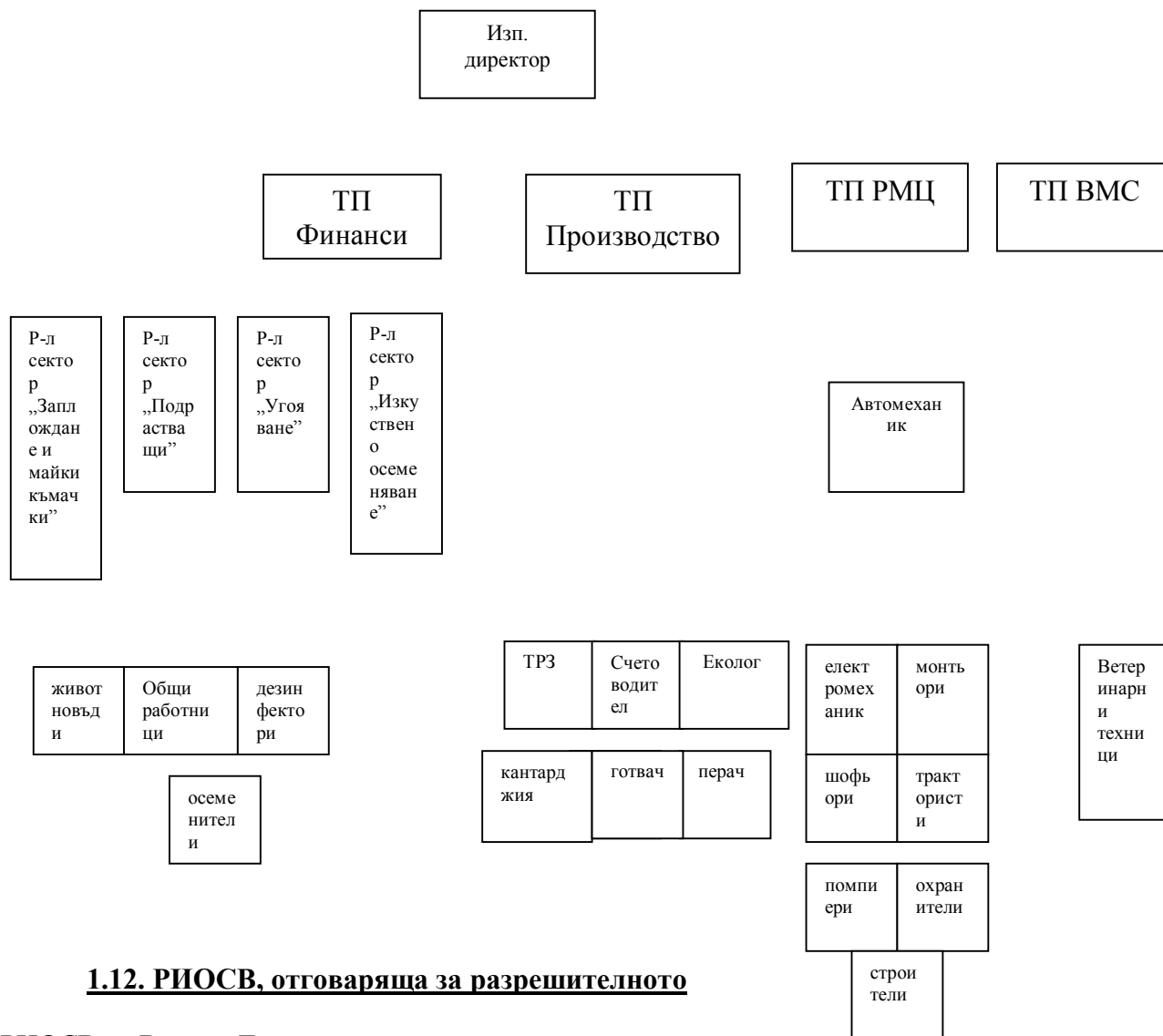
Фуражът, който се използва в свинекомплекса се произвежда във фуражен завод – гр.Славяново и гр.Павликени.

**1.10 Производствен капацитет на инсталацията**

| Условия по КР №146-НІ-ІО-АО/2009 г  | Докладване  |
|---|---|
| <b>Условие 4.2.</b> Притежателят на настоящото разрешително да документира и докладва като част от ГДОС годишното производство за инсталациите по <b>Условие 2.</b> | Съгласно <b>Условие 4.2.</b> до май 2013 г. "Свиневодство Стамболово" АД е имал следното производство ненадхвърлящо заложените норми в <b>Условие 4.1.</b> на КР. |

| №  | Инсталация                                     | Звено  | Капацитет  | Производство 2013 г.      | Съответствие |
|--|--|--|------------|---------------------------|--------------|
| 1.   | Инсталация за отглеждане на свине за угодяване | Отглеждане на свине за угодяване(над 30 кг.) | 7040 места | 2318 бр.                  | да           |
|  |  | Отглеждане на свине майки                    | 1000 места | към 01.01.2013 г. - 0 бр. | да           |
|  |  | Сектор "Подрастващи"                         | 4800 места | 1740 бр.                  | да           |
| <b>Количество произведена продукция за 2013 г - 4058 бр.</b> |  |  |            |                           |              |

**1.11. Организационна структура на предприятието, отнасяща се до управлението на околната среда**



**1.12. РИОСВ, отговаряща за разрешителното**

РИОСВ гр.Велико Търново

**1.13. Басейнова дирекция, на чиято територия е разположена инсталацията**

Басейнова дирекция "Дунавски район"  
гр. Плевен, ул. "Васил Левски" №1, ет.16

## **2. СИСТЕМА ЗА УПРАВЛЕНИЕ НА ОКОЛНАТА СРЕДА**

С прилагане на СУОС, дружеството се стреми да извършва цялостна оценка на всички дейности на площадката, чрез контрол и съпоставяне на текущите разходи за горива, енергия, вода и спомагателни материали спрямо произведената продукция.

Ръководството взема под внимание информацията за определените значими аспекти на околната среда, като целта е те да бъдат обхванати и управлявани във връзка с практическото прилагане на Политиката по опазване на околната среда.

След определяне на значимите аспекти и техните въздействия “Свиневъдство Стамболово” АД е набелязал общи и конкретни цели по опазване на околната среда. В момента е в ход изпълнението на конкретните цели, а именно:

- Изграждане и внедряване на Система за управление на околната среда, основана на принципите залегнали в стандарт – ISO 14001.

- Съставяне на ГДОС в установения срок и предаването му на компетентните органи.

- Изграждането на СУОС има за цел:

- Идентифициране на методическите проблеми по опазване на околната среда

- Анализирание на разходите на суровини, горива, електроенергия и вода

- Инвестиране в нови технологии на производството и пречистване на отпадните води и въздуха

При въвеждането на нови технологии “Свиневъдство Стамболово” АД провежда предварително проучване за оценка на влиянието върху околната среда и за запазване на природните източници.

**Всички изискуеми инструкции по Условие № 5 Управление на околната среда са налични , актуализирани и се прилагат съгласно изискванията на КР , а по-конкретно:**

### **Структура и отговорности**

**Съгласно *Условие 5.1* на КР**

В дружеството са известни персоналните отговорности на всички по отношение опазването на околната среда. Отговорностите, правата и задълженията на всеки служител са регламентирани в длъжностните характеристики и в Правилника за вътрешния трудов ред. Със заповеди са определени и отговорниците за събирането и съхранението на отпадъците.

### **Обучение**

**Съгласно *Условие 5.2* на КР**

При постъпването си на работа в дружеството работниците се запознават с всички нормативни актове касаещи опазването на околната среда, инструктират се по охрана на труда, пожарна и аварийна безопасност, което се удостоверява в съответната книга.

### **Обмен на информация**

**Съгласно Условие 5.3 на КР**

**Изготвен е актуален списък на органите / лицата ,които трябва да бъдат уведомявани съгласно условията на разрешителното , техните адреси и начини за контакт.Съхранява се в СУОС и архива на фирмата.**

Поддържа се постоянен контакт с ръководителите на всички звена в свинекомплекса. Дружеството контактува и с външни заинтересовани страни – РИОСВ гр.В.Търново, ИАОС, МОСВ, Община – гр.Павликени, кметство – с.Стамболово, Басейнова дирекция – гр.Плевен и др. Кореспонденцията с тях се води съгласно установените правила.

До юни 2013 г. не са постъпили оплаквания от външни заинтересовани страни.

### **Документиране**

**Съгласно Условие 5.4 на КР**

Изготвен е списък на нормативните актове, отнасящи се към работата на инсталацията, който се актуализира периодично .

Изготвен е и предоставен на заинтересованите лица в дружеството списък на всички необходими инструкции, изисквани от разрешителното. Във всяка инструкция е регламентирано какви са задълженията на работниците и служителите по опазване на околната среда, какви параметри трябва да следят и как трябва да действат при отклонения от нормалния режим на работа.

### **Управление на документи**

**Съгласно Условие 5.5 на КР**

Прилага се инструкцията за актуализация на документите, с която се цели да се установи какви са новите изисквания на нормативното законодателство по опазване на околната среда, решенията на МОСВ, РИОСВ и местните органи за управление, договори с други обществени организации, политиката и целите по управление на дружеството и как се изпълняват. При идентифициране на отклонения се изземва невалидната документация.

**Актуалните документи ,свързани с изпълнението на условията в разрешителното се намират на разположение на персонала и отговорните лица ,които ги прилагат.**

### **Оперативно управление**

**Съгласно Условие 5.5 на КР**

**Прилагат се писмени инструкции за мониторинг на техническите и емисионни показатели ,съгласно условията в комплексното разрешително.**

**Прилагат се писмени инструкции за периодична оценка на съответствието на стойностите на емисионните и технически показатели ,съгласно условията в комплексното разрешително.**



**Прилагат се писмени инструкции за установяване на причините за допуснатите несъответствия и предприемане на коригиращи действия**

### **Предотвратяване и контрол на аварийни ситуации**

#### **Съгласно Условие 5.8 на КР**

Прилага се писмена инструкция за преразглеждане и при необходимост, актуализиране на инструкциите за работа на технологичното/пречиствателното оборудване след всяка авария.

Прилага се писмена инструкция за аварийно планиране и действия при аварии.

Дружеството има разработен План за провеждане на спасителни и неотложни аварийно-възстановителни работи при бедствия, аварии и катастрофи. Със заповед е определена постоянна обектова комисия. Планът е съгласуван със съответните компетентни органи / „Гражданска защита ” община Павликени, РСПАБ –гр. Павликени/

Целта на ръководството на дружеството е чрез непрекъснатата превантивна дейност и спазване на инструкциите за работа на инсталацията да се сведат до минимум аварийните ситуации.

### **Записи**

#### **Съгласно Условие 5.9 на КР**

Документират се и се съхраняват данните от наблюдението на емисионните и техническите показатели и резултатите от оценката на съответствието им с изискванията на условията в комплексното разрешително.

Документират се и се съхраняват данните от преразглеждането и/или актуализацията на инструкциите за работа на технологичното/пречиствателното оборудване.

Документират се и се съхраняват данните за причините при установяване на несъответствия и предприетите коригиращи действия.

Всички записи, регламентирани в КР се водят редовно и са на разположение при поискване от компетентния орган.

### **Докладване**

#### **Съгласно Условие 5.10 на КР**

Представя се Годишен доклад за изпълнение на дейностите по околна среда, регламентирани в КР на РИОСВ - Велико Търново всяка година до 31 март на съответната година ,следваща годината, за която се отнася на хартиен и електронен носител. Докладът се изготвя съгласно „Методика за реда и начина за контрол на комплексни разрешителни и образец на годишен доклад за изпълнение на дейностите, за които е предоставено комплексно разрешително”, утвърдена от Министъра на околната среда и водите и съобразена с изискванията на разработения модул за докладване на замърсителите.

### **Актуализация на СУОС**

#### **Съгласно Условие 5.11 на КР**

До юни 2013г. не са констатирани аварийни и други замърсявания поради което не се е налагало уведомяването на Областен управител, кмета на общината, РИОСВ, Басейнова дирекция и органите на Гражданска защита – съгласно изискванията на **Условие 7.1** от Комплексното разрешително

Във връзка с предстояща реконструкция на сгради оборудване и лагуни по **Условие 7.2** съгласно **Условие 16.3**, през 2012 година е изготвен План за временно прекратяване на дейността, считано от 30.06.2013г. РИОСВ гр. Велико Търново е известно за това с Уведомително писмо изх.№ 753/24.01.2013г

До юни 2013г. не е констатирана повреда на измервателното устройство – водомер, поради което не се е налагало уведомяване на Басейнова дирекция Дунавски район – гр.Плевен, съгласно **Условие 7.4** на КР.

### **3. ИЗПОЛЗВАНЕ НА РЕСУРСИ**

Операторът осъществява контрол на ефективността на производствената дейност по отношение на използваните количества вода, енергия, спомагателни материали и горива.

#### **3.1. Използване на вода**

Вода за производствени нужди се използва от собствен кладенец – хоризонтален дренаж, снабден с необходимото измервателно устройство. Разрешителното за водоползване е с краен срок на изтичане 10.08.2014г., с годишен капацитет 293 000 м<sup>3</sup>.

Основен консуматор са : инсталацията за отглеждане на свине за угодяване и инсталацията за отглеждане на свине-майки.

**Отчитането на изразходванат вода става чрез измервателно устройство- водомер,монтиран при сондажния кладенец.**

**Всички необходими инструкции по Условие 8.1 Използване на вода са налични,актуализирани и се прилагат , а условието се изпълнява съгласно изискванията на КР.**

**Прилагат се инструкции за:**

♦ експлоатация и поддръжка на питейната инсталация за животни, основен консуматор на вода за производствени нужди-резултатите от извършените проверки се документират /съгл. Усл.8.1.3/

♦ поддръжка и проверка на водопроводната мрежа на площадката, отстраняване на течове и установяване на причините за тях -резултатите от извършените проверки се документират. /съгл. Усл.8.1.4/

♦ измерване/изчисляване и документиране на изразходваните количества вода за производствени нужди/съгл. Усл.8.1.5.2/

♦ оценка на съответствието на изразходваните количества вода за производствени нужди с условията на комплексното разрешително, установяване на причините за несъответствията и предприемане на коригиращи действия. /сггл. Усл.8.1.5.3/

Таблица 3.1. Разход на вода през 2013 г.(по Условие 8.1.6.1. от КР)

| Източник на вода  | Годишно количество съгласно КР | Количество за единица продукт съгласно КР м <sup>3</sup>                | Използвано годишно количество до юни 2013г | Използвано количество за единица продукт, м <sup>3</sup> | Съответствие |
|---|--------------------------------|---|--|--|--------------|
| Хоризонтален дренаж с разрешит. за водоползв. №11520062/10.08.2009г | 293000м <sup>3</sup>           | 1.Инсталация за интензивно отглеждане на свине за угодяване (над 30 кг) | 54203м <sup>3</sup>                        | 6,93   | да           |
|   |                                | 2.Инсталация за интензивно отглеждане на свине майки                    |  | 56.13  | -            |

| Условия по КР №146-НІ-ІО-АО/2009 г   | Докладване   |
|--|--|
| <b>Условие 8.1.6.1</b> Притежателят на настоящото разрешително да докладва ежегодно, като част от ГДОС, за количеството на използваната вода, изразено като годишна консумация на производствена вода за единица продукт за инсталацията по <b>Условие 2.</b>                                | Представени са в <b>Таблица 3.1</b> от ГДОС.   |
| <b>Условие 8.1.6.2.</b> Притежателят на разрешителното да докладва като част от ГДОС резултатите от оценката на съответствието на измерените водни количества с определените такива в <b>Таблица 8.1.2</b> , причините за документираните несъответствия и предприетите коригиращи действия. | В изпълнение на <b>Условие 8.1.5.2</b> и <b>Условие 8.1.5.3.</b> всеки месец се отчитат показанията на водомера, като се записват в определен дневник. На база показанията на водомера се отчита месечния и годишния разход на вода на площадката, а също и месечния и годишния разход на вода за единица продукт. До юни 2013 година няма отклонения от нормите за месечните и годишни количества на потребление на вода за единица продукт и не са предприемани коригиращи действия. |

|  |  |
|--|--|
|  |  |
|--|--|

### 3.2. Използване на енергия

Основни консуматори на ел.енергия са шнековете за подаване на фураж, лампите за локално отопление на новородените прасета (бозайници) до отбиването им на 28 – дневна възраст и на подрастващите прасета – от отбиването им до достигане тегло 12-15 кг.

Друг основен консуматор на ел.енергия е помпата, която изпомпва вода от водохващането до каптажа на гравитачния водопровод.

**Всички необходими инструкции по Условие 8.2 Използване на енергия са налични,актуализирани и се прилагат , а условието се изпълнява съгласно изискванията на КР.**

Таблица 3.2 Разход на електроенергия през 2013 г(по Условие 8.2.3.1)

| Електроенергия/<br>Топлоенергия | Количество за<br>еденица<br>продукт,съгласно<br>КР  | Използвано<br>количество за<br>еденица<br>продукт | Съответствие |
|---------------------------------|---|---|--------------|
| Електроенергия<br>(MWh)         | 1.Инсталация за<br>интензивно<br>отглеждане на свине<br>за угояване<br>(над 30 кг)<br>0,015 | 0,015   | да           |
| Електроенергия<br>(MWh)         | 2.Инсталация за<br>интензивно<br>отглеждане на свине<br>майки<br>0,0215                     | -   | -            |

| Условия по КР №146-НІ-ИО-АО/2009 г  | Докладване   |
|---|--|
| <p><b>Условие 8.2.3.1.</b> Притежателят на настоящото разрешително да докладва ежегодно, като част от ГДОС, за количествата използвани електроенергия изразени като:</p> <ul style="list-style-type: none"> <li>- Годишната консумация на електроенергия за производството на единица продукт за инсталациите по Условие № 2, които попадат в обхвата на приложение 4 на ЗООС.</li> </ul> | <p>Представени са в <b>Таблица 3.2</b> от ГДОС.</p>  |
| <p><b>Условие 8.2.3.2.</b> Притежателят на разрешителното да докладва като част от ГДОС резултатите от изпълнението на <b>Условие 8.2.2.1.</b>, както и резултатите от прилагане на инструкцията по <b>Условие 8.2.2.2</b> и причините за документираните несъответствия и предприетите коригиращи действия</p>   | <p>Поради невъзможност да се монтират измервателни устройства на всяка инсталация, отчитането на електроенергията става процентно по инсталирани мощности.</p> <p>В изпълнение на инструкцията по <b>Условие 8.2.2.1.</b> дружеството ежесечно и годишно контролира разхода на ел.енергия</p> <ul style="list-style-type: none"> <li>- месечна консумация на електроенергия за инсталация по <b>Условие 2.</b></li> <li>- годишна консумация на електроенергия за производство на единица продукт за инсталацията по <b>Условие 2.</b></li> </ul> <p>Прави се веднъж годишно оценка на количествата консумирана електроенергия по <b>Условие 8.2.2.2.</b> По <b>Условие 8.2.2.2.</b> Няма несъответствия с разрешените по КР и не са предприемани коригиращи действия.</p> <p>В изпълнение на <b>Условие 8.2.1.3.</b> ежеседмично се наблюдава експлоатацията и поддръжката на електропреобразувателните части на шнековете за подаване на фураж, лампите за осветление, лампите за локално отопление и осветление, отоплението на сградите ,основни консуматори на електроенергия на площадаката.</p> |

### 3.3. Суровини, спомагателни материали и горива

Прилагат се инструкции за:

♦ измерване/изчисляване и документиране на използваните количества горива и спомагателни материали -резултатите от извършените проверки се документират

/съгл. Усл.8.3.2.1 от КР/

♦ оценка на съответствието на измерените и изчислените количества горива и спомагателни материали с условията на комплексното разрешително , установяване на причините за несъответствията и предприемане на коригиращи действия. /съгл. Усл.8.3.2.2/

**Таблица 3.3.1 Използване на спомагателни материали през 2013 г  
(по Условие 8.3.1.1)**

| Спомагателни материали  | Годишно количество, съгласно КР t/y | Количество за единица продукт съгласно КР | Употребено годишно количество t/y | Количество за единица продукт | Съответствие |
|---|-------------------------------------|---|-----------------------------------|-------------------------------|--------------|
| Инсталация за интензивно отглеждане на свине развъждане               |                                     |   |                                   |                               |              |
| дезинфектанти   | <b>0,5</b>                          | Няма норми                                | -                                 | Няма норми                    | -            |
| Инсталация за интензивно отглеждане на свине за угодяване(над 30 кг.) |                                     |   |                                   |                               |              |
| дезинфектанти   | <b>1,5</b>                          | Няма норми                                | 1,5                               | Няма норми                    | да           |

**Таблица 3.3.2 Използване горива през 2013 г (по Условие 8.3.1.2)**

| Гориво  | Годишно количество, съгласно КР t/y | Количество за единица продукт съгласно КР | Употребено годишно количество t/y | Количество за единица продукт | Съответствие |
|---|-------------------------------------|---|-----------------------------------|-------------------------------|--------------|
| Инсталация за интензивно отглеждане на свине развъждане               |                                     |   |                                   |                               |              |
| Дизелово гориво   | <b>12</b>                           | <b>0.0012</b>                             | -                                 | 0,0012                        | -            |
| Газьол  | <b>20</b>                           | <b>0.02</b>                               | -                                 | 0,02                          | -            |
| Инсталация за интензивно отглеждане на свине за угодяване(над 30 кг.) |                                     |   |                                   |                               |              |
| Дизелово гориво   | <b>33</b>                           | <b>0.001</b>                              | 3                                 | 0,001                         | да           |
| Газьол  | <b>70</b>                           | <b>0.003</b>                              | 4                                 | 0,003                         | да           |

| Условия по КР №146-НИ-ИО-АО/2009 г   | Докладване  |
|--|---|
| <b>Условие 8.3.3.1.</b> Притежателят на настоящото разрешително да докладва ежегодно като част от ГДОС годишната употреба на контролираните по <b>Условие 8.3.1.1.</b> и <b>Условие 8.3.1.2</b> спомагателни материали и горива. | Посочени са в <b>Таблица 3.3.1</b> и <b>3.3.2</b> от ГДОС.  |
| <b>Условие 8.3.2.2.</b> Притежателят на настоящото разрешително да докладва ежегодно, като част от ГДОС, информация за установените несъответствия и предприетите действия за тяхното отстраняване.                              | До юни 2013 година не са установени несъответствия в количествата на употребените суровини, спомагателни материали и горива съгласно КР и не са предприемани коригиращи действия. |

### 3.4. Съхранение на спомагателни материали и горива

| Условия по КР №146-НИ-ИО-АО/2009 г | Докладване |
|------------------------------------|------------|
|                                    |            |

|  |  |
|--|--|
| <p><b>Условие 8.3.6.1.</b> Притежателят на настоящото разрешително да докладва като част от ГДОС обобщените данни от извършените проверки съгласно условие <b>8.3.4.3.</b>, включващи:</p> <ul style="list-style-type: none"> <li>- брой на извършените проверки;</li> <li>- брой установени несъответствия;</li> <li>- причини за несъответствие;</li> <li>- предприетите корективни действия.</li> </ul> | <p>В изпълнение на инструкцията по <b>Условие 8.3.4.3.</b>, на всеки 3 месеца извършва проверка на склада като следи за:</p> <ul style="list-style-type: none"> <li>-целостта на покритието на под, стени, таван</li> <li>-наличие на влага, мухъл и плесени</li> <li>-конструктивна цялост на етажерки, рафтове, шкафове</li> <li>-изправност на заключващите механизми с цел ограничаване на достъпа</li> <li>-наличие на информационни листи за безопасност или техни копия за опасните химични вещества и препарати</li> <li>-целостта на опаковките и наличие на етикети.</li> </ul> <p>Резултатите се нанасят в дневник.<br/>До юни 2013 г. не са установени несъответствия.</p> |
|--|--|

#### 4. ЕМИСИИ НА ВРЕДНИ И ОПАСНИ ВЕЩЕСТВА В ОКОЛНАТА СРЕДА

##### 4.1. Доклад по Европейския регистър на емисиите на вредни вещества (EPRTR) и PRTR

“Свиноевдство Стамболово” АД докладва в изградената интегрирана информационна система за докладване по европейски регистър за изпускане пренос на замърсители (ЕРИПЗ), която се намира на следния Интернет адрес : <http://pdbase.government.bg/forms/eprtr.jsp>

Данните са определени чрез изчисление и са посочени в таблица 1 на Приложение 1 по замърсители

##### I. Въздух

Налични животни в началото на годината 4058 бр.

**Годишен оборот 4058 бр.**

##### 1. Метан CH<sub>4</sub> – коефициент 4 кг/бр. животно

|   |                         |
|---|-------------------------|
| - годишен оборот бр. животни            | 4058 бр.                |
| - Обем на излъчваните емисии 9556 x 4 = | <b>16232</b> кг/годишно |
| - Годишна норма                         | 100000 кг/годишно       |

##### **Има съответствие с КР**

##### 2. Амониак NH<sub>3</sub>

|                              |                      |
|------------------------------|----------------------|
| а) свине майки               |                      |
| - годишен оборот 0 x 16.43   | 0 кг/год.            |
| б) угояване –                |                      |
| - годишен оборот 4058 x 6.39 | <u>25931</u> кг/год. |
| - Обем на излъчваните емисии | <b>25931</b> кг/год. |
| - Годишна норма              | 10000 кг/год.        |

**Няма съответствие с КР**

3. Дязотен оксид N<sub>2</sub>O (за лагуните)  
 - годишен оборот животни 4058 бр x 0.001 **4.1** кг/год.  
 - Годишна норма 10000 кг/год.

**Има съответствие с КР**

II. Отпадъчни води

- Няма изпомпвана вода за наторяване

При изчислението на замърсителите в отпадъчните води се използва годишния брой от съответната група животни (подрастващи прасета и свине за угодяване) до юни 2013 год.

1. Общ азот  
 -Годишно количество **180** кг/год  
 -Годишна норма 50000 кг/год

**Има съответствие с КР**

2. Общ фосфор  
 - Годишно количество **300** кг/год  
 -Годишна норма 5000 кг/год

**Има съответствие с КР**

3. ХПК/3  
 Годишно - количество **1100** кг/год  
 -Годишна норма 50000 кг/год

**Има съответствие с КР**

III. Почви

- Няма използвани отпадъчни води за наторяване

**4.2. Емисии на вредни вещества в атмосферния въздух**

| Условия по КР №146-НІ-ІО-АО/2009 г   | Докладване  |
|--|---|
| <p><b>Условие 9.6.4.</b> Притежателят на настоящото разрешително да докладва ежегодно, като част от ГДОС информация по <b>Условие 9.6.1, 9.6.2, 9.6.3</b> и в съответствие с на Европейския регистър за изпускането и преноса на замърсители (ЕРИПЗ)</p> | <p>Емисиите на вредни вещества са определени по метод на изчислението и са отразени в <b>таблица 1 на Приложение 1.</b> Всички дейности се извършват по начин недопускащ разпространението на миризми извън границите на производствената площадка.</p> |



|   |   |
|---|---|
| <p><b>Условие 9.6.5.</b> Притежателят на настоящото разрешително да докладва ежегодно, като част от ГДОС информация по <b>Условия 9.2.2, 9.2.4</b> в съответствие с изискванията на чл.70 на Наредба №1 от 27.06.2005г. за норми за допустими емисии на вредни вещества (замърсители), напускани в атмосферата от обекти и дейности с неподвижни източници на емисии.</p> | <p>В дружеството не са постъпвали оплаквания за миризми до юни 2013 година.</p> <p>Инструкциите по <b>Условие 9.2.2</b> за периодична оценка на наличието на неорганизираните емисии на площадката, установяване на причините за несъответствието и предприемане коригиращи действия и <b>Условие 9.3.2</b> за предприемане на незабавни действия за идентифициране на причините за появата на миризми и мерки за ограничаване на емисиите се прилагат.</p> <p><u>За 2013 година</u><br/>         Всички дейности на площадката на „Свиноекомплекс-Стамболово“ АД се извършват по начин, недопускащ разпространението на миризми извън границите на производствената площадка, а именно:<br/>         - Спазване на технологията за сухо почистване на оборите, с което се предотвартава разливи на торова маса- <b>ежедневно</b><br/>         - Изпускане на каналите по сектори и обори и затваряне на саваците, с което се предотвартава разливи на торова маса- <b>по определен график</b><br/>         - Обходи на канализацията, контролните шахти и лагуни с оглед откриване и своевременно отстраняване на течове- <b>седмично</b></p> <p>Реализирането на готовите проекти:</p> <ul style="list-style-type: none"> <li>- за реконструкция на оборите, с цел направа на водни възглавници</li> <li>- за направа на сепаратор и ремонт на компостната площадка</li> <li>- за реконструкция на съществуващите лагуни</li> </ul> <p>в бъдеще допълнително ще ограничи емисиите на интензивно миришещи вещества.</p> <p>- Установени несъответствия -няма</p> <p>По <b>Условие 9.2.4</b> в съответствие с изискванията на чл.70 на Наредба №1 от 27.06.2005г. притежателят на настоящото разрешително предприема всички необходими мерки за ограничаване на емисиите на прахообразни вещества:<br/>         -Клиентите извозват прасетата със собствен превоз дезинфекциран от обособено място на площадката – транспортна рампа. След продажбите за деня рампата се измива и дезинфекцира.<br/>         -Фуража се доставя чрез специализирани</p> |
|---|---|

|  |   |
|--|---|
|  | затворени превозни средства – фуражовози и разтоварва във силози ,като се използват засмукващи съоразения с накрайници за разтоварване. |
|--|---|

В Комплексното разрешително не е предвиден мониторинг на прах и ФПЧ.

#### 4.3. Емисии на вредни и опасни вещества в отпадъчните води

| Условия по КР №146-НП-ИО-АО/2009 г   | Докладване   |
|--|--|
| <b>Условие 10.2.2</b> Притежателят на настоящото КР да докладва като част от ГДОС резултатите от изчисленията на емисиите по <b>Условие 10.1.2</b> | По <b>Условие 10.1.1</b> до юни 2013 не са предавани отпадъчни води за наторяване. Не са зауствани отпадъчни води в канализационна система или воден обект. <b>Условие 10.1.2</b> до юни 2013г. не е констатирано изпускане и пренос на замърсители. |

В Комплексното разрешително няма изискване за мониторинг. До юни 2013г. не са използвани производствени отпадъчни води за наторяване и не са изпускани такива в други водоизточници.

#### 4.4. Управление на отпадъците

В [Таблица 4](#) на Приложение 1 са представени данните за образуваните количества отпадъци.

“Свиневъдство Стамболово” АД разполага с актуализирана Програма за управление на дейностите по отпадъците за периода 12.04.2011-12.04.2014 г. утвърдена от РИОСВ-Велико Търново с решение изх.№ 465/13.04.2011г съгласно Условие 11.1.2

До юни 2013 г на територията на дружеството са генерирарни различни по вид и количество отпадъци.

При работа на инсталациите на територията на предприятието образуваните отпадъци не се различават по вид (код и наименование)и не превишават количествата посочени в КР съгласно Условие11.1.1

Прилагат се следните инструкции:

1.По условие 11.2.7 – Инструкция за периодична оценка на съответствието на събирането на отпадъците с условията в разрешителното, на причините за установените несъответствия и за предприемане на коригиращи действия

2.По условия 11.3.8 – Инструкция за периодична оценка на съответствието на временното съхранение с условията на разрешителното, на причините за установените несъответствия и за предприемане на коригиращи действия

3.По условие 11.4.2.1 – Писмена инструкция за действия при аварии

4.По условие 11.4.3 – Инструкция за периодична оценка на съответствието на транспортирането на отпадъци с условията на разрешителното, на причините за установените несъответствия и за предприемане на коригиращи действия.

5. По условие 11.5.2 – Инструкция за оценка на съответствието за оползотворяване, преработване и рециклиране на отпадъци с определените в условията на настоящото разрешително изисквания, установяване на причините за констатираните несъответствия и предприемане на коригиращи действия

6. По условие 11.7.2, 11.7.3 – Инструкция за измерване или изчисление на образуваните количества отпадъци в съответствие с условията на наблюдение и периодична оценка на съответствието на наблюдаваните количества образувани отпадъци с разрешените такива, установяване на причините за допуснатите несъответствия и предприемане на коригиращи действия

| Условия по КР №146-НП-ИО-АО/2009 г   | Докладване   |
|--|--|
| <p><b>Условие 11.9.2.</b> Притежателят на настоящото разрешително да документира всички измервани съгласно <b>Условие 11.7.</b> количества на отпадъците и докладва като част от ГДОС на образуваните количества отпадъци като годишно количество.</p> | <p>Количествата отпадъци се отчитат всеки месец в отчетни книги.</p> <p>В <b>Таблица 4</b> от ГДОС са докладвани образуваните количества отпадъци, изразени като годишно количество. В същата таблица е дадена и оценка на съответствието на годишните количества отпадъци. За 2013 г. няма констатирано превишение на максимално допустимите годишни количества, няма констатирано несъответствие и не се налага предприемане на коригиращи действия.</p>   |
| <p><b>Условие 11.9.4.</b> Притежателят на настоящото разрешително да представя като част от ГДОС:</p> <ul style="list-style-type: none"> <li>- Брой и обект на проверките;</li> <li>- Установени несъответствия;</li> <li>- Причини.</li> </ul>        | <p>Съгласно <b>Условие 11.9.4.</b> във връзка с <b>Условие 11.3.8, Условие 11.4.3, Условие 11.7.3</b> притежателят на настоящото разрешително прилага периодична оценка на пряко генерираните от производството отпадъци, като месечно и годишно отчитане на образуван отпадък, данните се документират.</p> <p>За 2013 година по <b>Условие 11.9.4</b></p> <ul style="list-style-type: none"> <li>- Брой на проверките на складовете за временно съхранение на отпадъците - ежемесечно</li> <li>- Установени несъответствия - няма</li> </ul> <p>Дружеството предава образувалите се на територията си отпадъци на следните фирми, притежаващи разрешителни за дейности с отпадъци: „Бими-64-Ив. Белев” ЕООД гр.Павликени, „Крис-Р” ЕООД гр. Горна Оряховица и „Рубитерм” ООД гр. Костинброд. През 2013 година <b>не са предавани</b> отпадъци.</p> <p>На територията на дружеството не се извършва оползотворяване, обезвреждане и рециклиране на отпадъците от дейности на други фирми и от собствена дейност, а <u>само временното им съхраняване до предаването им на лица притежаващи разрешение за третирането.</u></p> |

Годишен доклад по околна среда

|  |   |  |
|--|---|--|
| <p><b>Условие 11.9.7.</b> Притежателят на настоящото разрешително да докладва изпусканите количества в почвата на всеки от замърсителите, посочени в приложение II, за които са надвишени пределните количества, посочени в приложение II на Регламент №166/2006г. относно създаване на Европейски регистър за изпускането и преноса на замърсители (ЕРИПЗ), както и преносите извън площадката на опасни отпадъци, в определените в цитирания регламент случаи.</p>   | <p>Съгласно <b>Условие 11.9.7.</b> през 2013г. не са изпускани в почвата замърсители посочени в приложение II на Регламент №166/2006г, за които да са надвишени пределните количества. Опасни отпадъци също не са образувани и пренасяни извън площадката на “Свиноевдство Стамболово” АД.</p>  |  |
| <p><b>Условие 11А.4.1.</b> Притежателят на настоящото разрешително да представя като част от ГДОС данни за годишните количества странични животински продукти (СЖП) , образувани на площадката, както и схема на площадката, на която са обозначени всички места за съхраняване на странични животински продукти.</p>  | <p>Съгласно <b>Условие 11А.4.1.</b> на площадката на “Свиноевдство Стамболово” АД са образувани следните количества СЖП - 2-ра категория:</p> <table border="1" data-bbox="759 779 1449 954"> <tr> <td> <p>Налични животни към 31.12.2012 г- 4058 бр.<br/>Общо 4058 бр. животни x 0,392 т/г (коэф.ср.кол-во тор на животно)<br/>До юни 2013г – 15907 т. странични животински продукти.</p> </td> </tr> </table>   | <p>Налични животни към 31.12.2012 г- 4058 бр.<br/>Общо 4058 бр. животни x 0,392 т/г (коэф.ср.кол-во тор на животно)<br/>До юни 2013г – 15907 т. странични животински продукти.</p> |
| <p>Налични животни към 31.12.2012 г- 4058 бр.<br/>Общо 4058 бр. животни x 0,392 т/г (коэф.ср.кол-во тор на животно)<br/>До юни 2013г – 15907 т. странични животински продукти.</p>   |   |  |
| <p><b>Условие 11А.4.2.</b> Притежателят на настоящото разрешително да представя като част от ГДОС данни за:</p> <ul style="list-style-type: none"> <li>- на кои площадки за съхраняване на странични животински продукти са извършени проверки през годината, какви несъответствия са установени, какви са причините, отстранени ли са несъответствията, ако не са - кога ще бъдат отстранени;</li> <li>- годишните количества СЖП, предадени на други лица;</li> <li>- информация за дейностите, които ще извършват тези лица с приетите животински продукти;</li> <li>- копия на регистрационните документи за извършване на дейност със странични животински продукти на всяко от лицата или копия на сключени писмени договори за предаване на странични животински продукти (животински изпражнения, урина и тор), когато същите се използват за наторяване.</li> </ul> | <p>Страничните животински продукти – 2-ра категория/животински изпражнения ,урина , тор/ се съхраняват в изградени земно-насипни лагуни /стр.22 ,скица № 014251/<br/>В изпълнение на <b>Условие 11А1</b> е изготвена Инструкция за оценка на съответствието на съхраняването на СЖП.</p> <p>За 2013 година</p> <ul style="list-style-type: none"> <li>- Брой на проверките на лагуните _седмично</li> <li>-Установени несъответствия –няма</li> </ul> <p>Във връзка с предписание с протокол № КПКЗ-ЙА-01 на РИОСВ.В.Търново е разпръсната слама за покриване на лагуните през месец януари 2013 г.,с цел намаляване емисиите на амоняк.</p> <p>На този етап няма сключени договори с други фирми за предаване на странични животински продукти, както и нямаме предадени такива количества<br/>Фирмата има арендовани 450 дка, които ще наторява с получената торова маса.</p> <p>Дружеството има изготвени проекти за съхраняване и използване на СЖП- категория 2 , за Сепаратор ,Компостна площадка и водоплътни лагуни , чието реализиране допълнително ще ограничи емисиите на интензивно миришещи вещества. Към настоящата дата няма предприети други дейности по реализацията на изготвените проекти.</p> |  |

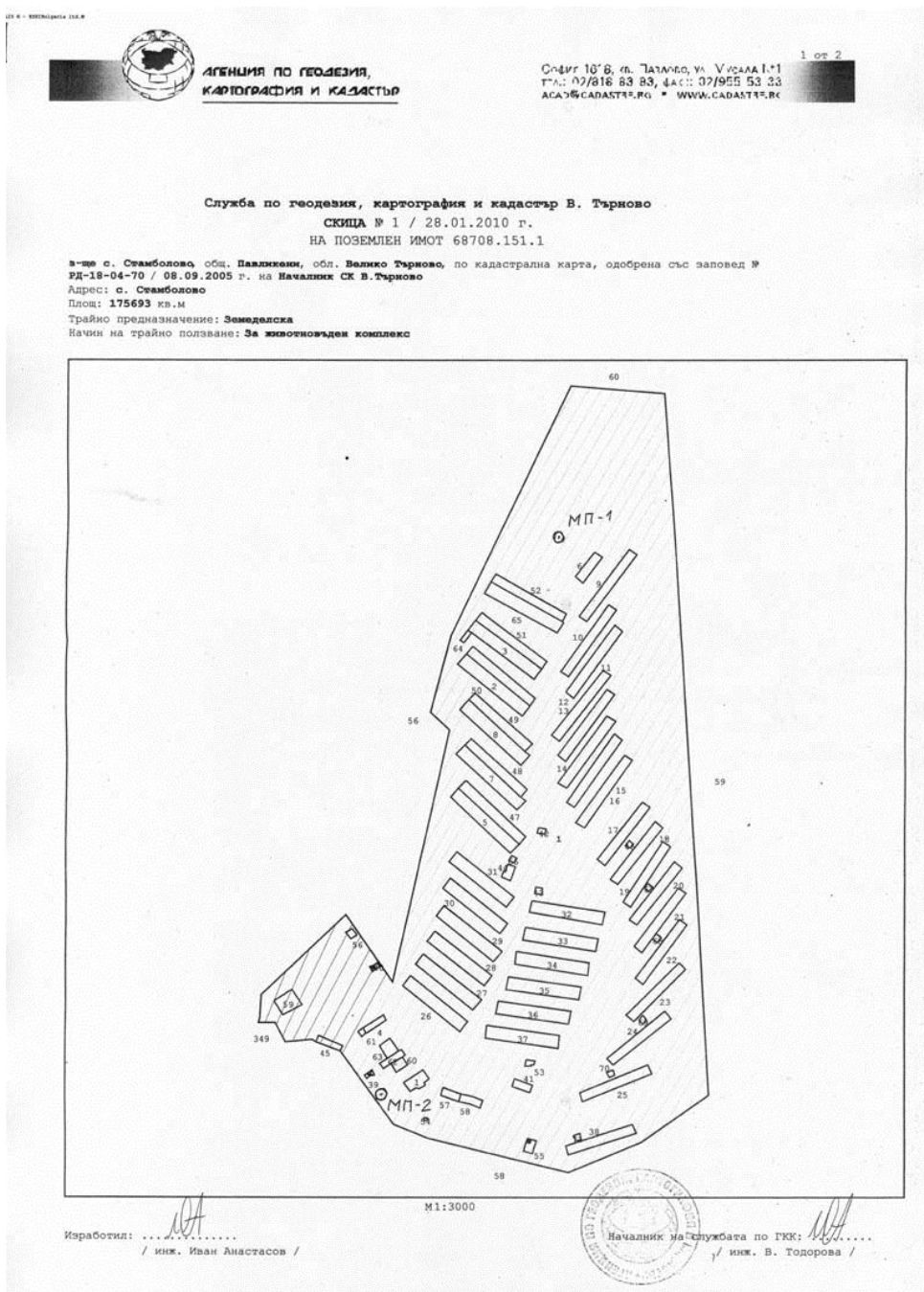
На площадката на “Свиневъдство Стамболово” АД за 2013 година не са предадени посочените в таблица 4 образувани отпадъци .

#### 4.5. Емисии на шум в околната среда

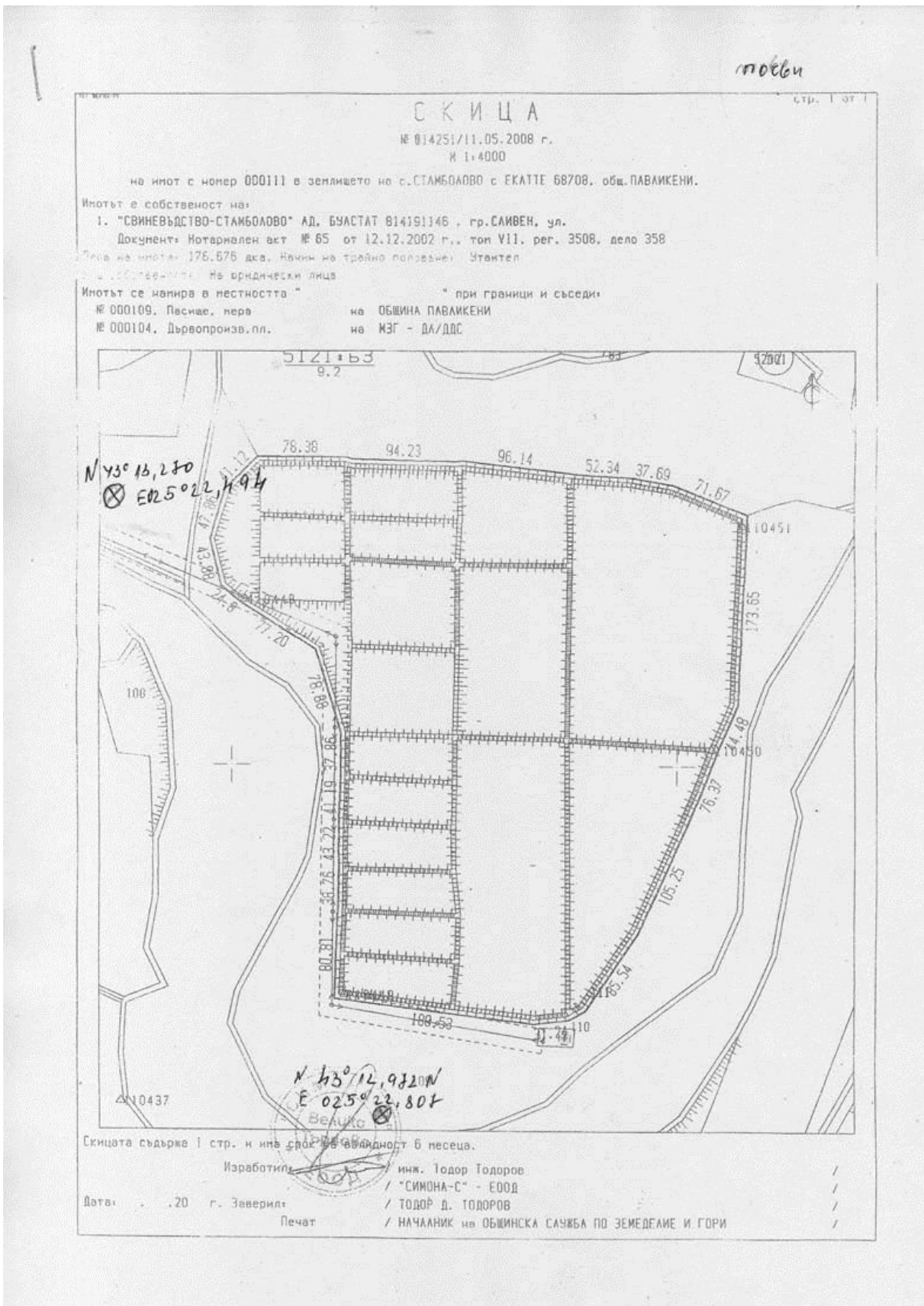
| Условия по КР №146-НН-ИО-АО/2009 г  | Докладване  |
|---|---|
| <p><b>Условие 12.3.3.</b> Притежателят на настоящото разрешително да докладва като част от ГДОС:</p> <ul style="list-style-type: none"> <li>- оплаквания на живущи около площадката;</li> <li>- резултати от извършени през изтеклата отчетна година наблюдения в съответствие с изискванията на чл.23 от Наредба №2/05.04.2006г. за дейността на националната система за мониторинг на шума в околната среда и за изискванията за провеждане на собствен мониторинг и предоставяне на информация от промишлените източници на шум в околната среда;</li> <li>- установени несъответствия с поставените в разрешителното максимално допустими нива, причини за несъответствията, предприети/планирани коригиращи действия.</li> </ul> | <p>Съгласно <b>Условие 12.3.3.</b> до юни 2013 г. не са постъпвали оплаквания от жувущи около площадката.</p> <p>През 2012 г. е направено замерване на дневно , вечерно и нощно ниво на шум по границите на производствената площадка от лицензирана фирма „Медико ”ЕООД гр. Габрово с протокол №165-1 /16.01.2012 г. Резултатите са отразени в <u>табл.6</u></p> <p>За отчетния период няма постъпили жалби и оплаквания от живущи или работещи в близост до района на площадката.</p> |

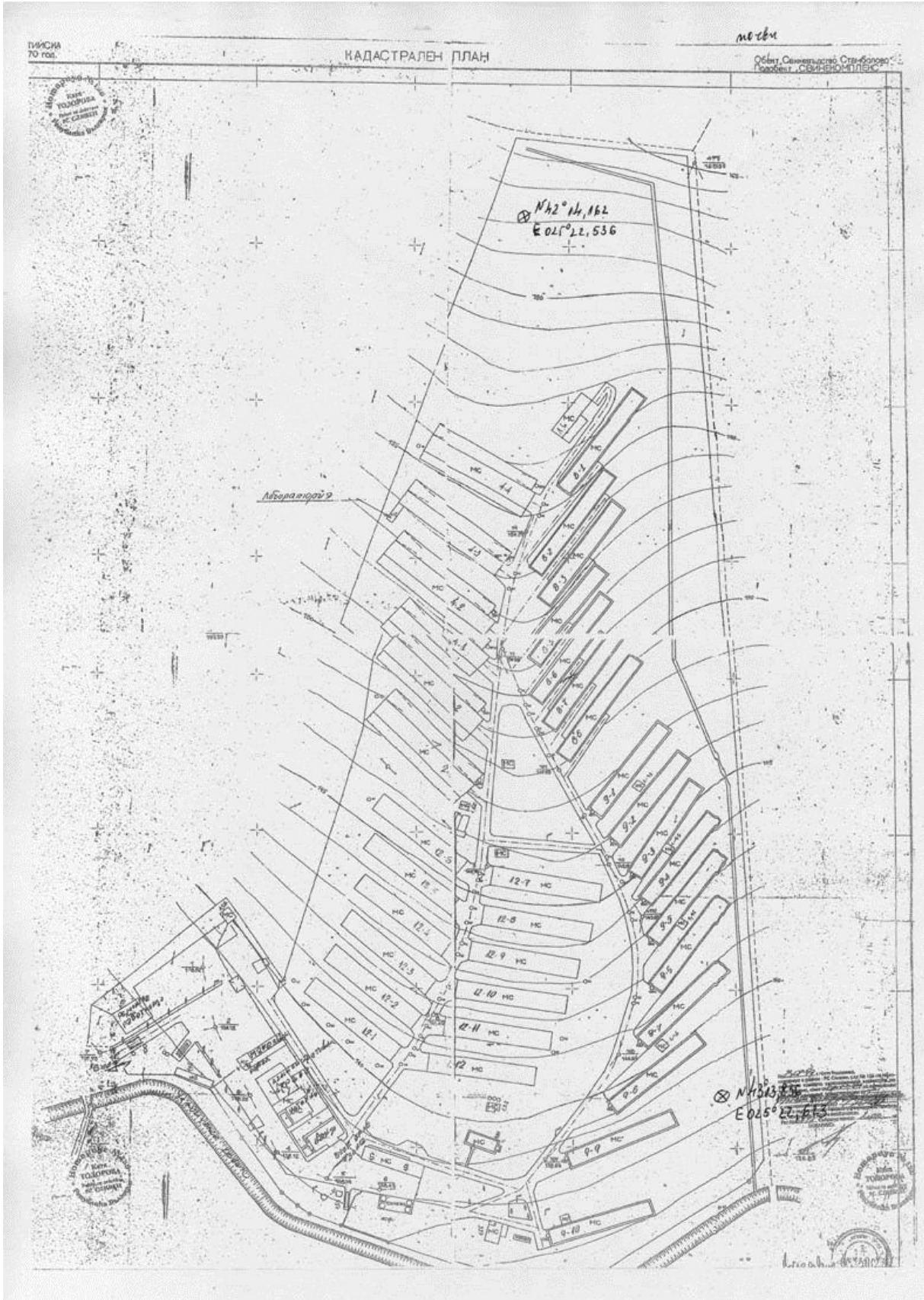
#### 4.6. Опазване на почвата и подземните води от замърсяване

Условие 13.8.3 от КР



Годишен доклад по околна среда







|  |  |
|--|--|
| Място на съоръженията, включително:<br>- географски координати на устието на съоръженията (в координатна система WGS_84-BL)<br>- надморска височина на устието на съоръженията | МП-1 – 43° 14' 08" СШ;<br>• 25° 22' 37" ИД;<br>• 157,0 м кота терен. |
|  | МП-2 – 43° 13' 51" СШ;<br>• 25° 22' 31" ИД;<br>• 138,0 м кота терен. |
|  | МП-4 – 43° 13' 06" СШ;<br>• 25° 22' 46" ИД;<br>• 89,5 м кота терен.  |
|  | МП-5 – 43° 13' 00" СШ;<br>• 25° 22' 55" ИД;<br>• 89,5 м кота терен.  |

| Условия по КР №146-НП-ИО-АО/2009 г   | Докладване  |
|--|---|
| <p><b>Условие 13.7.1.2</b> Местоположението и броя на пунктовете за собствен мониторинг на подземни води да бъде определено на базата на извършено хидрогеоложко проучване, съгласно изискванията на Наредба 1/10.10.2007г. за проучването, ползването и опазването на подземните води и да бъдат съгласувани с БД и РИОСВ. Пунктовете за мониторинг да се означат на схема на площадката, с определените им географски координати, копие от който да се представи в три еднообразни екземпляра с първия ГДОС.</p> | <p>За изграждане на пунктове за собствен мониторинг на подземни води е направено следното:</p> <ol style="list-style-type: none"> <li>1. Определени са координатите и са съгласувани с РИОСВ В.Търново, БД- Плевен и Общината в гр.Павликени.</li> <li>2. През 2012 г. Басейнова Дирекция за управление на водите Дунавски район с център Плевен съгласува План-програма за мониторинг на подземни водина дружеството, с писмо изх.№6344/17.02.2012г .</li> <li>3. Дружеството получи разрешение за изграждане на 2 бр.пиазометъра ПМ-1 и ПМ-2 , намиращи се на държавна земя от Министерството на земеделието и храните с писмо изх.№66-177/12.04.2012г</li> <li>4. През месец април 2012 г. са изградени 2бр.пиазометъра МП-4 и МП-5 ,разположени под лагуните.</li> <li>5. През м. май 2012 г са изградени другите два пиазометъра МП-1 и МП-2 ,които се намират на територията на дружеството.</li> <li>6. Извършен е анализ през месец април 2012 г на подземни води по показатели съгласно КР и разрешителното за водовземане от двата пиазометъра на територията на лагуните МП-4 и МП -5 и от мониторингов пункт МП-3 –Дренаж от Акредитирана лаборатория „СЖС- България ” гр. Варна. Резултатите ще се вземат ,като базисни</li> </ol> |

|   |  |
|---|--|
|   | <p>7.Извършен е анализ през месец август 2012 г на подземни води по показатели съгласно КР , с честота на мониторинг два пъти годишноот двата пиазометъра на територията на лагуните МП-4 и МП-5 от Акредитирана лаборатория”СЖС-България ” гр. Варна<br/>В табл.7 на Приложение 1 са посочени данните от протоколите на проведените лабораторни анализи.</p>  |
| <p><b>Условие 13.9.5.</b> Притежателят на настоящото разрешително да докладва резултатите от анализа на почвите на територията на производствената площадка (базово състояние) по определените в <b>Таблица 13.8.</b> показатели като част от ГДОС.</p> | <p>В Таблица 8 на Приложение 1 са предоставени данни от протоколи на проведени лабораторни анализи на почвата от Регионална лаборатория към ИАОС гр. Велико Търново. Тези изследвания са първоначални, поради което резултатите се вземат за базово състояние на почвата./ виж схеми – стр.22 ,23/</p>   |
| <p><b>Условие 13.9.6</b> Притежателят на настоящото разрешително да докладва резултатите от собствения мониторинг на почвите като част от ГДОС</p>  | <p>Във връзка с <b>Условие 13.8.5</b> от КР е направено пробовземане ,резултатите от анализа ще се ползват като базисни за 2010 година.Тъй като резултатите от мониторинга са базови не може да се направи съответствие на количеството на замърсителите в почвата.<br/>Следващ мониторинг на почвите /през 3 години/ не е извършен и оценка / анализ на съответствието за състоянието на почвите не е направен.<br/>За 2013 г. няма регистрирани случаи на разливи и / или идливания на вредни и опасни вещества върху производствената площадка.<br/>Набавени са и се съхраняват подходящи сорбиращи материали/дървени стърготини/ за почистване в случай на разливи на определените за целта места.</p> |
| <p><b>Условие 13.9.9</b> Данни от изпълнението на всички инструкции да се докладват като част от ГДОС</p>   | <p>Инструкциите по <b>Условие13.1</b> ,<b>Условие 13.4</b>, <b>Условие13.7.1.5</b> и <b>Условие13.8.5</b> са написани и въведени.</p>  |

## 5.ДОКЛАД ПО ИНВЕСТИЦИОННА ПРОГРАМА ЗА ПРИВЕЖДАНЕ В СЪОТВЕТСТВИЕ С УСЛОВИЯТА НА КР

## 6. ПРЕКРАТЯВАНЕ НА РАБОТАТА НА ИНСТАЛАЦИИТЕ ИЛИ ЧАСТИ ОТ ТЯХ

| Условия по КР №146-НИ-ИО-АО/2009 г  | Докладване   |
|---|--|
| <p><b>Условие 16.5.</b> Изпълнението на мерките по плановете по <b>Условие 16.1.</b> и <b>Условие 16.2.</b> да се докладва, като част от съответния ГДОС.</p> | <p>По <b>Условие 16.1.</b> През 2012г. са предприети действия за временно прекратяване на дейността, <u>считано от 30.06.2013г</u></p> <p>Съгласно <b>Условие 16.2</b> и <b>Условие 16.3.</b> е изготвен План за временно прекратяване на дейността. РИОСВ гр. Велико Търново е известно за това с Уведомително писмо изх.753/24.01.2013г.</p> |

## 7. СВЪРЗАНИ С ОКОЛНАТА СРЕДА АВАРИИ ,ОПЛАКВАНИЯ И ВЪЗРАЖЕНИЯ

### 7.1. Аварии и преходни режими на работа

| Условия по КР №146-НИ-ИО-АО/2009 г   | Докладване   |
|--|--|
| <p><b>Условие 7.3</b> Информация по <b>Условия 7.1</b> и <b>7.2</b> и <b>7.3</b> да бъде включена като част от ГДОС.</p> | <p>Съгласно <b>Условие 7.1</b> до юни 2013 г. няма възникнали аварийни ситуации в дейността на “Свиневъдство Стамболово” АД свързани с въздействие върху околната среда. /<b>таблица 9</b></p> <p>По <b>Условие 7.2</b> съгласно <b>Условие 16.3.</b> е изготвен План за временно прекратяване на дейността, <u>считано от 30.06.2013г.</u></p> <p>Във връзка с <b>Условие 7.4</b> през 2013 няма повреда в измервателното устройство за вода.</p> |
| <p><b>Условие 15.2.</b> Резултатите от мониторинга по <b>Условие 15.1</b> да се представят като част от ГДОС.</p>        | <p>Във връзка с <b>Условие 15.1</b> “Свиневъдство Стамболово” АД прилага план за мониторинг при аномални емисии.</p>   |

### 7.2. Оплаквания или възражения, свързани с дейността на “Свиневъдство Стамболово” АД

До юни 2013 г. няма постъпили оплаквания или възражения, свързани с дейността на инсталациите, за които е издадено КР.

## ДЕКЛАРАЦИЯ

Удостоверявам верността, точността и пълнотата на предоставената информация в Годишния доклад за изпълнение на дейностите, за които е предоставено Комплексно разрешително №146-НП-ИО-АО/2009 г. на "Свиневъдство Стамболово" АД гр. София.

Не възразявам срещу представянето от страна на Изпълнителната агенция по околна среда или РИОСВ или МОСВ на копия от този доклад на трети лица.

Подпис:.....  
/В.Милев/

Дата: 19.05.2014 г.

Име на подписващия: **Веселин Милев Милев**  
Длъжност в организацията: **Търговски представител**

## ПРИЛОЖЕНИЕ 1. ТАБЛИЦИ

Таблица 1.Замърсители по ЕРЕВВ и PRTR

| №.  | CAS номер  | Замърсител  | Емисионно прагове<br>(колона 1)    |                                  |                                 | Праг за пренос на замърсители извън площ.<br>(колона 2)<br>кг/г. | Праг за производство, обработка или употреба<br>(колона 3)<br>кг/г. |
|-----|------------|---|------------------------------------|----------------------------------|---------------------------------|--|---|
|     |            |   | във въздух<br>(колона 1а)<br>кг/г. | във води<br>(колона 1б)<br>кг/г. | В почва<br>(колона 1с)<br>кг/г. |  |   |
| 1#  | 74-82-8    | Метан (CH <sub>4</sub> )                          | -<br>С<br>(16232кг)                | -                                | -                               | -  | *   |
| 2#  | 630-08-0   | въглероден оксид (CO)                             | 500 000                            | -                                | -                               | -  | *   |
| 3#  | 124-38-9   | въглероден диоксид (CO <sub>2</sub> )             | 100 милиона                        | -                                | -                               | -  | *   |
| 4#  |            | Хидро-флуоро-въглероди (HFCs)                     | 100                                | -                                | -                               | -  | *   |
| 5#  | 10024-97-2 | Диазотен оксид (N <sub>2</sub> O)                 | -<br>С<br>(4.1 кг)                 | -                                | -                               | -  | *   |
| 6#  | 7664-41-7  | Амоняк (NH <sub>3</sub> )                         | 10000<br>С<br>(25931 кг)           | -                                | -                               | -  | 10000   |
| 7#  |            | ЛОС без метан (NMVOC)                             | 100000                             | -                                | -                               | -  | *   |
| 8#  |            | Азотни оксиди (NO <sub>x</sub> /NO <sub>2</sub> ) | 100 000                            | -                                | -                               | -  | *   |
| 9#  |            | Перфлуоровъглероди (PFCs)                         | 100                                | -                                | -                               | -  | *   |
| 10# | 2551-62-4  | Серен хексафлуорид (SF <sub>6</sub> )             | 50                                 | -                                | -                               | -  | *   |
| 11# |            | Серни оксиди (SO <sub>x</sub> /SO <sub>2</sub> )  | 150 000                            | -                                | -                               | -  | *   |
|     |            | Общ азот  | -                                  | -<br>С<br>/180 кг/               | -                               | 10000  | 10000   |
| 13# |            | Общ фосфор  | -                                  | -<br>С<br>/300 кг/               | -                               | 10000  | 10000   |
| 14  |            | Хидрохлорофлуоро-въглероди (HCFCs)                | 1                                  | -                                | -                               | 100  | 10000   |

Годишен доклад по околна среда

| №.  | CAS номер  | Замърсител                        | Емисионно прагове<br>(колона 1)    |                                  |                                 | Праг за пренос на замърсители извън площ.<br>(колона 2)<br>кг/г. | Праг за производство, обработка или употреба<br>(колона 3)<br>кг/г. |
|-----|------------|-----------------------------------|------------------------------------|----------------------------------|---------------------------------|--|---|
|     |            |                                   | във въздух<br>(колона 1а)<br>кг/г. | във води<br>(колона 1б)<br>кг/г. | В почва<br>(колона 1с)<br>кг/г. |  |   |
| 15  |            | Хлорофлуорор-въглероди (CFCs)     | 1                                  | -                                | -                               | 100  | 10000   |
| 16  |            | Халогенни въглеродороди           | 1                                  | -                                | -                               | 100  | 10000   |
| 17# | 7440-38-2  | Арсен и съединенията му (като As) | 20                                 | 5                                | 5                               | 50   | 50  |
| 18# | 7440-43-9  | Садмий и съединения като Cd)      | 10                                 | 5                                | 5                               | 5  | 5   |
| 19# | 7440-47-3  | Хром и съединенията му (като Cr)  | 100                                | 50                               | 50                              | 200  | 10000   |
| 20# | 7440-50-8  | Мед и съединенията му (като Cu)   | 100                                | 50                               | 50                              | 500  | 10000   |
| 21# | 7439-97-6  | Живак и съединенията му (като Hg) | 10                                 | 1                                | 1                               | 5  | 5   |
| 22# | 7440-02-0  | Никел и съединенията му (като Ni) | 50                                 | 20                               | 20                              | 500  | 10000   |
| 23# | 7439-92-1  | Олово и съединенията му (като Pb) | 200                                | 20                               | 20                              | 50   | 50  |
| 24# | 7440-66-6  | Цинк и съединенията му (като Zn)  | 200                                | 100                              | 100                             | 1000   | 10000   |
| 25  | 15972-60-8 | Алахлор                           | -                                  | 1                                | 1                               | 5  | 10000   |
| 26  | 309-00-2   | Алдрин                            | 1                                  | 1                                | 1                               | 1  | 1   |
| 27  | 1912-24-9  | Атразин                           | -                                  | 1                                | 1                               | 5  | 10000   |
| 28  | 57-74-9    | Chlordane                         | 1                                  | 1                                | 1                               | 1  | 1   |
| 29  | 143-50-0   | Chlordecone                       | 1                                  | 1                                | 1                               | 1  | 1   |
| 30  | 470-90-6   | Chlorfenvinphos                   | -                                  | 1                                | 1                               | 5  | 10000   |
| 31  | 85535-84-8 | Хлороалкани, C10-C13              | -                                  | 1                                | 1                               | 10   | 10000   |
| 32  | 2921-88-2  | Chlorpyrifos                      | -                                  | 1                                | 1                               | 5  | 10000   |
| 33  | 50-29-3    | DDT                               | 1                                  | 1                                | 1                               | 1  | 1   |

Годишен доклад по околна среда

| №.  | CAS номер    | Замърсител                              | Емисионно прагове<br>(колона 1)    |                                  |                                 | Праг за пренос на замърсители извън площ.<br>(колона 2)<br>кг/г. | Праг за производство, обработка или употреба<br>(колона 3)<br>кг/г. |
|-----|--------------|---|------------------------------------|----------------------------------|---------------------------------|--|---|
|     |              |   | във въздух<br>(колона 1а)<br>кг/г. | във води<br>(колона 1б)<br>кг/г. | В почва<br>(колона 1с)<br>кг/г. |  |   |
| 34# | 107-06-2     | 1,2-дихлоретан (EDC)                    | 1000                               | 10                               | 10                              | 100  | 10000   |
| 35# | 75-09-2      | Дихлорметан (DCM)                       | 1000                               | 10                               | 10                              | 100  | 10000   |
| 36  | 60-57-1      | Dieldrin                                | 1                                  | 1                                | 1                               | 1  | 1   |
| 37  | 330-54-1     | Diuron                                  | -                                  | 1                                | 1                               | 5  | 10000   |
| 38  | 115-29-7     | Ендосулфан                              | -                                  | 1                                | 1                               | 5  | 10000   |
| 39  | 72-20-8      | Ендрин                                  | 1                                  | 1                                | 1                               | 1  | 1   |
| 40# |              | Халогенирани орган, съедин. (като АОХ)  | -                                  | 1000                             | 1000                            | 1000   | 10000   |
| 41  | 76-44-8      | Хептахлор                               | 1                                  | 1                                | 1                               | 1  | 1   |
| 42# | 118-74-1     | Хексахлорбензол (HCB)                   | 10                                 | 1                                | 1                               | 1  | 5   |
| 43# | 87-68-3      | Хексахлорбутадиен (HCBД)                | -                                  | 1                                | 1                               | 5  | 10000   |
| 44  | 608-73-1     | 1,2,3,4,5,6- (хексахлорциклохексан НСН) | 10                                 | 1                                | 1                               | 1  | 10  |
| 45  | 58-89-9      | Lindane                                 | 1                                  | 1                                | 1                               | 1  | 1   |
| 46  | 2385-85-5    | Mirex                                   | 1                                  | 1                                | 1                               | 1  | 1   |
| 47# |              | PCDD+PCDF (диоксини и фурани) като Теq) | 0.001                              | 0.001                            | 0.001                           | 0.001  | 0.001   |
| 48  | 608-93-5     | Пентахлорбензол                         | 1                                  | 1                                | 1                               | 5  | 50  |
| 49# | 87-86-5      | Пентахлорфенол (PCP)                    | 10                                 | 1                                | 1                               | 5  | 10000   |
| 50  | 1336-36-3    | Полихлорирани бифенили (PCBs)           | 0.1                                | 0.1                              | 0.1                             | 1  | 50  |
| 51  | 122-34-9     | Simazine                                | -                                  | 1                                | 1                               | 5  | 10000   |
| 52# | 127-18-4     | Тетрахлоретилен (PER)                   | 2000                               | -                                | -                               | 1000   | 10000   |
| 53# | 56-23-5      | Тетрахлорметан (TCM)                    | 100                                | -                                | -                               | 1000   | 10000   |
| 54# | 2002 г.-48-1 | Трихлорбензоли (TCBs)                   | 10                                 | -                                | -                               | 1000   | 10000   |
| 55# | 71-55-6      | 1,1,1 -трихлоретан                      | 100                                | -                                | -                               | 1000   | 10000   |

Годишен доклад по околна среда

| №.  | CAS номер   | Замърсител   | Емисионно прагове<br>(колона 1)    |                                  |                                 | Праг за пренос на замърсители извън площ.<br>(колона 2)<br>кг/г. | Праг за производство, обработка или употреба<br>(колона 3)<br>кг/г. |
|-----|-------------|--|------------------------------------|----------------------------------|---------------------------------|--|---|
|     |             |  | във въздух<br>(колона 1а)<br>кг/г. | във води<br>(колона 1б)<br>кг/г. | В почва<br>(колона 1с)<br>кг/г. |  |   |
| 56  | 79-34-5     | 1,1,2,2-тетрахлоретан                                  | 50                                 | -                                | -                               | 1000   | 10000   |
| 57# | 79-01-6     | Трихлоретилен  | 2000                               | -                                | -                               | 1000   | 10000   |
|     |             |  |                                    | -                                |                                 |  |   |
| 58# | 67-66-3     | Трихлорометан  | 500                                | -                                | -                               | 1000   | 10000   |
| 59  | 8001-35-2   | Toxaphene  | 1                                  | 1                                | 1                               | 1  | 1   |
| 60  | 75-01-4     | Винилхлорид  | 1000                               | 10                               | 10                              | 100  | 10000   |
| 61  | 120-12-7    | Антрацен   | 50                                 | 1                                | 1                               | 50   | 50  |
| 62# | 71-43-2     | Бензол   | 1000                               | 200<br>(като ВТЕХ)<br>а/         | 200 (като ВТЕХ) а/              | 2000 (като ВТЕХ) а/  | 10000   |
| 63# |             | Бромирани дифенилетири (PBDE)                          | -                                  | 1                                | 1                               | 5  | 10000   |
| 64  |             | Nonylphenol ethoxylates (NP/NPEs) и свързаните съедин. | -                                  | 1                                | 1                               | 5  | 10000   |
| 65  | 1 00-4 1 -4 | Етилов бензол  | -                                  | 200<br>(като ВТЕХ)               | 200<br>(като ВТЕХ)              | 2000<br>(като ВТЕХ)  | 10000   |
| 66  | 75-21-8     | Етиленов оксид   | 1000                               | 10                               | 10                              | 100  | 10000   |
| 67  | 34123-59-6  | Isoproturon  | -                                  | 1                                | 1                               | 5  | 10000   |
| 68  | 91-20-3     | Нафталин   | 100                                | 10                               | 10                              | 100  | 10000   |
| 69# |             | Съединения на Organotin (като общ Sn)                  | -                                  | 50                               | 50                              | 50   | 10000   |
| 70  | 117-81-7    | Di-(2-ethyl hexyl) phthalate (DEHP)                    | 10                                 | 1                                | 1                               | 100  | 10000   |
| 71# | 108-95-2    | Феноли (като общ C)                                    |                                    | 20                               | 20                              | 200  | 10000   |
| 72# |             | Полициклични ароматни въглеводороди (PAHs) б/          | 50                                 | 5                                | 5                               | 50   | 50  |



Годишен доклад по околна среда

| №.  | CAS номер | Замърсител  | Емисионно прагове<br>(колона 1)    |                                  |                                 | Праг за пренос на замърсители извън площ.<br>(колона 2)<br>кг/г. | Праг за производство, обработка или употреба<br>(колона 3)<br>кг/г. |
|-----|-----------|---|------------------------------------|----------------------------------|---------------------------------|--|---|
|     |           |   | във въздух<br>(колона 1а)<br>кг/г. | във води<br>(колона 1б)<br>кг/г. | В почва<br>(колона 1с)<br>кг/г. |  |   |
| 73  | 108-88-3  | Толуол  | -                                  | 200<br>(като ВТЕХ)               | 200<br>(като ВТЕХ)              | 2000<br>(като ВТЕХ)  | 10000   |
| 74  |           | Tributyltin и неговите съединения                   |                                    | 1                                | 1                               | 5  | 10000   |
| 75  |           | Triphenyltin и неговите съединения                  |                                    | 1                                | 1                               | 5  | 10000   |
| 76# |           | Общ органичен въглерод (ТОС) (като общ С или ХПК/3) | -                                  | -<br>С<br>/1100 кг/              | -                               | -  | **  |
| 77  | 1582-09-8 | Trifluralin   | -                                  | 1                                | 1                               | 5  | 10000   |
| 78  | 1330-20-7 | Xylenes   | -                                  | 200<br>(като ВТЕХ)               | 200 (като ВТЕХ)                 | 2000 (като ВТЕХ)   | 10000   |
| 79# |           | Хлориди (като общ С1)                               | -                                  | 2 млн.                           | 2 млн.                          | 2 млн.   | 10000 <sup>3</sup>  |
| 80# |           | Хлор и неорганични съединения (като НС1)            | 10 000                             | -                                | -                               | -  | 10 000  |
| 81  | 1332-21-4 | Азбест  | 1                                  | 1                                | 1                               | 10   | 10000 <sup>3</sup>  |
| 82# |           | Цианиди (като общ CN)                               | -                                  | 50                               | 50                              | 500  | 10000   |
| 83# |           | Флуориди (като общ F)                               | -                                  | 2000                             | 2000                            | 10000  | 10000 <sup>3</sup>  |
| 84# |           | Флуор и неорганични съединения (като HF)            | 5000                               | -                                | -                               | -  | 10000   |
|     |           |   |                                    |                                  |                                 |  |   |

Годишен доклад по околна среда

| №.              | CAS номер | Замърсител                  | Емисионно прагове<br>(колона 1)  |                                  |                                 | Праг за пренос на замърсител извън площ.<br>(колона 2)<br>кг/г. | Праг за производство, обработка или употреба<br>(колона 3)<br>кг/г. |
|-----------------|-----------|-----------------------------|--|----------------------------------|---------------------------------|---|---|
|                 |           |                             | във въздух<br>(колона 1а)<br>кг/г.   | във води<br>(колона 1б)<br>кг/г. | В почва<br>(колона 1с)<br>кг/г. |   |   |
| 85#             | 74-90-8   | Циановодород (HCN)          | 200  | -                                | -                               | -   | 10000   |
| 86#             |           | Фини прахови частици (PM10) | -  | -                                | -                               | -   | *   |
| <b>Легенда:</b> |           |                             | -емисионен праг съгласно решение на ЕК по ЕРЕВВ  |                                  |                                 |   |   |
| 10000           |           |                             | -начин на определяне на стойността М /измерена стойност/, Е /стойност получена на база експертна оценка/, С /изчислена стойност/ |                                  |                                 |   |   |
| С<br>(25931 кг) |           |                             | -изчислена стойност за 2013 година   |                                  |                                 |   |   |

До юни 2013 год. измервания не са извършвани, емисиите във въздуха са определени чрез изчисление. Извършен е мониторинг на дебита на димните газове през 2011 г. изпускани в атмосферата от организирани източници в дружеството (таблица 2)

Мониторинг на замърсители на почви не е правен. Направено е пробонабиране, (табл.8)

Таблица 2. Емисии в атмосферата -Протокол от 09.12.2010г. от Регионална лаборатория –Русе

| Сектор „Опрасване „ към Инсталацията за интензивно отглеждане на свине майки |                    |                                  |                              |                       |                         |
|--|--------------------|----------------------------------|------------------------------|-----------------------|-------------------------|
| Параметър  | Единица            | Максимален дебит на димни газове | Резултати от мониторинга     | Честота на мониторинг | Съответствие Брой/<br>% |
| Дебит на димни газове  | Nm <sup>3</sup> /h | 247                              | комин обор 8/4<br><b>250</b> | Периодичен мониторинг | не                      |
| Дебит на димни газове  | Nm <sup>3</sup> /h | 247                              | комин обор 8/7<br><b>233</b> | Периодичен мониторинг | да                      |
| Дебит на димни газове  | Nm <sup>3</sup> /h | 247                              | комин обор 8/6<br><b>209</b> | Периодичен мониторинг | да                      |

Годишен доклад по околна среда

| <b>Сектор „Подрастваци прасета „ към Инсталацията за интензивно отглеждане на свине за угодяване</b> |                    |                                  |                                    |                       |                      |
|--|--------------------|----------------------------------|------------------------------------|-----------------------|----------------------|
| Параметър  | Единица            | Максимален дебит на димни газове | Резултати от мониторинга           | Честота на мониторинг | Съответствие Брой/ % |
| Дебит на димни газове  | Nm <sup>3</sup> /h | 96                               | комин преден обор 9/1<br><b>94</b> | Периодичен мониторинг | да                   |
| Дебит на димни газове  | Nm <sup>3</sup> /h | 96                               | комин заден обор 9/1<br><b>89</b>  | Периодичен мониторинг | да                   |
| Дебит на димни газове  | Nm <sup>3</sup> /h | 96                               | комин преден обор 9/2<br><b>96</b> | Периодичен мониторинг | да                   |
| Дебит на димни газове  | Nm <sup>3</sup> /h | 96                               | комин заден обор 9/2<br><b>93</b>  | Периодичен мониторинг | да                   |
| Дебит на димни газове  | Nm <sup>3</sup> /h | 96                               | комин преден обор 9/3<br><b>92</b> | Периодичен мониторинг | да                   |
| Дебит на димни газове  | Nm <sup>3</sup> /h | 96                               | комин заден обор 9/3<br><b>88</b>  | Периодичен мониторинг | да                   |
| Дебит на димни газове  | Nm <sup>3</sup> /h | 96                               | комин заден обор 9/4<br><b>94</b>  | Периодичен мониторинг | да                   |
| Дебит на димни газове  | Nm <sup>3</sup> /h | 96                               | комин преден обор 9/4<br><b>91</b> | Периодичен мониторинг | да                   |
| Дебит на димни газове  | Nm <sup>3</sup> /h | 96                               | комин обор 9/5<br><b>95</b>        | Периодичен мониторинг | да                   |

**Таблица 3.Емисии в отпадъчни води/ производствени, охлаждащи, битово фекални и/ или дъждовни във водни обекти/ канализация**

| Параметър   | Единица   | НДЕ,<br>съгласно<br>КР | Резултати от<br>мониторинг | Честота на<br>мониторинг | Съответствие |
|---|---|------------------------|----------------------------|--------------------------|--------------|
| Всяка емисия *,<br>докладвана в<br>таблица 1.<br>колона 1 |   |                        |                            |                          |              |
| Дебит на<br>отпадъчните<br>води                           | м <sup>3</sup> /ден<br>м <sup>3</sup> /час<br>м <sup>3</sup> /год |                        |                            |                          |              |
| pH  |   |                        |                            |                          |              |
| Неразтворени<br>вещества                                  |   |                        |                            |                          |              |
| БПК   |   |                        |                            |                          |              |
| ХПК   |   |                        |                            |                          |              |
| Повишаване<br>температурата<br>на<br>водоприемника        |   |                        |                            |                          |              |

Съгласно КР не са заложени измервания.

**Таблица 4. Образуване на отпадъци- през 2013г.**

| Отпадък                             | Код    | Годишно количество                    |                    | Годишно кол-во<br>за единица<br>продукт |                        | Временно<br>Съхранява<br>не                 | Транспорира<br>не – собствен<br>транспорт/<br>външна<br>фирма | Съответс<br>твие |
|-------------------------------------|--------|---------------------------------------|--------------------|---|------------------------|---|---|------------------|
|                                     |        | Количес<br>тва<br>определе<br>ни с КР | Реално<br>измерено | Количества<br>определени<br>с КР        | Реално<br>измере<br>но |   |   |                  |
| Хартиени и<br>картонени<br>опаковки | 150101 | 0,2                                   | 0,02               |   |                        | Да<br>Площадка<br>№ 59<br>Условие<br>11.3.6 | Външна фирма  | да               |
| Пластмасови<br>опаковки             | 150102 | 0,1                                   | 0,008              |   |                        | Да<br>Площадка<br>№ 59<br>Условие<br>11.3.6 | Външна фирма  | Да               |
| Съклени<br>опаковки                 | 150107 | 0,01                                  | -                  |   |                        | Да<br>Площадка<br>№ 59<br>Условие<br>11.3.6 | Предаване на<br>фирми<br><br>Условие<br>11.5.1                | -                |
| Излезли от                          |        |                                       |                    |   |                        | Да  | Предаване на  |                  |

Годишен доклад по околна среда

|   |         |      |       |  |  |   |  |    |
|---|---------|------|-------|--|--|---|--|----|
| употреба гуми   | 160103  | 1    | -     |  |  | Площадка<br>№ 59<br><b>Условие<br/>11.3.6</b>       | фирми<br><b>Условие<br/>11.5.1</b>                 | -  |
| Спирачни<br>накладки<br>различни от<br>упоменатите<br>в 160111  | 160112  | 0,1  | -     |  |  | Да<br>Площадка<br>№ 59<br><b>Условие<br/>11.3.6</b> | Предаване на<br>фирми<br><b>Условие<br/>11.5.1</b> | -  |
| Антифризни<br>течности, различни<br>от<br>упоменатите в<br>160114   | 160115  | 0,5  | -     |  |  | Да<br>Площадка<br>№ 59<br><b>Условие<br/>11.3.6</b> | Предаване на<br>фирми<br><b>Условие<br/>11.5.1</b> | -  |
| Стъкло  | 170202  | 0,1  | -     |  |  | Да<br>Площадка<br>№ 59<br><b>Условие<br/>11.3.6</b> | Предаване на<br>фирми<br><b>Условие<br/>11.5.1</b> | -  |
| Пластмаса   | 170203  | 0,1  | -     |  |  | Да<br>Площадка<br>№ 59<br><b>Условие<br/>11.3.6</b> | Предаване на<br>фирми<br><b>Условие<br/>11.5.1</b> | -  |
| Кабели<br>различни от<br>споменатите в<br>170410  | 170411  | 0,01 | -     |  |  | Да<br>Площадка<br>№ 59<br><b>Условие<br/>11.3.6</b> | Предаване на<br>фирми<br><b>Условие<br/>11.5.1</b> | -  |
| Черни метали  | 191202  | 5    | -     |  |  | Да<br>Площадка<br>№ 59<br><b>Условие<br/>11.3.6</b> | Предаване на<br>фирми<br><b>Условие<br/>11.5.1</b> | -  |
| Остри<br>инструменти ( с<br>изключение на<br>180202)  | 180201  | 0,1  | 0,001 |  |  | Да<br>Площадка<br>№ 41<br><b>Условие<br/>11.3.6</b> | Външна фирма                                       | да |
| Излязло от<br>употреба<br>електрическо и<br>електронно<br>оборудване,<br>различно от<br>упоменатото в<br>200121, 200123 и<br>200135 | 200136  | 0,1  | -     |  |  | не  | Предаване на<br>фирми<br><b>Условие<br/>11.5.1</b> | -  |
| Нехлорирани<br>моторни и<br>смазочни масла за<br>зъбни предавки на<br>минерална основа  | 130205* | 0,01 | -     |  |  | Да<br>Площадка<br>№ 59<br><b>Условие<br/>11.3.6</b> | Предаване на<br>фирми<br><b>Условие<br/>11.5.1</b> | -  |
| Нехлорирани<br>изолационни и<br>топлопредаващи<br>масла на<br>минерална основа  | 130307* | 0,1  | -     |  |  | Да<br>Площадка<br>№ 59<br><b>Условие<br/>11.3.6</b> | Предаване на<br>фирми<br><b>Условие<br/>11.5.1</b> | -  |

Годишен доклад по околна среда

|   |         |     |      |  |  |   |  |    |
|---|---------|-----|------|--|--|---|--|----|
|   |         |     |      |  |  |   |  |    |
| Маслени филтри  | 160107* | 0,1 | -    |  |  | Да<br>Площадка<br>№ 59<br><b>Условие<br/>11.3.6</b> | Предаване на<br>фирми<br><br><b>Условие<br/>11.5.1</b> | -  |
| Спирачни<br>накладки<br>съдържащи азбест  | 160111* | 0,1 | -    |  |  | Да<br>Площадка<br>№ 59<br><b>Условие<br/>11.3.6</b> | Предаване на<br>фирми<br><br><b>Условие<br/>11.5.1</b> | -  |
| Спирачни<br>течности  | 160113* | 0,3 | -    |  |  | не  | не   | -  |
| Антифризни<br>течности, съдържа<br>щи опасни<br>вещества  | 160114* | 0,3 | -    |  |  | не  | не   | -  |
| Оловно<br>акумулаторни<br>батерии   | 160601* | 0,3 | -    |  |  | Да<br>Площадка<br>№ 59<br><b>Условие<br/>11.3.6</b> | Предаване на<br>фирми<br><br><b>Условие<br/>11.5.1</b> | -  |
| Изолационни<br>материали,<br>съдържащи азбест   | 170601* | 1   | -    |  |  | Да<br>Площадка<br>№ 59<br><b>Условие<br/>11.3.6</b> | не   | -  |
| Отпадъци, чието съ<br>биране<br>и обезвреждане е<br>обект на<br>специални<br>изисквания, с<br>оглед<br>предотвартяване<br>на инфекции | 180202* | 1   | 0.04 |  |  | Да<br>Площадка<br>№ 41<br><b>Условие<br/>11.3.6</b> | Предаване на<br>фирми<br><br><b>Условие<br/>11.5.1</b> | да |
| Флуоресцентни<br>тръби и други<br>отпадъци,<br>съдържащи живак  | 200121* | 0,5 |      |  |  | Да<br>Площадка<br>№ 59<br><b>Условие<br/>11.3.6</b> | Предаване на<br>фирми<br><br><b>Условие<br/>11.5.1</b> | -  |
| Бетон   | 170101  | 1   | -    |  |  | Да<br>Площадка<br>№ 59<br><b>Условие<br/>11.3.6</b> | Предаване на<br>фирми<br><br><b>Условие<br/>11.5.1</b> | -  |

Годишен доклад по околна среда

|   |        |     |     |  |  |   |  |    |
|---|--------|-----|-----|--|--|---|--|----|
| Тухли   | 170102 | 5   | -   |  |  | Да<br>Площадка<br>№ 59<br>Условие<br>11.3.6 | Предаване на<br>фирми<br><br>Условие<br>11.5.1 | -  |
| Керемиди,плочки,<br>фаянсови и<br>керамични<br>изделия  | 170103 | 0,5 | -   |  |  | Да<br>Площадка<br>№ 59<br>Условие<br>11.3.6 | Предаване на<br>фирми<br><br>Условие<br>11.5.1 | -  |
| Смеси от<br>бетон,тухли,керем<br>иди,<br>плочки,фаянсови<br>и керамични<br>изделия,различни<br>от упоменатите в<br>170106 | 170107 | 0,5 | -   |  |  | Да<br>Площадка<br>№ 59<br>Условие<br>11.3.6 | Предаване на<br>фирми<br><br>Условие<br>11.5.1 | -  |
| Смесени битови<br>отпадъци  | 200301 | 12  | 0,3 |  |  | -   | Предаване на<br>фирми<br><br>Условие<br>11.5.1 | да |

**Таблица 5. Оползотворяване и обезвреждане на отпадъци**

| Отпадък | Код | Оползотворява<br>не на<br>площадката | Обезвреждане<br>на площадката | Име на външна<br>фирма<br>извършваща<br>операцията по<br>оползотворяване/<br>обезвреждане | Съответствие |
|---------|-----|--------------------------------------|-------------------------------|---|--------------|
|         |     |                                      |                               |   |              |

В КР не е предвидено оползотворяване и обезвреждане на отпадъци на площадката, а само временно съхранение и предаване на външна фирма.

**6. Прекратяване на работа на инсталациите или част от тях**

През отчетния период е предприето временно прекратяване на дейността считано от 30.06.2013г

За това е уведомен РИОСВ-В.Търново с писмо изх.753/24.01.2013г.

**Таблица 6. Шумови емисии**  
**Протокол №165-1/16.01.2012г. от Служба на труд.медицина „Медико „ –Габрово**

| Място на измерването | норма на звуково налягане по КР, в dB (A)  | Измерено през деня/вечер/нощта | измерено ниво L, dB(A) | Съответствие |
|----------------------|--|--------------------------------|------------------------|--------------|
| Точка П1             | по границите на производствената площадка -70<br>в мястото на въздействието - 55 | дневно<br>вечерно<br>нощно     | 42,1<br>39,8<br>37,3   | да           |
| Точка П2             | по границите на производствената площадка -70<br>в мястото на въздействието - 55 | дневно<br>вечерно<br>нощно     | 41,1<br>40,1<br>38,7   | да           |
| Точка П3             | по границите на производствената площадка -70<br>в мястото на въздействието - 55 | дневно<br>вечерно<br>нощно     | 41,9<br>39,6<br>37,9   | да           |
| Точка П4             | по границите на производствената площадка -70<br>в мястото на въздействието - 55 | дневно<br>вечерно<br>нощно     | 40,8<br>37,7<br>36,3   | да           |
| Точка П5             | по границите на производствената площадка -70<br>в мястото на въздействието - 55 | дневно<br>вечерно<br>нощно     | 40,2<br>38,6<br>37,4   | да           |
| Точка П6             | по границите на производствената площадка -70<br>в мястото на въздействието - 55 | дневно<br>вечерно<br>нощно     | 40,1<br>37,9<br>36,9   | да           |
| Точка П7             | по границите на производствената площадка -70<br>в мястото на въздействието - 55 | дневно<br>вечерно<br>нощно     | 40,7<br>38,0<br>37,1   | да           |
| Точка П8             | по границите на производствената площадка -70<br>в мястото на въздействието - 55 | дневно<br>вечерно<br>нощно     | 40,0<br>38,1<br>36,1   | да           |
| Точка П9             | по границите на производствената площадка -70<br>в мястото на въздействието - 55 | дневно<br>вечерно<br>нощно     | 40,4<br>37,4<br>36,2   | да           |
| Точка П10            | по границите на производствената площадка -70<br>в мястото на въздействието - 55 | дневно<br>вечерно<br>нощно     | 40,9<br>38,9<br>36,4   | да           |



Годишен доклад по околна среда

|           |  |                            |                      |    |
|-----------|--|----------------------------|----------------------|----|
| Точка П11 | по границите на производствената площадка -70<br>в мястото на въздействието - 55 | дневно<br>вечерно<br>нощно | 40,3<br>38,7<br>36,9 | да |
| Точка П12 | по границите на производствената площадка -70<br>в мястото на въздействието - 55 | дневно<br>вечерно<br>нощно | 40,7<br>39,5<br>37,8 | да |

**Таблица 7. Опазване на подземните води – Протокол № E982NA/16.12.2011г., Протокол № E272A, E274A, E273NA/07.05.2012г., Протокол № E940A, E941A /07.08.2012г от Регионална лаборатория на СЖС България ЕООД**

| Точка на пробовземане | Показател                 | Концентрация на подземни води ,съгласно КР | Резултати от мониторинг |               |  | Честота на мониторинг | Съответствие |
|-----------------------|---------------------------|--|-------------------------|---------------|--|-----------------------|--------------|
|                       |                           |  | 7.12. 2011г.            | 26.04. 2012г. |  |                       |              |
| МП-3<br>Дренаж        | Активна реакция           | ≥6.5 и ≤9.5                                | 7,62±0,01               | 7,69±0,02     |  | 2 пъти годишно        | да           |
|                       | Амоний                    | 0,50                                       | 0,070±0,003             | 0,065±0,003   |  | 2 пъти годишно        | да           |
|                       | Нитрати                   | 50,00                                      | 27,8±1,4                | 19,4±1,0      |  | 2 пъти годишно        | да           |
|                       | Нитрити                   | 0,50                                       | < 0,007                 | < 0,007       |  | 2 пъти годишно        | да           |
|                       | Фосфати                   | 0,50                                       | 0,39±0,02               | < 0,03        |  | 2 пъти годишно        | да           |
|                       | Електропроводимост        | 2000                                       | 0,65±0,03               | 0,69±0,03     |  | на всеки 2 год.       | да           |
|                       | Обща твърдост             | 12   | 0,72±0,04               | 2,80±0,04     |  | на всеки 2 год        | да           |
|                       | Перманг. окисляемост      | 5,0  | 0,53±0,03               | 0,51±0,03     |  | на всеки 2 год        | да           |
|                       | Сулфати                   | 250  | 117±6                   | 54±3          |  | на всеки 2 год        | да           |
|                       | Хлориди                   | 250  | 5,10±0,25               | 6,03±0,30     |  | на всеки 2 год        | да           |
|                       | Фосфати                   | 0,50                                       | 0,39±0,02               |               |  | на всеки 2 год        | да           |
|                       | Флуориди                  | 5,0  | 0,73±0,04               | 0,72±0,04     |  | на всеки 2 год        | да           |
|                       | <b>Метали и металоиди</b> |  |                         |               |  |                       |              |
|                       | Живак                     | 1,0  | < 0,005                 | < 0,005       |  | на всеки 2 год        | да           |
|                       | Кадмий                    | 5,0  | < 0,005                 | < 0,005       |  | на всеки 2 год        | да           |

Годишен доклад по околна среда

|                                    |      |              |             |                   |    |
|------------------------------------|------|--------------|-------------|-------------------|----|
| Мед                                | 2,0  | < 0,005      | < 0,005     | на всеки 2<br>год | да |
| Никел                              | 20   | < 0,005      | < 0,005     | на всеки 2<br>год | да |
| Олово                              | 10   | < 0,005      | < 0,005     | на всеки 2<br>год | да |
| Селен                              | 10   | < 0,005      | < 0,005     | на всеки 2<br>год | да |
| Хром                               | 10   | 0,006±0,001  | 0,005±0,001 | на всеки 2<br>год | да |
| Алуминий                           | 50   | 0,044±0,004  | 0,034±0,003 | на всеки 2<br>год | да |
| Желязо                             | 200  | < 0,005      | < 0,005     | на всеки 2<br>год | да |
| Калций                             | 150  | 107±7        | 59,1±3,5    | на всеки 2<br>год | да |
| Магнезий                           | 80   | 50±4         | 52,8±3,7    | на всеки 2<br>год | да |
| Манган                             | 50   | 0,008±0,001  | < 0,005     | на всеки 2<br>год | да |
| Цинк                               | 5,0  | < 0,005      | 0,006±0,001 | на всеки 2<br>год | да |
| Естествен<br>уран                  | 0,06 | 0,0043±0,002 | 0,00104     | на всеки 2<br>год | да |
| Бор                                | 1,0  | 0,032±0,003  | 0,12±0,01   | на всеки 2<br>год | да |
| Антимон                            | 5,0  | < 0,005      | < 0,005     | на всеки 2<br>год | да |
| Арсен                              | 0,05 | < 0,005      | < 0,005     | на всеки 2<br>год | да |
| Спечифични органични замърсители   |      |              |             |                   |    |
| Бензен                             | 1,0  | < 0,5        | < 0,5       | на всеки 2<br>год | да |
| Бензен<br>(а) пирен                | 0,01 | < 0,005      | < 0,005     | на всеки 2<br>год | да |
| 1,2<br>Дихлоретан                  | 3,0  | < 0,5        | < 0,5       | на всеки 2<br>год | да |
| Полиц. аро<br>м. въглед. вод.      | 0,10 | < 0,08       | < 0,08      | на всеки 2<br>год | да |
| Тетрахлоре<br>тилен<br>/трихлорет. | 10   | < 0,5        | < 0,5       | на всеки 2<br>год | да |
| Нефтопрод<br>укти                  | 0,3  | < 0,1        | < 0,1       | на всеки 2<br>год | да |
| Пестициди                          |      |              |             |                   |    |
| -<br>органохлор<br>ни              | 0,50 | < 0,205      | < 0,17      | на всеки 2<br>год | да |

Годишен доклад по околна среда

|                             | - органофосфорни       | 0,50                                       | < 0,17                      | < 0,16     | на всеки 2 год        | да           |
|-----------------------------|------------------------|--|-----------------------------|------------|-----------------------|--------------|
|                             | Цианиди                |  |                             |            |                       |              |
|                             | - лесноразгарадими     | 0,01                                       | < 0,002                     | < 0,002    | на всеки 2 год        | да           |
|                             | - свободни             | 0,01                                       | 0,008±0,001                 | < 0,002    | на всеки 2 год        | да           |
|                             | ХПК                    | 70   | 11,2±0,6                    | < 0,4      | на всеки 2 год        | да           |
|                             | Сух остатък            |  | 312±1,6                     | 416±121    | на всеки 2 год        | да           |
|                             |                        |  |                             |            |                       |              |
| Точка на пробовземане       | Показател              | Концентрация на подземни води, съгласно КР | Резултати от мониторинг     |            | Честота на мониторинг | Съответствие |
|                             |                        |  | 26.04.2012<br>/базово ниво/ | 07.08.2012 |                       |              |
| МП-4<br>Лагуна<br>травопост | Активна реакция        | ≥6.5≤9.5                                   | 7,24±0,02                   | 7,39±0,02  | 2 пъти годишно        | да           |
|                             | Амоний                 | 0,50                                       | 3,72±0,19                   | 15,5±0,8   | 2 пъти годишно        | не           |
|                             | Нитрати                | 50,00                                      | 225±11                      | 44,4±2,2   | 2 пъти годишно        | да           |
|                             | Нитрити                | 0,50                                       | 0.96±0,05                   | 2,16±0,11  | 2 пъти годишно        | не           |
|                             | Фосфати                | 0,50                                       | 0,11±0,01                   | 0,57±0,03  | 2 пъти годишно        | не           |
|                             | Електропроводимост     | 2000                                       | 1,88±0,09                   | -          | На всеки 2 години     | да           |
|                             | Обща твърдост          | 12   | 6,84±0,34                   | -          | На всеки 2 години     | да           |
|                             | Перманган. окисляемост | 5,0  | 5,96±0,3                    | 5,76±0,29  | На всеки 2 години     | да           |
|                             | Сулфати                | 250  | 210±11                      | -          | На всеки 2 години     | да           |
|                             | Хлориди                | 250  | 18,4±0,9                    | -          | На всеки 2 години     | да           |
|                             | Флуориди               | 5,0  | <0,10                       | -          | На всеки 2 години     | да           |
|                             | Метали и металоиди     |  |                             |            |                       |              |
|                             | Живак                  | 1,0  | <0,005                      | -          | На всеки 2 години     | да           |

Годишен доклад по околна среда

|   |           |             |      |                   |    |
|---|-----------|-------------|------|-------------------|----|
| Кадмий                                  | 5,0       | <0,005      | -    | На всеки 2 години | да |
| Мед                                     | 2,0       | 0,009±0.001 | -    | На всеки 2 години | да |
| Никел                                   | 20        | 0,041±0,004 | -    | На всеки 2 години | да |
| Олово                                   | 10        | <0,005      | -    | На всеки 2 години | да |
| Селен                                   | 10        | <0,005      | -    | На всеки 2 години | да |
| Хром                                    | 10        | 0,006±0,001 | -    | На всеки 2 години | да |
| Алуминий                                | 50        | 35,4±2,5    | -    | На всеки 2 години | да |
| Желязо                                  | 200       | 22,8±1,6    | -    | На всеки 2 години | да |
| Калций                                  | 150       | 265±13      | -    | На всеки 2 години | да |
| Магнезий                                | 80        | 88,8±5,3    | -    | На всеки 2 години | да |
| Манган                                  | 50        | 0,36±0,03   | -    | На всеки 2 години | да |
| Цинк                                    | 5,0       | 0,010±0,001 | -    | На всеки 2 години | да |
| Естествен уран                          | 0,06      | 0,00150     | -    | На всеки 2 години | да |
| Натрий                                  | 200       | 47,8±3,3    | -    | На всеки 2 години | да |
| Бор                                     | 1,0       | 0,17±0,01   | -    | На всеки 2 години | да |
| Антимон                                 | 5,0       | <0,005      | -    | На всеки 2 години | да |
| Арсен                                   | 0,05      | <0,005      | -    | На всеки 2 години | да |
| <b>Специфични органични замърсители</b> |           |             |      |                   |    |
| Бензен                                  | 1,0       | <0,5        | -    | На всеки 2 години | да |
| Бензен (а) пирен                        | 0,01      | <0,005      | -    | На всеки 2 години | да |
| 1,2 Дихлоретан                          | 3,0       | <0,5        | -    | На всеки 2 години | да |
| Полиц. Аром. въглеродороди              | 0,10      | <0,08       | -    | На всеки 2 години | да |
| Тетрахлор етилен                        | 10        | <0,5        | -    | На всеки 2 години | да |
| Нефто продукти                          | 0,3       | <0,1        | <0,1 | На всеки 2 години | да |
|   | Пестициди |             |      |                   |    |

Годишен доклад по околна среда

|                          |                        |  |                             |            |                       |              |
|--------------------------|------------------------|--|-----------------------------|------------|-----------------------|--------------|
|                          | Органо хлорни          | 0,50                                       | <0,17                       | -          | На всеки 2 години     | да           |
|                          | Органо фосфорони       | 0,50                                       | <0,16                       | -          | На всеки 2 години     | да           |
|                          | Цианиди                |  |                             |            |                       |              |
|                          | лесноразгарадими       | 0,01                                       | <0,002                      | -          | На всеки 2 години     | да           |
|                          | свободни               | 0,01                                       | <0,002                      | -          | На всеки 2 години     | да           |
|                          | ХПК                    | 70   | 19,8±1,4                    | -          | На всеки 2 години     | да           |
|                          | Сух остатък            |  | 1447±72                     | -          | На всеки 2 години     | да           |
| Точка на пробовземане    | Показател              | Концентрация на подземни води, съгласно КР | Резултати от мониторинг     |            | Честота на мониторинг | Съответствие |
|                          |                        |  | 26.04.2012<br>/базово ниво/ | 07.08.2012 |                       |              |
| МП-5<br>Лагуна до реката | Активна реакция        | ≥6.5≤9.5                                   | 7,36±0,02                   | 7,43±0,02  | 2 пъти годишно        | да           |
|                          | Амоний                 | 0,50                                       | 8,55±0,43                   | 4,07±0,2   | 2 пъти годишно        | да           |
|                          | Нитрати                | 50,00                                      | 1,75±0,09                   | 20,4±1     | 2 пъти годишно        | не           |
|                          | Нитрити                | 0,50                                       | 0.58±0,003                  | 1,65±0,08  | 2 пъти годишно        | не           |
|                          | Фосфати                | 0,50                                       | 0,06±0,01                   | 2,95±0,15  | 2 пъти годишно        | не           |
|                          | Електропроводимост     | 2000                                       | 0,94±0,05                   | -          | На всеки 2 години     | да           |
|                          | Обща твърдост          | 12   | 3,04±0,15                   | -          | На всеки 2 години     | да           |
|                          | Перманган. окисляемост | 5,0  | 3,02±0,15                   | 6,17±0,31  | На всеки 2 години     | не           |
|                          | Сулфати                | 250  | 122±6                       | -          | На всеки 2 години     | да           |
|                          | Хлориди                | 250  | 18,3±0,9                    | -          | На всеки 2 години     | да           |
|                          | Флуориди               | 5,0  | 0,11±0,01                   | -          | На всеки 2 години     | Да           |
|                          | Метали и металоиди     |  |                             |            |                       |              |
|                          | Живак                  | 1,0  | <0,005                      | -          | На всеки 2 години     | да           |
|                          | Кадмий                 | 5,0  | <0,005                      | -          | На всеки 2 години     | да           |

Годишен доклад по околна среда

|   |      |             |      |                   |    |
|---|------|-------------|------|-------------------|----|
| Мед                                     | 2,0  | <0,007      | -    | На всеки 2 години | да |
| Никел                                   | 20   | 0,009       | -    | На всеки 2 години | да |
| Олово                                   | 10   | <0,005      | -    | На всеки 2 години | да |
| Селен                                   | 10   | <0,005      | -    | На всеки 2 години | да |
| Хром                                    | 10   | 0,009±0,001 | -    | На всеки 2 години | да |
| Алуминий                                | 50   | 8,7±0,7     | -    | На всеки 2 години | да |
| Желязо                                  | 200  | 4,1±0,3     | -    | На всеки 2 години | да |
| Калций                                  | 150  | 104±5       | -    | На всеки 2 години | да |
| Магнезий                                | 80   | 36,5±2,6    | -    | На всеки 2 години | да |
| Манган                                  | 50   | 0,48±0,04   | -    | На всеки 2 години | да |
| Цинк                                    | 5,0  | 0,014±0,001 | -    | На всеки 2 години | да |
| Естествен уран                          | 0,06 | 0,00570     | -    | На всеки 2 години | да |
| Натрий                                  | 200  | 40,6±2,8    | -    | На всеки 2 години | да |
| Бор                                     | 1,0  | 0,13±0,01   | -    | На всеки 2 години | да |
| Антимон                                 | 5,0  | <0,005      | -    | На всеки 2 години | да |
| Арсен                                   | 0,05 | <0,005      | -    | На всеки 2 години | да |
| <b>Специфични органични замърсители</b> |      |             |      |                   |    |
| Бензен                                  | 1,0  | <0,5        | -    | На всеки 2 години | да |
| Бензен (а) пирен                        | 0,01 | <0,005      | -    | На всеки 2 години | да |
| 1,2 Дихлоретан                          | 3,0  | <0,5        | -    | На всеки 2 години | да |
| Полиц. Аром. въглеводороди              | 0,10 | <0,08       | -    | На всеки 2 години | да |
| Тетрахлор етилен                        | 10   | <0,5        | -    | На всеки 2 години | да |
| Нефто продукти                          | 0,3  | <0,1        | <0,1 | На всеки 2 години | да |
| <b>Пестициди</b>                        |      |             |      |                   |    |
| Органо хлорни                           | 0,50 | <0,17       | -    | На всеки 2 години | да |

Годишен доклад по околна среда

|                  |         |         |   |                   |    |
|------------------|---------|---------|---|-------------------|----|
| Органо фосфорони | 0,50    | <0,16   | - | На всеки 2 години | да |
|                  | Цианиди |         |   |                   |    |
| лесноразгарадими | 0,01    | <0,002  | - | На всеки 2 години | да |
| свободни         | 0,01    | <0,002  | - | На всеки 2 години | да |
| ХПК              | 70      | 7,2±0,5 | - | На всеки 2 години | да |
| Сух остатък      |         | 1433±72 | - | На всеки 2 години | да |

**Таблица 8.Опазване на почви-** Протокол от 13.01.2010г. от Регионална лаборатория –В.Търново

| Показател        | Базисно ниво на пробоземна точка №1 | Пробозем на точка  | Резултати от мониторинг 2010г. на пробоземна точка №1 | Честота на мониторинг | Съответствие |
|------------------|-------------------------------------|--|---|-----------------------|--------------|
| РН               | 7,64±0,12                           | <b>3244П</b><br>Северозападно до горния край на оградата |   | веднъж на 3 години    |              |
| Азот общ, g/kg   | 2,27±0,18                           |  |   | веднъж на 3 години    |              |
| Общ фосфор mg/kg | 982±186                             |  |   | веднъж на 3 години    |              |
| Показател        | Базисно ниво на пробоземна точка №2 | Пробозем на точка  | Резултати от мониторинг 2010г. на пробоземна точка №2 | Честота на мониторинг | Съответствие |
| РН               | 7,25±0,12                           | <b>3245П</b><br>Югоизточно до оградата зад обор 9/9      |   | веднъж на 3 години    |              |
| Азот общ, g/kg   | 2,88±0,23                           |  |   | веднъж на 3 години    |              |
| Общ фосфор mg/kg | 1007±190                            |  |   | веднъж на 3 години    |              |
| Показател        | Базисно ниво                        | Пробозем на  | Резултати от  |                       |              |

Годишен доклад по околна среда

|                  | на пробовземна точка №3              | точка   | мониторинг на 2010г. пробовземна точка №3              | Честота на мониторинг | Съответствие |
|------------------|--------------------------------------|---|--|-----------------------|--------------|
| РН               | 7,45±0,12                            | <b>3246П</b><br>Западно от трите малки лагуни, на 50 м североизточно от помпена станция |  | веднъж на 3 години    |              |
| Азот общ, g/kg   | 2,91±0,23                            |   |  | веднъж на 3 години    |              |
| Общ фосфор mg/kg | 878±167                              |   |  | веднъж на 3 години    |              |
| Показател        | Базисно ниво на пробовземна точка №4 | Пробовзем на точка  | Резултати от мониторинг 2010г. на пробовземна точка №4 | Честота на мониторинг | Съответствие |
| РН               | 7,34±0,12                            | <b>3247П</b><br>Южно между малките лагуни,  | веднъж на 3 години                                     |                       |              |
| Азот общ, g/kg   | 2,37±0,19                            |   | веднъж на 3 години                                     |                       |              |
| Общ фосфор mg/kg | 567±108                              |   | веднъж на 3 години                                     |                       |              |

Таблица 9. Аварийни ситуации

| Дата на инцидента                             | Описание на инцидента | Причини | Предприети действия | Планирани действия | Органи, които са уведомени |
|---|-----------------------|---------|---------------------|--------------------|----------------------------|
| Няма възникнали аварийни ситуации през 2013г. |                       |         |                     |                    |                            |

Таблица 10. Оплаквания или възражения, свързани с дейността на инсталацията, за която е предоставено КР.

| Дата на оплакването или възражението  | Приносител на оплакването | Причини | Предприети действия | Планирани действия | Органи, които са уведомени |
|---|---------------------------|---------|---------------------|--------------------|----------------------------|
| Няма постъпили оплаквания или възражения, свързани с дейността на инсталациите, за които е представено КР през 2013г. |                           |         |                     |                    |                            |