

“КОНСОРЦИУМ АГРОБИЗНЕС” АД – гр. СОФИЯ

ГОДИШЕН ДОКЛАД

КОРИГИРАН

за изпълнение на дейностите,
за които е предоставено комплексно разрешително
№ 307 НО-ИО/2008г актуализирано с решение
№ 307-НО-ИО-А1/2012 г.

София, м. май 2014

Съдържание

1. Увод
2. Система за управление на околната среда
3. Използване на ресурси
 - 3.1. Използване на вода
 - 3.2. Използване на енергия
 - 3.3. Суровини и спомагателни материали
 - 3.4. Съхранение на суровини, спомагателни материали, горива и продукти
4. Емисии на вредни и опасни вещества в околната среда
 - 4.1 Доклад по Европейския регистър на емисиите на вредни вещества (ЕРЕВВ) и PRTR
 - 4.2. Емисии на вредни вещества в атмосферния въздух
 - 4.3 Емисии на вредни и опасни вещества в отпадъчните води
 - 4.4. Управление на отпадъците
 - 4.5 Шум
 - 4.6 Опазване на почвата и подземните води от замърсяване
5. Доклад по Инвестиционна програма за привеждане в съответствие с условията на КР (ИППСУКР)
6. Прекратяване работата на инсталации или части от тях
7. Свързани с околната среда, оплаквания и възражения
 - 7.1 Аварии
 - 7.2 Оплаквания или възражения, свързани с дейността на инсталациите, за които е издадено КР
8. Подписване на годишния доклад

ПРИЛОЖЕНИЕ 1 /ТАБЛИЦИ/

- Таблица 1. Замърсители по ЕРЕВВ и PRTR
- Таблица 2. Емисии в атмосферния въздух
- Таблица 3. Емисии в отпадъчните води /производствени, охлаждащи, битово-фекални и/или дъждовни/ във водни обекти/канализация
- Таблица 4. Образуване на отпадъци
- Таблица 5. Оползотворяване и обезвреждане на отпадъци
- Таблица 6. Шумови емисии
- Таблица 7. Опазване на подземните води
- Таблица 8. Опазване на почви
- Таблица 9. Аварийни ситуации
- Таблица 10 .Оплаквания или възражения, свързани с дейността на инсталацията

1. УВОД

- **Наименование на инсталацията** - Промислена инсталация за интензивно отглеждане на птици (т. 6.6 „а“ от Приложение 4 на ЗООС)

- **Адрес по местонахождение на инсталацията** – Птицекомбинат, с. Поликраище, обл. Велико Търново

- **Регистрационен номер на КР** – 307-НО/2008г.

- **Дата на подписване на КР** – 08.10.2008 г.

- **Дата на влизане в сила на КР** – 15.11.2008 г.

- **Решение на актуализирано КР** – 307-НО-ИО-А1/2012 г

- **Оператор на инсталацията** - “КОНСОРЦИУМ АГРОБИЗНЕС”АД

- **Адрес** – 1407 гр. София, ул. “Вискяр планина” № 2, офис 1; тел.:02/868 01 99, факс: 02/868 06 77 ; e-mail: agrobiznes@abv.bg

- **Лице за контакти** – д-р Ивайло Къдрев

- **Адрес на лицето за контакти** – 5000 гр. Велико Търново, ул. “Йордан Кулелиев”, № 4, вх. Б, ап.29; тел.: 0896 76 08 05, факс.: 06176/24 11; e-mail:ptici_agrobiznes@abv.bg

- **Кратко описание на всяка от дейностите/процесите, извършвани в инсталацията** – „Консорциум Агробизнес” АД е оператор на промислена инсталация за отглеждане на птици, която включва :

- подрастващи стокови носачки (ПСН)

- стокови носачки (СН)

Подрастващите стокови носачки се отглеждат от едnodневна възраст до 18 седмична възраст подово, върху несменяема подова постеля. След тази възраст се прехвърлят в БКН-и (батерии за отглеждане на кокошки носачки), където птиците остават до 70 седмична възраст. По време на отглеждането си в БКН, кокошките са в продуктивна възраст и снасят яйца, които се събират и транспортират до склад за овоскопиране, сортиране и пакетиране.

- **Производствен капацитет на инсталацията** - промислената инсталация за интензивно отглеждане на птици по Условие 4.2.2 от КР има максимален производствен капацитет общо от 280 000 места за стокови носачки. По-подробно тези места са разпределени както следва :

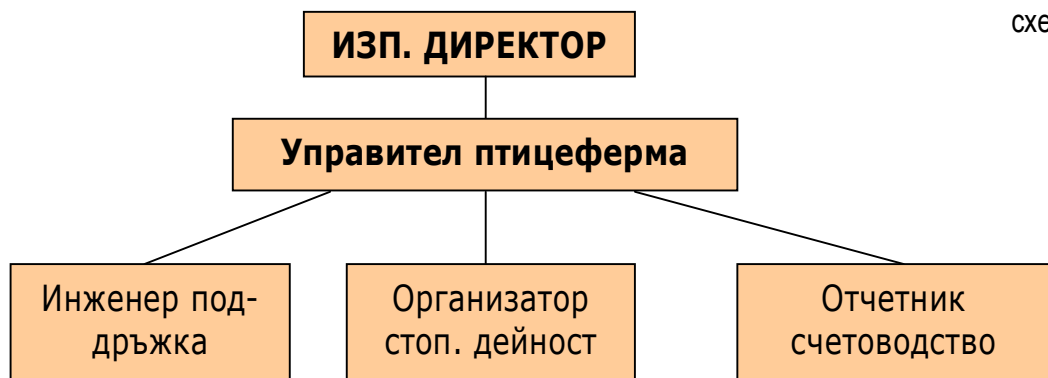
№	Промислена инсталация за интензивно отглеждане на птици	Капацитет по КР	Действително натоварване за 2013 г.
1.1.	ПОДРАСТВАЩИ СТОКОВИ НОСАЧКИ		
	Сграда 1	18 000	18 000
	Сграда 2	18 000	18 000
	Сграда 3	18 000	18 000
	Сграда 5	18 000	18 000
	Сграда 8	12 000	12 000
	Сграда 9	12 000	12 000
	Сграда 10	12 000	12 000
1.2.	СТОКОВИ НОСАЧКИ		
	Сграда 4	8 000	8 000
	Сграда 11	14 000	14 000
	Сграда 12	25 000	25 000
	Сграда 13	25 000	25 000
	Сграда 17	25 000	25 000
	Сграда 20	25 000	25 000
	Сграда 21	25 000	25 000
	Сграда 22	25 000	25 000

В сградите за подрастващи стокови носачки са отгледани общо 9 партии птици с общ брой 138 000 като цикълът за отглеждане на партида е 18 седмици.

В сградите за стокови носачки са отгледани общо 8 партии птици с общ брой 172 000 като цикълът за отглеждане на партида е 70 седмици.

За отчетната 2013 година максималният капацитет по т. 4 от КР не е надвишен.

➤ **Организационна структура на фирмата, отнасяща се до управлението на околната среда** - Дейността, отнасяща се до управлението на околната среда, като всяка друга дейност осъществявана от дружеството е подчинена на изпълнителния директор на „Консорциум Агробизнес“ АД. Конкретно работите в това направление са съсредоточени на територията на Птицекомбинат, с. Поликрайще и се осъществяват от ръководния, оперативен и производствен персонал на производствената площадка. Организационната структура, отнасяща се до управление на околната среда е представена на следната схема:



➤ **РИОСВ, на чиято територия е разположена инсталацията** – РИОСВ Велико Търново, 5000 гр. Велико Търново, ул. „Никола Габровски“ №68, тел. 062/620358; факс 062/623 784.

➤ **Басейнова дирекция, на чиято територия е разположена инсталацията** – Басейнова дирекция “Дунавски район” - Плевен, 5800 гр.Плевен, пл. “Васил Левски”1; тел. +359 64 330 485; факс +359 64 803 342.

2. СИСТЕМА ЗА УПРАВЛЕНИЕ НА ОКОЛНАТА СРЕДА

Структура и отговорности - Със заповед на Изпълнителния директор е създадено оперативно звено, занимаващо се пряко с изпълнение на задачите, свързани с управление на околната среда и Условията от Комплексното разрешително. Поради силно редуцирания ръководен и административен персонал на дружеството, отговорностите са разпределени според основните длъжностни характеристики на лицата, указани в заповедта и показани в блок схемата в т. 1.

➤ **Обучение** - Обучението се осъществява индивидуално, самостоятелно, по програма, отразяваща актуалните документи, нормативни актове и инструкции. Малкият състав на дружеството не дава възможност за други форми – семинари, курсове.

➤ **Обмен на информация** – В „КОНСОРЦИУМ АГРОБИЗНЕС“АД, Птицеферма, с.Поликрайще е утвърден списък на лицата - имена, длъжности, месторабота и актуални телефони, отговарящи за изпълнение на Условията на Комплексното разрешително. Поради силно редуцирания състав на дружеството, лицата изпълняват повече от една задача във връзка с организиране на производството и Комплексното разрешително. През 2013г не се е налагало актуализация на списъците на отговорните лица свързани с изпълнение на КР.

➤ **Документиране** – Създаден е списък с действащите нормативни актове, свързани с функционирането на инсталацията и КР. Същите са събрани в папки, следи се за настъпващи промени и се актуализират. Изготвен е и списък с необходимите инструкции за работа и изпълнение на Условията по КР, същите са събрани в папка. Поради големия обем печатни материали, същите са комплектовани в един екземпляр и се предоставят за ползване при

необходимост от лицата, свързани с изпълнение на задачите по КР, но се съхраняват при координатора за цялостното изпълнение на Условието по КР.

➤ **Управление на документите** - Прилага се инструкцията за актуализация на документите, изисквани с настоящето КР и своевременна подмяна (изземване) на невалидната остаряла документация.

➤ **Оперативно управление** – Оперативното управление, свързано с изпълнение на Условието на Комплексното разрешително се осъществява на база създадените инструкции за отделните дейности.

➤ **Оценка за съответствие, проверка и коригиращи действия** – За отчетния период от време - 2013г., са проведени изискваните по Условието на КР замервания и анализи на получените резултати. Въз основа на изготвените инструкции за мониторинг на техническите и емисионни показатели; оценка на съответствието на стойностите на емисиите и техническите показатели се установи, че няма нарушения и допуснати несъответствия от зададените в КР параметри, поради което не се налага предприемане на коригиращи действия.

➤ **Предотвратяване и контрол на аварийни ситуации /Условие 7от КР/** - Докладване по Условие 7.5 от КР във връзка с Условие 7.1, 7.2 и 7.3. В дружеството има изготвен план за действие при аварии. Отразени са специфичните особености на производствения процес и характерните ситуации при евентуалното възникване на аварии и бедствия. Предприетите през отчетния период превантивни мероприятия, съблюдаването на технологичните инструкции при работа със съоръженията и непрекъснатия контрол по време на периода на работа, допринесоха до липсата на аварийни ситуации, което ни освобождава от задължението за отчетната 2013 г. да уведомим Областния управител, Кмета на Община Горна Оряховица, РИОСВ и Басейнова дирекция.

➤ **Записи** - Всички данни, свързани с изпълнение изискванията на Условието от КР се съхраняват по надлежния ред. Не са установени съществени несъответствия и съответно няма последващи коригиращи действия, за които има записи. При необходимост всички документи ще се предоставят на компетентните органи.

➤ **Докладване** – представен е Годишен доклад за изпълнение на дейностите, за които е предоставено комплексното разрешително в срок до 31 март, който се отнася за 2013 г., на хартиен и електронен носител. Докладът е изготвен съгласно Образец на годишен доклад за изпълнение на дейностите, съгласно Методика за реда и начина за контрол на комплексното разрешително

➤ **Актуализация на СУОС** – Не са настъпили обстоятелства през отчетния период, налагащи актуализация на СУОС.

➤ **Уведомяване**

➤ Съгласно изпълнение на **Условие 7.3** във връзка с **Условия 7.1** „Консорциум Агробизнес „АД уведомява чрез настоящия ГДОС, че през 2013г не са настъпвали аварийни ситуации.

Условие 7.3 Притежателят на настоящото разрешително да докладва ежегодно, като част от ГДОС информация по изпълнение на Условието 7.1.	Съгласно изпълнение на Условие 7.1. „Консорциум Агробизнес“ АД уведомява чрез настоящия ГДОС, че през 2013г. не са настъпвали аварийни, или други замърсявания, както и замърсявания на повърхностни и/или подземни води поради което през отчетната година не са уведомявани областен управител, кмета на Община Г.Оряховица, РИОСВ-ВТ, органите на ГД”ПБЗН-МВР” и Басейнова дирекция.
--	---

3. Използване на ресурси

3.1. Използване на вода (Докладване по Условие 8.1, актуализирано с Решение № 307-НО-ИО-А1/2012г.)

Водата, използвана в промишлената инсталацията за интензивно отглеждане на кокошки - носачки е с добро качество, с подходяща температура и птиците имат достъп до нея чрез поилките разположени в сградите.

Условие 8.1.1 Използването на вода за производствени нужди да става единствено при наличие на Разрешително за водоземане издадено съгласно изискванията на Закона за водите, и /или при наличие на актуален договор с В и К оператор и при спазване на условията в документите уреждащи законосъобразно използването на вода.

Докладване по Условие 8.1.1

Вода за питейни нужди и производствена дейност на дружеството постъпва по тръбопровод, захранващ дружеството с вода от шахтов кладенец и от дренаж.

Дренажът и шахтовия кладенец са регистриран в Басейнова дирекция "Дунавски район", като за целта притежаваме съответните разрешителни за водоземане: № 11510631/11.03.2011 г изменено с Решение №1148/20.08.2013 г. - Дренаж и №11520135/08.08.2012г. - Шаховият кладенец. Дренажът е с дължина 95 м. и дълбочина 3,00 – 4,70 м. Състои се от събирателна шахта и три ревизионни шахти. Изпълнен е от етернитови тръби с диаметър Ø 200 мм с кръгли отвори, дренажна засипка от чакъл и едър пясък и най-отгоре е положена песъчлива глина. Дренираната подземна вода се подава гравитачно към бетонов резервоар с обем 15м³. В него се събират водите от дренажа и шахтовия кладенец. По напорен водопровод подземните води се изпращат до водоем, откъдето се подават гравитачно до птицекомбината. Шаховият кладенец е дълбок 7,70 м. с вътрешен диаметър 3,00м. външен диаметър 4,00 м. и стоманобетонена конструкция. Филтърната част е изпълнена от барбакани и заема интервала от 4,00 до 7,00 м. Задтръбното пространство е запълнено с гравийна засипка, тампонирана в горнището с глина. Подземната вода се подава към бетонов резервоар с обем 15 м³. В него се събират водите от шахтовия кладенец и дренажа. По напорен водопровод подземните води се изпращат до водоем, откъдето се подават гравитачно до птицекомбината. Водоземането от кладенеца се осъществява с потопяема помпа „ЕВАРА” тип BEST 2 MA” с дебит 3,5 л/сек. спусната на дълбочина 7,0 м. под терена.

Има монтиран централен водомер, пломбиран от Басейнова дирекция "Дунавски район", по който се отчита разхода на вода, необходима за производството на всички сгради, и такъв за отчитане на вода за питейно битови нужди също пломбирани от Басейнова „Дунавски район намиращи се в Птицекомбинат с. Поликраище. Отделно на всяка една от сградите, намиращи се на производствената площадка на „Консорциум Агробизнес”АД има монтирани отделни водомери, също пломбирани от Басейнова „Дунавски район”. За 2013г. в Басейнова дирекция е представен годишен отчет за водоползване.

В дружеството се извършват системни проверки на водопроводната мрежа. Начина на извършването им, както и последващото им документиране са регламентирани във фирмени процедури и инструкции част от сертифицираните Системи за управление. Не се допускат нерегламентирани течове, текущите пробиви, аварии се отстраняват своевременно.

Условие 8.1.2 КР№307/2008г.

При работа на инсталацията, количеството използвана вода за производствени нужди да не превишава количеството в таблица 8.1.2 от КР

Таблица 3.1 по Условие 8.1.2 от КР№307/2008г. актуализирано с решение 307-НО-ИО-А1/2012г

Източник на вода	Годишно количество съгласно КР	Количество за единица продукт, съгласно КР /m ³ за единица продукт		Използвано годишно количество m ³		Използвано количество за единица продукт m ³		Използвано годишно количество m ³		Използвано количество за единица продукт m ³		Съответствие			
				2008	2009	2008	2009	2010	2011	2010	2011	2008	2009	2010	2011
дренаж с разрешително за водоползване № 101868/2 1.12.2006 г.	няма норма	сграда 17,18, 19	0,02099	3000	756	0.02752	0.021	1375	1400	0.0191	0,01944	не	да	да	да
		сграда 11,12,13, 21	0,07176	7235	5535	0.07235	0.0709	6035	6186	0.0715	0.07158	не	да	да	да

Източник на вода	Количество за единица продукт, съгласно КР /m ³ /единица продукт/		Използвано годишно количество m ³	Използвано количество за единица продукт m ³	Съответствие
			2012	2012	2012
дренаж с разрешително за водоземане №11510631 /11.03.2011 г. и шахтов кладенец №11520135 /08.08.2012	сграда 17,18,19	0,02099	1473	0,02046	да
	сграда 11,12,13,21	0,07176	6326	0,07161	да

Източник на вода	Годишна норма за ефективност при употреба на вода m ³ / за отглеждане на 1000 бр. птици за един жизнен цикъл		Използвано годишно количествоm ³	Използвано годишно количество m ³	Използвано годишно количествоm ³	Съответствие	Съответствие	Съответствие
			2013	2014	2015	2013	2014	2015
дренаж с разрешително за водоземане № 11510631/ 11.03.2011 и шахтов кладенец № 11520135/ 08.08.2012 г.	сграда 1,2,3,5,8,9 и 10	10,08	9.77m ³			да		
	сграда 4,11,12,13, 20,21 и 22	196	58.04 m ³			да		

Условие 8.1.6 Измерване и документиране

Докладване по Условие 8.1.6.1, 8.1.6.2., 8.1.6.3 и 8.1.6.4

В изпълнение на инструкцията за измерване/изчисляване и документиране на изразходваните количества вода при работа на инсталацията по **Условие 2.**, попадаща в обхвата на Приложение 4 на ЗООС **е включена следната информация:**

- Годишна консумация на вода за производствени нужди за инсталацията по **Условие 2**, попадаща в обхвата на Приложение №4 на ЗООС;
- Стойността на годишната норма за ефективност при употребата на производствена вода за инсталацията по **Условие 2**, попадаща в обхвата на Приложение №4 на ЗООС.

В изпълнение на **Условие 8.1.6.3** се извършват проверки за техническото състояние на водопроводната система и поилните инсталации в сградите за интензивно отглеждане на птици. След извършване на ежедневната проверка се докладва на инженер поддръжка за резултатите. Следи се за изразходваните количества вода и при констатиране на повреди или несъответствия ще се вземат незабавни мерки за отстраняването им. Отклоненията в изправността на водопроводната мрежа се описват в дневник за "Техническото състояние на водопроводната мрежа. Резултатите се документират и съхраняват, при поискване от проверяващ орган се предоставят.

През отчетната 2013г не са констатирани течове, несъответствия при изразходваните количества вода, което не налага използването на коригиращи действия .

Условия по КР 307/2008г актуализирано с решение 307-НО-ИО-А1/2012 г	Докладване
Условие 8.1.7.1 Притежателят на настоящото разрешително да докладва ежегодно, като част от ГДОС, за количеството на използваната вода, изразено като: - Годишна норма за ефективност при употребата на производствена вода за инсталацията по Условие 2 , попадаща в обхвата на Приложение №4 на ЗООС за календарната година	Представените резултати са в Таблица 3.1 по Условие 8.1.2 от ГДОС.
Условие 8.1.7.2 Притежателят на разрешителното да докладва като част от ГДОС резултатите от оценката на съответствието на измерените водни количества с определените такива в Таблица 8.1.2. причините за документираните несъответствия и предприетите коригиращи действия.	В изпълнение на Условие 8.1.7.2 всеки месец се отчитат показанията на водомерите, като се записват в предварително определен дневник. На база показанията на водомерите се отчитат месечните и годишните разходи на отделните водни потоци и общия разход на води на площадката, а също и месечните и годишни разходи на вода за единица продукция. На всяко тримесечие се прави оценка на съответствието между действителните разходи на води и заложените в КР. За 2013 г няма отклонения от нормите за ГИ в месечните и годишни количества на потреблението на подземни води за единица продукт.

3.2. Използване на енергия

Докладване по Условие 8.2.1

Дружеството се захранва от Подстанции с два въздушни независими далекопровода на 20 kV. От нея напрежението се подава чрез кабелни линии до съответните консуматори.

Поддържането и ремонтът на енергетичното оборудване се основава на общоприетите държавни наредби и правилници за експлоатация, ремонт и техника за безопасност при работа с енергетичното оборудване. Подготвят се графици за планово предупредителни ремонти, изготвят се съответните наредби и във времето, когато инсталацията не е в експлоатация, се извършват ремонти и профилактика.

Таблица 3.2. по Условие 8.2.1.1

Електроенергия /топлоенергия	Количество за единица продукт, съгласно КР	Използвано количество за единица продукт	Използвано количество за единица продукт	Използвано количество за единица продукт	Съответствие	Съответствие	Съответствие
		за 2007г.	за 2008г.	за 2009г.	2007г.	2008г.	2009г.
Ел. енергия сгради 17,18,19	1,65 MWh/t	няма данни	0,22916 MWh/t	0.0015975 MWh/t	-	да	да
Ел. енергия сгради 11,12,13,21	4,416 MWh/t	няма данни	0,336 MWh/t	0.00349272 MWh/t	-	да	да

Електроенергия/топлоенергия	Количество за единица продукт, съгласно КР	Използвано количество за единица продукт	Използвано количество за единица продукт	Използвано количество за единица продукт	Съответствие	Съответствие	Съответствие
		за 2010г.	за 2011г.	за 2012г.	2010г.	2011г.	2012г.
Ел. енергия сгради 17,18,19	1,65 MWh/t	0.001905 MWh/t	0.00156 MWh/t	0,00263 MWh/	да	да	да
Ел. енергия сгради 11,12,13,21	4,416 MWh/t	0.3424 MWh/t	0.2553 MWh/t	0,00207 MWh/	да	да	да

Електроенергия/топлоенергия	Годишна норма за ефективност при употребата на електроенергия, MWh/единица продукт, съгласно КР	Използвано количество за единица продукт	Използвано количество за единица продукт	Използвано количество за единица продукт	Съответствие	Съответствие	Съответствие
		2013	2014	2015	2013	2014	2015 .
Ел. енергия сгради 1,2,3,5,8,9 и 10	1,65 MWh/t	0.285 MWh/t			да		
Ел. енергия сгради 4,11,12,13,17, 20,21 и 22	8 MWh/t	1.89 MWh/t			да		

Условия по КР 307/2008г актуализирано с решение 307-НО-ИО-А1/2012 г	Докладване
<p>Условие 8.2.3.1. Притежателят на настоящото разрешително да докладва ежегодно, като част от ГДОС, на:</p> <ul style="list-style-type: none"> - Изчислените стойности на годишната норма за ефективност при употребата на електроенергия за инсталацията по Условие 2, попадаща в обхвата на Приложение №4 на ЗООС за календарната година; - резултатите от оценката на съответствието на количествата електроенергия с определените такива в условията на разрешителното, причините за документираните несъответствия и предприетите коригиращи действия. 	<p>Представени са данни в Таблица 3.2. по Условие 8.2.1.1 от ГДОС.</p> <p>Основни консуматори на ел.енергия са осветителни тела, компютри, ел. двигатели в сгради 1,2,3,5,8,9,10,4,11,12,13,17,20,21 и 22. Необходимата ел.енергия за единица продукт се определя от спецификата на производството свързана с технологичните изисквания при отглеждане на птиците. Основната консумация на ел.енергия е за осигуряване на оптимален микроклимат в сградите /осигуряване на N-часова продължителност според технология, въздушно течение не надвишаващо нормите по технология и оптимална температура 18⁰ - 25⁰ зависещи от сезона, и външната температура и влажност. /</p> <p>На всяко тримесечие се прави оценка на съответствието между действителните разходи на ел. енергия и заложените в КР.</p> <p>За 2013 г няма отклонения от нормите за изчисления на годишните количества на потреблението на ел. енергия за единица продукт.</p>

3.3. Суровини и спомагателни материали

С актуализацията на КР с Решение № 307-НО-ИО-А1/2012г не са заложили норми за употреба на суровини и спомагателни материали. С него са отменени Условие 8.3.1; Условие 8.3.2 и Условие 8.3.3 и няма необходимост от измерване, документиране и докладване на употребата на суровини и спомагателни материали.

3.4. Съхранение на суровини, спомагателни материали /Условие 8.3.4 от КР/

Условие 8.3.4.1

Всички химични вещества и смеси, класифицирани в една или повече категории на опасност, съгласно Регламент (ЕО) № 1272/2008 относно класифицирането, етикетиранието и опаковането на вещества и смеси и Наредбата за реда и начина на класифициране, опаковане и етикетиранието на химични вещества и смеси, да бъдат опаковани, етикетирани и снабдени с информационни листове за безопасност. Информационните листове за безопасност да отговарят на изискванията на Приложение II на Регламент (ЕО) 1907/2006 относно регистрацията, оценката, разрешаването и ограничаването на химикали (REACH), изменено с Регламент 453/2010.

Докладване по Условие 8.3.4.1

На територията на производствената площадка не се използват и не се съхраняват временно опасни вещества съгласно ЗЗВВХВП.

Условие 8.3.4.2. Притежателят на настоящото разрешително да съхранява дезинфектанти и медикаменти в сградата на медицински център, обозначен на Приложение № II 4.3, приложено към Решение № 307-НО-ИО-А1/2012г. Да не се допуска съхранение на материалите в опаковки с нарушена цялост.

Докладване по Условие 8.3.4.2 Всички, дезинфектанти и медикаменти се съхраняват в самостоятелно обособено хладилно помещение в медицински център, обозначен на Приложение № II 4.3 без нарушена цялост на опаковките . Всичките са придружени с информационни листи за безопасност. Помещението притежава подова и странична изолация, недопускаща просмукване на води или други течности под склада и няма връзка с канализацията. Помещението е със строг пропускателен режим и ограничен достъп (само от обслужващите ветеринарни лекари).

Всичките ВМП и дезинфектанти са придружени с информационни листи за безопасности се съхраняват се съгласно условията посочени в тях.

Условия по КР 307/2008г актуализирано с решение 307-НО-ИО-А1/2012 г	Докладване
<p>Условие 8.3.6.1 Притежателаят на настоящото КР да докладва като част от ГДОС данни от извършените проверки съгласно Условие 8.3.4.3. включващи:</p> <ul style="list-style-type: none"> - брой и обект на извършените проверки; -брой установени несъответствия; - причини за несъответствие; - предприетите/ планирани корективни действия. 	<p>Посочени са в таблица 3.4.</p> <p>В изпълнение на Условие 8.3.4.3 Оперативния дежурен персонал и дежурен ветеринарен лекар съгласно длъжностните инструкции ежедневно осъществява визуален контрол за състоянието на бункерите и съхранението на суровините, помещенията за съхранение на спомагателни материали и целостта на опаковките и спазването на условията за съхранение на ВМП и дезинфектанти описани в информационните листи за безопасност. Води се дневник за техническото и експлоатационното състояние. В дневника се отбелязват извършените прегледи, ремонти и почистване на съоръженията. За направените две проверки през годината са съставени протоколи. Не са констатирани несъответствия в състоянието на съоръженията и площадките. Не се е налагало да бъдат предприемани коригиращи действия.</p>

Таблица 3.4.

Складове за съхранение на суровини и г-ва	Брой на извършените проверки	Брой и вид на установените несъответствия	Причини за несъответствието	Предприети коригиращи действия
Силози за фураж	2	няма	няма	няма
Склад за ВМП и дезинфектанти	2	няма	няма	няма
Склад за отпадъци	2	няма	няма	няма
Склад /цистерна/ за газ пропан бутан	2	няма	няма	няма

За отчетната 2013г. всички материали, суровини ВМП и дезинфектанти са съхранявани правилно и са проверявани периодично, съгласно изискванията на настоящото комплексно

разрешително. Няма констатирани несъответствия, което не налага предприемането на коригиращи действия.

4. Емисии на вредни и опасни вещества в околната среда /Условие 9 от КР/

4.1 Доклад по Европейския регистър на емисиите на вредни вещества (ЕРЕВВ) и PRTR

Резултати за стойностите на замърсителите и емисионните им прагове са посочени в Таблица 1, от Приложение 1 към настоящия ГДОС.

Поради спецификата на производството единствените точкови източници са работещата нагнетателно - смукателна общообменна вентилационна система, чиито състав е описан подробно в Таблица 9.1.1 към Условие 9.1.2 от КР. Необходимо е да се уточни, че максималния дебит на отделените газове никога не се достига поради зависимостта на вентилационната система от физиологичните нужди на птиците, които са пряко свързани със сезона, температурата на околната среда, влажността на атмосферния въздух. Вентилационната система работи с дебит от 20% до 80%., поради което докладваните стойности на показателите са изчисления, съгласно изискванията Европейския регистър за изпускането и преноса на замърсители (ЕРИПЗ).

Подлежащите на мониторинг газове са; ФПЧ, амоняк, метан, диазотен оксид, отделящи се от физиологичното съществуване на птиците и технологията на отглеждане.

Годишните количества на замърсителите в Таблица 4.1.1 са изчислени в съответствие с методиката - Ръководство за инвентаризация на емисии ЕМЕП/CORINAR Emission Inventory Guidebook 3-то издание от м. Септември 2004, което е изготвено на база CORINAR-97/SNAP97/-утвърдена от МОСВ.

В таблица 4.1.1 са описани замърсителите на площадката, техните кодове и емисионни фактори/EF/ според дейността и вида на птиците. В таблицата е показан и начинът на изчисляване на количествата на емисиите.

„Консорциум Агробизнес” АД стриктно прилага практиката за намаляване емисиите на амоняк /NH₃/ чрез регулиране на състава на храната чрез подходящо съчетание на протеините в храната. След изнасянето на торвата постеля, торвата маса се съхранява на компактна маса на торвата площадка. Емисионния фактор за под-дейност Грижа за добитъка е преобладаваща, затова е избран при изчисляване на годишните количества амоняк.

Таблица 4.1.1

Инсталация за производство	Замърсител	SNAP CODE	Емисионен фактор EF, kg/1бр животни/година	Брой птици през цялата 2013 г	Емисионни прагове във въздуха kg/годишно
1	2	3	4	5	6 = 4 x 5
Кокошки носачки	Метан CH ₄	100507	0.09	172 000	15 480
Кокошки падрастващи	Метан CH ₄	100507	0.09	138 000	12420
общо	Метан CH₄	100507			27 900
Кокошки носачки	Амоняк NH ₃	100907	0.37	172 000	63640
Кокошки падрастващи	Амоняк NH ₃	100907	0.37	138 000	51060
общо	Амоняк NH₃	100907			114700
Кокошки носачки	Диазотен оксид N ₂ O	100907	0.005	172 000	860
Кокошки падрастващи	Диазотен оксид N ₂ O	100907	0.005	138 000	690
общо	Диазотен оксид N₂O	100907			1550

Показателят ФПЧ10 не е изчислен, тъй като за него липсва определен емисионен фактор/EF/ в методиката CORINAR.

4.2 Емисии на вредни вещества в атмосферния въздух /Условие 9.2 и Условие 9.3 от КР/

В изпълнение на **условие 9.2.** на Комплексното разрешително, всички емисии на вредни вещества от инсталацията по Условие 2 се изпускат в атмосферния въздух **само организирано.**

Операторът на производствената площадка предприема всички необходими действия за ограничаване разпространението на миризми извън границите на производствената площадка. Поради отдалечеността на обекта от населени места няма регистрирани оплаквания от страна на населението от интензивно миришещи вещества.

Условия по КР 307/2008г актуализирано с решение 307-НО-ИО-А1/2012 г	Докладване
Условие 9.5.4 Притежателят на настоящото разрешително да докладва ежегодно, като част от ГДОС информация по Условия 9.5.1, 9.5.2 и 9.5.3 и в съответствие с Европейски регистър за изпускането и преноса на замърсителите (ЕРИПЗ)	Представено в таблица 1 от Приложение 1 Максималния дебит на отпадъчните газове се определя съгласно изискванията Европейския регистър за изпускането и преноса на замърсителите (ЕРИПЗ). Всички емисии и интензивно миришещи вещества, генерирани от дейностите на площадката се изпускат само организирано. В процеса на работа не са настъпвали форсмажорни обстоятелства, довеждащи до изпускане на нерегламентирани замърсителите във въздуха, поради което не се е налагало да се предприемат коригиращи действия. На територията на площадката през отчетната 2013г. няма постъпили оплаквания за миризми в резултат от дейностите извършени на площадката.
Условия по КР 307/2008г актуализирано с решение 307-НО-ИО-А1/2012 г	Докладване
Условие 9.5.5 Притежателят на настоящото разрешително да докладва ежегодно, като част от ГДОС данни за емитираните количества на замърсителите във въздуха, за отглеждане на 1000 бр. птици за един жизнен цикъл, изчислени съгласно Условие 6.10	Количеството емитиран замърсител във въздуха и /или водите, за единица продукт се изчислява съгласно указанията на Условие 6.10 и се докладва годишно в системата на ЕРИПЗ.

4.3 Емисии вредни и опасни вещества в отпадъчни води/по Условие 10 от КР/

Докладване по Условие 10.1 /производствено отпадъчни води/ и 10. 2 /дъждовни води/

Образуваните производствени отпадъчни води / от измиването на халета/, битови-фекални отпадъчни води /от технологичните центрове и административната сграда/ и дъждовните води се отвеждат единствено във водоплътни изгребни ями /означени на актуализираното КР с Решение № 307-НО-ИО.А1/2012 г.

През отчетната 2013 г. събрано количество вода от водоплътните изгребни ями е предадена за наторяване на арендувани земеделски земи на фирми с които има сключени договори.

Условия по КР 307/2008г актуализирано с решение 307-НО-ИО-А1/2012 г	Докладване
<p>Условие 10.2.2.1 Притежателят на натоящото КР да докладва замърсителите по Условие 10.1.2 включително пренос извън площадката на замърсители в отпадъчните води предназначени за преработка за които са надвишени пределните количества посочени в приложение II на Регламент №166 от 2006г. на Европейският парламент и на Съвета от 18 януари 2006г, относно създаването на Европейски регистър за изпускането и преноса на замърсители (ЕРИПЗ).</p>	<p>Канализационната система е в добро техническо състояние, като се извършват системни наблюдения и поддръжка съгласно вътрешните процедури. Отпадъчните води, съгласно изискванията на КР, се събират във водоплътни изгребни ями. При събиране на достатъчно количество отпадъчни води ще се извозват със специализиран транспорт и се използват за наторяване. В случаите че шахтите са пълни и е невъзможно да се извозват води за наторяване, с помоща на специализиран превоз се предават на пречиствателна станция към В и К Велико Търново с което има сключен договор. Условно чистите отпадъчни води – дъждовни води се събират от площадковата канализация собственост на на „Консорциум Агробизнес” АД.</p> <p>За отчетната 2013г. събраните количества отпадни са предадени за наторяване на арендовани земеделски земи на фирми с които има сключени договори. Не се е налагало да бъдат извозвани отпадни води до пречиствателна станция.</p> <p>През 2013 г не са констатирани течове и загуби на вода, няма регистрирани замърсявания, не са предприемани коригиращи действия.</p>

4.4. Управление на отпадъците /Условие 11 по КР/

Условия по КР 307/2008г актуализирано с решение 307-НО-ИО-А1/2012 г	Докладване
<p>Условие 11.9.2 Притежателят на натоящото КР да документира всички измервани съгл. Условие 11.7 количества на отпадъците и да докладва като част от ГДОС образуваните количества отпадъци като годишно количество.</p>	<p>При работа на инсталацията се образуват отпадъци , описани в таблици 11.1, 11.2, 11.3 към Условие 11.1 от КР. В таблица 11.1. от КР са описани възможните неопасни отпадъци , които се получават основно при доставка на малки пилета, суровини, спомагателни материали в процеса на производство и опаковъчни материали от доставка и експедиция.</p> <p>В таблица 11.2.са включени възможните опасни отпадъци, към които принадлежат всички флакони, шишета и опаковки на ВМП и дезинфектанти, както и отпадъци, получени при поддръжка и експлоатация на сградите-флуоресцентни тръби, енергоспестяващи лампи и други съдържащи живак.</p>

	<p>В таблица 11.4 от КР са посочени и смесени битови отпадъци, които се получават от ежедневната дейност в предприятието.</p> <p>В Таблица 4 на Приложение 1 са предоставени данните за образуваните количества отпадъци./по Условие 11.1./</p> <p>В Таблица 5 на Приложение 1 са представени данни за оползотворяване и обезвреждане на отпадъци /по Условие 11.5 и 11.6/</p>
--	--

Условия по КР 307/2008г актуализирано с решение 307-НО-ИО-А1/2012 г	Докладване
<p>Условие 11.9.4. Притежателят на настоящото разрешително да представя като част от ГДОС:</p> <ul style="list-style-type: none"> - Брой и обект на проверките; - Установени несъответствия; - Причини; - Предприети мерки/ мерки, които ще бъдат предприети; 	<p>Съгласно инструкциите по Условие 11.2.5, 11.3.11 /събиране ,временно съхранение/, 11.7.2, 11.7.3 /измерване на отпадъците/ се извършва ежемесечна оценка на пряко генерираните от производството отпадъци като месечно и годишно количество образуван отпадък, данните се документират. От извършените 2 проверки през годината се установи че няма констатирани несъответствия в условията на събиране, съхраняване, транспортиране, оползотворяване, преработване и рециклиранеи обезвреждане /изискани с инструкциите/ и не са предприемани коригиращи мерки.</p>

Условия по КР 307/2008г актуализирано с решение 307-НО-ИО-А1/2012 г	Докладване
<p>Условие 11.9.7 Притежателят на настоящето разрешително да докладва изпусканите количества в почвата на всеки от замърсителите , посочени в приложение II на регламент 166/2006г, относно създаването на Европейски регистър за изпускането и преноса на замърсители (ЕРИПЗ)„ както и преносите извън площадката на опасни отпадъци, в определените в цитирания регламент случаи.</p>	<p>На територията на площадката през отчетната 2013 г. няма констатирани изпускания на замърсители, надвишаващи пределните количества, посочени в Приложение II на Регламент №166/2006 г.</p>

Условие 11.А. Управление на странични животински продукти

Условия по КР 307/2008г актуализирано с решение 307-НО-ИО-А1/2012 г	Докладване
<p>Условие 11.А.4.1 Притежателят на настоящето разрешително да представя като част от ГДОС данни за годишните количества странични животински продукти, образувани на площадката , както и схема на площадката , на която са обозначени всички места за съхраняване на странични животински продукти категория 2</p>	<p>От производствената дейност на площадка се образуват странични животински продукти -животински изпражнения /тор/- СЖП категория 2, трупове на умрели птици части от тях / - СЖП категория 1, яйца /черупки, меланж, цели/ и отпадъци от животински тъкани/- СЖП категория 3 . Събират се</p>

	<p>отделно, ежедневно и се съхраняват на определените за това места. СЖП кат.1 се съхраняват в плътно затворени съдове /минусова камера/ обозначена на схема. Предават ежеседмично за термично обезвреждане на Екарисаж-фирма „Брамас 96” АД. СЖП кат 3 се събира ежедневно, съхраняват се найлонови чували и контейнери в минусова камера обозначена на схема и се предават ежемесечно за термично обезвреждане на фирма „Брамас 96” АД. СЖП кат. 2 - животинските испражнения се образуват и събират ежедневно, транспортират и съхраняват временно на торови площадки обозначени на приложена схема от ген. плана. Периодично депонираната тор от торовите площадки се извозва и използва за естествено наторяване от фирмите: ЗП „Румен Тодоранов”, „Сиконко Агрива” и „Сортови семена” ЕАД. Годишните количества странични животински продукти, образувани на територията на площадката са:</p> <ul style="list-style-type: none"> -СЖП кат 3 - яйца брак- 1,110 т -СЖП кат. 1 трупове на умрели птици- 27т - СЖП кат.2 птичи тор- 5820т <p>В ген.плана е приложена е схема на площадката, на която са обозначени всички места за съхранение на странични животински продукти.</p>
--	--

Условия по КР 307/2008г актуализирано с решение 307-НО-ИО-А1/2012 г	Докладване
<p>Условие 11.А.4.2 Притежателят на настоящето разрешително да представя като част от ГДОС данни за :</p> <ul style="list-style-type: none"> - на кои площадки за съхраняване на странични животински продукти са извършени проверки през годината, какви несъответствия са установени, какви са причините, отстранени ли са несъответствията, ако не са –кога ще бъдат отстранени - годишните количества странични животински продукти, предадени на други лица - информация за дейностите , които ще извършват тези лица с приетите странични животински продукти - копия на регистрационните документи за извършване на дейност със странични животински продукти на всяко от лицата или копия на сключени писмени договори за предаването на странични 	<p>През 2013г са извършени 2 броя проверки на всички площадки за съхранение на СЖП- циментови площадки към халета № 1,2,3,4,5,8,9 и 10 за временно съхраняване, и торова площадка за депониране на тор. Няма констатирани несъответствия.</p> <p>По Условие 11.А.4.2 от КР през 2013г.са предадени на „Брамас 96” АД 1.110 т. яйца брак и 27 тона трупове на умрели кокошки класифицирани като СЖП кат.1 и СЖП кат. 3 Количеството на животинските испражнения, СЖП 2 генерирани на производствената площадка през 2013 г. са 5820 т.</p> <p>През месеците , януари, август и октомври са извозени и използвани на наторяване общо 7310 т. от които 2864 т. генерирани</p>

животински продукти /животински изпражнение, урина, тор/, когато същите се използват за наторяване.	през 2012 г. и 5820 т. през 2013 г. Количеството от 1374 т. ще бъде извозено за наторяване през 2014 г. За извозването и оползотворяване на птичия тор от площадката за временно съхранение до арендуваните земи са изготвени приемно - предавателни протоколи. При извършените проверки на площадките и местата за съхранение на СЖП не са констатирани несъответствия с Условие 11.А за управление на СЖП от КР.
---	--

4.5 Шум /Условие 12 от КР/:

Условия по КР 307/2008г актуализирано с решение 307-НО-ИО-А1/2012 г	Докладване
<p>Условие 12.3.3 Притежателят на настоящето разрешително да докладва ежегодно , като част от ГДОС</p> <ul style="list-style-type: none"> - оплаквания от живущи около площадката; - резултатите от извършени през изтеклата отчетна година наблюдения, в съответствие с изискванията на чл.30, ал.3 от Наредба № 54/13.12.2010 г. за дейността на националната система за мониторинг на шума в околната среда и за изискванията за провеждане на собствен мониторинг и предоставяне на информация от промишлените източници на шум в околната среда., Обн. ДВ. бр.3 от 11 Януари 2011 г. - установени несъответствия с поставените в разрешителното максимално допустими нива, причини за несъответствията, предприети/ планирани коригиращи действия 	<p>Резултатите от направените замервания на шум са представени в Таблица 6. Акредитираната лаборатория „Еко консулт инженеринг“, гр. Бургас притежаваща Сертификат № 75 ЛИ проведе замервания на шум съгласно изискванията на условие 12.2 (Протокол №0990/06.12.2013; Протокол №0991/06.12.2013; Протокол №0992/06.12.2013) Извършени са замервания на дневен, вечерен и нощен шум. Не е установено превишаване на звуковите мощности. Производствената площадка на „Консорциум Агробизнес“ АД не граничи с жилищни, обществени и други сгради. Самото отглеждане на птици е специфична дейност, която го отличава от промишлените дейности и не натоварва допълнително акустичната среда. От резултатите от замерванията, приложени в Таблица 6 на Приложение 1 , е видно че няма несъответствия, и не са предприети коригиращи действия.</p> <p>За отчетния период няма постъпили жалби и оплаквания от живущи или работещи в близост до района на площадката.</p>

4.6 Опазване на почвата и подземните води от замърсяване /Условие 13 от КР/

Докладване по Условие 13.1., 13.2, 13.3., от КР

На производствената площадка не се извършва пряко отвеждане на отпадни води в подземни водни обекти. Няма констатирани данни за замърсяване на подземните води под производствената площадка. Като част от изпълнението на изискванията по КР се извършват периодични проверки за наличие и отстраняване на течове от площадките. На територията на площадката се съхранява достатъчно количество пясък и дървени стърготини, които могат да се използват за отстраняване на разливи от вещества -препарати, които могат да замърсят почвата или подземните води.

Постоянно се следи за недопускане на течове при извършване на товаро-разтоварни дейности, които се осъществяват единствено на специално обозначено място.

Условия по КР 307/2008г актуализирано с решение 307-НО-ИО-А1/2012 г	Докладване
Условие 13.1.2.3 Притежателят на настоящото разрешително да обозначи на план на площадката разположението на пунктовете за мониторинг на почвите, копия от които да се представят с първия ГДОС в РИОСВ и БД.	В ГДОС за 2008г. е представен план на площадката за разположението на постоянните пунктове на мониторинг на почвите, които са със следните географски координати: - МП № 1, с географски координати: N 43°14'06,8", E 25°37'43,7"; - МП № 2, с географски координати: N 43°14'07,4", E 25°37'36,6"; - МП № 3, с географски координати: N 43°14'01,2", E 25°37'32,8";

Докладване по Условие 13.1.3.4 от КР:

Всички производствени халета са с бетонен под и изградена отводнителна инсталация. Транспортните пътища и откритите складови площадки за съхранение на суровини и готова продукция са асфалтирани или бетонирани. Пряк достъп на замърсители до почвата няма. За отчетния период не са констатирани разливи, които да доведат до замърсяване на почвите.

Условия по КР 307/2008г актуализирано с решение 307-НО-ИО-А1/2012 г	Докладване
Условие 13.1.3.5 Притежателят на настоящото разрешително да докладва резултатите от анализа на състоянието на почвите /базово състояние/ по определените в Таблица 13.1.2.2 показатели като част от съответния ГДОС.	В Таблица 8 на Приложение 1 е предоставена информация относно проведени изследвания за определяне базисно ниво на почвата.

Условия по КР 307/2008г актуализирано с решение 307-НО-ИО-А1/2012 г	Докладване
Условие 13.1.3.6 Притежателят на настоящото разрешително да докладва резултатите от собствения мониторинг на почвите като част от ГДОС.	В таблица 8 на Приложение 1 са докладвани резултатите от мониторинг на почвите по показатели заложи в таб. 13.1.2.2 на КР.

Условия по КР 307/2008г актуализирано с решение 307-НО-ИО-А1/2012 г	Докладване
<p>Условие 13.1.3.7 Притежателят на настоящото разрешително да докладва резултатите от изпълнение на условие 13.1.3.3 като част от ГДОС за прилагане на инструкцията за документиране и съхраняване на резултатите от периодичната оценка на:</p> <ul style="list-style-type: none"> - съответствие / несъответствие на количеството на замърсителите в почвата и базовото състояние; - причините за регистрирани несъответствия; - предприетите коригиращи действия/ предвидени 	При сравняване на резултатите от извършения мониторинг на почвите със базисното състояние, се забелязват различия в някои от показателите. Това е в резултат на извършени агротехнически мероприятия, в следствие на които има разместване на повърхностните почвени слоеве и промяна в растителния състав на териториите към които принадлежат точките за пробовземане. Различията в анализирани стойности не са в

коригиращи действия.	результат от производствената дейност на площадката, поради което не се налага прилагането на коригиращи действия. В протокол към изпълнение на инструкцията комисия в състав направи оценка на регистрираните съответствия /несъответствия от анализа на почвата.
----------------------	--

Условия по КР 307/2008г актуализирано с решение 307-НО-ИО-А1/2012 г	Докладване
<p>Условие 13.3.2.1 Обобщена информация за изпълнението на Условие 13.2.2.1 да се представя като част от ГДОС.</p> <p>1.Точки на пробовземане: 3бр. пунктове за мониторинг на подземни води обозначени на актуализиран с Решение № 307-НО-ИО-А1/2012 г. „Генерален план на Птицекомбинат – с. Поликраище“:</p> <ul style="list-style-type: none"> - МП № 1, с географски координати: N 43°14'09,6", E 25°37'29,7"; - МП № 2, с географски координати: N 43°14'03,4", E 25°37'50,0"; - МП № 3, с географски координати: N 43°13'55,5", E 25°37'42,0"; 	От извършените периодични проверки по инструкция към условие 13.2.2.1 не са констатирани наличия на подземни води в мониторинговите пунктове за пробовземане поради което не са извършени необходимите лабораторни анализи.

Условия по КР 307/2008г актуализирано с решение 307-НО-ИО-А1/2012 г	Докладване
<p>Условие 13.3.3 Резултати от изпълнението на Условие 13.2.2.2. да се документират и представят като част от ГДОС.</p>	Тъй като на територията на площадката липсва кватернерен водоносен хоризонт, сондажите са практически безводни, което се доказва от периодичните проверки описани в протоколи към инструкция по условие 13.2.2.2. Поради липсата на подземни води не може да бъде извършена оценка на съответствието на концентрациите на вредни вещества в тях.

Условия по КР 307/2008г актуализирано с решение 307-НО-ИО-А1/2012 г	Докладване
<p>Условие 13.3.4.1 Информация за изпълнението на Условие 13.2.1.2 да се представят като част от ГДОС</p>	Ежедневно компетентни лица следят за състоянието на тръбопроводите и оборудване, разположени на открито за констатиране на възникнали евентуални течове. През отчетната 2013г. не са констатирани течове тръбопроводите и оборудване, разположени на открито. Води се дневник за течове и разливи на територията на площадката. В същия няма записвания за 2013г.

Условия по КР 307/2008г актуализирано с решение 307-НО-ИО-А1/2012 г	Докладване
<p>Условие 13.3.3.5 Информация за изпълнението на Условие 13.2.1.4 да се представят като част от ГДОС.</p>	<p>При установяване на разливи и/или от опасни вещества, върху производствената площадка (включително и в обвалованите зони), са осигурени достатъчно количество подходящи сорбиращи материали за почистване в случай на разливи. Материалите са на определени за целта места.</p> <p>Води дневник за установяване на разлива, причините за разлива, замърсената площ и степента на замърсяване. В същия няма записвания за 2013г.</p>

5. Доклад по Инвестиционна програма за привеждане в съответствие с условията на КР (ИППСУКР)

Дружеството оператор на производствената площадка - „Консорциум Агробизнес”АД полага необходимите усилия за спазване на всички условия по Комплексното разрешително. Следи се за използваните количества вода, електроенергия, материали и суровини, за да не превишават границите, заложи в КР. Персонала се ангажира и активно участва в мероприятията по опазване на околната среда на и около производствената площадка. Провеждат се инструктажи и се следи състоянието на материалната база за недопускане на аварии. Извършват се измервания и се докладват показателите, които се изискват по условията в Комплексното разрешително.

6. Прекратяване работата на инсталации или части от тях / Условие 15 и 16 от КР/

Условия по КР 307/2008г	Докладване
<p>Условие 15.5 Обобщени резултати от мониторинга по Условие 15.4 да се представят като част от ГДОС.</p>	<p>Разработен е план за работа на инсталацията , в който е заложила процедурата по подготовка на инсталацията или част от нея за временно прекратяване на дейността, която се извършва в продължение на пет работни дни и се изразява в механично почистване и дезинфекция на сградата, преустановяване захранването с ел.енергия и вода.</p> <p>Спецификата на производство /живи птици/ ни задължава да осигурим резервно захранване с ел.енергия , вода и фураж за поддържане здравния статус на птиците, което е гаранция за недопускане на аномален режим на работа на инсталацията.</p> <p>На територията на площадката има разработен план за действие при бедствия и аварии.</p> <p>За отчетната 2013г. не е изпълняван планът за временно прекратяване работата на инсталацията или на части от нея. Няма периоди на работа на инсталацията с аномален режим.</p>

Условия по КР 307/2008г	Докладване
<p>Условие 16.5 Изпълнението на мерките по плановете по Условие 16.2 и Условие 16.3 да се докладва като част от съответния ГДОС.</p>	<p>През отчетната 2013 г. не е вземано решение и не са предприети действия от страна на оператора на производствената площадка за прекратяване дейността на инсталацията или части от нея.</p>

7. Свързани с околната среда оплаквания и възражения

7.1 Аварии /Условие 14 от КР/

Таблица 9 от Приложение 1.

7.2 Оплаквания или възражения, свързани с дейността на инсталациите, за които е издадено КР

Таблица 10 от Приложение 1.

8. Подписване на годишния доклад

Декларация

Удостоверявам верността, точността и пълнотата на представената информация в Годишния Доклад за изпълнение на дейностите, за които е предоставено комплексно разрешително №307-Н0/2008 г. на "Консорциум Агробизнес" АД.

Не възразявам срещу предоставянето от страна на ИАОС, РИОСВ или МОСВ на копия от този доклад на трети лица.

Подпис: _____
(упълномощено от организацията лице)

Дата: _____

Име на подписващия : д-р Ивайло Къдрев

Длъжност в организацията: Управител птицеферма

Приложение 1

Таблица 1 Замярсители по ЕРЕВВ и PRTR

№	CAS номер	Замярсител	Емисионни прагове (колона 1)			Праг за пренос на замярсители извън площ (колона 2) kg/год.	Праг за производство, обработка или употреба (колона 3) kg/год.
			във въздух (колона 1а) kg/год.	във води (колона 1 б) kg/год.	в почва (колона 1 с) kg/год.		
1#	74-82-8	Метан (CH ₄)	100000	-	-	-	*
			27900 C				
5#	10024-97-2	Диазотен оксид (N ₂ O)	10000	-	-	-	*
			1550 C				
6#	7664-41-7	Амоняк (NH ₃)	10000	-	-	-	*
			114700 C				
12#		Общ азот	-	50000	50000	10000	10000
				не е изследвано	-8201 C		
13#		Общ фосфор	-	5000	5000	10000	10000
				не е изследвано	-2560 C		
76#		Общ органичен въглерод (ТОС) (като общ С или ХПК/3)	-	50000			**
				-4856 C			
86#		Финни прахови частици (PM ₁₀)	50000	-	-	-	*
			(не е изследвано)				

Таблица 2 Емисии в атмосферния въздух

Параметър	Единица	НДЕ, съгласно КР	Резултати от мониторинг		Чесота на мониторинг	Съответствие Брой/%
			непрекъснат мониторинг	периодичен мониторинг		
амоняк	kg/y					
метан	kg/y					
дiazотен оксид	kg/y					
ФПЧ	kg/y					

Таблица 3. Емисии в отпадъчните /производствени, охлаждащи, битово-фекални и/или дъждовни във водни обекти/канализация.

Параметър	Единица	НДЕ съгласно КР	Резултат от мониторинг	Честота на мониторинг	Съответствие
Фосфор Р	-	-	-	Веднъж на 3 години	-
Азот N	-	-	-	Веднъж на 3 години	-
ХПК/З	-	-	-	Веднъж на 3 години	-

Таблица 4. Образуване на отпадъци

отпадък	код	количества, определени с КР, t/y	реално измерено t/y				временно съхранение на площадката	транспортиране собствено/ външен транспорт	съответствие			
			2009г.	2010 г.	2011 г	2012г			2009г	2010 г	2011 г	2012 г
Хартиени и картонени опаковки	15 01 01	0,85	(0,750 t)	(0,630 t)	(0,420 t)	(0,434 t)	Да- площадка на инсталацията, съгласно Генплан-Депо Б	външен транспорт	да	да	да	да
Пластмасови опаковки	15 01 02	0,07	(0,060 t)	(0,057t)	(0,069t)	(0,030 t)	Да- площадка на инсталацията, съгласно Генплан - Депо Б	външен транспорт	да	да	да	да
Опаковки от дървесни материали (брак)	15 01 03	0,3	(0 t)	(0 t)	(0 t)	(0 t)	Да- площадка на инсталацията, съгласно Генплан - Депо Б	външен транспорт	да	да	да	да
Стъклени опаковки	15 01 07	0,03	(0 t)	(0 t)	(0 t)	(0 t)	Да- площадка на инсталацията, съгласно Генплан - Депо Б	външен транспорт	да	да	да	да
Абсорбенти, филтърни материали, кърпи за изтриване и предпазни	15 02 03	0,015	(0,005 t)	(0,001t)	(0,012t)	(0,005 t)	Да- площадка на инсталацията, съгласно Генплан - Депо Б	-	да	да	да	да

облекла от упоменатите в 15 02 02 (кърпи и предпазни облекла)												
Пластмаса и каучук	19 12 04	0,06	(0,010 t)	(0, t)	(0 t)	(0 t)	Да- площадка на инсталацията, съгласно Генплан - Депо Б	-	да	да	да	да
Материали негодни за консумация или преработване (неопасни материали)	02 03 04	2	(0, t)	(0, t)	(0 t)	(0 t)	Да- площадка на инсталацията, съгласно Генплан - Депо Б	-	да	да	да	да
Опаковки, съдържащи остатъци от опасни вещества или замърсени с опасни вещества	15 01 10*	0,007	(0,0025 t)	(0,0010 t)	(0,005 t)	(0,006 t)	Да- площадка на инсталацията, съгласно Генплан - Депо А	външен транспорт 2012 г	да	да	да	да
Флуоресцентни тръби и други отпадъци, съдържащи живак	20 0121*	0,005	(0 t)	(0 t)	(0 t)	(0,0014t)	Да- площадка на инсталацията, съгласно Генплан - Депо Б	външен транспорт 2012 г	да	да	да	да
Смесени битови отпадъци	20 03 01	0,1	(0,06 t)	(0,047 t)	(0,092 t)	(0,054 t)	Да- площадка на инсталацията, съгласно Генплан - Депо Б	външен транспорт	да	да	да	да

отпадък	код	Количества определени с КР, t/y	Реално измерено t/y	временно съхранение на площадката	Транспортиране собствен транспорт/външ на фирма	съотве ствие
			2013 г.		2013 г.	2013 г.
Материали негодни за консумация или преработване (неопасни материали)	02 03 04	2	0 t	Да- площадка на инсталацията, съгласно Ген план Депо Б	-	да
Хартиени и картонени опаковки	15 01 01	0,913	0,680 t	Да- площадка на инсталацията, съгласно Ген план- Депо Б	Външна фирма	да
Пластмасови опаковки	15 01 02	0,106	0,053 t	Да- площадка на инсталацията, съгласно Ген план- Депо Б	Външна фирма	да
Опаковки от дървестни материали (брак)	15 01 03	0,3	0 t	Да- площадка на инсталацията, съгласно Ген план- Депо Б	-	да
Абсорбенти, филтърни материали, кърпи за изтриване и предпазни облекла от упоменатите в 15 02 02 (кърпи и предпазни облекла)	15 02 03	0,018	0 t	Да- площадка на инсталацията, съгласно Ген план Депо Б	-	да
Остри инструменти /с изключение на 18 02 02/	18 02 01	0,001	0 t	Да- площадка на инсталацията, съгласно Ген план - Депо Б	-	да
Отпадъци от желязо и стомана	19 10 01	0,3	0 t	Да- площадка на инсталацията, съгласно Ген план - Депо Б	-	да
Пластмаса и каучук	19 12 04	0,07	0 t	Да- площадка на инсталацията, съгласно Ген план - Депо Б	-	да
Опаковки, съдържащи остатъци от опасни вещества или замърсени с опасни вещества	15 01 10*	0,152	0.008 t	Да- площадка на инсталацията, съгласно Ген план Депо А	Външна фирма	да
Флуоресцентни тръби и други отпадъци, съдържащи живак	20 0121*	0,207	0.004 t	Да- площадка на инсталацията, съгласно Ген план Депо Б	Външна фирма	да
Смеси от бетон, тухли, керемиди, плочки, фаянсови и керамични изделия различни от упоменатите в 17 01 06	17 01 07	0,045	0 t	Да- площадка на инсталацията, съгласно Ген план Депо Б	-	да
Смесени битови отпадъци	20 03 01	1,12	0 t	Да- площадка на инсталацията, съгласно Ген план- Депо Б	-	да

Таблица 5. Оползотворяване и обезвреждане на отпадъци

отпадък	код	Оползотворяване на площадката	Обезвреждане на площадката	Име на външна фирма извършваща операция по оползотворяване/ обезвреждане	съответствие			
					2009 г.	2010 г	2011 г	2012 г
Хартиени и картонени опаковки	15 01 01	не	не	“Импакт Корпорейшън” АД "Феникс - ВТ" ООД	да	да	да	да
Пластмасови опаковки	15 01 02	не	не	“Импакт Корпорейшън” АД "Феникс - ВТ" ООД	да	да	да	да
Опаковки от дървестни материали (брак)	15 01 03	не	не	“Импакт Корпорейшън” АД	да	да	да	да
Стъклени опаковки	15 01 07	не	не	“Импакт Корпорейшън” АД "Феникс - ВТ" ООД	да	да	да	да
Абсорбенти, филтърни материали, кърпи за изтриване и предпазни облекла от упоменатите в 15 02 02 (кърпи и предпазни облекла)	15 02 03	не	не	-	да	да	да	да
Пластмаса и каучук	19 12 04	не	не	-	да	да	да	да
Материали негодни за консумация или преработване (неопасни материали)	02 03 04	не	не	-	да	да	да	да
Опаковки, съдържащи остатъци от опасни вещества или замърсени с опасни вещества	15 01 10*	не	не	Тонер Дайрект България гр. София през 2012 г.	да	да	да	да
Флуоресцентни и тръби и други отпадъци, съдържащи живак	20 0121*	не	не	Тонер Дайрект България гр. София през 2012 г.	да	да	да	да
Смесени битови отпадъци	20 03 01	не	не	Община Горна Оряховица	да	да	да	да

отпадък	код	Оползотворява не на площадката	Обезвреждане на площадката	Име на външна фирма извършваща операция по оползотворяване/ обезвреждане	Съответствие
					2013 г
Хартиени картонени опаковки	и 15 01 01	не	не	"Феникс - ВТ" ООД	да
Пластмасови опаковки	15 01 02	не	не	"Феникс - ВТ" ООД	да
Опаковки от дървестни материали (брак)	15 01 03	не	не	-	да
Стъклени опаковки	15 01 07	не	не	-	да
Абсорбенти, филтърни материали, кърпи за изтриване и предпазни облекла от упоменатите в 15 02 02 (кърпи предпазни облекла)	и 15 02 03	не	не	-	да
Пластмаса и каучук	19 12 04	не	не	-	да
Материали негодни за консумация или преработване (неопасни материали)	02 03 04	не	не	-	да
Опаковки, съдържащи остатъци от опасни вещества или замърсени с опасни вещества	15 01 10*	не	не	Екологика България гр. София	да
Флуоресцентни тръби и други отпадъци, съдържащи живак	20 0121*	не	не	Екологика България гр. София	да
Смесени битови отпадъци	20 03 01	не	не	Община Горна Оряховица	да

Таблица 6. Шумови емисии

Място на измерването	Ниво на звуково налягане , dB(A) 2011 г.	Ниво на звуково налягане , dB(A) 2013 г.	Измерено през деня/ вечер/ нощта	Съответствие 2011 г.	Съответствие 2013 г.
Замервания по границите на производствената площадка:					
Точка № 1	48.1	40,4	деня	да	да
Точка № 2	49.8	37,9	деня	да	да
Точка № 3	50.1	39,9	деня	да	да
Точка № 4	50.4	44,6	деня	да	да
Точка № 5	49.7	44,8	деня	да	да
Точка № 6	49.1	10,4	деня	да	да
Точка № 7	49.9	45,3	деня	да	да
Точка № 8	50.8	47,9	деня	да	да
Точка № 9	51.4	49,9	деня	да	да
Точка № 10	53.3	51,5	деня	да	да
Точка № 11	51	55,7	деня	да	да
Точка № 12	49.1	58,8	деня	да	да
Точка № 13	48.7	54,6	деня	да	да
Точка № 14	48.1	52,6	деня	да	да
Точка № 15	46.6	47,9	деня	да	да
Точка № 16	46.1	52,7	деня	да	да
Точка № 17	45.8	56,6	деня	да	да
Точка № 18	44.1	36,2	деня	да	да
Точка № 1	46.8	41,7	вечер	да	да
Точка № 2	45.4	36,7	вечер	да	да
Точка № 3	45.9	41,6	вечер	да	да
Точка № 4	47.1	43,6	вечер	да	да
Точка № 5	46.8	39,1	вечер	да	да
Точка № 6	45	36,9	вечер	да	да
Точка № 7	45.2	40,8	вечер	да	да
Точка № 8	46.1	45,5	вечер	да	да
Точка № 9	46.4	47,8	вечер	да	да
Точка № 10	47	42,8	вечер	да	да
Точка № 11	45.8	47,8	вечер	да	да
Точка № 12	45.2	52,8	вечер	да	да
Точка № 13	44.5	53,9	вечер	да	да
Точка № 14	44.1	52,4	вечер	да	да
Точка № 15	43.8	47,4	вечер	да	да
Точка № 16	43.5	49,4	вечер	да	да
Точка № 17	43.9	53,5	вечер	да	да
Точка № 18	42.5	36,2	вечер	да	да
Точка № 1	45.8	44,5	нощ	да	да
Точка № 2	46.2	39,5	нощ	да	да
Точка № 3	45.2	40,3	нощ	да	да
Точка № 4	44.8	40,2	нощ	да	да
Точка № 5	46.1	39,9	нощ	да	да
Точка № 6	46.7	37,2	нощ	да	да
Точка № 7	46.2	38,4	нощ	да	да

Точка № 8	45.5	38	нощ	да	да
Точка № 9	45.1	37,7	нощ	да	да
Точка № 10	44.7	38,3	нощ	да	да
Точка № 11	43.2	38,4	нощ	да	да
Точка № 12	44.5	38,0	нощ	да	да
Точка № 13	44	37,1	нощ	да	да
Точка № 14	43.7	42,1	нощ	да	да
Точка № 15	43.5	37,9	нощ	да	да
Точка № 16	43.1	36,5	нощ	да	да
Точка № 17	43.2	35,5	нощ	да	да
Точка № 18	41.8	33,9	нощ	да	да

В Таблица 6 - Шумови емисии сме докладвали направените измервания на шум през 2011 г. и 2013 г. във връзка с изпълнение на Условие 12 от КР, актуализирано с решение 307-НО-ИО-А1/2012 г.

Таблица 7. Опазване на подземните води

Показател	Точки на пробовземане	Концентрация в подземните води, съгласно КР	Резултат от мониторинг	Честота на мониторинг	Съответствие
Активна реакция	МП № 1 N 43°14'09,6", E 25°37'29,7";	≥6,5 и ≤9,5	-	Веднъж годишно	-
Амониев йон	МП № 1 N 43°14'09,6", E 25°37'29,7";	0,5	-	Веднъж годишно	-
Нитрати	МП № 1 N 43°14'09,6", E 25°37'29,7";	50	-	Веднъж годишно	-
Нитрити	МП № 1 N 43°14'09,6", E 25°37'29,7";	0,5	-	Веднъж годишно	-
Фосфати	МП № 1 N 43°14'09,6", E 25°37'29,7";	0,5	-	Веднъж годишно	-
Активна реакция	МП № 2 N 43°14'03,4", E 25°37'50,0	≥6,5 и ≤9,5	-	Веднъж годишно	-
Амониев йон	МП № 2 N 43°14'03,4", E 25°37'50,0	0,5	-	Веднъж годишно	-
Нитрати	МП № 2 N 43°14'03,4", E 25°37'50,0	50	-	Веднъж годишно	-
Нитрити	МП № 2 N 43°14'03,4", E 25°37'50,0	0,5	-	Веднъж годишно	-
Фосфати	МП № 2 N 43°14'03,4", E 25°37'50,0	0,5	-	Веднъж годишно	-
Активна реакция	МП № 3 N 43°13'55,5", E 25°37'42,0"	≥6,5 и ≤9,5	-	Веднъж годишно	-
Амониев йон	МП № 3 N 43°13'55,5", E 25°37'42,0"	0,5	-	Веднъж годишно	-

Нитрати	МП № 3 N 43°13'55,5", E 25°37'42,0"	50	-	Веднъж годишно	-
Нитрити	МП № 3 N 43°13'55,5", E 25°37'42,0"	0,5	-	Веднъж годишно	-
Фосфати	МП № 3 N 43°13'55,5", E 25°37'42,0"	0,5	-	Веднъж годишно	-

Във връзка с изпълнение на Условие 13.3.3 Резултати от изпълнението на Условие 13.2.2.2. да се документират и представят като част от ГДОС. Поради липсата на подземни води не може да бъде извършена оценка на съответствието на концентрациите на вредни вещества в тях.

Таблица 8. Опазване на почви

Показател	Концентрация в почвите (базово състояние) съгласно КР	Пробовзем-на точка	Резултати от мониторинг	Честота на мониторинг	Съответствие
РН	8,42±0,02	точка №1	7,85±0,01	веднъж на 3 години	да
Азот общ, mg/g	1,55±0,40	точка №1	1,89±0,06	веднъж на 3 години	не
Фосфати, mg/kg	113,4	точка №1	19,9±1,0	веднъж на 3 години	да
РН	8,11±0,02	точка №2	8,05±0,01	веднъж на 3 години	да
Азот общ, mg/g	2,15±0,40	точка №2	1,34±0,04	веднъж на 3 години	да
Фосфати, mg/kg	21,1	точка №2	36,9±1,8	веднъж на 3 години	не
РН	8,18±0,02	точка №3	8,09±0,01	веднъж на 3 години	да
Азот общ, mg/g	1,89±0,40	точка №3	1,85±0,06	веднъж на 3 години	да
Фосфати, mg/kg	10,5	точка №3	142±7	веднъж на 3 години	не

Таблица 9. Аварийни ситуации

дата на инцидента	описание на инцидента	причини	предприети действия	планирани действия	органи, които са уведомени
През 2013г не са възникнали аварийни ситуации.					

Таблица 10. оплаквания или възражения, свързани с дейността на инсталацията, за която е предоставено КР

дата на инцидента	описание на инцидента	причини	предприети действия	планирани действия	органи, които са уведомени
През отчетната 2013г не са постъпвали оплаквания или възражения относно дейността на инсталацията.					

През отчетната 2013г не са постъпвали оплаквания или възражения относно дейността на инсталацията.