

## **ГОДИШЕН ДОКЛАД**

**ЗА ИЗПЪЛНЕНИЕ НА ДЕЙНОСТИТЕ, ЗА КОИТО Е ПРЕДОСТАВЕНО  
КОМПЛЕКСНО РАЗРЕШИТЕЛНО № 363-Н0/2008 год.**

ИНСТАЛАЦИЯ: Депо за неопасни и опасни отпадъци

Март, 2014 год.  
гр. Свищов



Отговорност и грижа



**СЪДЪРЖАНИЕ:**

<b>ГОДИШЕН ДОКЛАД ЗА ИЗПЪЛНЕНИЕ НА ДЕЙНОСТИТЕ, ЗА КОИТО Е ПРЕДОСТАВЕНО КОМПЛЕКСНО РАЗРЕШИТЕЛНО</b>	<b>4</b>
<b>1. Въведение:</b>	<b>4</b>
<b>2. Модул „FACILITY” за подготовка на информация за докладване на данни за европейския регистър на емисиите на вредни вещества /ЕРЕВВ/ И PRTR</b>	<b>4</b>
<b>3. Формат на годишния доклад ( ГД )</b>	<b>5</b>
3.1. Увод	5
• Организационна структура на фирмата, отнасяща се до управлението на околната среда;	8
3.2. Система за управление на околната среда	9
3.3. Използване на ресурси	15
3.3.1. Използване на вода	15
Таблица 3.1 ( по Условие 8.1.6.1. от КР )	16
3.3.2. Използване на енергия	18
Таблица 3.2. ( по Условие 8.2.1. )	18
3.3.3. Използване на суровини, спомагателни материали и горива	20
Таблица 3.3.1. Използване на суровини	20
Таблица 3.3.2. Количество употребявани спомагателни материали	22
Таблица 3.3.3. Използване на горива	22
3.3.4. Съхранение на суровини, спомагателни материали, горива и продукти	24
<b>4. Емисии на вредни и опасни вещества в околната среда</b>	<b>25</b>
4.1. Доклад по Европейския регистър на емисиите на вредни вещества ( ЕРЕВВ ) И PRTR	25
4.2. Емисии на вредни вещества в атмосферния въздух	26
4.3. Емисии на вредни и опасни вещества в отпадъчните води	27
4.4. Управление на отпадъците	29
4.5. Шум	35
4.6. Опазване на почвата и подземните води от замърсяване	36
<b>5. Доклад по инвестиционна програма за привеждане в съответствие с условията на КР (ИППСУКР)</b>	<b>39</b>
<b>6. Прекратяване работата на инсталации или части от тях</b>	<b>39</b>
<b>7. Свързани с околната среда аварии, оплаквания и възражения</b>	<b>40</b>
7.1. Аварии	40
7.2. Оплаквания или възражения, свързани с дейността на инсталациите, за които е издадено КР	41

<b>8. Подписване на годишния доклад</b>	<b>41</b>
<b>ДЕКЛАРАЦИЯ</b>	<b>42</b>
<b>ПРИЛОЖЕНИЕ 1</b>	<b>43</b>
Таблица 1. Изпускания по PRTR	43
Таблица 2. Емисии в атмосферния въздух	44
Таблица 3. Емисии в отпадъчни води (производствени, охлаждащи, битово-фекални и дъждовни) в река Дунав	46
Таблица 4. Образуване на отпадъци	52
Таблица 5. Оползотворяване и обезвреждане на отпадъци	57
Таблица 6. Шумови емисии	58
Таблица 7. Опазване на подземни води	59
Таблица 8. Опазване на почви	72
Таблица 9. Аварийни ситуации	72
Таблица 10. Оплаквания или възражения, свързани с дейността на инсталациите, за които е издадено КР	72
<b>ПРИЛОЖЕНИЕ 2</b>	<b>73</b>
<b>ПРИЛОЖЕНИЕ 3</b>	<b>86</b>
<b>ПРИЛОЖЕНИЕ 4</b>	<b>88</b>

## ГОДИШЕН ДОКЛАД ЗА ИЗПЪЛНЕНИЕ НА ДЕЙНОСТИТЕ, ЗА КОИТО Е ПРЕДОСТАВЕНО КОМПЛЕКСНО РАЗРЕШИТЕЛНО № 363-Н0/2008

### 1. ВЪВЕДЕНИЕ:

“Свилоса” АД притежава Комплексно разрешително (КР) № 363-Н0/2008 и настоящият Годишен доклад по околна среда се изготвя на основание чл.125, т.6 от ЗООС и Условие 5.10.1. от цитираното КР, съгласно които Дружеството се задължава да изготвя, публикува и представя ежегодно в РИОСВ-Велико Търново **Годишен доклад** за изпълнение на дейностите, за които е предоставено комплексно разрешително (ГДОС) в срок до 31 март на съответната година, следваща годината, за която се отнася.

Този Доклад е изготвен съгласно **Образец на годишен доклад**, приложен към утвърдената със Заповед на министъра на околната среда и водите № РД-806/31.10.2006г. “Методика за реда и начина за контрол на комплексни разрешителни и образец на годишен доклад за изпълнение на дейностите, за които е предоставено комплексното разрешително”. Формата му дава възможност необходимата информация лесно да бъде прехвърлена в бази данни, с помощта на които България да изпълни поетите ангажименти съгласно Директивата за КПКЗ, Решението за Европейски регистър на емисиите на вредни вещества (EPER) и Протокола на Икономическата Комисия за Европа (ИКЕ) на ООН за регистри на емисии и трансфер на замърсявания (PRTR). Докладът включва обобщена информация по условията в КР, подлежащи на годишно докладване.

Последователността на информацията, представена в Годишния доклад е в съответствие с цитирания по-горе **Образец на годишен доклад** - запазена е също номерацията на разделите и таблиците.

### **2. МОДУЛ „FACILITY” ЗА ПОДГОТОВКА НА ИНФОРМАЦИЯ ЗА ДОКЛАДВАНЕ НА ДАННИ ЗА ЕВРОПЕЙСКИЯ РЕГИСТЪР НА ЕМИСИИТЕ НА ВРЕДНИ ВЕЩЕСТВА /EPER/ И PRTR**

Данните за изпусканията и преносите, които се базират на изчисления за определяне на изпусканията, се определят с помощта на изчислителни методи и емисионни коефициенти, които са представителни за определени замърсители и сектори на промишлеността. От РИОСВ – Велико Търново е предоставен документа “EMEP/CORINAIR Ръководство за опис на емисиите – 2005, което съдържа раздели за източниците от отделни сектори, като са събрани всички налични емисионни коефициенти и методи за изчисляване на емисиите

Подготовката на данни за докладване на емисиите се извършва съгласно изискванията на Регламент №166/2006г за създаване на Европейски Регистър за изпускането и преноса на замърсители, и Ръководния документ на Европейската комисия от 31.май 2006г. за прилагането на Регламента.

Докладването се извършва в Интегрираната информационна система за докладване <http://pdbase.government.bg/forms/eprtr.jsp>.

### 3. ФОРМАТ НА ГОДИШНИЯ ДОКЛАД (ГД)

В настоящия доклад е представена информация за следната инсталация, която попада в обхвата на т. 5.4 от Приложение 4 на ЗООС:

1. Депо за неопасни и опасни отпадъци, включващо:
  - клетка за неопасни отпадъци №3 от Депо 2;

ГД включва таблици, попълнени с количествени данни за емисиите на замърсители, управлението на отпадъците, шумовите емисии, опазването на почвите и подземните води. Таблиците са съпроводени с писмен коментар и разяснения на представените данни.

Таблица 1 от образеца на ГД съдържа списък на веществата, чието докладване се изисква съгласно **ЕРЕВВ** и **PRTR**.

#### 3.1. Увод

- Наименование на инсталацията, за които е издадено комплексно разрешително (КР):  
Депо за неопасни и опасни отпадъци, включващо:
  - клетки за неопасни отпадъци №№ 1, 2, 3, 4 и 5;
  - клетки за опасни отпадъци №№ 6, 7, 8, 9, 10 и 11;
- Адрес по местонахождение на инсталацията:  
**област В.Търново, Община Свищов,  
гр.Свищов 5250  
Западна индустриална зона  
„Свилоса” АД**
- Регистрационен номер на КР  
**№ 363-Н0/2008 г.**
- Дата на подписване на КР:  
**06.11.2008 год.**
- Дата на влизане в сила на КР  
**02.01.2009 год.**
- Оператор на инсталацията  
**„Свилоса” АД**
- Адрес, тел.номер, факс, e-mail на собственика/оператора  
**област В.Търново, Община Свищов,  
гр.Свищов 5253  
Западна индустриална зона  
тел: 0631/4 52 77: факс:0631/ 4 01 04  
e-mail: svilosa@svilosa.bg**
- Лице за контакти;  
**Анита Кънева – Еколог, „Свилоцел” ЕАД**

- Адрес, тел. номер, факс, e-mail на лицето за контакти;  
**област В.Търново, Община Свищов,**  
**гр.Свищов 5253**  
**Западна индустриална зона**  
**тел/факс: 0631/6 06 37**  
**e-mail: [kyneva@svilosa.bg](mailto:kyneva@svilosa.bg)**
- Кратко описание на всяка от дейностите/процесите, извършвани в инсталацията/инсталациите;  
“Свилоса” АД е оператор на Депо за неопасни и опасни отпадъци. Инсталацията, която попада в обхвата на Приложение 4 от ЗООС е с изградена клетка №3 на Депо 2.  
Има издадено Разрешение за ползване № СТ-05-526/ 04.05.2010г. от Дирекция за национален строителен контрол.  
Предвижда се да бъдат изградени две депа (Депо 1 и Депо 2), като при изграждането му ще се придържаме към следната последователност:

**Първи етап:**

Последователно изграждане на 3 клетки (**Депо 2**) за депониране на производствени отпадъци и утайки от ПСОВ. След запълване на една клетка се построява следващата. Депо 2 е с обща площ 31.3dka и общ обем 172 460m<sup>3</sup>.

**Втори етап**

След запълване на клетките от първи етап се преминава към втори етап, който включва последователно следните дейности:

- Изграждане на клетките за производствени отпадъци (**Депо 1**), съгласно работен проект;
- Изграждане при необходимост на клетките за опасни отпадъци на **Депо 1**, съгласно работен проект;

Депо 1 е със следните параметри::

- депо за производствени отпадъци - обща площ 21.11dka и общ обем 104480m<sup>3</sup>
- депо за опасни отпадъци – обща площ 6.89dka и общ обем 2271.5m<sup>3</sup>

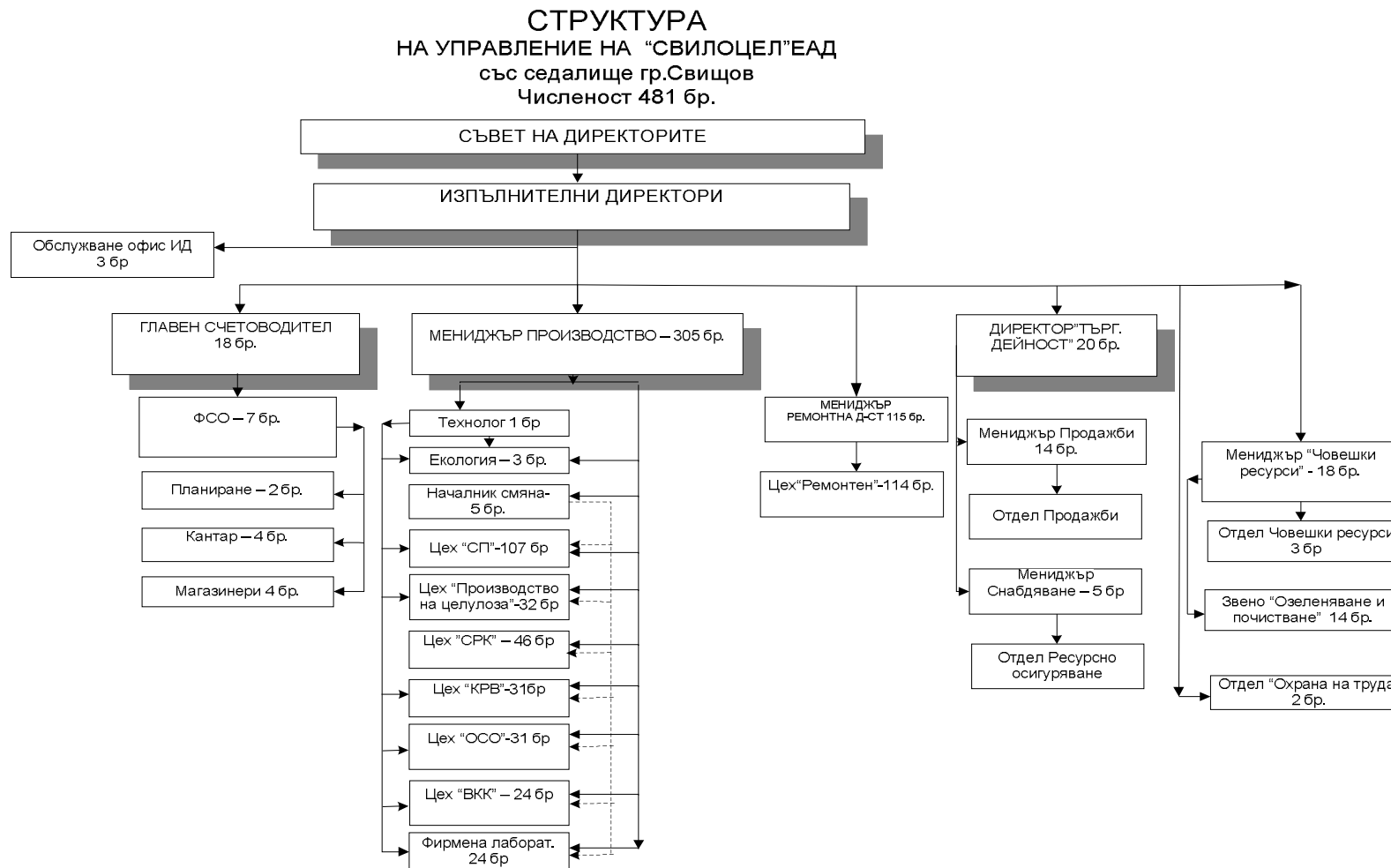
На територията на Депо 1 се предвижда и изграждане на стопански двор, който ще обслужва работещите на депото. В него ще се съхранява наличната механизация, както и ще се осъществява текущ контрол на пристигащите отпадъци и дезинфекция на излизащите от депото машини. На територията му се предвиждат: Административно-битова сграда; Автомивка; Дезинфекционен трап.

• Производствен капацитет на инсталацията/инсталациите.

№	Инсталации, които попадат в обхвата на т. 5.4 от Приложение 4 на ЗООС:	Капацитет	Общ капацитет	Депонирано количество 2010г.		Депонирано количество 2011г.		Депонирано количество 2012г.		Депонирано количество 2013г.	
		[t депонирани отпадъци/24h]	[t депонирани отпадъци]	[t депонирани отпадъци/24h]	[t депонирани отпадъци]	[t депонирани отпадъци/24h]	[t депонирани отпадъци]	[t депонирани отпадъци/24h]	[t депонирани отпадъци]	[t депонирани отпадъци/24h]	[t депонирани отпадъци]
1.	Депо за неопасни и опасни отпадъци, включващо:	147.14 t/24h	278 976								
	Клетка за неопасни отпадъци №1;	29.4	(общо)								
	Клетка за неопасни отпадъци №2;	29.4	57 952	0	0	0	0	0	0	0	0
	Клетка за неопасни отпадъци №3;	29.4	57 952	0	0	0	0	0	0	0	0
	Клетка за неопасни отпадъци №4;	29.4	57 952	4.5	1657.66	11.1	3 339.76	16.13	4 225,506	12.90	4 128,04
	Клетка за неопасни отпадъци №5;	29.4	51 927	0	0	0	0	0	0	0	0
	Клетка за неопасни отпадъци №5;	0.03	51 927	0	0	0	0	0	0	0	0
	Клетка за опасни отпадъци №6;	0.03	211	0	0	0	0	0	0	0	0
	Клетка за опасни отпадъци №7;	0.03	2-11	0	0	0	0	0	0	0	0
	Клетка за опасни отпадъци №8;	0.03	211	0	0	0	0	0	0	0	0
	Клетка за опасни отпадъци №9;	0.03	211	0	0	0	0	0	0	0	0
	Клетка за опасни отпадъци №10;	0.03	211	0	0	0	0	0	0	0	0
Клетка за опасни отпадъци №11.	0.03	211	0	0	0	0	0	0	0	0	

• **Организационна структура на фирмата, отнасяща се до управлението на околната среда:**

Организационната структура на фирмата, отнасяща се до управлението на околната среда е представена на следващата схема: Фиг.1  
**„Свилоцел” ЕАД е дъщерно дружество, 100% собственост на „Свилоза” АД.**



01.06.2011 г.



- РИОСВ, на чиято територия е разположена инсталацията/инсталациите;  
**Регионална инспекция по околна среда и водите – гр. Велико Търново**
- Басейнова дирекция, на чиято територия е разположена инсталацията/инсталациите;  
**Басейнова Дирекция за управление на водите Дунавски район - гр. Плевен**

### 3.2. Система за управление на околната среда

„Свилоза” АД упражнява дейност като холдингова компания, която определя стратегията и политиката за развитие и контролира изпълнението на инвестиционните проекти и бизнес програмите на своето дъщерно дружество „Свилоцел” ЕАД.

За да изпълни изискването за прилагане на система за управление на околната среда “Свилоцел” ЕАД използва възможностите, които предоставя серията стандарти ISO 14000.

Сертифицирането на разработените на базата на тази серия стандарти системи от трета, независима страна е доказателство, че системите за управление на околната среда отговарят на изискванията на тази серия стандарти.

През 2004 год. в Свилоза беше разработена и внедрена Система за управление на околната среда /СУОС/ в съответствие с изискванията на ISO 14001 : 1996. Системата се сертифицира в началото на 2005 год. Във връзка със замяната на ISO 14001 : 1996 и извършеното реструктуриране на инсталацията за производство на сулфатна целулоза (Завода за Целулоза) през 2005 г. бе преминало към новата версия ISO 14001 : 2004 . и бе получен сертификат № 23020-А с валидност до 31 март 2008 г.

След изтичане срока на сертификата на ISO 14001 : 2004 започна изграждане и актуализиране на нова интегрирана система за управление на качеството, околната среда, здравето и безопасността при работа по всички процедури (СУОС) – структура и отговорности, обучение, обмен на информация, документиране, управление на документите, оперативно управление, оценка на съответствието, проверки и коригиращи действия, предотвратяване и контрол на аварийните ситуации.

На 03.08.2012г. беше получен сертификат за одобрение на Системата за управление на околната среда съобразно стандарт ISO 14001 : 2004.

- **Структура и отговорности**

Дружеството се управлява от Съвета на Директорите, който е ангажиран относно стратегическото развитие на фирмата и делегира всички останали отговорности и права на назначен Ръководен състав.

Отговорностите и пълномощията на ръководството и на персонала в Дружеството, в т.ч. и тези свързани със Системата за управление на околната среда, са определени в:

- одобрената от Изпълнителния директор Организационната структура на “Свилоцел” ЕАД;

- документите на Системата за управление на околната среда – Политика по околна среда, здраве и безопасност при работа;

- Длъжностните характеристики;

- Заповеди и разпореждания на Изпълнителния директор за осигуряване изпълнението на процесите.

Фиг.1 илюстрира управленската структура, функционалните връзки и организирането на дейностите, свързани с управлението на околната среда и на здравето и безопасността при работа, при осъществяване на дейностите в Дружеството.

В организационната структура са предвидени длъжностни лица, осигуряващи спазването на Системата за управление на околната среда. За изпълнение на някои дейности, с възлагателна заповед на Изпълнителния директор, на длъжностни лица са делегирани отговорности, например във връзка с изпълнение на нормативни изисквания, включени в Комплексното разрешително и други.

### • **Обучение**

При планиране, провеждане, оценяване и документиране на обучението по околна среда се прилагат изискванията на Процедура РЗ „Обучение, осъзнаване и компетентност” от СУОС. Ежегодно се определят потребностите от обучение на персонала и се изготвят годишни програми, които се актуализират в зависимост от нуждите за обучение на персонала.

Необходимостта от обучението се определя на база критерии свързани с:

- ✓ приложими правни и други изисквания по околна среда, в това число и по КР №363/2008г.;
- ✓ въведени нови методи на работа;
- ✓ специфични нови методи и средства за контрол, измерване и анализ, в това число и ново оборудване и съоръжения, които се въвеждат в дружеството
- ✓ идентификация, оценка и преоценка на съществуващите аспекти на околната среда;

Ефективността от обучението на персонала се оценява по време на провеждането на вътрешните одити, при отчитане изпълнението на целите по околна среда и по време на Прегледа от ръководството. Резултатите от тази оценка се използват при планиране обученията на персонала за следващ период.

### • **Обмен на информация**

Осъществява се обмен на информация в дружеството и със заинтересованите страни, относно изпълнение на условията в комплексното разрешително; аспектите на околната среда и намаляване или предотвратяване на вредното въздействие от дейностите и продуктите върху околната среда.

В декларацията относно Политиката по околна среда, ръководството официално обявява своя ангажимент за осигуряване на прозрачност на дейностите и изпълнението на условията в комплексното разрешително.

Периодично се информира обществеността за целите по околната среда, за резултатите от измерените параметри на околната среда и за други конкретни действия за справяне с екологичните проблеми и въпроси.

В дружеството е изградена система за своевременно регистриране, запознаване и реагиране на постъпилите оплаквания и жалби от страна на месната общественост. Редът за осигуряване на този обмен на информация е регламентиран в Процедура Р2 „Обмен на информация и консултации”.

В Списък на подаваната информация по заинтересовани страни Изпълнителния директор е определил лица за контакт с външни заинтересовани страни, към които поема ангажимент за обмен на информация. Редът за осигуряване на този обмен на информация е регламентиран в Процедура Р2 „Обмен на информация и консултации”.

Поддържа се актуална информация на площадката относно отговорните лица за изпълнение на условията в разрешителното. Поддържа се актуален списък на органите и лицата, които трябва да бъдат уведомявани съгласно условията на разрешителното, адресите им и начина за контакт.

- **Документиране**

Документацията на СУОС е структура на 4 нива:

**Първо ниво** - Наръчник по околна среда

**Второ ниво** – Процедури и инструкции от СУОС

**Трето ниво** – работни инструкции, комплексни и други разрешителни, закони, нормативни и стандартизационни документи, техническа и технологична документация, указания за изпитване и др.

**Четвърто ниво** – Записи по СУОС, потвърждаващи съответствието с изискванията за ефективното функциониране на системата. Тук влизат:

- ✓ Приложения към програми и процедури;
- ✓ Формуляри за записи;
- ✓ Помощни материали;
- ✓ Меморандуми, решения, бележки, e-mail и т.н.

Осигурен е и е актуален списък със Нормативната уредба по околна среда във интранет системата на дружеството, която периодично се актуализира от упълномощено със Заповед №197/13.11.09г. на Изпълнителния директор лице.

Документиран е списък със всички необходим инструкции, изисквани с настоящото разрешително и съхраняването им на достъпно за всички служители място на площадката, както и лицата, отговорни за тяхното изпълнение.

Документиран е и списък на кого от персонала (отговорните лица) какъв документ е предоставен.

- **Управление на документи**

Документите се управляват съгласно Процедурата Р1 „Управление на документите и записите” и инструкции, в които са определени реда, отговорностите и пълномощията при създаване, одобряване, изменение, изземване, архивиране и унищожаване на невалидната документация в организацията, необходими за ефективното функциониране на СУОС. Процедурата осигурява валидни и актуални издания на документите и записите на всички места където се извършват дейности по СУОС.

Подходът на разработване, одобряване, разпространение и изменение при необходимост на програми, комплексни разрешителни и други по управление на околната среда са посочени в съответните инструкции на СУОС.

Всички ползвани документи в дружеството имат индивидуална идентификация на актуалната версия на документите и са одобрени за адекватност преди разпространението им.

Предоставят се копия само на валидни документи, за изпълнението на които съответния изпълнител отговаря.

Невалидните документи се идентифицират и съхраняват по подходящ начин на определените за целта места, с цел предотвратяване непреднамереното им използване.

През 2009г. Планът за експлоатация на Депо за неопасни и опасни отпадъци е актуализиран съобразно условията в КР № 363-Н0/2008г. Актуализираният План за експлоатация е изпратен за съгласуване в РИОСВ.

- **Оперативно управление**

В дружеството се прилагат и поддържат писмени процедури, действия и инструкции за оперативно управление по околна среда и експлоатация и поддръжка изисквани в Комплексното разрешително.

Оперативното управление на дейностите свързани с околната среда се осъществяват чрез:

- ✓ Идентифициране на продуктите, производствени процеси и на дейностите в Дружеството, които оказват значимите въздействия върху околната среда;

- ✓ Прилагане на документирани процедури от СУОС за предотвратяване негативното въздействие върху околната среда от извършваните дейности;

- ✓ Създаване и поддържане на Процедури и Инструкции отнасящи се до определените значими аспекти на околната среда;

✓ Поддържане на непрекъсната информираност на доставчиците към закупуваните материали оказващи влияние върху околната среда;

✓ С Въвеждане на адекватни мерки и процедури за действия при отклонения в параметрите на околната среда.

Организацията управлява и контролира всички свои дейности, свързани с Аспекти на околната среда, определени като значими, като уведомява доставчиците и контрагентите си за съответните процедури и изискванията по тях.

#### • **Оценка на съответствие, проверка и коригиращи действия**

Описание на отговорностите за извършване на оценяване на съответствието и предприеманите действия са регламентирани в Инstrukция P1-И2 „Нормативни и други изисквания.Оценяване на съответствието”.

Ръководството носи отговорност за своевременно предприемане на адекватни мерки при установени отклонения от изискванията на приложимите правни и други изисквания, свързани с околната среда, здравето и безопасността при работа в т.ч. и с тези на Комплексното разрешително.

Прилага се писмени инструкции за периодична оценка на съответствието:

- на контролираните параметри на пречиствателните съоръжения;
- на събирането, приемането, оползотворяването, преработване и рециклиране на отпадъците;
- на обезвреждане на отпадъците;
- на количествата образувани отпадъци

с определените в условията на Комплексното разрешително.

Прилагат се Процедура P14 „Управление на коригиращите и превантивни действия” и писмени инструкции за мониторинг на техническите и емисионни показатели, съгласно условията в Комплексното разрешително.

Прилага се Процедура P13 „Управление на несъответствията”, с която се установяват причините за допуснатите несъответствия.

#### • **Предотвратяване и контрол на аварийни ситуации**

✓ Прилага писмени инструкции за:

✓ Проверка на техническото състояние на водопроводната мрежа на площадката;

- ✓ Проверка и поддръжка състоянието на канализационната система на площадката, в това число и охранителните канавки за повърхностни води и дренажната система за инфилтрат;
- ✓ Аварийно планиране и действия при аварии;
- ✓ преразглеждане и при необходимост, актуализиране на инструкциите за работа на технологичното/пречиствателното оборудване след всяка авария.
- ✓ определяне на опасните вещества, съхранявани или образувани в резултат на производствената дейност с въздействие върху околната среда при авария. Инструкцията се прилага при всяка промяна в работата на инсталациите, както и след авария. Резултатите се документират.
- ✓ определяне на възможните аварийни ситуации с въздействие върху околната среда и здравето на хората. Инструкцията се прилага при всяка промяна в работата на инсталациите, както и след авария. При определянето се включват и аварийни ситуации в резултат на наводнение или земетресение. Определените аварийни ситуации се документират.
- ✓ подготовка на персонала, отговорен за изпълнението на Плана за ликвидиране на аварии и гасене на пожари периодично обновяване на готовността му за действие.
- ✓ периодична проверка на готовността на персонала за изпълнение на Плана за ликвидиране на аварии и гасене на пожари.
- ✓ избор на сборни пунктове, както и най-подходящи пътища за извеждане на работещите от района на аварията. Инструкцията се прилага винаги при промяна в разположението на пътища, съоръжения или инсталации на територията на площадката.
- ✓ определяне на причините, довели до аварията и предприемане на коригиращи действия.
- ✓ определяне и редовна техническа поддръжка на средствата за оповестяване на аварията.
- ✓ определяне на необходимите средства за лична защита, редовна проверка и поддръжка на възможността им да изпълнят защитните си функции, както и безпрепятствения достъп до местата за съхранението им.
- ✓ определяне на средствата за противодействие на възможните аварии (напр. пожарогасители, коф-помпи, адсорбенти за разливи и др.), най-подходящите места за разполагането им, редовната им проверка и поддръжка в изправност.
- ✓ изготвяне и редовна актуализация на списъка на персонала, отговорен за изпълнение на действията, предвидени в Плана за действие при аварии.

В инструкция Р13-ИЗ-ОБ "Готовност и реагиране при извънредни ситуации" и Р13-И4-ОБ "Инциденти" е описан методът, който се прилага за ефективното и бързо разследване при възникване на инциденти, свързани с околната среда.

- **Записи**

В организацията е определен реда за документиране и съхраняване на записите с процедура Р1 „Управление на документи и записи”.

Документират се и се съхраняват данните:

- ✓ от наблюдението на показателите и резултатите от оценката на съответствието с изискванията на условията в комплексното разрешително;
- ✓ за причините за установените несъответствия и предприетите коригиращи действия.
- ✓ от преразглеждането и/или актуализацията на инструкциите за работа на технологичното/пречиствателното оборудване.

- **Докладване**

Докладва резултатите от собствения мониторинг и представя ежегодно в РИОСВ и БДУВДР Годишен доклад за изпълнение на дейностите, за които е предоставено настоящото комплексно разрешително в срок до 31 март на съответната година, следваща годината, за която се отнася, на хартиен и електронен носител.

Докладът е изготвен съгласно Образец на годишен доклад за изпълнение на дейностите, за които е предоставено комплексното разрешително и е съобразен с изискванията на разработения "ЕPER-модул".

Представя се допълнителна информация относно изпълнението на условията в разрешителното, при поискване от компетентния орган.

- **Актуализация на СУОС**

При актуализация или изменение на издаденото комплексно разрешително и след издаването на ново такова, системата за управление на околната среда се актуализира.

### **3.3. Използване на ресурси**

#### **3.3.1. Използване на вода**

С ГД се докладва за изпълнението на конкретни условия в КР № 363-Н0/2008г., свързани с използването на вода, прилагане на инструкция за експлоатация и поддръжка на оборудването и специфична информация относно спазването на определените в условията на КР срокове.

С ГД се докладват също така:

- Годишните изразходвани водни количества за единица депониран продукт (Таблица 3.1)
- Резултатите от прилагането на инструкцията за оценка на съответствието на измерените водни количества с определените такива в условията на разрешителното разходни норми, брой установени несъответствия, причините за несъответствията и предприети коригиращи действия.

**Таблица 3.1**

*Годишни изразходвани водни количества за единица депониран продукт през 2013г. (по Условие 8.1.6.1. от КР № 363-Н0/2008г.):*

Източник на вода	Годишно количество съгласно КР m3	Количество за единица продукт съгласно КР m3/t депониран отпадък	Използвано годишно количество m3	Използвано количество за единица продукт m3/t депониран отпадък	Съответствие
Депозит за неопасни отпадъци – Клетка №3 на Депозит 2	-	0.094	165	0,047	<u>Да</u>

*Годишни изразходвани водни количества за единица депониран продукт през 2012г. (по Условие 8.1.6.1. от КР № 363-Н0/2008г.):*

Източник на вода	Годишно количество съгласно КР m3	Количество за единица продукт съгласно КР m3/t депониран отпадък	Използвано годишно количество m3	Използвано количество за единица продукт m3/t депониран отпадък	Съответствие
Депозит за неопасни отпадъци – Клетка №3 на Депозит 2	-	0.094	195	0,045	<u>Да</u>

*Годишни изразходвани водни количества за единица депониран продукт през 2011г. (по Условие 8.1.6.1. от КР № 363-Н0/2008г.):*

Източник на вода	Годишно количество съгласно КР m3	Количество за единица продукт съгласно КР m3/t депониран отпадък	Използвано годишно количество m3	Използвано количество за единица продукт m3/t депониран отпадък	Съответствие
Депозит за неопасни отпадъци – Клетка №3 на Депозит 2	-	0.094	62	0,018	<u>Да</u>



*Годишни изразходвани водни количества за единица депониран продукт през 2010г. (по Условие 8.1.6.1. от КР № 363-Н0/2008г.):*

Източник на вода	Годишно количество съгласно КР m <sup>3</sup>	Количество за единица продукт съгласно КР m <sup>3</sup> /t депониран отпадък	Използвано годишно количество m <sup>3</sup>	Използвано количество за единица продукт m <sup>3</sup> /t депониран отпадък	Съответствие
Депозит за неопасни отпадъци – Клетка №3 на Депозит 2	-	0.094	43	0,015	<u>Да</u>

*Годишни изразходвани водни количества за единица депониран продукт през 2009г. (по Условие 8.1.6.1. от КР № 363-Н0/2008г.):*

Източник на вода	Годишно количество съгласно КР m <sup>3</sup>	Количество за единица продукт съгласно КР m <sup>3</sup> /t депониран отпадък	Използвано годишно количество m <sup>3</sup>	Използвано количество за единица продукт m <sup>3</sup> /t депониран отпадък	Съответствие
Депозит за неопасни отпадъци – Клетка №3 на Депозит 2	-	0.094	0	0	<u>Да</u> Консумацията на вода ще започне след въвеждане на депозита в експлоатация.

През 2009 г. не е използвана вода за производствени нужди.

<b>Условия по КР № 363-Н0/2008</b>	<b>Докладване</b>
Условие 8.1.6.1. Притежателят на настоящото разрешително да докладва ежегодно, като част от ГДОС, за количеството на използваната вода за производствени нужди, изразено като годишна консумация на вода за тон депониран отпадък за инсталацията по <b>Условие 2</b> , попадаща в обхвата на Приложение 4 на ЗООС.	Прилага се Инструкцията за измерване / изчисляване и документиране на количествата използвана вода и оценка на съответствието на изразходваните количества вода за производствени нужди с определените такива в условията на разрешителното. Количеството на използваната вода за производствени нужди, изразено като годишна консумация на вода за тон депониран отпадък за инсталацията по Условие 2 е докладвано в Таблица 3.1 от настоящия ГД.
Условие 8.1.6.2. Притежателят на разрешителното да докладва като част от ГДОС резултатите от оценката на съответствието на измерените водни количества с определените в Таблица 8.1.2, причините за документираните несъответствия и предприетите коригиращи	Прилага се Инструкцията за измерване / изчисляване и документиране на количествата използвана вода и оценка на съответствието на изразходваните количества вода за производствени нужди с определените такива в условията на разрешителното. В изпълнение на инструкцията ежесечно са

действия.	измервани/изчислявани и документирани изразходваните количества вода за производствени нужди и е извършена оценка на съответствието на изразходваните количества вода за производствени нужди с определените такива в условията на разрешителното. Няма констатирани несъответния за 2012 г Няма констатирани несъответния за 2013 г.
-----------	---

### 3.3.2. Използване на енергия

С ГД се докладва изпълнението на конкретните условия в КР № 363-Н0/2008г., свързани с консумацията на енергия (електроенергия и/или топлоенергия).

С ГД е докладва също така:

- Годишната консумация на енергия (електроенергия и/или топлоенергия)
- Резултатите от прилагането на инструкцията за оценка на съответствието на измерените количества електроенергия и/или топлоенергия с определените такива в условията на разрешителното разходни норми - брой установени несъответствия, причините за несъответствията и предприети коригиращи действия.

#### Таблица 3.2.

*Консумирани количества електроенергия за единица депониран продукт през 2013г. (по Условие 8.2.1.1 от КР № 363-Н0/2008г.):*

Електроенергия /Топлоенергия	Количество за единица продукт съгласно КР MWh/t депониран отпадък	Използвано количество за единица продукт MWh/t депониран отпадък	Съответствие
Депозит за неопасни отпадъци - Клетка №3 на Дехо 2	0,0112	0,0011	<u>Да</u>

*Консумирани количества електроенергия за единица депониран продукт през 2012г. (по Условие 8.2.1.1 от КР № 363-Н0/2008г.):*

Електроенергия /Топлоенергия	Количество за единица продукт съгласно КР MWh/t депониран отпадък	Използвано количество за единица продукт MWh/t депониран отпадък	Съответствие
Депозит за неопасни отпадъци - Клетка №3 на Дехо 2	0,0112	0,0013	<u>Да</u>

Консумирани количества електроенергия за единица депониран продукт през 2011г. (по Условие 8.2.1.1 от КР № 363-Н0/2008г.):

Електроенергия /Топлоенергия	Количество за единица продукт съгласно КР MWh/t депониран отпадък	Използвано количество за единица продукт MWh/t депониран отпадък	Съответствие
Депозит за неопасни отпадъци - Клетка №3 на Депозит 2	0,0112	0,0330	<u>Не</u>

Консумирани количества електроенергия за единица депониран продукт през 2010г. (по Условие 8.2.1.1 от КР № 363-Н0/2008г.):

Електроенергия /Топлоенергия	Количество за единица продукт съгласно КР MWh/t депониран отпадък	Използвано количество за единица продукт MWh/t депониран отпадък	Съответствие
Депозит за неопасни отпадъци - Клетка №3 на Депозит 2	0,0112	0,0014	<u>Да</u>

Консумирани количества електроенергия за единица депониран продукт през 2009г. (по Условие 8.2.1.1 от КР № 363-Н0/2008г.):

Електроенергия /Топлоенергия	Количество за единица продукт съгласно КР MWh/t депониран отпадък	Използвано количество за единица продукт MWh/t депониран отпадък	Съответствие
Депозит за неопасни отпадъци - Клетка №3 на Депозит 2	0,0112	0	<u>Да</u> Консумацията на електроенергията ще започне след въвеждане на депозита в експлоатация.

За 2009 г. не е извършена консумация на ел. енергия. Консумацията на електроенергията ще се изчислява след започване на депониране.

Условия по КР № 363-Н0/2008	Докладване
Условие 8.2.3.1. Притежателят на настоящото разрешително да докладва ежегодно, като част от ГДОС, количеството използвана електроенергия, изразена като: годишна консумация на електроенергия за един тон депониран отпадък за инсталацията по <b>Условие 2.</b>	Изготвена е Инструкция за измерване, изчисляване, документиране и оценка на съответствието на изразходваните количества електроенергия с определените такива, установяване на причините за несъответствия и предприемане на коригиращи действия Консумацията на електроенергия се отчита по показанията на електромер. Консумацията на електроенергия е докладвана в Таблица

<p>Условие 8.2.3.2. Притежателят на настоящото комплексно разрешително да докладва ежегодно, като част от ГДОС, резултатите от оценката на съответствието на годишните количества електроенергия с определените такива в условията на разрешителното, причините за документираните несъответствия и предприетите коригиращи действия.</p>	<p>3.2. от настоящия ГД.</p> <p>Изготвена е Инструкция за измерване, изчисляване, документиране и оценка на съответствието на изразходваните количества електроенергия с определените такива, установяване на причините за несъответствия и предприемане на коригиращи действия</p> <p>В изпълнение на инструкцията ежесечно са измервани/изчислявани и документираните изразходваните количества електроенергия за производствени нужди и е извършена оценка на съответствието на изразходваните количества енергия за производствени нужди с определените такива в условията на разрешителното (Виж Таблица3.2).</p> <p>През месеците ноември и декември 2011г. има превишение на използваното количество електроенергия за единица продукт /MWh/t депониран отпадък/ съгласно КР №363/2008г.</p> <p>Причина за несъответствието е спиране работата на Инсталацията за производство на целулоза за ремонт, в резултат на което няма депонирани отпадъци през месеците ноември и декември 2011г.</p> <p>Няма констатирани несъответствия за 2012 г.</p> <p>Няма констатирани несъответствия за 2013 г.</p>
---	---

### 3.3.3. Използване на суровини, спомагателни материали и горива

„Свилоса” АД докладва за изпълнението на конкретни условия в КР № 363-Н0/2008., свързани с употребата на суровини, спомагателни материали и горива, включително дейностите по извеждане от употреба на забранени с нормативен акт вещества и препарати. Докладва се информацията относно спазването на определените в условията на КР срокове.

С ГД докладват също така:

- Годишната употреба за единица депониран продукт на всяка от контролираните суровини, спомагателни материали и горива;
- Резултатите от прилагането на инструкцията за оценка на съответствието на годишните количества използвани суровини, спомагателни материали и горива с определените такива в условията на разрешителното - брой установени несъответствия, причините за несъответствията и предприети коригиращи действия.

Таблица 3.3.1.

Използване на суровини за единица депониран продукт през 2013г.

Суровини	Годишно количество, съгласно КР [t/y]	Количество за единица продукт, съгласно КР kg/t депониран отпадък	Употребено годишно количество t	Количество за единица продукт t/t депониран отпадък	Съответствие
-	-	-	-	-	-

Не се използват суровини. В условие №8 от КР № 363-Н0/2008., няма поставени конкретни изисквания за ефективност на производствената дейност по отношение употребата на суровини.

*Използване на суровини за единица депониран продукт през 2012г.*

Суровини	Годишно количество, съгласно КР [t/y]	Количество за единица продукт, съгласно КР kg/t депониран отпадък	Употребено годишно количество t	Количество за единица продукт t/t депониран отпадък	Съответствие
-	-	-	-	-	-

Не се използват суровини. В условие №8 от КР № 363-Н0/2008., няма поставени конкретни изисквания за ефективност на производствената дейност по отношение употребата на суровини.

*Използване на суровини за единица депониран продукт през 2011г.*

Суровини	Годишно количество, съгласно КР [t/y]	Количество за единица продукт, съгласно КР kg/t депониран отпадък	Употребено годишно количество t	Количество за единица продукт t/t депониран отпадък	Съответствие
-	-	-	-	-	-

Не се използват суровини. В условие №8 от КР № 363-Н0/2008., няма поставени конкретни изисквания за ефективност на производствената дейност по отношение употребата на суровини.

*Използване на суровини за единица депониран продукт през 2010г.*

Суровини	Годишно количество, съгласно КР [t/y]	Количество за единица продукт, съгласно КР kg/t депониран отпадък	Употребено годишно количество t	Количество за единица продукт t/t депониран отпадък	Съответствие
-	-	-	-	-	-

Не се използват суровини. В условие №8 от КР № 363-Н0/2008., няма поставени конкретни изисквания за ефективност на производствената дейност по отношение употребата на суровини.

*Използване на суровини за единица депониран продукт през 2009г.*

Суровини	Годишно количество, съгласно КР [t/y]	Количество за единица продукт, съгласно КР kg/t депониран отпадък	Употребено годишно количество t	Количество за единица продукт t/t депониран отпадък	Съответствие
-	-	-	-	-	-

Не се използват суровини. В условие №8 от КР № 363-Н0/2008., няма поставени конкретни изисквания за ефективност на производствената дейност по отношение употребата на суровини.

Таблица 3.3.2.

Количество употребявани спомагателни материали през 2013г.  
(по Условие 8.3.1.1. от КР № 363-Н0/2008.)

Спомагателни материали	Годишно количество, съгласно КР [t/y]	Количество за единица продукт, съгласно КР kg/t депониран отпадък	Употребено годишно количество t	Количество за единица продукт t/t депониран отпадък	Съответствие
Дезинфекционно средство	1,5	0,2	0	0	Да

Количество употребявани спомагателни материали през 2012г.  
(по Условие 8.3.1.1. от КР № 363-Н0/2008.)

Спомагателни материали	Годишно количество, съгласно КР [t/y]	Количество за единица продукт, съгласно КР kg/t депониран отпадък	Употребено годишно количество t	Количество за единица продукт t/t депониран отпадък	Съответствие
Дезинфекционно средство	1,5	0,2	0	0	Да

Количество употребявани спомагателни материали през 2011г.  
(по Условие 8.3.1.1. от КР № 363-Н0/2008.)

Спомагателни материали	Годишно количество, съгласно КР [t/y]	Количество за единица продукт, съгласно КР kg/t депониран отпадък	Употребено годишно количество t	Количество за единица продукт t/t депониран отпадък	Съответствие
Дезинфекционно средство	1,5	0,2	0	0	Да

Количество употребявани спомагателни материали през 2010г.  
(по Условие 8.3.1.1. от КР № 363-Н0/2008.)

Спомагателни материали	Годишно количество, съгласно КР [t/y]	Количество за единица продукт, съгласно КР kg/t депониран отпадък	Употребено годишно количество t	Количество за единица продукт t/t депониран отпадък	Съответствие

Дезинфекционно средство	1,5	0,2	0	0	<u>Да</u>
-------------------------	-----	-----	---	---	-----------

*Количество употребявани спомагателни материали през 2009г.  
(по Условие 8.3.1.1. от КР № 363-Н0/2008.)*

Спомагателни материали	Годишно количество, съгласно КР [t/y]	Количество за единица продукт, съгласно КР kg/t депониран отпадък	Употребено годишно количество t	Количество за единица продукт t/t депониран отпадък	Съответствие
Дезинфекционно средство	1,5	0,2	0	0	<u>Да</u>

Условия по КР № 363-Н0/2008	Докладване
<b>Условие 8.3.3.1.</b> Притежателят на настоящото разрешително да докладва ежегодно, като част от ГДОС, годишната употреба за един тон депониран отпадък на всеки от контролираните по условие 8.3.1.1. спомагателни материали.	Разработена е инструкция за измерване/ изчисляване и документиране на използваните спомагателни материали Консумацията на спомагателните материали е докладвана в Таблица 3.3.2. от настоящия ГД.
<b>Условие 8.3.3.2.</b> Притежателят на настоящото разрешително да докладва ежегодно, като част от ГДОС, резултатите от оценката на съответствието на количествата използвани спомагателни материали с определените такива в условията на разрешителното.	Оценката на съответствието се извършва по реда на интегрираната система за управление В таблица 3.3.2 са докладвани резултатите от оценката на съответствието на количества използвани спомагателни материали с определените такива в условията на разрешителното. Няма констатирани несъответния за 2011 г. Няма констатирани несъответния за 2012 г. Няма констатирани несъответния за 2013 г.

**Таблица 3.3.3.**

*Използване на горива за производството на единица продукт през 2013г*

Горива	Годишно количество, съгласно КР [t/y]	Количество за единица продукт, съгласно КР kg/t депониран отпадък	Употребено годишно количество t	Количество за единица продукт t/t депониран отпадък	Съответствие
-	-	-	-	-	-

Не се използват горива. В условие №8 от КР № 363-Н0/2008., няма поставени конкретни изисквания за ефективност на производствената дейност по отношение употребата на горива. Отпадъците се доставят с транспорт на фирмата, която ги генерира.

*Използване на горива за производството на единица продукт през 2012г*

Горива	Годишно количество, съгласно КР [t/y]	Количество за единица продукт, съгласно КР kg/t депониран отпадък	Употребено годишно количество t	Количество за единица продукт t/t депониран отпадък	Съответствие
-	-	-	-	-	-

Не се използват горива. В условие №8 от КР № 363-Н0/2008., няма поставени конкретни изисквания за ефективност на производствената дейност по отношение употребата на горива. Отпадъците се доставят с транспорт на фирмата, която ги генерира.

*Използване на горива за производството на единица продукт през 2011г*

Горива	Годишно количество, съгласно КР [t/y]	Количество за единица продукт, съгласно КР kg/t депониран отпадък	Употребено годишно количество t	Количество за единица продукт t/t депониран отпадък	Съответствие
-	-	-	-	-	-

Не се използват горива. В условие №8 от КР № 363-Н0/2008., няма поставени конкретни изисквания за ефективност на производствената дейност по отношение употребата на горива. Отпадъците се доставят с транспорт на фирмата, която ги генерира.

*Използване на горива за производството на единица продукт през 2010г*

Горива	Годишно количество, съгласно КР [t/y]	Количество за единица продукт, съгласно КР kg/t депониран отпадък	Употребено годишно количество t	Количество за единица продукт t/t депониран отпадък	Съответствие
-	-	-	-	-	-

Не се използват горива. В условие №8 от КР № 363-Н0/2008., няма поставени конкретни изисквания за ефективност на производствената дейност по отношение употребата на горива. Отпадъците се доставят с транспорт на фирмата, която ги генерира.

**3.3.4. Съхранение на суровини, спомагателни материали, горива и продукти.**

Свилоза АД докладва информация за изпълнението на условията в КР, поставени за инсталацията Депо за неопасни и опасни отпадъци, съдържащи изисквания към площадките и съоръженията за съхранение на суровини, спомагателни материали, горива и продукти, както и условията при които следва да се осъществява съхранението.

С ГД се докладват също така:



- Резултати от проверките на площадките за съхранение - брой извършени проверки, брой установени несъответствия, причини за несъответствията и предприети коригиращи действия;
- Резултати от проверките за установяване и отстраняване на течове по тръбната преносна мрежа за течни суровини, спомагателни материали, горива и продукти - брой извършени проверки, брой установени несъответствия, причини за несъответствията и предприети /планирани коригиращи действия;
- Резултати от проверките за установяване и отстраняване на течове от резервоари и обваловки за течни суровини, спомагателни материали, горива и продукти - брой извършени проверки, брой установени несъответствия, причини за несъответствията и предприети/планирани коригиращи действия.

На площадката на инсталацията не се използват суровини, горива и продукти.

На територията на депото не се предвижда изграждането на склад за съхранение на спомагателни материали. Натриевият хипохлорит се съхранява в пластмасови бидони (1м<sup>3</sup>), в централния склад за химикали на фирмата. Складът е обезопасен и сигнализиран, съгласно инструкциите за съхранение на опасни вещества и отговаря на следните изисквания:

- притежава подова и странична изолация, осигуряваща задържането на територията на площадката на води или други течности, попаднали върху нея;
- подовата и страничната изолация не допускат просмукване на води или други течности в почвата под площадката за съхранение на суровини и спомагателни материали;
- няма гравитационна връзка с канализацията;
- подовата канализация отвежда течностите, попаднали върху площадката единствено до резервоар, конструиран от материал, устойчив на действието на веществата, съхранявани върху съответната площадка.

При съхраняването на химикалите се спазват изискванията на съответните технологични и други инструкции.

## 4. ЕМИСИИ НА ВРЕДНИ И ОПАСНИ ВЕЩЕСТВА В ОКОЛНАТА СРЕДА

### 4.1. Доклад по Европейския регистър на емисиите на вредни вещества (ЕРЕВВ) И PRTR

Докладването е свързано с оценка на емисиите от площадката в атмосферния въздух, река Дунав, преноса на замърсители извън площадката, обработка и/или употребата на вредни и опасни вещества с определени прагови стойности, съгласно Решението на Европейската комисия по ЕРЕВВ. Пълен списък на веществата и техните прагови стойности са посочени в Таблица 1, приложена към настоящия ГД.

Докладват се само вещества, чието годишно количество (емисия и/или употреба) е по-голямо от посочената прагова стойност. Вещества, които не превишават определения праг за дадено вещество, мястото в таблицата се маркира с тире, "-", за да покаже, че прагът не е превишен и в скобите се посочва измереното/изчисленото годишно количество. Докладва се и метода, използван за получаване на резултатите.

Всяко вещество, което е докладвано в Таблица 1 се отразява и в Таблицы 2, 3, 4, 5, 7 и 8.

В Таблица 2 от Приложение 1 не са докладвани данни за замърсителите във въздуха CH<sub>4</sub>, CO, CO<sub>2</sub>, NO<sub>2</sub>, NH<sub>3</sub>, NOX/ NO<sub>2</sub>, SOx/ SO<sub>2</sub>, As, Cd, Cr, Cu, Hg, Ni, Zn, Pb,

НСВ, PCDD+PCDF, PM10, тъй като на Клетка 3 от Депо 2 не се депонират биоразградими отпадъци.

В Таблица 3 от Приложение 1 са докладвани резултати от мониторинга на замърсителите в отпадъчните води As, Cd, Cr, Cu, Hg, Ni, Zn, Pb, флуориди, рН, неразтворени вещества, Fe, сулфиди, карбонати, органичен въглерод, барий, молибден, селен, хлорни йони, сулфатни йони.

**Метод за изчисление на изпусканите емисии в отпадъчните води:**

$$C = (Q \times A_1 / 1000 / 1000 + Q \times A_2 / 1000 / 1000 + \dots + Q \times A_n / 1000 / 1000) / n$$

C – замърсител (кг/г)

Q – количество инфилтрат за 2011г. / л /

A - измерена стойност на съответния замърсителя по протокол / мг/л /

n – брой измервания/ протоколи

#### 4.2. Емисии на вредни вещества в атмосферния въздух

Освен свързаната с ЕРЕВВ/PRTR информация по т.4.1 от настоящия ГД, докладвано е и информация за емисиите от инсталацията съобразно условията на КР № 363-Н0/2008г.

Емисиите от инсталацията се докладват във вида, определен с Таблица 2 от Приложение 1 от настоящия образец на ГД. Всяка емисия в атмосферния въздух, за която е докладвано по т.4.1., таблица 1, се отразява в Таблица 2. (**Емисии в атмосферния въздух**) от Приложение1.

С ГД е докладвано изпълнението на всички условия в КР № 363-Н0/2008, свързани с контрола на пречиствателните съоръжения, емисиите в атмосферата, емисии на интензивно миришещи вещества.

С ГД се докладват също така:

- Резултатите от оценка на съответствието на данните от мониторинга на контролираните параметри на пречиствателните съоръжения с определените в КР норми
- Брой емисионни измервания, брой установени несъответствия, причини за несъответствията и предприети/планирани коригиращи действия;

През отчетната 2013г. не са направени измервания на замърсителите в атмосферния въздух. Съгласно проекта на депото, кладенци за събиране на биогаз са предвидени на Депо 1. Депо № 2 (изградената клетка №3) не се нуждае от газови кладенци, тъй като в него не се складира биоразградими отпадъци.

През отчетната 2012г. не са направени измервания на замърсителите в атмосферния въздух. Съгласно проекта на депото, кладенци за събиране на биогаз са предвидени на Депо 1. Депо № 2 (изградената клетка №3) не се нуждае от газови кладенци, тъй като в него не се складира биоразградими отпадъци.

Мониторинг на емисиите във въздуха ще бъде извършван след изграждане клетките на Депо 1.

<b>Условия по КР № 363-Н0/2008</b>	<b>Докладване</b>
<p>Условие 9.5.2.5. Притежателят на настоящото разрешително да докладва ежегодно, като част от ГДОС информация по:</p> <ul style="list-style-type: none"> <li>- Условия 9.5.2.2, 9.5.2.3 и 9.5.2.4 – от пускане в експлоатация на инсталацията по Условие 2,</li> <li>- Условие 9.5.2.1 – от датата на започване изграждането на вертикалните газови кладенци, но не по-рано от две години след началото на експлоатация на съответната клетка от депото, в която се депонират биоразградими отпадъци,</li> </ul> <p>в съответствие с изискванията на Наредба № 6/26.03.1999г. за реда и начина за измерване на емисиите на вредни вещества, изпускани в атмосферния въздух от обекти с неподвижни източници и изискванията на Европейски регистър за изпускането и преноса на замърсителите (ЕРИПЗ).</p>	<p>Като част от Годишния доклад се докладва информация по:</p> <ul style="list-style-type: none"> <li>- условие 9.5.2.2: документира се по реда на интегрираната система за управление и се съхранява на площадката информация за всички вредни вещества и техните количества, свързани с прилагането на Регламент № 166/2006г. относно създаването на Европейски регистър за изпускането и преноса на замърсителите (ЕРИПЗ).</li> <li>- условие 9.5.2.3: Документират се по реда на интегрираната система, резултатите от изпълнението на мерките за предотвратяване/ намаляване на неорганизираните емисии;</li> <li>- условие 9.5.2.4: През 2012г. не са получавани оплаквания за миризми в резултат от дейностите, извършвани на площадката.</li> </ul> <p>При получаване на такива, същите се документират.</p> <ul style="list-style-type: none"> <li>- условие 9.5.2.1.: Не се предвижда депониране на биоразградими отпадъци</li> </ul>
<p>Условие 9.5.2.6. Притежателят на настоящото разрешително да докладва ежегодно, като част от ГДОС данни за емитираните количества на замърсителите във въздуха, за един тон депониран отпадък, изчислени съгласно Условие 6.13.</p>	<p>Не се депонират биоразградими отпадъци. Докладването на данните за емитираните количества на замърсителите във въздуха, за един тон депониран отпадък, изчислени съгласно Условие 6.13 ще се извърши при експлоатацията на депо1.</p>

#### **4.3. Емисии на вредни и опасни вещества в отпадъчните води**

Освен свързаната с ЕРЕВВ/PRTR информация по т.4.1 от настоящия ГД, Свилоза АД докладва за емисиите от инсталацията, съобразно условията на КР.

С ГД се докладва изпълнението на всички условия в КР, свързани с контрола на пречиствателните съоръжения, емисиите в отпадъчните води, и прилагане на инструкцията за проверка на канализационната система.

Емисиите от инсталацията се докладват в Таблица 3 от Приложение 1. Всяка емисия в отпадъчните води, за която е докладвано по т.4.1., Таблица 1 от Приложение 1, е отразена и в Таблица 3.

С ГД се докладват също така:

- Резултати от оценка на съответствието на данните от мониторинга на контролираните параметри на пречиствателните съоръжения с определените в КР норми - брой извършени проверки, брой установени несъответствия, причини за несъответствията и предприети/планирани коригиращи действия;
- Брой емисионни измервания, брой установени несъответствия, причини за несъответствията и предприети/планирани коригиращи действия;
- Резултати от прилагане на инструкцията за периодична проверка на състоянието на канализационната система - брой извършени проверки, брой установени течове, предприети/планирани коригиращи действия.

Докладва се за изпълнението на специфични условия в КР, свързани с емисиите в отпадъчните води.

<b>Условия по КР № 363-Н0/2008</b>	<b>Докладване</b>
<p>Условие 10.5.1.1 Притежателят на настоящото разрешително да документира резултатите от прилагане на инструкциите по Условия 10.1.1.2.2. и да докладва като част от съответния ГДОС за:</p> <ul style="list-style-type: none"> <li>- брой на извършените проверки;</li> <li>- установени несъответствия;</li> <li>- предприети коригиращи действия/планирани коригиращи действия;</li> </ul>	<p>Съгласно проекта за депото не е предвидена автомивка на клетка №3 от Депо 2. Поради това не са докладвани резултати по усл.10.1.1.2.2.</p>
<p>Условие 10.5.3. Притежателят на настоящото разрешително да докладва като част от съответния ГДОС обобщена информация за резултатите от мониторинга по Условие 10.1.3.1; Условие 10.1.3.2; и Условие 10.1.3.3.</p>	<p>- Условие 10.1.3.1.: Метеорологичните данни по усл. 10.1.3.1. се набавят от метеостанция „Свищов”. Данните за ежедневните стойности на показателите в табличен вид се предоставят на всяко първо число от месеца и се съхраняват при Директор Производство. (Приложение 2)</p> <p>- Условие 10.1.3.2.: През 2013г. е извършен мониторинг на инфилтрат от клетка №3 на Депо 2, Протоколи № 0216 от 05.04.2013г., № 0027-Н от 05.04.2013г.; № 0459 от 26.06.2013г., № 0067-Н от 02.07.2013г.; № 0722 от 03.09.2013г., № 0111-Н от 03.09.2013г.; № 1212 от 12.12.2013г. № 0166-Н от 12.12.2013г.; Резултатите са представени с ГДОС.</p> <p>- Условие 10.1.3.3.: ще се докладва при изграждането на Депо 1.</p>

#### **4.4. Управление на отпадъците**

Управлението на отпадъците се извършва съгласно действащото екологично законодателство и КР № 363-Н0/2008.

Включена е информация за отпадъците предадени за обезвреждане/оползотворяване извън площадката. Посочено е:

- Наименование и код на отпадъка;
- Временно съхранение на площадката;
- Транспортиране;
- Оползотворяване на площадката;
- Обезвреждане на площадката;

Информация за отпадъците е докладвана и в Таблици 4 и 5 от Приложение 1.

Докладвани са образуваните количества отпадъци, изразени като годишно количество (t/y).

С ГД е докладвано също така:

- Резултати от оценката на съответствието на количествата образувани отпадъци с определените в КР количества ;
- Резултати от оценката на съответствието на оползотворяването и обезвреждането на отпадъците с условията на разрешителното

Инсталацията е с изградена клетка №3 на Депо 2 и работи в нормален режим на натоварване.

#### **Образувани количества отпадъци през 2013г. :**

*Строителни отпадъци, образувани по време на строителните работи на I-ви етап (Депо 2) на Депо за неопасни и опасни отпадъци за 2013г.*

<b>Отпадък</b>	<b>Код</b>	<b>Количество [t/y]</b>	<b>Временно съхраняване</b>	<b>Оползотворяване, преработване и рециклиране</b>	<b>Обезвреждане</b>
Изкопани земни маси, различни от упоменатите в 17 05 05	17 05 06	0	Не	Условие 11.5.2.	Условие 11.6.2.

*Битови отпадъци, образувани по време на строителните работи на I-ви етап на Депо за неопасни и опасни отпадъци за 2013г.*

<b>Отпадък</b>	<b>Код</b>	<b>Количество [t/y]</b>	<b>Оползотворяване, преработване и рециклиране</b>	<b>Обезвреждане</b>
Смесени битови отпадъци	20 03 01	0	Не	Предаване на фирми – Условие 11.6.1.

*Производствени отпадъци, образувани от цялата площадка за 2013г.*

<b>Отпадък</b>	<b>Код</b>	<b>Количество [t/y]</b>	<b>Временно съхраняване</b>	<b>Оползотворяване, преработване и рециклиране</b>	<b>Обезвреждане</b>
Отпадъци от пясъкоуловители	19 08 02	0	Не	Предаване на фирми– Условие 11.5.1	Условие 11.6.2

*Опасни отпадъци, образувани от цялата площадка за 2013г.*

<b>Отпадък</b>	<b>Код</b>	<b>Количество [t/y]</b>	<b>Временно съхраняване</b>	<b>Оползотворяване, преработване и рециклиране</b>	<b>Обезвреждане</b>
Флуоресцентни тръби и други отпадъци, съдържащи живак	20 01 21*	0	Не	Предаване на фирми– Условие 11.5.1	Не

*Битови отпадъци за 2013г.*

<b>Отпадък</b>	<b>Код</b>	<b>Количество [t/y]</b>	<b>Оползотворяване, преработване и рециклиране</b>	<b>Обезвреждане</b>
Смесени битови отпадъци	20 03 01	0.06	Не	Предаване на фирми– Условие 11.6.1

**Образувани количества отпадъци през 2012г. :**

*Строителни отпадъци, образувани по време на строителните работи на I-ви етап (Депо 2) на Дено за неопасни и опасни отпадъци за 2012г.*

<b>Отпадък</b>	<b>Код</b>	<b>Количество [t/y]</b>	<b>Временно съхраняване</b>	<b>Оползотворяване, преработване и рециклиране</b>	<b>Обезвреждане</b>
Изкопани земни маси, различни от упоменатите в 17 05 05	17 05 06	0	Не	Условие 11.5.2.	Условие 11.6.2.

*Битови отпадъци, образувани по време на строителните работи на I-ви етап на Дено за неопасни и опасни отпадъци за 2012г.*

<b>Отпадък</b>	<b>Код</b>	<b>Количество [t/y]</b>	<b>Оползотворяване, преработване и рециклиране</b>	<b>Обезвреждане</b>
Смесени битови отпадъци	20 03 01	0	Не	Предаване на фирми – Условие 11.6.1.

*Производствени отпадъци, образувани от цялата площадка за 2012г.*

<b>Отпадък</b>	<b>Код</b>	<b>Количество [t/y]</b>	<b>Временно съхраняване</b>	<b>Оползотворяване, преработване и рециклиране</b>	<b>Обезвреждане</b>
Отпадъци от пясъкоуловители	19 08 02	0	Не	Предаване на фирми– Условие 11.5.1	Условие 11.6.2

*Опасни отпадъци, образувани от цялата площадка за 2012г.*

<b>Отпадък</b>	<b>Код</b>	<b>Количество [t/y]</b>	<b>Временно съхраняване</b>	<b>Оползотворяване, преработване и рециклиране</b>	<b>Обезвреждане</b>
Флуоресцентни тръби и други отпадъци, съдържащи живак	20 01 21*	0	Не	Предаване на фирми– Условие 11.5.1	Не

*Битови отпадъци за 2012г.*

<b>Отпадък</b>	<b>Код</b>	<b>Количество [t/y]</b>	<b>Оползотворяване, преработване и рециклиране</b>	<b>Обезвреждане</b>
Смесени битови отпадъци	20 03 01	0.05	Не	Предаване на фирми– Условие 11.6.1

**Образувани количества отпадъци през 2011г. :**

*Строителни отпадъци, образувани по време на строителните работи на I-ви етап (Депо 2) на Депо за неопасни и опасни отпадъци за 2011г.*

<b>Отпадък</b>	<b>Код</b>	<b>Количество [t/y]</b>	<b>Временно съхраняване</b>	<b>Оползотворяване, преработване и рециклиране</b>	<b>Обезвреждане</b>
Изкопани земни маси, различни от упоменатите в 17 05 05	17 05 06	0	Не	Условие 11.5.2.	Условие 11.6.2.

*Битови отпадъци, образувани по време на строителните работи на I-ви етап на Депо за неопасни и опасни отпадъци за 2011г.*

<b>Отпадък</b>	<b>Код</b>	<b>Количество [t/y]</b>	<b>Оползотворяване, преработване и рециклиране</b>	<b>Обезвреждане</b>
Смесени битови отпадъци	20 03 01	0	Не	Предаване на фирми – Условие 11.6.1.

*Производствени отпадъци, образувани от цялата площадка за 2011г.*

<b>Отпадък</b>	<b>Код</b>	<b>Количество [t/y]</b>	<b>Временно съхраняване</b>	<b>Оползотворяване, преработване и рециклиране</b>	<b>Обезвреждане</b>
Отпадъци от пясъкоуловители	19 08 02	0	Не	Предаване на фирми– Условие 11.5.1	Условие 11.6.2

*Опасни отпадъци, образувани от цялата площадка за 2011г.*

<b>Отпадък</b>	<b>Код</b>	<b>Количество [t/y]</b>	<b>Временно съхраняване</b>	<b>Оползотворяване, преработване и рециклиране</b>	<b>Обезвреждане</b>
Флуоресцентни тръби и други отпадъци, съдържащи живак	20 01 21*	0	Не	Предаване на фирми– Условие 11.5.1	Не

*Битови отпадъци за 2011г.*

<b>Отпадък</b>	<b>Код</b>	<b>Количество [t/y]</b>	<b>Оползотворяване, преработване и рециклиране</b>	<b>Обезвреждане</b>
Смесени битови отпадъци	20 03 01	0.05	Не	Предаване на фирми– Условие 11.6.1

**Образувани количества отпадъци през 2010г. :**

*Строителни отпадъци, образувани по време на строителните работи на I-ви етап (Депо 2) на Дено за неопасни и опасни отпадъци за 2010г.*

<b>Отпадък</b>	<b>Код</b>	<b>Количество [t/y]</b>	<b>Временно съхраняване</b>	<b>Оползотворяване, преработване и рециклиране</b>	<b>Обезвреждане</b>
Изкопани земни маси, различни от упоменатите в 17 05 05	17 05 06	0	Не	Условие 11.5.2.	Условие 11.6.2.



*Битови отпадъци, образувани по време на строителните работи на I-ви етап на Дено за неопасни и опасни отпадъци за 2010г.*

<b>Отпадък</b>	<b>Код</b>	<b>Количество [t/y]</b>	<b>Оползотворяване, преработване и рециклиране</b>	<b>Обезвреждане</b>
Смесени битови отпадъци	20 03 01	0	Не	Предаване на фирми – Условие 11.6.1.

*Производствени отпадъци, образувани от цялата площадка за 2010г.*

<b>Отпадък</b>	<b>Код</b>	<b>Количество [t/y]</b>	<b>Временно съхраняване</b>	<b>Оползотворяване, преработване и рециклиране</b>	<b>Обезвреждане</b>
Отпадъци от пясъкоуловители	19 08 02	0	Не	Предаване на фирми– Условие 11.5.1	Условие 11.6.2

*Опасни отпадъци, образувани от цялата площадка за 2010г.*

<b>Отпадък</b>	<b>Код</b>	<b>Количество [t/y]</b>	<b>Временно съхраняване</b>	<b>Оползотворяване, преработване и рециклиране</b>	<b>Обезвреждане</b>
Флуоресцентни тръби и други отпадъци, съдържащи живак	20 01 21*	0	Не	Предаване на фирми– Условие 11.5.1	Не

*Битови отпадъци за 2010г.*

<b>Отпадък</b>	<b>Код</b>	<b>Количество [t/y]</b>	<b>Оползотворяване, преработване и рециклиране</b>	<b>Обезвреждане</b>
Смесени битови отпадъци	20 03 01	0.02	Не	Предаване на фирми– Условие 11.6.1

<b>Условия по КР № 363-Н0/2008г.</b>	<b>Докладване</b>
Условие 11.2.10. Притежателят на настоящото разрешително да прилага инструкция за периодична оценка на съответствието на приемането на отпадъците с условията в разрешителното, на причините за установените несъответствия и за предприемане на коригиращи действия.	Прилага се инструкция за периодична оценка. Не са констатирани несъответствия през 2013г.
Условие 11.3.4. Притежателят на настоящото разрешително да прилага инструкция за периодична оценка на съответствието на временното съхранение с условията на разрешителното, на причините за установените несъответствия и за предприемане на коригиращи действия.	Прилага се инструкция за периодична оценка. Не са констатирани несъответствия през 2013г.
Условие 11.9.2. Притежателят на настоящото разрешително да документира всички измервани съгласно условие 11.7. количества и да докладва като част от ГДОС образуваните количества отпадъци като	Всички измерени количества по условие 11.7 са документирани и

<p>годишно количество и годишното количество за един тон депонирани отпадъци.</p>	<p>докладвани в т. 4.4. на ГД.</p>
<p>Условие 11.9.3. Притежателят на настоящото разрешително да документира резултатите от оценката на съответствието съгласно условие 11.2.10, условие 11.3.4, условие 11.4.4, условие 11.5.3, условие 11.6.5 и условие 11.7.3, установените причини за несъответствие и предприетите коригиращи действия. Резултатите да се съхраняват на площадката и представят при поискване от компетентния орган.</p>	<p><u>Усл.11.2.10., Усл.11.6.5:</u> Приемането и проверката на отпадъците се извършва от отговорника на депото, който декларира тяхното съответствие с условията на разрешителното. През 2013г. са извършени 900 бр. проверки включващи: визуален контрол и проверка на документацията при постъпване на отпадъците. Няма констатирани несъответствия.</p>
<p>Условие 11.9.4. Притежателят на настоящото разрешително да представя като част от ГДОС:</p> <ul style="list-style-type: none"> <li>- Брой и обект на проверките;</li> <li>- Установени несъответствия;</li> <li>- Причини;</li> <li>- Предприети мерки/ мерки, които ще бъдат предприети.</li> </ul>	<p><u>Условие 11.3.4:</u> Няма отпадъци, които да се съхраняват временно.</p> <p><u>Условие 11.4.4:</u> Няма констатирани несъответствия през 2013г.</p> <p><u>Условие 11.5.3:</u> През 2013г., от работата на инсталацията (Клетка 3) не са генерирани отпадъци, които да се оползотворяват, преработват или рециклират.</p> <p><u>Условие 11.7.3:</u> Няма констатирани несъответствия през 2013г.</p>
<p>Условие 11.9.4.1. Притежателят на настоящото разрешително да документира резултатите от изпълнението на Условие 11.7.5. и да представя като част от ГДОС: Данни от мониторинга на състоянието на тялото на Депо за неопасни и опасни отпадъци, определен в Условие 11.7.5.</p>	<p>Данни от мониторинга на състоянието на тялото на депото съгласно Условие 11.7.5. са представени в Приложение 3</p>
<p>Условие 11.9.4.2. Притежателят на настоящото разрешително да документира видовете и количествата отпадъци, приети и депонирани на площадката, и данните да ги представя като част от ГДОС.</p>	<p>Видовете и количествата отпадъци, приети и депонирани на площадката през 2013г. са следните:</p> <ul style="list-style-type: none"> <li>- 03 03 02 - Утайки от зелена луга (от оползотворяване на отпадъчна луга), в количество 1711,86 t/y;</li> <li>- 10 01 01 - Сгурия, шлака и дънна пепел от котли (с изключение на пепел от котли, упомената в 10 01 04*), в количество 796,38 t/y;</li> <li>- 10 01 03 - Увлечена/ летяща пепел от изгаряне на торф и необработена дървесина, в количество 159,28 t/y;</li> </ul>

	- 19 08 14 - Утайки от други видове пречистване на промишлени отпадъчни води, различни от упоменатия в 19 08 13 (утайки от ПСОВ), в количество 1460,52 t/y
Условие 11.9.8. Притежателят на настоящото разрешително да докладва изпусканите количества в почвата на всеки от замърсителите, посочени в приложение II, за които са надвишени пределните количества, посочени в приложение II на Регламент № 166/ 2006 г. относно създаването на Европейски регистър за изпускането и преноса на замърсители (ЕРИПЗ), както и преносите извън площадката на опасни отпадъци, в определените в цитирания регламент случаи.	Съгласно Ръководния документ за приложението на ЕРИПЗ докладване за изпускане на замърсители в почвата важи само за замърсители в отпадъци, които са предмет на операции по обезвреждане «почвена обработка» и дълбочинно инжектиране.

#### 4.5 Шум

С Годишният доклад се докладват:

- Жалби от живущите около площадката;
- Резултатите от извършени през изтеклата отчетна година наблюдения на общата звукова мощност на площадката, нивата на звуково налягане в определени точки по оградата на площадката; нивата на звуково налягане в мястото на въздействие.
- Резултатите от оценката на съответствието на установените еквивалентни нива на шум по границата на производствената площадка с разрешените такива, установяване на причините за допуснатите несъответствия и предприемане на коригиращи действия.

Основен източник на шум, на площадката на Клетка 3 от Депо 2 е потопяема помпа, разположена в ПШ1.

През 2013г. е извършено замерване на общата звуковата мощност на площадката и еквивалентните нива на шум по оградата на площадката на Клетка 3 от Депо 2. Резултатите от шумови замерванията са представени в Таблица 6 към Приложение 1.

<b>Условия по КР № 363-Н0/2008</b>	<b>Докладване</b>
<p><b>Условие 12.3.3.</b> Притежателят на настоящото разрешително да докладва ежегодно, като част от ГДОС:</p> <ul style="list-style-type: none"> <li>- оплаквания от живущи около площадката;</li> <li>- резултати от извършени през изтеклата отчетна година наблюдения, в съответствие с изискванията на чл.23 от Наредба № 2/05.04.2006г.;</li> </ul> <p>1. установени несъответствия с поставените в разрешителното максимално допустими нива, причини за несъответствията, предприети/планирани коригиращи действия.</p>	<p>През 2013г. няма постъпили писмени оплаквания или възражения от живущи около площадката, свързани с шума. Наблюденията на показателите по Условие 12.2.1. са извършени съгласно изготвената инструкция по Условие 12.2.2.</p> <p>През 2013г. е извършено замерване на общата звуковата мощност на площадката и еквивалентните нива на шум по оградата на площадката на Клетка 3 от Депо 2. Резултатите от шумовите замерванията, представени в Таблица 6 - Шумови емисии от Приложение 1 на ГДОС са съгласно,</p>

	<b>Протокол № 460/ 16.09.2013г.</b> Резултати от оценка на съответствието с установените нива на звуково налягане по границата на производствената площадка и в мястото на въздействие с разрешените такива в разрешителното: - брой извършени проверки – 1 /веднъж на 2 години/; - брой установени несъответствия - не са установени такива; - предприети коригиращи действия – няма;
--	--

Замерване на общата звуковата мощност на площадката и еквивалентните нива на шум по оградата на площадката на Клетка 3 от Депо 2 са извършени и през 2011г. Резултатите от шумови замерванията са представени с ГДОС за 2011г.

#### 4.6 Опазване на почвата и подземните води от замърсяване

С Годишният доклад се докладват:

- Резултатите от собствения мониторинг на подземните води и почвите;
- Резултатите от оценката на съответствието на количеството замърсители в почвата и базовото състояние – брой извършени анализи, брой установени несъответствия, причини за несъответствията и предприети/планирани коригиращи действия;
- Резултатите от оценката на съответствието на концентрации на вредни вещества в подземните води с определените в условията на КР - брой извършени анализи, брой установени несъответствия, причини за несъответствията и предприети/планирани коригиращи действия;

Съгласно Разрешително №02550041/ 05.05.2010г. за ползване на воден обект са изградени новите мониторингови пунктове по проекта за депото, със следните координати:

МП 1 :

N 43°38'15.80"

E 25°19'05.53"

МП 3 :

N 43°38'26.32"

E 25°18'48.79"

МП 2 :

N 43°38'16.01"

E 25°19'03.40"

МП 4 :

N 43°38'32.76"

E 25°18'39.02"

В изпълнение на Условие I, т.4. от Разрешително №02550041/ 05.05.2010г. и Условие 13.8.1.5. от КР №363/2008г., за първото тримесечие на 2011г е извършен анализ на водните проби от новоизградените мониторингови пунктове съгласно Приложение №1 от Наредба №1 за проучване, ползване и опазване на подземните води (обн.ДВ, бр87/2007г.).

Цитираните анализни резултати от собствения мониторинг на подземните води за отчетната 2013г., които се съдържат в Таблица 7. Опазване на подземните води са съгласно Протоколи от изпитване:

Точка на пробовземане Мониторингов пункт МП 1 - *Протокол № 0212/05.04.2013г., Протокол № 0028-Н/ 05.04.2013г.; Протокол № 0455/ 26.06.2013г., Протокол № 0063-Н/ 02.07.2013г.; Протокол № 0708/03.09.2013г., Протокол № 0108-Н/03.09.2013г; Протокол № 1208/ 12.12.2013г., Протокол № 0162-Н/12.12.2013г.*

Точка на пробовземане Мониторингов пункт МП 2 - *Протокол № 0213/05.04.2013г., Протокол № 0029-Н/ 05.04.2013г.; Протокол № 0456/ 26.06.2013г., Протокол № 0064-Н/ 02.07.2013г.; Протокол № 0709/03.09.2013г., Протокол № 0109-Н/03.09.2013г; Протокол № 1209/ 12.12.2013г., Протокол № 0163-Н/12.12.2013г.*

Точка на пробовземане Мониторингов пункт МП 3 - *Протокол № 0214/05.04.2013г., Протокол № 0030-Н/ 05.04.2013г.; Протокол № 0457/ 26.06.2013г., Протокол № 0065-Н/ 02.07.2013г.; Протокол № 0710/03.09.2013г., Протокол № 0110-Н/03.09.2013г; Протокол № 1210/ 12.12.2013г., Протокол № 0164-Н/12.12.2013г.*

Точка на пробовземане Мониторингов пункт МП 4 - *Протокол № 0215/05.04.2013г., Протокол № 0031-Н/ 05.04.2013г.; Протокол № 0458/ 26.06.2013г., Протокол № 0066-Н/ 02.07.2013г.; Протокол № 0711/03.09.2013г., Протокол № 0123-Н/03.09.2013г; Протокол № 1211/ 12.12.2013г., Протокол № 0165-Н/12.12.2013г.*

Условие по КР	Докладване																																
<p><b>Условие 13.8.1.3.</b> В срок до 3 месеца преди въвеждане в експлоатация на инсталацията по Условие 2 притежателят на настоящото разрешително да извърши анализ на фоновото ниво по показателите: нефтопродукти и сероводород в пунктовете за мониторинг на подземните води, съгласно Условие 13.8.1.1.</p>	<p>Преди въвеждане в експлоатация на инсталацията са измерени следните стойности на фоново ниво на показателите нефтопродукти и сероводород:</p> <table border="1"> <thead> <tr> <th>Протокол №</th> <th>Показател</th> <th>Точка на пробовземане</th> <th>Мерна единица</th> <th>Концентрация в подземните води /фоново ниво/</th> </tr> </thead> <tbody> <tr> <td>№193/ 26.03.2010г.</td> <td>Нефтопродукти</td> <td rowspan="2">P1</td> <td>mg/l</td> <td>&lt;0.3</td> </tr> <tr> <td>№2835/ 23.11.2009г</td> <td>Сероводород</td> <td>mg/l</td> <td>&lt;0.02</td> </tr> <tr> <td>№194/ 26.03.2010г</td> <td>Нефтопродукти</td> <td rowspan="2">P2</td> <td>mg/l</td> <td>&lt;0.3</td> </tr> <tr> <td>№2836/ 23.11.2009г</td> <td>Сероводород</td> <td>mg/l</td> <td>&lt;0.02</td> </tr> <tr> <td>№195/ 26.03.2010г</td> <td>Нефтопродукти</td> <td rowspan="2">ККЗ - ТЕЦ</td> <td>mg/l</td> <td>&lt;0.3</td> </tr> <tr> <td>№3222/ 21.04.2010г</td> <td>Сероводород</td> <td>mg/l</td> <td>&lt;0.02</td> </tr> </tbody> </table>	Протокол №	Показател	Точка на пробовземане	Мерна единица	Концентрация в подземните води /фоново ниво/	№193/ 26.03.2010г.	Нефтопродукти	P1	mg/l	<0.3	№2835/ 23.11.2009г	Сероводород	mg/l	<0.02	№194/ 26.03.2010г	Нефтопродукти	P2	mg/l	<0.3	№2836/ 23.11.2009г	Сероводород	mg/l	<0.02	№195/ 26.03.2010г	Нефтопродукти	ККЗ - ТЕЦ	mg/l	<0.3	№3222/ 21.04.2010г	Сероводород	mg/l	<0.02
Протокол №	Показател	Точка на пробовземане	Мерна единица	Концентрация в подземните води /фоново ниво/																													
№193/ 26.03.2010г.	Нефтопродукти	P1	mg/l	<0.3																													
№2835/ 23.11.2009г	Сероводород		mg/l	<0.02																													
№194/ 26.03.2010г	Нефтопродукти	P2	mg/l	<0.3																													
№2836/ 23.11.2009г	Сероводород		mg/l	<0.02																													
№195/ 26.03.2010г	Нефтопродукти	ККЗ - ТЕЦ	mg/l	<0.3																													
№3222/ 21.04.2010г	Сероводород		mg/l	<0.02																													
<p>Условие 13.8.1.4. По време на експлоатацията и след закриване на депото, за срок не по-кратък от 30 години, притежателят на настоящото разрешително да прилага инструкция за периодична оценка на</p>	<p>„Свилоса” АД извършва оценка на съответствието на концентрациите на вредни вещества в подземните води с разрешените такива, търси причини за несъответствие и набелязва коригиращи действия. Информация за оценката се съдържа в Таблица 7. Опазване на подземните води, от настоящия Доклад. Констатиран са общо 33 броя несъответствия през</p>																																

<p>съответствието на концентрациите на замърсители в подземните води с определените стойности за стандарти за качество на подземните води, посочени в Таблица 13.8.1.4. и фоновото ниво по Условие 13.8.1.3., установяване на причините за несъответствие и предприемане на коригиращи действия</p>	<p>2013г. Констатираните несъответствия не показват тенденция на повишаване степента на замърсяване на подземните води. Не са идентифицирани конкретни причини за повишените стойности на отделни замърсители, поради което не са набелязани конкретни мерки.</p>
<p>Условие 13.9.1. Притежателят на настоящото разрешително да документира и съхранява на площадката резултатите от изпълнението на инструкциите по Условие 13.2. и Условие 13.4. и да ги предоставя при поискване от компетентните органи.</p>	<p>Води се Дневник, където се отчитат резултатите от изпълнението на двете инструкции. Няма регистрирани разливи на вредни и опасни вещества/ препарати през 2013г.</p>
<p>Условие 13.9.4. Притежателят на настоящото разрешително да води дневник с данни за датата и часа на установяване на разлива, причини за разлива, замърсената площ и степента на замърсяване, замърсителите, наименование/номер на приемащия обем, където е събрана разлятата течност или използвания сорбент, последствията от разлива и предприетите коригиращи мерки за отстраняване на причините за разлива.</p>	<p>Води се Дневник за всички звена и обособени отдели при възникване на разливи. Няма констатирани разливи през 2013г. на площадката на Клетка 3 от Депо 2.</p>
<p>Условие 13.9.5. Притежателят на настоящото разрешително да докладва резултатите от собствения мониторинг на подземните води като част от ГДОС.</p>	<p>Информация за резултатите от собствения мониторинг на подземните води се съдържа в Таблица 7. Опазване на подземните води, от настоящия Доклад.</p>
<p>Условие 13.9.6. Притежателят на настоящото разрешително да докладва резултатите от прилагането на инструкцията по <b>Условие 13.8.1.4.</b> и да я предоставя при поискване от компетентните органи.</p>	<p>Виж условие 13.8.1.4.</p>
<p>Условие 13.9.7. Данни от изпълнението на всички инструкции да се докладват като част от ГДОС.</p>	<p>Като част от ГДОС се докладват данните от изпълнението на всички инструкции. Условие 13.1.: Като част от документацията на депо за неопасни и опасни отпадъци е инструкцията по Условие 13.1. от КР. Инструкцията е изготвена, утвърдена от Изпълнителния директор. Поддържащият персонал на цех ВКК ежедневно извършва визуален контрол на възловите места на канализационната мрежа, на тръбопроводи и оборудване, разположени на открито с цел установяване на течовете. През годината не са</p>

	<p>констатирани разливи на вещества и препарати, които биха могли да замърсят почвата и подземните води.</p> <p>Условие 13.4.: Като част от документацията на депо за неопасни и опасни отпадъци е инструкцията по Условие 13.4. от КР. Инструкцията е изготвена, утвърдена от Изпълнителния директор.</p> <p>Няма констатирани разливи на вещества/ препарати през 2013г.</p>
--	--

## 5. Доклад по Инвестиционна програма за привеждане в съответствие с условията на КР (ИППСУКР)

Депото за неопасни и опасни отпадъци на “Свилоза” АД няма Инвестиционна програма за привеждане в съответствие с условията на КР, защото е изградено в съответствие с изискванията на законодателството.

## 6. Прекратяване работата на инсталации или части от тях

Условие по КР	Докладване
Условие 15.4 Обобщени резултати от мониторинга по Условие 15.3 да се представя като част от ГДОС.	Условие 15.3 ще бъде приложимо при изграждането на клетките от депо 1, с което ще бъде изготвен План за мониторинг при аномални режими на инсталацията по условие 2. На изградената клетка 3 от депо 2, не се наблюдават аномални режими на работа и извънредни емисии.
<b>Условие 16.1.</b> В случай на взето решение за прекратяване на дейността на инсталацията, посочена в <b>Условие 2</b> или на части от нея, притежателят на настоящото разрешително да уведоми РИОСВ и ИАОС, като посочи и предвидената за това дата.	Няма решение за прекратяване на дейността. В случай на взето решение ще се уведомят РИОСВ и ИАОС.
<b>Условие 16.4.</b> Планът за временно прекратяване да бъде актуализиран при всяка промяна в експлоатацията на инсталацията по <b>Условие 2</b> .	При промяна в експлоатацията ще се извърши съответното актуализиране.
<b>Условие 16.5.</b> Изпълнението на мерките по плановете по <b>Условие 16.2</b> и <b>Условие 16.3</b> да се докладва, като част от съответния ГДОС.	През 2013г. не е извършвано прекратяване дейността на инсталацията.  През 2013г. не е извършвано временно прекратяване на дейността на площадката на депото.



<p><b>Условие 16.6.</b> До пускане в експлоатацията на инсталацията по <b>Условие 2</b>, притежателят на настоящото разрешително да изготви и представи в РИОСВ, план за закриване на депото за неопасни и опасни отпадъци, съгласно изискванията на <b>Условие 16.2</b> и изискванията на Наредба № 8/24.08.2004 г. за условията и изискванията за изграждане и експлоатация на депа и на други съоръжения и инсталации за оползотворяване и обезвреждане на отпадъци.. Планът да включва:</p> <ul style="list-style-type: none"><li>- дейности по демонтаж на изградените постоянни съоръжения, които не са свързани с опазване на околната среда и с бъдещото функционално предназначение на терена, като в плана се посочват графикът на техния демонтаж, технологията за демонтаж и необходимата квалификация на специалистите и работниците, ангажирани с демонтажа;</li><li>- дейности по повърхностно запечатване на депото, което се извършва в съответствие с проекта за изграждане на горния изолиращ екран, вкл. техническата и биологичната рекултивация и предвидените противоерозионни и противосвлачищни мероприятия;</li><li>- дейности по поддръжка и следексплоатационни грижи за площадката на депото, в т.ч. контрол и наблюдение на параметрите на околната среда, за срок не по-кратък от 30 години след закриване на депото, съгласно <b>Таблица 9.5.1</b> към <b>Условие 9.5.1.1</b>, <b>Условие 10.1.3.1.</b>, <b>Условие 10.1.3.2.</b>, <b>Условие 10.1.3.3.</b>, <b>Таблица 11.7.5</b> към <b>Условие 11.7.5</b> и <b>Условие 13.8.1.1.2.</b> от настоящото комплексно разрешително.</li></ul>	<p>Планът за закриване на депото за неопасни и опасни отпадъци е част от проекта за депото. Планът е представен в РИОСВ с писмо изх. №355/31.03.2010г.</p>
--	--

## 7. Свързани с околната среда аварии, оплаквания и възражения

### 7.1 Аварии

С ГД се докладва информация за всяка аварийна ситуация, включваща:

- Причините за аварийната ситуация;
- Време и място на възникване;
- Въздействие върху здравето на населението и околната среда;
- Предприети действия за прекратяване на аварийната ситуация и/или отстраняване на последствията от нея;

Информацията се докладва в Таблица 9 **Аварийни ситуации** от Приложение 1 към настоящия ГД.



Условие по КР	Докладване
<b>Условие 7.5.</b> Притежателят на настоящото разрешително да докладва резултатите от изпълнение на <b>Условие 7.1</b> и <b>Условие 7.2</b> като част от ГДОС.	Съгласно Заповед №178/ 7.10.2009г. на Изп. Директор се въвежда Дневник за регистриране на „почти нежелателни събития”, свързани с околната среда. В изпълнение на условие 7.1. и условие 7.2. не са уведомявани компетентните органи, защото през 2013г. няма възникнала аварийна ситуация, която е свързана с въздействие върху здравето на населението на близките населени места и околната среда.

### **7.2 Оплаквания или възражения, свързани с дейността на инсталациите, за които е издадено КР**

С ГД се докладва обобщена информация за оплаквания или възражения, включваща броя на оплакванията или възраженията, причините за оплакванията или възраженията и предприети/планирани коригиращи действия.

Информацията се докладва в Таблица 10 **Оплаквания или възражения, свързани с дейността на инсталацията, за която е издадено КР** от Приложение 1 към настоящия ГД.

През 2013г. няма постъпили писмени оплаквания или възражения, свързани с дейността на инсталацията – Клетка 3 от Депо 2.

### **8. Подписване на годишния доклад**

Годишният доклад е подписан от собственика на инсталацията :

**“Свилоса” АД**

## ДЕКЛАРАЦИЯ

Удостоверявам верността, точността и пълнотата на представената информация в Годишният доклад за изпълнение на дейностите, за които е предоставено комплексно разрешително № 363-Н0/2008г. на:

Депо за неопасни и опасни отпадъци, включващо:

- клетки за неопасни отпадъци №№ 1, 2, 3, 4 и 5;
  - клетки за опасни отпадъци №№ 6, 7, 8, 9, 10 и 11
- с оператор "Свилоса" АД, гр. Свищов.

Не възразявам срещу предоставянето от страна на ИАОС, РИОСВ или МОСВ на копия от този доклад на трети лица.

Подпис: .....

Дата: 26.03.2014г.

Име на подписващия: инж. Михаил Колчев

Длъжност в организацията: Изпълнителен Директор

**Приложение 1**

**Таблица 1. Изпускания по PRTR**

№.	CAS номер	Замърсител	Емисионно прагове*			Праг за пренос на замърсителите извън площ. (колона 2) кг/г.	Праг за производство, обработка или употреба (колона 3)* кг/г.
			(колона 1)				
			във въздух (колона 1а) кг/г.	във води (колона 1б) кг/г.	В почва (колона 1с) кг/г.		
1#	74-82-8	Метан (CH <sub>4</sub> )	- (0)	-	-	-	*
2#	630-08-0	въглероден оксид (CO)	- (0)	-	-	-	*
3#	124-38-9	Въглероден диоксид (CO <sub>2</sub> )	- (0)	-	-	-	*
5#	10024-97-2	Диазотен оксид (N <sub>2</sub> O)	- (0)	-	-	-	*
6#	7664-41-7	Амоняк (NH <sub>3</sub> )	- (0)	-	-	-	-
8#		Азотни оксиди (NO <sub>x</sub> /NO <sub>2</sub> )	- (0)	-	-	-	*
11#		Серни оксиди (SO <sub>x</sub> /SO <sub>2</sub> )	- (0)	-	-	-	*
17#	7440-38-2	Арсен и съединенията му (като As)	- (0)	- (0,399)	-	-	-
18#	7440-43-9	Cd и съединенията му (като Cd)	- (0)	- (0.440)	-	-	-
19#	7440-47-3	Хром и съединенията му (като Cr)	- (0)	- (0.256)	-	-	-
20#	7440-50-8	Мед и съединенията му (като Si)	- (0)	- (0,207)	-	-	-
21#	7439-97-6	Живак и съединенията му (като Hg)	- (0)	- (0,028)	-	-	-
22#	7440-02-0	Никел и съединенията му (като Ni)	- (0)	- (2.188)	-	-	-

24#	7440-66-6	Цинк и съединенията му (като Zn)	- (0)	- (8,067)	-	-	-
23#	7439-92-1	Олово и съединенията му (като Pb)	-	- (0,984)	-	-	-
42#	118-74-1	Хексахлорбензен (НСВ)	- (0)	-	-	-	-
47#		PCDD + PCDF (диоксини + фурани)	- (0)	-	-	-	-
86#		Фини прахови частици < 10 µm (PM10)	- Не са установени неорганизиращи емисии на прах	-	-	-	*
					-	-	-
83#		Флуориди	-	- (18,26)	-	-	-

Построената клетка №3 на Депо 2 не се нуждае от газови кладенци, тъй като в нея не се складира биоразградими отпадъци.

Таблица 2. Емисии в атмосферния въздух

Параметър	Единица	НДЕ, съгласно КР	Резултати от мониторинг		Честота на мониторинг	Съответствие Да/не
			Непрекъснат	Периодичен		
Всяка емисия*, докладвана в таблица 1. колона 1а						
Въглероден оксид (CO)	-	Няма	-	не се изисква	-	-
Диазотен оксид (N2O)	-	Няма	-	не се изисква	-	-

Амоняк (NH <sub>3</sub> )	-	Няма	-	не се изисква	-	-
Азотни оксиди (NO <sub>x</sub> /NO <sub>2</sub> )	-	Няма	-	не се изисква	-	-
Серни оксиди (SO <sub>x</sub> /SO <sub>2</sub> )	-	Няма	-	не се изисква	-	-
Арсен и съединенията му (като As)	-	Няма	-	не се изисква	-	-
Cd и съединенията му (като Cd)	-	Няма	-	не се изисква	-	-
Хром и съединенията му (като Cr)	-	Няма	-	не се изисква	-	-
Мед и съединенията му (като Si)	-	Няма	-	не се изисква	-	-
Живак и съединенията му (като Hg)	-	Няма	-	не се изисква	-	-
Никел и съединенията му (като Ni)	-	Няма	-	не се изисква	-	-
Цинк и съединенията му (като Zn)	-	Няма	-	не се изисква	-	-
Хексахлорбензен (HCB)	-	Няма	-	не се изисква	-	-
PCDD + PCDF (диоксини + фурани)	-	Няма	-	не се изисква	-	-
Прах/ФПЧ	-	Няма	-	не се изисква	-	-
Метан (CH <sub>4</sub> )	-	Няма	-	не се изисква	месечно	-
въглероден диоксид (CO <sub>2</sub> )	-	Няма	-	не се изисква	месечно	-
<b>Други</b>						
Кислород (O <sub>2</sub> )	-	Няма	-	не се изисква	месечно	-
Сяроводород (H <sub>2</sub> S)	-	Няма	-	не се изисква	месечно	-
Водород (H <sub>2</sub> )	-	Няма	-	не се изисква	месечно	-

Не са извършвани замервания на емисии в атмосферния въздух, тъй като в построената клетка №3 на Депо 2 няма изградени газови кладенци.

Таблица 3. Емисии в отпадъчни води (производствени, охлаждащи, битово-фекални и дъждовни) в река Дунав

**Мониторинг на инфилтрат от клетка 3 на Депо 2 съгласно Условие 10.1.3.2. от КР**

Протокол № 0216 от 05.04.2013г.

Параметър	Единица	НДЕ, съгласно КР	Резултати от мониторинг		Честота на мониторинг	Съответствие Да/не
			непрекъснат	Периодичен (mg/dm <sup>3</sup> )		
Всяка емисия * докладвана в Таблица. 1, колона 1						
Арсен и съединенията му (като As)	-	Няма	-	<0,006	Веднъж на тримесечие	-
Cd и съединенията му (като Cd)	-	Няма	-	0,31	Веднъж на тримесечие	-
Хром и съединенията му (като Cr)	-	Няма	-	0,070	Веднъж на тримесечие	-
Мед и съединенията му (като Cu)	-	Няма	-	0,10	Веднъж на тримесечие	-
Никел и съединенията му (като Ni)	-	Няма	-	1,16	Веднъж на тримесечие	-
Цинк и съединенията му (като Zn)	-	Няма	-	0,030	Веднъж на тримесечие	-
Олово и съединенията му (като Pb)	-	Няма	-	0,60	Веднъж на тримесечие	-
Флуориди	-	Няма	-	3,2	Веднъж на тримесечие	-
Други						
Обем	-		-		ежемесечно	
pH	-	Няма	-	11,92	Веднъж на тримесечие	-
Неразтворени вещества	-	Няма	-	112	Веднъж на тримесечие	-
Желязо	-	Няма	-	0,11	Веднъж на тримесечие	-
Сулфиди	-	Няма	-	0,98	Веднъж на тримесечие	-
Карбонати	-	Няма	-	>120	Веднъж на тримесечие	-

*Годишен доклад по околна среда - 2013г.*

Органичен въглерод	-	Няма	-	<b>544</b>	Веднъж на тримесечие	-
Молибден	-	Няма	-	<b>0,35</b>	Веднъж на тримесечие	-
Селен	-	Няма	-	<b>&lt;0,005</b>	Веднъж на тримесечие	-
Хлорни йони	-	Няма	-	<b>456</b>	Веднъж на тримесечие	-
Сулфатни йони	-	Няма	-	<b>855</b>	Веднъж на тримесечие	-

**Протокол № 0027-Н от 05.04.2013г.**

Живак и съединенията му (като Hg)	-	Няма	-	<b>&lt;0,01</b>	Веднъж на тримесечие	-
Барий	-	Няма	-	<b>&lt;0,01</b>	Веднъж на тримесечие	-

**Протокол № 0459 от 26.06.2013г.**

Параметър	Единица	НДЕ, съгласно КР	Резултати от мониторинг		Честота на мониторинг	Съответствие Да/не
			непрекъснат	Периодичен (mg/dm <sup>3</sup> )		
Всяка емисия * докладвана в Таблица. 1, колона 1						
Арсен и съединенията му (като As)	-	Няма	-	<b>0,090</b>	Веднъж на тримесечие	-
Cd и съединенията му (като Cd)	-	Няма	-	<b>&lt;0,01</b>	Веднъж на тримесечие	-
Хром и съединенията му (като Cr)	-	Няма	-	<b>0,028</b>	Веднъж на тримесечие	-
Мед и съединенията му (като Cu)	-	Няма	-	<b>&lt;0,02</b>	Веднъж на тримесечие	-
Никел и съединенията му (като Ni)	-	Няма	-	<b>0,050</b>	Веднъж на тримесечие	-
Цинк и съединенията му (като Zn)	-	Няма	-	<b>0,050</b>	Веднъж на тримесечие	-
Олово и съединенията му (като Pb)	-	Няма	-	<b>0,020</b>	Веднъж на тримесечие	-
Флуориди	-	Няма	-	<b>4,9</b>	Веднъж на тримесечие	-
Други						

Обем	-		-		ежемесечно	
pH	-	Няма	-	<b>11,92</b>	Веднъж на тримесечие	-
Неразтворени вещества	-	Няма	-	<b>204</b>	Веднъж на тримесечие	-
Желязо	-	Няма	-	<b>0,42</b>	Веднъж на тримесечие	-
Сулфиди	-	Няма	-	<b>1,66</b>	Веднъж на тримесечие	-
Карбонати	-	Няма	-	<b>&gt;120</b>	Веднъж на тримесечие	-
Органичен въглерод	-	Няма	-	<b>&gt;1000</b>	Веднъж на тримесечие	-
Молибден	-	Няма	-	<b>0,14</b>	Веднъж на тримесечие	-
Селен	-	Няма	-	<b>0,060</b>	Веднъж на тримесечие	-
Хлорни йони	-	Няма	-	<b>111</b>	Веднъж на тримесечие	-
Сулфатни йони	-	Няма	-	<b>1390</b>	Веднъж на тримесечие	-

**Протокол № 0067-Н от 02.07.2013г.**

Живак и съединенията му (като Hg)	-	Няма	-	<b>&lt;0,01</b>	Веднъж на тримесечие	-
Барий	-	Няма	-	<b>&lt;0,01</b>	Веднъж на тримесечие	-

**Протокол № 0722 от 03.09.2013г.**

Параметър	Единица	НДЕ, съгласно КР	Резултати от мониторинг		Честота на мониторинг	Съответствие Да/не
			непрекъснат	Периодичен (mg/dm <sup>3</sup> )		
Всяка емисия * докладвана в Таблица. 1, колона 1						
Арсен и съединенията му (като As)	-	Няма	-	<b>0,062</b>	Веднъж на тримесечие	-
Cd и съединенията му (като Cd)	-	Няма	-	<b>&lt;0,01</b>	Веднъж на тримесечие	-
Хром и съединенията му (като Cr)	-	Няма	-	<b>&lt;0,05</b>	Веднъж на тримесечие	-
Мед и съединенията му (като Cu)	-	Няма	-	<b>&lt;0,02</b>	Веднъж на тримесечие	-



*Годишен доклад по околна среда - 2013г.*

Никел и съединенията му (като Ni)	-	Няма	-	<b>0,42</b>	Веднъж на тримесечие	-
Цинк и съединенията му (като Zn)	-	Няма	-	<b>6,1</b>	Веднъж на тримесечие	-
Олово и съединенията му (като Pb)	-	Няма	-	<b>0,12</b>	Веднъж на тримесечие	-
Флуориди	-	Няма	-	<b>4,2</b>	Веднъж на тримесечие	-
Други						
Обем	-		-		ежемесечно	
pH	-	Няма	-	<b>11,92</b>	Веднъж на тримесечие	-
Неразтворени вещества	-	Няма	-	<b>317</b>	Веднъж на тримесечие	-
Желязо	-	Няма	-	<b>0,17</b>	Веднъж на тримесечие	-
Сулфиди	-	Няма	-	<b>0,28</b>	Веднъж на тримесечие	-
Карбонати	-	Няма	-	<b>&gt;120</b>	Веднъж на тримесечие	-
Органичен въглерод	-	Няма	-	<b>&gt;1000</b>	Веднъж на тримесечие	-
Молибден	-	Няма	-	<b>0,17</b>	Веднъж на тримесечие	-
Селен	-	Няма	-	<b>0,30</b>	Веднъж на тримесечие	-
Хлорни йони	-	Няма	-	<b>468</b>	Веднъж на тримесечие	-
Сулфатни йони	-	Няма	-	<b>1867</b>	Веднъж на тримесечие	-

**Протокол № 0111-Н от 03.09.2013г.**

Живак и съединенията му (като Hg)	-	Няма	-	<b>&lt;0,001</b>	Веднъж на тримесечие	-
Барий	-	Няма	-	<b>0,2</b>	Веднъж на тримесечие	-

Протокол №1212 от 12.12.2013г.

Параметър	Единица	НДЕ, съгласно КР	Резултати от мониторинг		Честота на мониторинг	Съответствие Да/не
			непрекъснат	Периодичен (mg/dm <sup>3</sup> )		
Всяка емисия * докладвана в Таблица. 1, колона 1						
Арсен и съединенията му (като As)	-	Няма	-	<b>0,15</b>	Веднъж на тримесечие	-
Cd и съединенията му (като Cd)	-	Няма	-	<b>&lt;0,01</b>	Веднъж на тримесечие	-
Хром и съединенията му (като Cr)	-	Няма	-	<b>&lt;0,05</b>	Веднъж на тримесечие	-
Мед и съединенията му (като Cu)	-	Няма	-	<b>&lt;0,02</b>	Веднъж на тримесечие	-
Никел и съединенията му (като Ni)	-	Няма	-	<b>0,060</b>	Веднъж на тримесечие	-
Цинк и съединенията му (като Zn)	-	Няма	-	<b>&lt;0,05</b>	Веднъж на тримесечие	-
Олово и съединенията му (като Pb)	-	Няма	-	<b>0,020</b>	Веднъж на тримесечие	-
Флуориди	-	Няма	-	<b>1,8</b>	Веднъж на тримесечие	-
Други						
Обем	-		-		ежемесечно	
pH	-	Няма	-	<b>&gt;11,92</b>	Веднъж на тримесечие	-
Неразтворени вещества	-	Няма	-	<b>258</b>	Веднъж на тримесечие	-
Желязо	-	Няма	-	<b>0,77</b>	Веднъж на тримесечие	-
Сулфиди	-	Няма	-	<b>1,34</b>	Веднъж на тримесечие	-
Карбонати	-	Няма	-	<b>&gt;120</b>	Веднъж на тримесечие	-
Органичен въглерод	-	Няма	-	<b>&gt;1000</b>	Веднъж на тримесечие	-
Молибден	-	Няма	-	<b>0,12</b>	Веднъж на тримесечие	-
Селен	-	Няма	-	<b>&lt;0,005</b>	Веднъж на тримесечие	-

Хлорни йони	-	Няма	-	<b>500</b>	Веднъж на тримесечие	-
Сулфатни йони	-	Няма	-	<b>944</b>	Веднъж на тримесечие	-

**Протокол № 0166-Н от 12.12.2013г.**

Живак и съединенията му (като Hg)	-	Няма	-	<b>&lt;0,001</b>	Веднъж на тримесечие	-
Барий	-	Няма	-	<b>0,25</b>	Веднъж на тримесечие	-

Таблица 4. Образуване на отпадъци

2013 год.

Отпадък	Код	Годишно количество, т/год.		Годишно количество за единица продукт, т/т		Временно съхранение на площадката*, Да/не	Транспортиране - собствен транспорт/ външна фирма,	Съответствие, Да/не
		определени с КР	Реално измерено	определени с КР	Реално измерено			
Изкопани земни маси, различни от упоменатите в 17 05 05, образувани по време на строителните работи на I-ви етап (Депо 2) на Депо за неопасни и опасни отпадъци	17 05 06	5	0	-	-	не	собствен транспорт	да
Смесени битови отпадъци, образувани по време на строителните работи на I-ви етап на Депо за неопасни и опасни отпадъци	20 03 01	2	0	-	-	не	външен транспорт	да
Отпадъци от пясъкоуловители	19 08 02	2	0	-	-	не	собствен транспорт	да
Флуоресцентни тръби и други отпадъци, съдържащи живак	20 01 21*	0.1	0	-	-	не	собствен транспорт	да
Смесени битови отпадъци	20 03 01	1.8	0.06	-	-	не	външен транспорт	да

2012 год.

Отпадък	Код	Годишно количество, т/год.		Годишно количество за единица продукт, т/т		Временно съхранение на площадката*, Да/не	Транспортиране - собствен транспорт/ външна фирма,	Съответствие, Да/не
		определени с КР	Реално измерено	определени с КР	Реално измерено			
Изкопани земни маси, различни от упоменатите в 17 05 05, образувани по време на строителните работи на I-ви етап (Депо 2) на Депо за неопасни и опасни отпадъци	17 05 06	5	0	-	-	не	собствен транспорт	да
Смесени битови отпадъци, образувани по време на строителните работи на I-ви етап на Депо за неопасни и опасни отпадъци	20 03 01	2	0	-	-	не	външен транспорт	да
Отпадъци от пясъкоуловители	19 08 02	2	0	-	-	не	собствен транспорт	да
Флуоресцентни тръби и други отпадъци, съдържащи живак	20 01 21*	0.1	0	-	-	не	собствен транспорт	да
Смесени битови отпадъци	20 03 01	1.8	0.05	-	-	не	външен транспорт	да

2011 год.

Отпадък	Код	Годишно количество, т/год.		Годишно количество за единица продукт, т/т		Временно съхранение на площадката*, Да/не	Транспортиране - собствен транспорт/ външна фирма,	Съответствие, Да/не
		определени с КР	Реално измерено	определени с КР	Реално измерено			
Изкопани земни маси, различни от упоменатите в 17 05 05, образувани по време на строителните работи на I-ви етап (Депо 2) на Депо за неопасни и опасни отпадъци	17 05 06	5	0	-	-	не	собствен транспорт	да
Смесени битови отпадъци, образувани по време на строителните работи на I-ви етап на Депо за неопасни и опасни отпадъци	20 03 01	2	0	-	-	не	външен транспорт	да
Отпадъци от пясъкоуловители	19 08 02	2	0	-	-	не	собствен транспорт	да
Флуоресцентни тръби и други отпадъци, съдържащи живак	20 01 21*	0.1	0	-	-	не	собствен транспорт	да
Смесени битови отпадъци	20 03 01	1.8	0.05	-	-	не	външен транспорт	да

2010 год.

Отпадък	Код	Годишно количество, т/год.		Годишно количество за единица продукт, т/т		Временно съхранение на площадката*, Да/не	Транспортиране - собствен транспорт/ външна фирма,	Съответствие, Да/не
		определени с КР	Реално измерено	определени с КР	Реално измерено			
Изкопани земни маси, различни от упоменатите в 17 05 05, образувани по време на строителните работи на I-ви етап (Депо 2) на Депо за неопасни и опасни отпадъци	17 05 06	5	0	-	-	не	собствен транспорт	да
Смесени битови отпадъци, образувани по време на строителните работи на I-ви етап на Депо за неопасни и опасни отпадъци	20 03 01	2	0	-	-	не	външен транспорт	да
Отпадъци от пясъкоуловители	19 08 02	2	0	-	-	не	собствен транспорт	да
Флуоресцентни тръби и други отпадъци, съдържащи живак	20 01 21*	0.1	0	-	-	не	собствен транспорт	да
Смесени битови отпадъци	20 03 01	1.8	0.02	-	-	не	външен транспорт	да

2009 год.

Отпадък	Код	Годишно количество, т/год.		Годишно количество за единица продукт, т/т		Временно съхранение на площадката*, Да/не	Транспортиране - собствен транспорт/ външна фирма,	Съответствие, Да/не
		определени с КР	Реално измерено	определени с КР	Реално измерено			
Изкопани земни маси, различни от упоменатите в 17 05 05, образувани по време на строителните работи на I-ви етап (Депо 2) на Депо за неопасни и опасни отпадъци	17 05 06	5	5.2	-	-	не	собствен транспорт	да
Смесени битови отпадъци, образувани по време на строителните работи на I-ви етап на Депо за неопасни и опасни отпадъци	20 03 01	2	1.06	-	-	не	външен транспорт	да
Отпадъци от пясъкоуловители	19 08 02	2	0	-	-	не	собствен транспорт	да
Флуоресцентни тръби и други отпадъци, съдържащи живак	20 01 21*	0.1	0	-	-	не	собствен транспорт	да
Смесени битови отпадъци	20 03 01	1.8	0	-	-	не	външен транспорт	да



Таблица 5. Оползотворяване и обезвреждане на отпадъци

2009г.

Отпадък	Код	Оползотворяване на площадката, Да/не	Обезвреждане на площадката, Да/не	Име на външната фирмата извършваща операцията по оползотворяване/ обезвреждане	Съответствие Да/не
Изкопани земни маси, различни от упоменатите в 17 05 05, образувани по време на строителните работи на I-ви етап (Депо 2) на Депо за неопасни и опасни отпадъци	17 05 06	да	не	-	да

Таблица 6 - Шумови емисии

Протокол № 460/ 16.09.2013г.

Място на измерването	Ниво на звуково налягане в dB (A)	Измерено през деня/нощта	Съответствие
т.1 от измервателния контур	40,3	измерено през деня	да
т.2 от измервателния контур	36,4	измерено през деня	да
т.3 от измервателния контур	37,8	измерено през деня	да
т.4 от измервателния контур	34,4	измерено през деня	да
т.5 от измервателния контур	37,8	измерено през деня	да
т.6 от измервателния контур	34,3	измерено през деня	да
т.7 от измервателния контур	36,9	измерено през деня	да
т.8 от измервателния контур	41,2	измерено през деня	да
т.9 от измервателния контур	38,6	измерено през деня	да
<b>Средно еквивалентно ниво на шума по контура (L<sub>ср</sub>)</b>	38,1	измерено през деня	да
<b>Ниво на общата звукова мощност за контура (L<sub>p</sub>)</b>	80,4	измерено през деня	да
<b>Изчислено ниво на шума от обекта в мястото на въздействие – северен ъгъл на ул."Н.Рилски"</b>	0	измерено през деня	да
т.1 от измервателния контур	37,1	измерено през вечерта	да
т.2 от измервателния контур	34,8	измерено през вечерта	да
т.3 от измервателния контур	36,2	измерено през вечерта	да
т.4 от измервателния контур	33,8	измерено през вечерта	да
т.5 от измервателния контур	36,9	измерено през вечерта	да
т.6 от измервателния контур	32,8	измерено през вечерта	да
т.7 от измервателния контур	34,5	измерено през вечерта	да
т.8 от измервателния контур	38,2	измерено през вечерта	да
т.9 от измервателния контур	38,5	измерено през вечерта	да
<b>Средно еквивалентно ниво на шума по контура (L<sub>ср</sub>)</b>	36,3	измерено през вечерта	да
<b>Ниво на общата звукова мощност за контура (L<sub>p</sub>)</b>	78,6	измерено през вечерта	да
<b>Изчислено ниво на шума от обекта в мястото на въздействие – северен ъгъл на ул."Н.Рилски"</b>	0	измерено през вечерта	да
т.1 от измервателния контур	36,2	измерено през нощта	да
т.2 от измервателния контур	31,7	измерено през нощта	да
т.3 от измервателния контур	32,6	измерено през нощта	да
т.4 от измервателния контур	34,4	измерено през нощта	да
т.5 от измервателния контур	33,4	измерено през нощта	да
т.6 от измервателния контур	31,3	измерено през нощта	да

т.7 от измервателния контур	31,0	измерено през нощта	да
т.8 от измервателния контур	35,8	измерено през нощта	да
т.9 от измервателния контур	33,7	измерено през нощта	да
<b>Средно еквивалентно ниво на шума по контура (L<sub>ep</sub>)</b>	33,7	измерено през нощта	да
<b>Ниво на общата звукова мощност за контура (L<sub>p</sub>)</b>	76,0	измерено през нощта	да
<b>Изчислено ниво на шума от обекта в мястото на въздействие – северен ъгъл на ул.”Н.Рилски”</b>	0	измерено през нощта	да

Таблица 7. ОПАЗВАНЕ НА ПОДЗЕМНИТЕ ВОДИ

Протокол № 0212/ 05.04.2013г.

Показател	Точка на пробовземане	Мерна единица	Концентрация в подземните води, съгласно КР	Резултати от мониторинг	Съответствие Да/не
Електропроводимост	Мониторингов пункт МП 1	µs cm <sup>-1</sup>	2000	1315	Да
Перманганатна окисляемост		µg O <sub>2</sub> /l	5.0	>10	Не
Обща твърдост		mgΣqv/l	12	10,7	Да
Активна реакция		pH единици	≥ 6,5 и ≤ 9,5	6,98	Да
Амониев йон		mg/l	0.50	0,050	Да
Нитрити		mg/l	0.50	0,050	Да
Нитрати		mg/l	50	13	Да
Хлориди		mg/l	250	21	Да
Желязо (общо)		µg/l	200	200	Да
Сулфати		mg/l	250	82	Да
Фосфати		mg/l	0.50	0,10	Да
Флуориди		mg/l	5.0	<0,1	Да
Мед		mg/l	2.0	0,040	Да
Никел		µg/l	20	<20	Да
Олово		µg/l	10	460	Не
Хром общ		µg/l	10	<10	Да
Арсен		mg/l	0.05	<0,006	Да
Цинк		mg/l	5.0	0,30	Да
Натрий		mg/l	200	50	Да
Сероводород		mg/l	-	<0,02	-
Нефтопродукти	µg/l	-	<100	-	
Кадмий	µg/l	5	44	Не	

Протокол № 0028-Н/ 05.04.2013г.

Живак		µg/l	1.0	<10	-
-------	--	------	-----	-----	---

**Протокол № 0455 от 26.06.2013г.**

Показател	Точка на пробовземане	Мерна единица	Концентрация в подземните води, съгласно КР	Резултати от мониторинг	Съответствие Да/не
Електропроводимост	Мониторингов пункт МП 1	$\mu\text{s cm}^{-1}$	2000	1381	Да
Перманганатна окисляемост		$\mu\text{g O}_2/\text{l}$	5.0	>10	Не
Обща твърдост		$\text{mg}\Sigma\text{qv}/\text{l}$	12	13,8	Не
Активна реакция		pH единици	$\geq 6,5$ и $\leq 9,5$	7,06	Да
Амониев йон		$\text{mg}/\text{l}$	0.50	<0,06	Да
Нитрити		$\text{mg}/\text{l}$	0.50	0,060	Да
Нитрати		$\text{mg}/\text{l}$	50	3,9	Да
Хлориди		$\text{mg}/\text{l}$	250	30	Да
Желязо (общо)		$\mu\text{g}/\text{l}$	200	<10	Да
Сулфати		$\text{mg}/\text{l}$	250	54	Да
Фосфати		$\text{mg}/\text{l}$	0.50	0,060	Да
Флуориди		$\text{mg}/\text{l}$	5.0	<0,1	Да
Мед		$\text{mg}/\text{l}$	2.0	<0,02	Да
Никел		$\mu\text{g}/\text{l}$	20	<20	Да
Олово		$\mu\text{g}/\text{l}$	10	<10	Да
Хром общ		$\mu\text{g}/\text{l}$	10	<20	Да
Арсен		$\text{mg}/\text{l}$	0.05	0,008	Да
Цинк		$\text{mg}/\text{l}$	5.0	0,14	Да
Натрий		$\text{mg}/\text{l}$	200	36	Да
Кадмий		$\mu\text{g}/\text{l}$	5.0	<10	Да
Сероводород	$\text{mg}/\text{l}$	-	0,076	-	
Нефтопродукти	$\mu\text{g}/\text{l}$	-	<100	-	

**Протокол № 0063-Н/ 02.07.2013г.**

Живак		$\mu\text{g}/\text{l}$	1.0	<10	-
-------	--	------------------------	-----	-----	---

**Протокол № 0708 от 03.09.2013г. –**

Съгласно Условие 13.8.1.5. от КР №363/2008г. е извършено изследване на химичния състав на подземните води на площадката по всички показатели, посочени в приложение № 1 на Наредба № 1/10.10.2007г. за проучването, ползването и опазването на подземните води, при спазване изискванията на чл. 80, ал. 5, 6 и ал. 7, т. 2 от същата наредба.

Показател	Точка на пробовземане	Мерна единица	Концентрация в подземните води, съгласно КР	Резултати от мониторинг	Съответствие Да/не
Електропроводимост		$\mu\text{s cm}^{-1}$	2000	581	Да
Перманганатна окисляемост		$\mu\text{g O}_2/\text{l}$	5.0	2,26	Да

**Годишен доклад по околна среда - 2013г.**

Обща твърдост	Мониторингов пункт МП 1	mgΣqv/l	12	6,5	Да
Активна реакция		pH единици	≥ 6,5 и ≤ 9,5	7,38	Да
Амониев йон		mg/l	0.50	<0,05	Да
Нитрити		mg/l	0.50	0,080	Да
Нитрати		mg/l	50	20	Да
Хлориди		mg/l	250	29	Да
Желязо (общо)		µg/l	200	320	Не
Сулфати		mg/l	250	220	Да
Фосфати		mg/l	0.50	0,060	Да
Флуориди		mg/l	5.0	<0,1	Да
Мед		mg/l	2.0	<0,02	Да
Никел		µg/l	20	<20	Да
Олово		µg/l	10	<10	Да
Хром общ		µg/l	10	<50	-
Арсен		mg/l	0.05	0,01	Да
Цинк		mg/l	5.0	<0,05	Да
Натрий		mg/l	200	40	Да
Кадмий		µg/l	5.0	<10	-
Алуминий		µg/l	200 *	80	Да
Манган		µg/l	50 *	220	Не
Калций		mg/l	150 *	106	Да
Магнезий		mg/l	80 *	15	Да
Селен		µg/l	10 *	<5	Да
Бор		mg/l	1,0 *	<0,05	Да
Цианиди		µg/l	50 *	6	Да
Нефтопродукти		µg/l	50	<100	-
Сероводород		mg/l	-	0,030	-

**Протокол № 0108-Н/ 03.09.2013г.**

Живак		µg/l	1.0	<1,0	Да
Антимон		µg/l	5,0 *	<5,0	Да

\* Стойностите за допуск на показателите са съгласно Наредба №1 за проучване, ползване и опазване на подземните води

**Протокол № 1208 от 12.12.2012г.**

Показател	Точка на пробовземане	Мерна единица	Концентрация в подземните води, съгласно КР	Резултати от мониторинг	Съответствие Да/не
Електропроводимост		µs cm <sup>-1</sup>	2000	1204	Да
Перманганатна окисляемост		µg O <sub>2</sub> /l	5.0	9,8	Не
Обща твърдост		mgΣqv/l	12	12	Да
Активна реакция		pH	≥ 6,5 и ≤ 9,5	7,41	Да

*Годишен доклад по околна среда - 2013г.*

		единици			
Амониев йон	Мониторингов пункт МП 1	mg/l	0.50	0,21	Да
Нитрити		mg/l	0.50	0,050	Да
Нитрати		mg/l	50	2,4	Да
Хлориди		mg/l	250	31	Да
Желязо (общо)		µg/l	200	<10	Да
Сулфати		mg/l	250	164	Да
Фосфати		mg/l	0.50	0,10	Да
Флуориди		mg/l	5.0	<0,1	Да
Мед		mg/l	2.0	0,020	Да
Никел		µg/l	20	<20	Да
Олово		µg/l	10	<10	Да
Хром общ		µg/l	10	<50	-
Арсен		mg/l	0.05	<0,006	Да
Цинк		mg/l	5.0	0,080	Да
Натрий		mg/l	200	35	Да
Кадмий		µg/l	5.0	<10	-
Сероводород		mg/l	-	<0,02	-
Нефтопродукти	µg/l	-	<100	-	

*Протокол № 0162-Н/ 12.12.2013г.*

Живак		µg/l	1.0	<1,0	Да
-------	--	------	-----	------	----

*Протокол № 0213/ 05.04.2013г.*

Показател	Точка на пробовземане	Мерна единица	Концентрация в подземните води, съгласно КР	Резултати от мониторинг	Съответствие Да/не
Електропроводимост	Мониторингов пункт МП 2	µs cm <sup>-1</sup>	2000	1466	Да
Перманганатна окисляемост		µg O <sub>2</sub> /l	5.0	5,7	Не
Обща твърдост		mgΣqv/l	12	11	Да
Активна реакция		pH единици	≥ 6,5 и ≤ 9,5	7,37	Да
Амониев йон		mg/l	0.50	0,35	Да
Нитрити		mg/l	0.50	0,11	Да
Нитрати		mg/l	50	5,2	Да
Хлориди		mg/l	250	23	Да
Желязо (общо)		µg/l	200	1110	Не
Сулфати		mg/l	250	94	Да
Фосфати		mg/l	0.50	0,20	Да
Флуориди		mg/l	5.0	<0,1	Да
Мед		mg/l	2.0	0,060	Да
Никел		µg/l	20	<20	Да

*Годишен доклад по околна среда - 2013г.*

Олово		µg/l	10	70	Не
Хром общ		µg/l	10	<10	Да
Арсен		mg/l	0.05	<0,006	Да
Цинк		mg/l	5.0	0,13	Да
Натрий		mg/l	200	27	Да
Кадмий		µg/l	5.0	12	Не
Нефтопродукти		µg/l	-	<100	-
Сероводород		mg/l	-	<0,02	-

*Протокол № 0029-Н/ 05.04.2013г.*

Живак		µg/l	1.0	<10	-
-------	--	------	-----	-----	---

*Протокол № 0456 от 26.06.2013г.*

Показател	Точка на пробовземане	Мерна единица	Концентрация в подземните води, съгласно КР	Резултати от мониторинг	Съответствие Да/не
Електропроводимост	Мониторингов пункт МП 2	µs cm <sup>-1</sup>	2000	995	Да
Перманганатна окисляемост		µg O <sub>2</sub> /l	5.0	1.99	Да
Обща твърдост		mgΣqv/l	12	7.9	Да
Активна реакция		pH единици	≥ 6,5 и ≤ 9,5	7,20	Да
Амониев йон		mg/l	0.50	0,14	Да
Нитрити		mg/l	0.50	0,11	Да
Нитрати		mg/l	50	3,0	Да
Хлориди		mg/l	250	26	Да
Желязо (общо)		µg/l	200	<10	Да
Сулфати		mg/l	250	36	Да
Фосфати		mg/l	0.50	0,19	Да
Флуориди		mg/l	5.0	0,13	Да
Мед		mg/l	2.0	<0,02	Да
Никел		µg/l	20	<20	Да
Олово		µg/l	10	<10	Да
Хром общ		µg/l	10	<20	-
Арсен		mg/l	0.05	0,009	Да
Цинк		mg/l	5.0	<0,05	Да
Натрий		mg/l	200	69	Да
Кадмий		µg/l	5.0	<10	-
Нефтопродукти	µg/l	-	<100	-	
Сероводород	mg/l	-	6,5	-	

*Протокол № 0064-Н/ 02.07.2013г.*

Живак		µg/l	1.0	<10	-
-------	--	------	-----	-----	---

**Протокол № 0709 от 03.09.2013г.**

Съгласно Условие 13.8.1.5. от КР №363/2008г. е извършено изследване на химичния състав на подземните води на площадката по всички показатели, посочени в приложение № 1 на Наредба № 1/10.10.2007г. за проучването, ползването и опазването на подземните води, при спазване изискванията на чл. 80, ал. 5, 6 и ал. 7, т. 2 от същата наредба.

Показател	Точка на пробовземане	Мерна единица	Концентрация в подземните води, съгласно КР	Резултати от мониторинг	Съответствие Да/не
Електропроводимост	Мониторингов пункт МП 2	$\mu\text{s cm}^{-1}$	2000	574	Да
Перманганатна окисляемост		$\mu\text{g O}_2/\text{l}$	5.0	2,78	Да
Обща твърдост		$\text{mg}\Sigma\text{qv}/\text{l}$	12	6,3	Да
Активна реакция		pH единици	$\geq 6,5$ и $\leq 9,5$	7,50	Да
Амониев йон		mg/l	0.50	0,050	Да
Нитрити		mg/l	0.50	0,12	Да
Нитрати		mg/l	50	7,3	Да
Хлориди		mg/l	250	21	Да
Желязо (общо)		$\mu\text{g}/\text{l}$	200	520	Не
Сулфати		mg/l	250	155	Да
Фосфати		mg/l	0.50	0,17	Да
Флуориди		mg/l	5.0	0,21	Да
Мед		mg/l	2.0	<0,02	Да
Никел		$\mu\text{g}/\text{l}$	20	<20	Да
Олово		$\mu\text{g}/\text{l}$	10	<10	Да
Хром общ		$\mu\text{g}/\text{l}$	10	<50	-
Арсен		mg/l	0.05	0,01	Да
Цинк		mg/l	5.0	<0,05	Да
Натрий		mg/l	200	23	Да
Кадмий		$\mu\text{g}/\text{l}$	5.0	<10	-
Алуминий		$\mu\text{g}/\text{l}$	200 *	130	Да
Манган		$\mu\text{g}/\text{l}$	50 *	60	Не
Калций		mg/l	150 *	123	Да
Магнезий		mg/l	80 *	<5	Да
Селен		$\mu\text{g}/\text{l}$	10 *	<5	Да
Цианиди		$\mu\text{g}/\text{l}$	50 *	9	Да
Бор		mg/l	1,0 *	<0,05	Да
Нефтопродукти		$\mu\text{g}/\text{l}$	50	<100	-
Сероводород		mg/l	-	0,045	-

**Протокол № 0109-Н/ 03.09.2013г.**

Живак		$\mu\text{g}/\text{l}$	1.0	<1,0	Да
Антимон		$\mu\text{g}/\text{l}$	5,0 *	<5,0	Да

\* Стойностите за допуск на показателите са съгласно Наредба №1 за проучване, ползване и опазване на подземните води



**Протокол № 1209 от 12.12.2013г.**

Показател	Точка на пробовземане	Мерна единица	Концентрация в подземните води, съгласно КР	Резултати от мониторинг	Съответствие Да/не
Електропроводимост	Мониторинг пункт МП 2	$\mu\text{s cm}^{-1}$	2000	1529	Да
Перманганатна окисляемост		$\mu\text{g O}_2/\text{l}$	5.0	5,6	Не
Обща твърдост		$\text{mg}\Sigma\text{qv}/\text{l}$	12	9,5	Да
Активна реакция		pH единици	$\geq 6,5$ и $\leq 9,5$	7,52	Да
Амониев йон		mg/l	0.50	1,12	Не
Нитрити		mg/l	0.50	0,080	Да
Нитрати		mg/l	50	3,5	Да
Хлориди		mg/l	250	25	Да
Желязо (общо)		$\mu\text{g}/\text{l}$	200	<10	Да
Сулфати		mg/l	250	167	Да
Фосфати		mg/l	0.50	0,30	Да
Флуориди		mg/l	5.0	0,090	Да
Мед		mg/l	2.0	<0,02	Да
Никел		$\mu\text{g}/\text{l}$	20	<20	Да
Олово		$\mu\text{g}/\text{l}$	10	<10	Да
Хром общ		$\mu\text{g}/\text{l}$	10	<50	-
Арсен		mg/l	0.05	0,023	Да
Цинк		mg/l	5.0	<0,05	Да
Натрий		mg/l	200	183	Да
Кадмий		$\mu\text{g}/\text{l}$	5.0	<10	-
Нефтопродукти	$\mu\text{g}/\text{l}$	-	<100	-	
Сероводород	mg/l	-	<0,02	-	

**Протокол № 0163-Н/ 12.12.2013г.**

Живак		$\mu\text{g}/\text{l}$	1.0	<1,0	Да
-------	--	------------------------	-----	------	----

**Протокол № 0214/ 05.04.2013г.**

Показател	Точка на пробовземане	Мерна единица	Концентрация в подземните води, съгласно КР	Резултати от мониторинг	Съответствие Да/не
Електропроводимост	Мониторингов пункт МП 3	$\mu\text{s cm}^{-1}$	2000	901	Да
Перманганатна окисляемост		$\mu\text{g O}_2/\text{l}$	5.0	>10	Не
Обща твърдост		$\text{mg}\Sigma\text{qv}/\text{l}$	12	6,0	Да
Активна реакция		pH единици	$\geq 6,5$ и $\leq 9,5$	7,61	Да
Амониев йон		mg/l	0.50	0,39	Да

*Годишен доклад по околна среда - 2013г.*

Нитрити		mg/l	0.50	0,15	Да
Нитрати		mg/l	50	8,1	Да
Хлориди		mg/l	250	17	Да
Желязо (общо)		µg/l	200	810	Не
Сулфати		mg/l	250	140	Да
Фосфати		mg/l	0.50	0,50	Да
Флуориди		mg/l	5.0	0,17	Да
Мед		mg/l	2.0	0,050	Да
Никел		µg/l	20	<20	Да
Олово		µg/l	10	30	Не
Хром общ		µg/l	10	<10	Да
Арсен		mg/l	0.05	<0,006	Да
Цинк		mg/l	5.0	0,10	Да
Натрий		mg/l	200	40	Да
Кадмий		µg/l	5.0	23	Не
Нефтопродукти		µg/l	-	<100	-
Сероводород		mg/l	-	<0,02	-

*Протокол № 0030-Н/ 05.04.2013г.*

Живак		µg/l	1.0	<1,0	Да
-------	--	------	-----	------	----

*Протокол № 0457/ 26.06.2013г.*

Показател	Точка на пробовземане	Мерна единица	Концентрация в подземните води, съгласно КР	Резултати от мониторинг	Съответствие Да/не
Електропроводимост	Мониторингов пункт МП 3	µs cm <sup>-1</sup>	2000	830	Да
Перманганатна окисляемост		µg O <sub>2</sub> /l	5.0	>10	Не
Обща твърдост		mgΣqv/l	12	7,2	Да
Активна реакция		pH единици	≥ 6,5 и ≤ 9,5	7,43	Да
Амониев йон		mg/l	0.50	<0,06	Да
Нитрити		mg/l	0.50	0,10	Да
Нитрати		mg/l	50	32,9	Да
Хлориди		mg/l	250	21	Да
Желязо (общо)		µg/l	200	<10	Да
Сулфати		mg/l	250	62	Да
Фосфати		mg/l	0.50	0,27	Да
Флуориди		mg/l	5.0	0,23	Да
Мед		mg/l	2.0	<0,02	Да
Никел		µg/l	20	<20	Да
Олово		µg/l	10	<10	Да
Хром общ		µg/l	10	<20	-
Арсен		mg/l	0.05	0,006	Да

Цинк		mg/l	5.0	<0,05	Да
Натрий		mg/l	200	20	Да
Кадмий		µg/l	5.0	<10	-
Нефтопродукти		µg/l	-	<100	-
Сероводород		mg/l	-	0,055	-

**Протокол № 0065-Н/ 02.07.2013г.**

Живак		µg/l	1.0	<1,0	Да
-------	--	------	-----	------	----

**Протокол № 0710/ 03.09.2013г.**

Съгласно Условие 13.8.1.5. от КР №363/2008г. е извършено изследване на химичния състав на подземните води на площадката по всички показатели, посочени в приложение № 1 на Наредба № 1/10.10.2007г. за проучването, ползването и опазването на подземните води, при спазване изискванията на чл. 80, ал. 5, 6 и ал. 7, т. 2 от същата наредба.

Показател	Точка на пробовземане	Мерна единица	Концентрация в подземните води, съгласно КР	Резултати от мониторинг	Съответствие Да/не
Електропроводимост	Мониторингов пункт МП 3	µs cm <sup>-1</sup>	2000	809	Да
Перманганатна окисляемост		µg O <sub>2</sub> /l	5.0	5,49	Да
Обща твърдост		mgΣqv/l	12	3,8	Да
Активна реакция		pH единици	≥ 6,5 и ≤ 9,5	7,27	Да
Амониев йон		mg/l	0.50	0,090	Да
Нитрити		mg/l	0.50	0,16	Да
Нитрати		mg/l	50	3,8	Да
Хлориди		mg/l	250	21	Да
Желязо (общо)		µg/l	200	160	Не
Сулфати		mg/l	250	116	Да
Фосфати		mg/l	0.50	0,10	Да
Флуориди		mg/l	5.0	0,090	Да
Мед		mg/l	2.0	<0,02	Да
Никел		µg/l	20	<20	Да
Олово		µg/l	10	<10	Да
Хром общ		µg/l	10	<50	-
Арсен		mg/l	0.05	0,011	Да
Цинк		mg/l	5.0	<0,05	Да
Натрий		mg/l	200	65	Да
Кадмий		µg/l	5.0	<10	-
Алуминий		µg/l	200 *	40	Да
Манган		µg/l	50 *	260	Не
Калций		mg/l	150 *	128	Да
Магнезий	mg/l	80 *	73	Да	
Селен	µg/l	10 *	<5	Да	

*Годишен доклад по околна среда - 2013г.*

Цианиди		µg/l	50 *	7	Да
Бор		mg/l	1,0 *	<0,05	Да
Нефтопродукти		µg/l	-	<100	-
Сероводород		mg/l	-	0,041	-

**Протокол № 0110-Н/ 03.09.2013г.**

Живак		µg/l	1.0	<1,0	Да
Антимон		µg/l	5,0 *	<5,0	Да

*\* Стойностите за допуск на показателите са съгласно Наредба №1 за проучване, ползване и опазване на подземните води*

**Протокол № 1210 от 12.12.2013г.**

Показател	Точка на пробовземане	Мерна единица	Концентрация в подземните води, съгласно КР	Резултати от мониторинг	Съответствие Да/не
Електропроводимост	Мониторинг пункт МП 3	µs cm <sup>-1</sup>	2000	645	Да
Перманганатна окисляемост		µg O <sub>2</sub> /l	5.0	3,0	Да
Обща твърдост		mgΣqv/l	12	5,7	Да
Активна реакция		pH единици	≥ 6,5 и ≤ 9,5	7,84	Да
Амониев йон		mg/l	0.50	0,18	Да
Нитрити		mg/l	0.50	0,090	Да
Нитрати		mg/l	50	8,6	Да
Хлориди		mg/l	250	18	Да
Желязо (общо)		µg/l	200	<10	Да
Сулфати		mg/l	250	68	Да
Фосфати		mg/l	0.50	0,60	Не
Флуориди		mg/l	5.0	0,23	Да
Мед		mg/l	2.0	<0,02	Да
Никел		µg/l	20	<20	Да
Олово		µg/l	10	<10	Да
Хром общ		µg/l	10	<50	-
Арсен		mg/l	0.05	<6	-
Цинк		mg/l	5.0	<0,05	Да
Натрий		mg/l	200	28	Да
Кадмий		µg/l	5.0	<10	-
Сероводород		mg/l	-	0,080	-
Нефтопродукти	µg/l	-	<100	-	

**Протокол № 0164-Н/ 12.12.2013г.**

Живак		µg/l	1.0	<1,0	Да
-------	--	------	-----	------	----

**Протокол №0215/ 05.04.2013г.**

Показател	Точка на пробовземане	Мерна единица	Концентрация в подземните води, съгласно КР	Резултати от мониторинг	Съответствие Да/не
Електропроводимост	Мониторингов пункт МП 4	$\mu\text{s cm}^{-1}$	2000	1918	Да
Перманганатна окисляемост		$\mu\text{g O}_2/\text{l}$	5.0	5,2	Да
Обща твърдост		$\text{mg}\Sigma\text{qv}/\text{l}$	12	7,5	Да
Активна реакция		pH единици	$\geq 6,5$ и $\leq 9,5$	7,57	Да
Амониев йон		mg/l	0.50	0,070	Да
Нитрити		mg/l	0.50	0,11	Да
Нитрати		mg/l	50	12,8	Да
Хлориди		mg/l	250	57	Да
Желязо (общо)		$\mu\text{g}/\text{l}$	200	320	Не
Сулфати		mg/l	250	176	Да
Фосфати		mg/l	0.50	0,40	Да
Флуориди		mg/l	5.0	0,13	Да
Мед		mg/l	2.0	0,060	Да
Никел		$\mu\text{g}/\text{l}$	20	<20	Да
Олово		$\mu\text{g}/\text{l}$	10	20	Не
Хром общ		$\mu\text{g}/\text{l}$	10	<10	Да
Арсен		mg/l	0.05	<0,006	Да
Цинк		mg/l	5.0	0,16	Да
Натрий		mg/l	200	30	Да
Кадмий		$\mu\text{g}/\text{l}$	5.0	57	Не
Нефтопродукти	$\mu\text{g}/\text{l}$	1.0	<100	-	
Сероводород	mg/l	-	<0,02	-	

**Протокол № 0031-Н/ 05.04.2013г.**

Живак		$\mu\text{g}/\text{l}$	1.0	<1,0	Да
-------	--	------------------------	-----	------	----

**Протокол № 0458 от 26.06.2013г.**

Показател	Точка на пробовземане	Мерна единица	Концентрация в подземните води, съгласно КР	Резултати от мониторинг	Съответствие Да/не
Електропроводимост	Мониторинг пункт МП 4	$\mu\text{s cm}^{-1}$	2000	1068	Да
Перманганатна окисляемост		$\mu\text{g O}_2/\text{l}$	5.0	1,22	Да
Обща твърдост		$\text{mg}\Sigma\text{qv}/\text{l}$	12	6,1	Не
Активна реакция		pH единици	$\geq 6,5$ и $\leq 9,5$	7,53	Да
Амониев йон		mg/l	0.50	<0,06	Да
Нитрити		mg/l	0.50	0,16	Да

Нитрати		mg/l	50	18	Да
Хлориди		mg/l	250	44	Да
Желязо (общо)		µg/l	200	<10	Да
Сулфати		mg/l	250	73	Да
Фосфати		mg/l	0.50	0,16	Да
Флуориди		mg/l	5.0	0,060	Да
Мед		mg/l	2.0	<0,02	Да
Никел		µg/l	20	<20	Да
Олово		µg/l	10	<10	Да
Хром общ		µg/l	10	<20	-
Арсен		mg/l	0.05	<0,006	Да
Цинк		mg/l	5.0	<0,05	Да
Натрий		mg/l	200	109	Да
Кадмий		µg/l	5.0	<10	-
Сероводород		mg/l	-	0,040	-
Нефтопродукти		µg/l	-	<100	-

**Протокол № 0066-Н/ 02.07.2013г.**

Живак		µg/l	1.0	<1,0	Да
-------	--	------	-----	------	----

**Протокол № 0711 от 03.09.2013г.**

Съгласно Условие 13.8.1.5. от КР №363/2008г. е извършено изследване на химичния състав на подземните води на площадката по всички показатели, посочени в приложение № 1 на Наредба № 1/10.10.2007г. за проучването, ползването и опазването на подземните води, при спазване изискванията на чл. 80, ал. 5, 6 и ал. 7, т. 2 от същата наредба.

Показател	Точка на пробовземане	Мерна единица	Концентрация в подземните води, съгласно КР	Резултати от мониторинг	Съответствие Да/не
Електропроводимост	Мониторингов пункт МП 4	µs cm <sup>-1</sup>	2000	1111	Да
Перманганатна окисляемост		µg O <sub>2</sub> /l	5.0	8,1	Не
Обща твърдост		mgΣqv/l	12	12	Да
Активна реакция		pH единици	≥ 6,5 и ≤ 9,5	7,14	Да
Амониев йон		mg/l	0.50	0,050	Да
Нитрити		mg/l	0.50	0,11	Да
Нитрати		mg/l	50	4,7	Да
Хлориди		mg/l	250	33	Да
Желязо (общо)		µg/l	200	930	Не
Сулфати		mg/l	250	66	Да
Фосфати		mg/l	0.50	0,12	Да
Флуориди		mg/l	5.0	<0,1	Да
Мед		mg/l	2.0	<0,02	Да
Никел		µg/l	20	<20	Да

**Годишен доклад по околна среда - 2013г.**

Олово		µg/l	10	<10	Да
Хром общ		µg/l	10	<20	-
Арсен		mg/l	0.05	<6	-
Цинк		mg/l	5.0	<0,05	Да
Натрий		mg/l	200	0,050	Да
Кадмий		µg/l	5.0	<10	-
Алуминий		µg/l	200 *	20	Да
Манган		µg/l	50 *	820	Не
Калций		mg/l	150 *	195	Не
Магнезий		mg/l	80 *	28	Да
Селен		µg/l	10 *	<5	Да
Цианиди		µg/l	50 *	<5	Да
Бор		mg/l	1,0 *	<50	-
Нефтопродукти		µg/l	-	<100	-
Сероводород		mg/l	-	0,036	-

**Протокол № 0123-Н/ 03.09.2013г.**

Живак		µg/l	1.0	<1,0	Да
Антимон		µg/l	5,0 *	<5,0	Да

\* Стойностите за допуск на показателите са съгласно Наредба №1 за проучване, ползване и опазване на подземните води

**Протокол № 1211 от 12.12.2013г.**

Показател	Точка на пробовземане	Мерна единица	Концентрация в подземните води, съгласно КР	Резултати от мониторинг	Съответствие Да/не
Електропроводимост	Мониторинг пункт МП 4	µs cm <sup>-1</sup>	2000	528	Да
Перманганатна окисляемост		µg O <sub>2</sub> /l	5.0	2,2	Да
Обща твърдост		mgΣqv/l	12	4,8	Да
Активна реакция		pH единици	≥ 6,5 и ≤ 9,5	7,81	Да
Амониев йон		mg/l	0.50	0,060	Да
Нитрити		mg/l	0.50	0,14	Да
Нитрати		mg/l	50	4,2	Да
Хлориди		mg/l	250	25	Да
Желязо (общо)		µg/l	200	<10	Да
Сулфати		mg/l	250	40	Да
Фосфати		mg/l	0.50	0,80	Не
Флуориди		mg/l	5.0	<0,1	Да
Мед		mg/l	2.0	<0,02	Да
Никел		µg/l	20	<20	Да
Олово		µg/l	10	<10	Да

Хром общ		µg/l	10	<50	-
Арсен		mg/l	0.05	0,008	Да
Цинк		mg/l	5.0	<0,05	Да
Натрий		mg/l	200	20	Да
Кадмий		µg/l	5.0	<10	-
Сероводород		mg/l	-	<0,02	-
Нефтопродукти		µg/l	-	<0,1	-

**Протокол № 0165-Н/ 12.12.2013г.**

Живак		µg/l	1.0	<1,0	Да
-------	--	------	-----	------	----

**Таблица. 8 Опазване на почви**

Показател	Концентрация в почвите (базово състояние), съгласно КР	Пробовземна точка	Резултати от мониторинг	Честота на мониторинг	съответствие
Условията на КР не изискват провеждане на мониторинг.					

**Таблица. 9 Аварийни ситуации**

Дата на инцидента	Описание на инцидента	Причини	Предприети действия	Планирани действия	Органи, които са уведомени
Няма отчетени инциденти					

**Таблица 10 Оплаквания или възражения, свързани с дейността на инсталацията, за която е издадено КР**

Дата на оплакването или възражението	Приносител на оплакването	Причини	Предприети действия	Планирани действия	Органи, които са уведомени
Няма постъпили оплаквания или възражения					



**ПРИЛОЖЕНИЕ 2**

**ИНФОРМАЦИЯ ЗА РЕЗУЛТАТИТЕ ОТ МОНИТОРИНГА  
НА МЕТЕОРОЛОГИЧНИТЕ ДАННИ  
ПО УСЛОВИЕ 10.1.3.1**

**МОНИТОРИНГ НА МЕТЕОРОЛОГИЧНИТЕ ДАННИ**

**2013г.**

**МЕСЕЦ ЯНУАРИ 2013г.**

Дата	ТЕМПЕРАТУРА			ОВ %	Вятър	Количество
	14ч.	МАХ	MIN	14ч.		валеж в мм.
1	-2	-0,9	-6	91	тихо	0
2	-1,8	-1,2	-7	96	тихо	0
3	4,4	5,2	-5,2	75	SW-10	0
4	7,7	8,2	3,6	73	WSW-6/14/	-
5	7,4	7,6	2	77	W-2;SW-5/7/	-
6	3,7	5	1	78	WSW-10	1,1
7	-2,3	3	-5,9	95	NE-1/3/,тихо	0
8	-2	-2	-5,2	87	W-2;SW-3/5/	2,1
9	-1,9	-1,8	-7,1	91	SW-3	0
10	0,1	1,2	-8,4	71	SW-1/3/ , тихо	0
11	1,8	2	-2,4	96	тихо	1,1
12	0,6	1,8	-1,8	90	SW-7	1,2
13	-2,4	-0,2	-5,9	93	SW-1, NE-1/3/ ,тихо	2,6
14	-1,9	-1,2	-5,9	89	NE-2;W-1,тихо	0
15	-1,8	-1,8	-2,8	98	SW-2	0
16	2,9	5	-4	84	SW-1/2/, W-2/7/	0
17	5	5,7	-1,9	86	тихо	0
18	2,3	2,6	0,1	98	NE-8	0,5
19	2,2	3,8	1	73	SW-5/6/ , WSW-4/10/	8,7
20	7,5	8	2,6	83	тихо	0,1
21	6,5	7,2	0,8	88	NE-2	0
22	13,5	13,8	5	61	W-2/6/,SW-4	0
23	9,6	9,9	6	70	SW-3,WSW-7/10/	0,3
24	5	6,8	1,4	87	E-5	0,2
25	1,9	5,3	-0,4	94	NE-4/5/, ENE-7	8,1
26	-4,1	0,1	-5,2	92	ENE-16,ENE-10,NE-5	1,6
27	-3,6	-2,4	6,2	85	SW-3	4
28	-1,2	-0,1	-7,8	79	тихо	0
29	0,1	1,6	-4,9	82	тихо , WSW-6	0,3
30	5,3	6,4	-1,7	66	SW-6	0
31	7,5	9	2	81	WSW-4/10/	0

**МОНИТОРИНГ НА МЕТЕОРОЛОГИЧНИТЕ ДАННИ**  
**2013г.**  
**МЕСЕЦ ФЕВРУАРИ 2013г.**

Дата	ТЕМПЕРАТУРА			ОВ %	Вятър	Количество
	14ч.	MAX	MIN	14ч.		валеж в мм.
1	10,1	11	3,9	56	SW-3/7/;тихо	1,6
2	10,7	12	1,2	70	NE-1	0
3	18,3	18,8	4	55	E-5, WSW-16/18/, W-7/8/	-
4	5,8	6,8	1,7	70	WSW-6/8/ , SW-3/5/ , W-4	2,1
5	8,5	9,2	0,6	65	NE-1	0
6	5,7	6,5	-0,2	80	E-2,тихо	0
7	5,8	6,3	0,1	85	тихо,W-3;WSW-7;W-6	0
8	2,9	4,6	2	88	SW-6	2,7
9	6,2	6,6	1,4	72	NE-1,тихо	0
10	5,2	5,8	3	94	NE-4 , тихо	-
11	4,9	5,8	0,2	68	WSW-10	4,2
12	4,7	4,9	-1,4	82	NE-2/4/	0
13	7,7	9,7	0,7	82	тихо , NE-2/3/	0
14	6,6	7	3,9	95	ENE-12	0,4
15	4,1	4,9	2,4	69	NE-1/4/	6,4
16	5,9	6,6	1,9	82	тихо	-
17	2	4,4	1	89	NE-4 , тихо	-
18	4,7	5,5	0,6	73	NE-1/3/ ,тихо	0,1
19	7,2	7,2	-1	77	тихо	0
20	7,2	8	3	81	SW-4	0,1
21	8,3	9,4	2,4	70	E-2,NE-1,тихо	0
22	8,1	8,5	3	85	E-2;NE-3/5/ , тихо	0
23	6	6,8	4,3	95	NE-12	4
24	10,9	11,6	4	67	NE-2/6/, ENE-6	0
25	12,8	13,5	6,6	82	тихо , NE-5/7/	0,3
26	8,8	9	5	88	ENE-12	-
27	2,9	5,7	0,6	93	NE-2/4/, W-2/3/	12,1
28	7,2	7,5	0,6	71	тихо,W-1;SW-5;тихо	5,8

**МОНИТОРИНГ НА МЕТЕОРОЛОГИЧНИТЕ ДАННИ**

**2013г.**

**МЕСЕЦ МАРТ 2013г.**

Дата	ТЕМПЕРАТУРА			ОВ % 14ч.	Вятър	Количество валеж в мм.
	14ч.	MAX	MIN			
1	11,1	12	-0,3	57	WSW-7	0
2	9,6	10	4,4	68	WSW3/10/	-
3	7,2	9	-0,2	71	тихо,SW-2/5/,NW-1/3/, тихо	0
4	10,3	12	2,6	58	SW-7	-
5	9,7	12,4	0,6	64	NE-1/4/,тихо	0
6	11,4	12,1	-1	70	тихо	0
7	12,7	16,5	3	74	NE-2	0
8	16,2	18	7,4	59	тихо	-
9	19,4	20,8	8,2	75	тихо	0,1
10	19,7	20,8	10,4	51	WSW-9	-
11	15,2	18	8	65	SW-2,NE-2/3/,тихо	1,3
12	15,1	15,5	7,9	72	SW-4/5/,NW-1,NE-1/3/	3,3
13	12	14	6,5	87	N-2	1,7
14	19,1	20,7	5	47	ESE-10/12/,ENE-8/16/	0,2
15	6,2	17,6	0,2	60	SW-4/6/,WSW-15/22/W-7/8/	7,2
16	4,2	4,6	-0,6	72	WSW-7	-
17	6,3	6,8	-1,8	60	SW-4/6/,NW-3/4/	0
18	12	13	-3,3	54	тихо,NE-2/5/ ,тихо	0
19	10,5	21	4,2	70	WNW-15/17	0
20	16,2	17,9	4,8	47	SW-1, W-1	0
21	17,6	18,1	3,8	72	тихо,WSW-8/12/	0
22	3,9	12,4	3,2	75	WSW-17/20	17,5
23	10,4	11,8	2,2	50	WSW-6/18/	0,4
24	5,4	7	0	72	NE-3/5/,NE-5/7/	-
25	1	2,8	-0,6	81	NE-10	0
26	0,7	4,9	-1,4	88	NE-5/12/,ENE-7/10/	2
27	0,4	1,8	-2,9	-0,4	NE-7/17/,E-4	4,2
28	2,4	4	-0,7	87	NE-5	3,7
29	6,4	8,9	1	88	NE-1/5/	-
30	10,6	12	3,1	84	NW-4	1,3
31	12,1	16,1	6,8	84	W-2/3,тихо	0,5

**МОНИТОРИНГ НА МЕТЕОРОЛОГИЧНИТЕ ДАННИ**  
**2012г.**  
**МЕСЕЦ АПРИЛ 2012г.**

Дата	ТЕМПЕРАТУРА			ОВ %	Вягър	Количество
	14ч.	MAX	MIN	14ч.		валеж в мм.
1	19,8	22,3	9,1	49	W-2, NW-2, тихо	1,4
2	21,9	23	7	47	ESE-8	0
3	13,8	17	11	89	NE-6,E-2,W-3	0,6
4	14,7	16,8	7	53	W-4/5,WSW-8/12/	5,1
5	14,6	16	5,4	83	E-4	0
6	18,8	21,4	10,1	63	тихо,NW-2,тихо	0
7	7,3	16,8	6	91	NE-4/8/ ,ENE-8	-
8	6,9	7,1	3	85	NE-69	25,8
9	11,8	12,4	5	75	E-2,ENE-2,тихо	0,9
10	15	17,8	3,8	53	E-1/3/,тихо	0
11	17,9	18,4	9,6	55	SW-8	2,9
12	20,8	21,7	4,8	64	тихо,E-2,тихо	0
13	23,5	24,8	9,1	47	WSW-4/5/, W-2/5/	0
14	20,7	22	11,6	41	SW-8	0
15	10,8	13,8	9,6	90	тихо,W-4,тихо	5,6
16	15,8	17	7,2	53	W-2/4/, NE-2/4/	9,3
17	17,8	18,6	6,8	53	SW-2	0,3
18	17,4	18,3	6	52	W-3,NE-5,тихо	0
19	15,6	17	7,1	64	SW-1/3/, NE-4/7/	0
20	19,3	21,1	6,8	56	SW-4	0
21	19,7	20,2	7	65	W-3,E-3,E-2	-
22	19	20,1	10,9	59	NE-1/2/ , тихо	0,3
23	20,7	23	6,4	58	NW-4	0
24	24,4	26,4	8,1	52	W-5, NW-2, тихо	0
25	26	28	12,8	44	NW-3/5/ , тихо	-
26	25,9	28,8	12	56	NW-3/5/ , тихо	0
27	30,2	31,9	12,4	52	NE-1, E-2, NE-1	0
28	29	30,4	16,1	41	SW-4/8/ , W-3	-
29	29,8	31,6	15	50	NE-2	0
30	29,7	31,3	14,6	54	тихо, E-1, тихо	0

**МОНИТОРИНГ НА МЕТЕОРОЛОГИЧНИТЕ ДАННИ**  
**2013г.**  
**МЕСЕЦ МАЙ 2013г.**

Дата	Т-ра		ОВ %		Вятър	Количество валеж в мм.
	14ч.	MAX	MIN	14ч.		
1	30,4	31,6	14,8	46	NE-1 , тихо	-
2	28,5	30,1	15,1	44	NE2/6/ , тихо	-
3	26,9	30	14,2	57	NE-3	0
4	27,7	28,1	18,8	52	NW-1/4/;тихо	-
5	26,6	28,8	16	56	SW-1, NE-1/3/	3,2
6	26,2	26,8	16	57	NE-8	0
7	27,8	29,2	13,8	82	NE-3/5/;NE-6/7/	0
8	25,1	26,2	12,5	58	NE-2/8/	0
9	22,9	24,8	12,6	51	NE-4	
10	25,3	27	11,5	48	NE-1 , тихо	0
11	26,7	28,2	12,2	46	W-2 , NE-3	0
12	26,7	29	12	42	NE-1	0
13	25,5	26,1	14,5	53	WSW-5/8/;NW-3;WSW-5/7/	-
14	21,2	24,5	13,8	56	WSW-5/8/	0
15	23,2	24,7	14	45	WSW-8	-
16	26,3	28	13	52	тихо	0
17	26,5	27,4	16,1	62	NE-2/18/	0,1
18	26,9	29,2	15,1	65	SW-4	9,9
19	29,4	30,8	16,8	57	NE-1; тихо	0
20	30,7	31,9	17	43	W-2/4/	0
21	26,8	29,5	18,2	58	WSW-9	0,4
22	26,6	28,8	16,7	56	NE-5;NW-1;WSW-8, тихо	-
23	17,5	31	16	80	NE-2/6, WSW-6/22/	2,6
24	21,5	24,2	14,2	62	WSW-9	17,9
25	23,8	24,3	14,7	56	7WSW-15/20/;WNW-15/17/;WSW-7	0,8
26	26,6	27,8	13,3	53	NE-2/3/, WSW-12/17/	1
27	21,1	22,2	11,4	63	WSW-12/17	4,5
28	23,9	25	13,2	56	NW-1/2/;тихо	0,2
29	28,5	29,9	16,7	48	NE-1/6/ , E-6	0
30	25,9	28	14,5	61	шквал WSW-14/20	0
31	20,1	20,5	13	58	тихо, NW-03;WSW-08;тихо	27,5

**МОНИТОРИНГ НА МЕТЕОРОЛОГИЧНИТЕ ДАННИ**

**2013г.**

**МЕСЕЦ ЮНИ 2013г.**

Дата	ТЕМПЕРАТУРА			ОВ % 14ч.	Вятър	Количество валеж в мм.
	14ч.	MAX	MIN			
1	25,7	26,1	12	52	NE-2 , SW-2/3/	0
2	22,9	25	14	80	NE-5	1,6
3	24,3	24,3	14	78	WSW-7;WSW-9	1,9
4	23	24,9	14,3	63	WSW-7/12/,SW-2	-
5	23,5	25	14,1	80	WSW-8	-
6	24	26	15,2	82	W-5/7;/NW-1/3/	-
7	25,3	27,2	17,1	82	WSW-9	-
8	25,5	26,4	16,8	64	SW-3/5/, NW-1/4/	-
9	26,2	27,2	16,1	75	тихо	-
10	29,2	32,5	17,6	49	NE-1/2/, WSW-15/17/	0
11	29,3	31	17	51	WSW-15/17	3,4
12	22,6	22,8	16,1	73	SW-3 ; тихо	19,9
13	26	26,9	17	64	W-2/3/,NW-4	13,2
14	24,1	27	17,5	74	NE-17/20	2,2
15	26,7	28,4	16	65	SW-5;SW-3;WSW-9; тихо	45,7
16	30,6	32,8	18,2	54	SW-3/5/,W-1/2/	0
17	30,8	32,4	20,2	56	NE-2	0
18	32,1	33,3	20,5	52	тихо	0
19	34,1	35	21	51	тихо	0
20	31,6	33	21,4	52	E-3	0
21	32	33,6	19,5	49	NE-1 , тихо	0
22	33,6	36	20	50	тихо	0
23	33,1	34,2	21,6	56	WSW-14/17	-
24	29,8	33,2	20,8	57	NE-1 , тихо	24,5
25	29	30,8	20	67	NW-2/4/, WSW-6/8/	0
26	23,6	25,7	17,7	57	WSW-9	-
27	22,6	23,7	17	66	WSW-5;NW-2;WSW-7	-
28	24,7	27	16,2	58	WSW-6,NW-3/4/	-
29	26,5	29	17,6	50	WSW-9	-
30	17,8	25,3	15	94	NW-1, W-2/6/	21,6

**МОНИТОРИНГ НА МЕТЕОРОЛОГИЧНИТЕ ДАННИ**

**2013г.**

**МЕСЕЦ ЮЛИ 2013г.**

Дата	ТЕМПЕРАТУРА			ОВ %	Вятър	Количество
	14ч.	MAX	MIN	14ч.		валеж в мм.
1	25,5	26,4	15	55	WSW-15/17	54,4
2	25,7	27,2	16,4	55	SW-4	0
3	26	28,9	16	47	NW-2	0
4	27,6	29,2	17	52	NE-2	0
5	24,8	27,2	19,8	73	NE-6	0,1
6	29,6	30,2	19	56	SW-5	0,3
7	27,7	28	18	60	NE-14	6
8	29,7	31,2	18,2	61	SW-4	6,2
9	22,2	25,5	18,2	87		43,2
10	28,1	30,6	18,4	55	SW-1	1,5
11	28,8	30,8	18	57	E-3	0
12	27,7	27,7	19,4	55	WSW-12	0
13	28,1	29,6	18,6	45	WSW-12	-
14	28,4	30	18,4	46	W-8	-
15	28,2	29	17,2	50	W-3	
16	23,1	25,9	18,4	71	NW-2	
17	25,2	28,9	17	61	W-4	0
18	27,8	30	19,6	51	E-2	0,2
19	28,6	30,2	20,8	52	E-2	
20	32	33,2	17,8	48	NE-6	0
21	25,2	28,2	20,5	56	NE-7	
22	27,5	29	19,2	48	NW-2	
23	29,6	31,9	17,7	54	NW-3	0
24	32,1	34,2	18,2	37	SW-4	
25	30,9	32,5	20,8	42	E-2	
26	29,5	32	18,6	54	NW-2	0
27	30,2	32,2	19,5	57	NE-1	0
28	32,3	33,9	20,6	51	NE-2	0
29	34,9	37,5	21,5	44	NE-1/2/ ;тихо	0
30	35,6	37,2	22,6	43	NNW-17/22	-
31	23,8	28,6	21,8	77	W-7	12,2



**МОНИТОРИНГ НА МЕТЕОРОЛОГИЧНИТЕ ДАННИ**

**2013г.**

**МЕСЕЦ АВГУСТ 2013г.**

Дата	ТЕМПЕРАТУРА			ОВ %	Вятър	Количество валеж в мм.
	14ч.	MAX	MIN	14ч.		
1	29,1	30,4	21	56	NE-2	-
2	30,4	31,8	20,2	55	NE-2;NW-1; тихо	0
3	31,8	34,6	21,2	50	NW-2, тихо	0
4	31,5	33,2	20,4	51	NE-5	0
5	31,2	33	19,4	45	тихо	0
6	31,8	34	19,8	51	NE-2	0
7	32,5	34,8	20	46	NE-3	0
8	34	35,5	20,2	43	NE-1,тихо	-
9	33,9	35,5	21,8	39	NE-3,	0
10	32,7	34,6	19,5	43	NE-5	0
11	25	29	20,5	70	NE-1;W-1; тихо	-
12	30,4	32	19,2	52	тихо	2,9
13	33,8	35	20	44	NE-1	0
14	35	36,5	20,1	36	тихо,NE-3,тихо	0
15	30,8	33,5	20,8	52	NE-2,NE-6,	0
16	29,4	31	19,8	52	NE-6	-
17	30,6	32,1	17,8	44	NE-1/3/ , тихо	0
18	31,1	33	18,1	44	NE1,E-1/3/, тихо	-
19	33,7	35	18,2	40	NW-3	0
20	33,7	33,8	19,5	41	NE-3/5/ , тихо	0
21	32,4	34,8	17,8	45	NE-1/4/, тихо	-
22	31,9	33,2	19	40	NE-3	-
23	29,8	30,8	17	52	NE-1; тихо	0
24	32,2	34,1	18,7	42	NE-1,тихо	-
25	20,5	31,8	19	47	NW-3	-
26	30,5	33	19,5	50	NE-1;NW-3;тихо	0
27	28,4	29,1	19,8	54	NE-3/5/	3,3
28	29,3	30	18,2	65	NE-5	1,2
29	27	27	18,6	51	SW-3/7/;WSW-5/9/	12
30	23,6	24,4	18	60	SW-3,NE-1/2/	-
31	26,1	27,4	15	50	WSW-5	0

**МОНИТОРИНГ НА МЕТЕОРОЛОГИЧНИТЕ ДАННИ**

**2013г.**

**МЕСЕЦ СЕПТЕМВРИ 2013г.**

Дата	ТЕМПЕРАТУРА			ОВ % 14ч.	Вятър	Количество валеж в мм.
	14ч.	MAX	MIN			
1	27,7	28,4	14,3	44	тихо	0
2	28,2	29	15,1	37	WSW-5/8/	0
3	25,2	25,7	16	33	WSW-15/17	-
4	25,4	27,2	15	36	WSW-5/7/;W-1	-
5	25,8	26,6	13	46	SE-1/2/,тихо	0
6	25,7	27	12,4	40	SW-3	0
7	26,2	27,8	12,4	47	тихо	0
8	27,4	28,9	12,5	44	SW-1,NE-1/2,тихо	0
9	28,7	30,4	14	46	NE-3	0
10	27,4	28	17,1	57	тихо	1,9
11	27,6	28	17	54	NE-2,тихо	-
12	28,8	30	17,6	50	NW-1	0
13	25,4	25,8	18	44	WSW-15/17/;WNW-8;WSW-7	-
14	22,3	23,4	14,5	44	WSW-6/18/, W-4/5/	0
15	25,7	26,1	15	32	WSW-12	0
16	25,2	25,9	13,8	50	NE-1/2/ ; тихо	0
17	27	27	13,9	47	WSW-10/14/,тихо	0
18	19,7	20	11	32	WSW-15/17	1,4
19	23,6	23,6	11	38	тихо,W-5	0
20	21	21,7	11,5	42	WSW-5/6/,W-4/7/	2,2
21	21,5	23,2	11,4	42	SW-8	-
22	22,7	22,7	10	43	W-2;NW-1 ; тихо	0
23	21,3	22	13,5	36	WSW-10/18/	-
24	23,7	23,7	16	38	WSW-8/10;W-10/12	-
25	26,9	28,3	17,2	36	WSW-10;WSW-7;W-3;тихо	-
26	26,1	27,7	11,2	49	NW-1/2/ , W-1 ,тихо	-
27	24,4	24,9	15,8	32	WSW-6;;NE-3	-
28	16	17,6	11,2	72	W-2/4/, NW-2/3/	1
29	13,7	16,2	12,8	88	NE-7/12/	3,6
30	12	12,7	10,6	96	NE-10/12	10,2

**МОНИТОРИНГ НА МЕТЕОРОЛОГИЧНИТЕ ДАННИ**

**2013г.**

**МЕСЕЦ ОКТОМВРИ 2013г.**

Дата	ТЕМПЕРАТУРА			ОВ %	Вятър	Количество валеж в мм.
	14ч.	MAX	MIN	14ч.		
1	8,2	12,6	6,8	94	N-7;NE-5;N-3;тихо	40,9
2	10	10,8	6	63	NE-4/7/, E-6	10
2	9,2	9,2	5	58	W-4	-
4	9	10,2	4	58	SW-1;тихо	0
5	13,1	14,9	1	44	NE-1/3/, тихо	0
6	16,2	17,8	3	52	NE-1,тихо	0
7	19,2	19,8	4	50	NE-1,тихо	0
8	19,7	20,6	5,1	54	NE-1,тихо	0
9	15,8	18	5,9	65	тихо	0
10	20,8	21,2	7,6	63	тихо	0
11	25,8	26	11,2	57	тихо	0
12	16,3	17,8	14,1	86	NE-4	0,1
13	15,3	16	12,6	92	NE-1	0,6
14	15,9	16	13,8	89	NE-1 ,тихо	0,5
15	16	16,4	13	87	тихо	0,5
16	20,3	20,3	12,2	76	NE-1	0
17	11,4	17,6	9	96	SW-5;WSW-7;W-3	14,1
18	18,5	19	11,6	54	WSW-15/17	17,7
19	17,2	18	11	55	WSW-9	-
20	17,4	20,2	6	61	тихо	0
21	20,1	20,1	7	61	тихо	0
22	21,7	23	12	63	NW-1	0
23	20,9	24,8	10,8	68	тихо	0
24	19,5	20,6	10	67	тихо	0
25	12,7	14	7	90	тихо	0
26	15,1	16,8	6,9	84	тихо	0
27	14,1	15	6,4	86	тихо	0
28	22,3	24,4	6,8	61	WSW-9	0
29	20,1	22	9,9	71	тихо	0
30	20,6	21,8	10,4	64	тихо	0
31	16,9	17	10,6	76	NE-9	0

**МОНИТОРИНГ НА МЕТЕОРОЛОГИЧНИТЕ ДАННИ**

**2013г.**

**МЕСЕЦ НОЕМВРИ 2013г.**

Дата	ТЕМПЕРАТУРА			ОВ %	Вятър	Количество
	14ч.	МАХ	MIN	14ч.		валеж в мм.
1	16,6	16,9	12	74	тихо, NE-2	0
2	15,9	16,1	11,1	76	тихо	0
3	18,3	18,5	7,3	68	тихо	0
4	20,2	20,2	12	64	NE-2,тихо	0
5	23,2	23,5	13,5	62	E-1/3/, NE-2, тихо	0
6	20	22	10,6	67	WSW-9	-
7	14,5	14,8	8,8	75	WSW-10	6,6
8	15,1	16,1	7,8	74	SW-1, тихо	0
9	13,4	14,8	5,5	83	тихо	0
10	10	11,8	6	95	тихо	0
11	12,2	13,5	8	88	NE-1/3,тихо	0
12	12,2	13,2	11,2	89	NE-10	1,1
13	13,6	13,9	9	82	NE-3	-
14	9,9	11,5	8,3	83	NE-4/10	0
15	10,4	10,5	6,8	60	NE-8	-
16	10,1	10,1	5,4	76	тихо	0
17	11,8	12,1	3	68	W-2/3/, тихо	0
18	10,7	11	2	65	ENE-9	0
19	8,5	8,8	2,2	82	NW-2,тихо	0
20	8,9	10	5	89	NE-1/2/, тихо	0
21	9,2	10,7	4,2	95	NE-1	0
22	9,2	9,8	7	96	NW-1,тихо	0
23	11,4	12	7,4	86	NE-1, тихо	0,3
24	11,2	12	7,6	92	E-1	0,1
25	11,2	11,2	4,6	65	SW-10	4,2
26	1,8	5,2	0	89	NE-4/6/	1,2
27	0,6	1,6	0	98	ENE-16	17,9
28	1,6	1,6	0	81	SW-9	0
29	3,1	3,1	0	79	WSW-6/8/,W-4/7/	-
30	0,2	1,6	-2,1	94	N-1	0

**МОНИТОРИНГ НА МЕТЕОРОЛОГИЧНИТЕ ДАННИ**

**2013г.**

**МЕСЕЦ ДЕКЕМВРИ 2013г.**

Дата	ТЕМПЕРАТУРА			ОВ %	Вятър	Количество
	14ч.	MAX	MIN	14ч.		валеж в мм.
1	3,8	4,2	-3	70	тихо	0
2	5,6	5,9	1,2	78	SW-2, W-2/3/ , тихо	0
3	1,5	3,3	-2	70	SE-2	1,4
4	-0,2	0	-4,8	84	тихо	0
5	5,2	6,1	-3,2	73	SW-8, WSW-7/10/	0
6	3,4	5,3	-1,8	76	SW-9	0
7	5,1	5,6	1	42	WSW-20	-
8	7,3	7,7	-0,5	6,7	WSW-8/10/,W-4/7/,тихо	-
9	10	10	-1	51	WSW-14	0
10	0,3	1,8	-3	86	ENE-20	-
11	0,9	1	-5,9	73	SW-2/4/, W-1	0,6
12	4,4	4,8	-0,8	52	SW-1	
13	4,6	5	1	68	SW-6	-
14	5,8	6	-0,6	74	SW-1/3/, тихо	0
15	2,5	3	-4,7	86	SW-5	0
16	1,4	1,7	-1,8	83	SW-1	0
17	0,4	0,8	-2	82	SW-1,тихо	0
18	-1,4	-0,5	-3	91	SW-2	0
19	-2,4	-2,3	-4	95	SW-3,тихо	0
20	-1,8	-1,1	-4,5	91	SW-1/2,тихо	0
21	3,4	3,6	-6,2	65	SW-1	0
22	-1	0,6	-3,6	96	SW-2	0
23	-1	-0,8	-4,8	94	тихо	0
24	-1,8	-1,4	-4,2	98	SW-1	0
25	-0,6	-0,5	-2	96	тихо	0
26	-0,9	-0,6	-2	94	тихо	0
27	2,7	3,5	-1,2	97	SW-2	0
28	2	2,7	0,8	96	S-2	0
29	1,2	1,9	0,1	94	тихо	0,1
30	0,5	2	-0,2	96	N-2	0
31	1,8	2,8	0,2	96	тихо	0,2

**Приложение 3**

**СТРУКТУРА И СЪСТАВ НА ОТПАДЪЧНОТО ТЯЛО – КЛЕТКА 3 НА ДЕПО 2,**

**съгласно усл.11.7.5. от КР №363/ 2008г.**

**I. Структура и състав на отпадъчното тяло. Обем и състав на отпадъците:**

- 03 03 02 – “Утайки от зелена луга (от оползотворяване на отпадъчна луга)”, в количество 1711,86 t/y;

- 10 01 01 – “Сгурия, шлака и дънна пепел от котли (с изключение на пепел от котли, упомената в 10 01 04\*)”, в количество 796,38 t/y;

- 10 01 03 – “Увлечена/ летяща пепел от изгаряне на торф и необработена дървесина”, в количество 159,28 t/y;

- 19 08 14 – “Утайки от други видове пречистване на промишлени отпадъчни води, различни от упоменатия в 19 08 13” (утайки от ПСОВ), в количество 1460,52 t/y;

**1. Площ заета от отпадъците:** 651,11 t/da; 3409,04 m<sup>3</sup>;

**2. Технология на депониране:** съгласно План за експлоатация на Депо за неопасни и опасни отпадъци по условие 11.6.4.2

**3. Експлоатационен период на Клетка 3 от депо 2:** 7,2 години;

**4. Свободен капацитет на Клетка 3 от Депо 2:** 44 601 t ; 36 543 m<sup>3</sup>;

**II. Поведение (слягания) на повърхността на тялото на депото:**

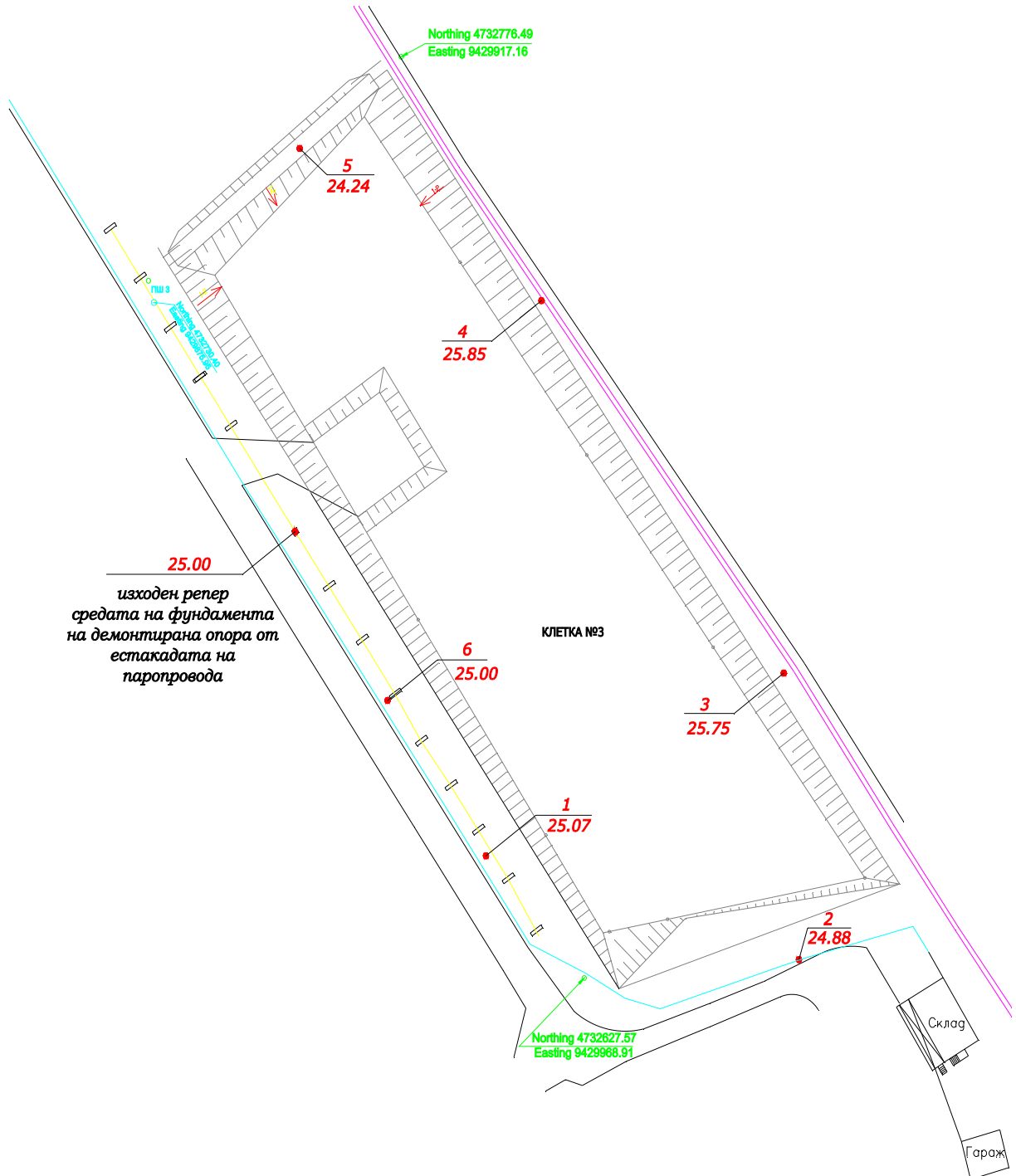
Сляганията на повърхността на тялото на депото се следят посредством репери.

През 2010 г., на защитени места по тялото на депото са монтирани 6 броя репери, които са свързани със съществуващото ниво R на готовата клетка.

През месец декември 2013г. е направено геодезическо заснемане на реперите на Клетка 3 от Депо 2. Данните от измерването показват, че няма слягания на повърхността на тялото на депото.

31.01.2014г.

СИТУАЦИЯ НИВО ГОТОВИ КЛЕТКИ



**Приложение 4**

**Резултати от определяне на изпаренията и обема на инфилтратата от  
Клетка 3 на Депо 2**

Дата/ месец	Количество инфилтрат	Изпарения
	(л)	(л)
януари, 2013г.	277114	0
февруари, 2013г.	361538	0
март, 2013г.	427444	181413
април, 2013г.	410240	178185
май, 2013г.	578051	244530
юни 2013г.	953616	390116
юли, 2013г.	872729	371379
август, 2013г.	189406	131316
септември, 2013г.	200128	129243
октомври, 2013г.	545261	231243
ноември, 2013г.	252259	112413
декември, 2013г.	111624	66234
<b>Общо 2013г.</b>	<b>5179411</b>	<b>2036073</b>