

# ГОДИШЕН ДОКЛАД

(коригиран)

**ЗА ИЗПЪЛНЕНИЕ НА ДЕЙНОСТИТЕ ПО КОМПЛЕКСНО  
РАЗРЕШИТЕЛНО №309-Н0/2008 г., поправено с  
РЕШЕНИЕ №309-Н0-И0-А0-ТГ1/2009 г.  
през 2013 година**

**Утвърдили:**

**1. Изп. Директор:.....  
/В. РАЛЕВА/**

**2. Член на УС:.....  
/Р. ДАНКОВ/**

**м. май 2014 г.**

# Съдържание

---

ОСНОВАНИЕ ЗА ИЗГОТВЯНЕ НА ДОКЛАД ПО ОКОЛНА СРЕДА (ГДОС).....	3
1. Уводна част.....	4
2. Система за управление на околната среда (СУОС).....	10
3. Използване на ресурси.....	12
3.1. Използване на вода.....	12
3.2. Използване на енергия.....	14
3.3. Използване на суровини, спомагателни материали и горива.....	18
3.4. Съхранение на суровини, спомагателни материали, горива и продукти.....	18
4. Емисии на вредни и опасни вещества в околната среда.....	18
4.1. Доклад по Европейския регистър на емисиите на вредни вещества.....	18
4.2. Емисии на вредни вещества в атмосферния въздух.....	20
4.2.1. Неорганизираните емисии.....	20
4.3. Емисии на вредни и опасни вещества в отпадъчните води.....	21
4.4. Управление на отпадъците.....	24
4.5. Шум.....	27
4.6. Опазване на почвата и подземните води от замърсяване.....	28
4.6.1. Опазване на подземните води.....	28
4.6.2. Опазване на почвата от замърсяване.....	32
5. Доклад по инвестиционната програма за привеждане в съответствие с условията на Комплексното разрешително (ИППСУКР).....	33
6. Прекратяване работата на инсталации или части от тях.....	38
7. Свързани с околната среда аварии, оплаквания и възражения .....	40
7.1. Аварии.....	40
7.2. Оплаквания или възражения, свързани с дейността на инсталациите, за които е издадено КР.....	40

## ДЕКЛАРАЦИЯ

## ПРИЛОЖЕНИЯ:

1. Топографски измервания на депата за неопасни отпадъци.

---

## ОСНОВАНИЕ ЗА ИЗГОТВЯНЕ НА ГОДИШЕН ДОКЛАД ПО ОКОЛНА СРЕДА (ГДОС)

---

„ЗАХАРНИ ЗАВОДИ” АД притежава Комплексно разрешително /КР/ №309-НО/2008 г., поправено с РЕШЕНИЕ №309-НО-ИО-А0-ТГ1/2009 г., което влиза в сила от 15.11.2008 г. и настоящият Годишен доклад по околна среда (ГДОС) се изготвя на основание чл. 125, ал.1, т.6 от ЗООС и Условие 5.10.1 от КР, съгласно които Дружеството се задължава да изготвя и представя ежегодно в РИОСВ – Велико Търново Годишен доклад за изпълнение на дейностите, за които е предоставено Комплексно разрешително в срок до 31 март на съответната година, следваща годината, за която се отнася.

Този Доклад е изготвен съгласно Образец на годишен доклад, приложен към утвърдената със Заповед на Министъра на околната среда и водите №РД-806/31.10.2006 г. „*Методика за реда и начина за контрол на комплексни разрешителни и образец на годишен доклад за изпълнение на дейностите, за които е предоставено комплексното разрешително*”.

Включената в доклада информация е предоставена на хартиен и електронен носител, което позволява лесното ѝ прехвърляне в база данни. Всички използвани мерни единици са в съответствие с прилаганите в условията на Комплексното разрешително.

Годишният доклад отговаря на всички общи и специфични изисквания за инсталации, попадащи в обхвата на Приложение 4 на ЗООС – т.5.4. Депа за неопасни отпадъци.

Годишния доклад включва резултатите от проведения собствен мониторинг за периода от януари до декември 2013 г., както и обобщена информация по условията в КР, подлежащи на годишно докладване.

Последователността на информацията, представена в Годишния доклад е в съответствие с цитирания по-горе Образец на годишен доклад – запазена е също номерацията на разделите и таблиците.

---

### **3.1. Уводна част**

---

- Наименование на инсталацията, за която е издадено комплексното разрешително (КР):

**„ДЕПА ЗА НЕОПАСНИ ОТПАДЪЦИ – СГОРООТВАЛ И САТУРАЧНИ  
ПОЛЕТА НА ЗАХАРНИ ЗАВОДИ АД”,**

**гр. Горна Оряховица**

- Адрес по местонахождение на инсталацията:  
“Захарни заводи” АД, гр. Горна Оряховица  
област Велико Търново  
адрес на управление: гр. Горна Оряховица, ул.”Св.княз Борис I” №29
- Регистрационен номер на КР:  
**КОМПЛЕКСНО РАЗРЕШИТЕЛНО №309-Н0/2008 г., поправено с РЕШЕНИЕ №309-Н0-И0-А0-ТГ1/2009 г.**
- Дата на подписване на КР:  
08.10.2008 г.
- Дата на влизане в сила на КР:  
15.11.2008 г.
- Оператор на инсталацията:  
“ЗАХАРНИ ЗАВОДИ” АД, гр. Горна Оряховица
- Собственик на инсталацията:  
“ЗАХАРНИ ЗАВОДИ” АД, гр. Горна Оряховица
- Адрес, телефонен номер, факс, e-mail на собственика/оператора:  
гр. Горна Оряховица 5100  
ул. “Свети княз Борис I” 29  
тел.: 0618/6 95 00, 0618/2 14 61  
факс: 0618/2 17 09  
телекс: 0618/6 65 62  
e-mail:office@zaharnizavodi.com
- Лице за контакти:  
Ана Петрова – Еколог при „Захарни заводи” АД, гр. Горна Оряховица
- Адрес, телефонен номер, факс, e-mail на лицето за контакти:  
“Захарни заводи” АД, гр. Горна Оряховица  
ул. „Свети княз Борис I” №29  
тел.: 0618/6 95 11 Факс: 0618/2 17 09  
e-mail: [ana.petrova@zaharnizavodi.com](mailto:ana.petrova@zaharnizavodi.com)  
[office@zaharnizavodi.com](mailto:office@zaharnizavodi.com)
- **Кратко описание на всяка от дейностите /процесите/, извършвани в инсталацията:**
  - **Депта за неопасни отпадъци – Сгуроотвал и Сатурачни полета на „Захарни заводи” АД.**

**Депата за неопасни отпадъци (сгуроотвал и сатурачни полета) са съоръжения от наливен тип, които се използват за депониране на производствени, неопасни отпадъци съответно от ТЕЦ и Завод за захар към „Захарни заводи” АД.**

**Съществуващите съоръжения са разположени на обособена територия, извън основната производствена площадка на „Захарни заводи” АД, северно от тухларна фабрика „Мизия” АД.**

*От 16.07.2009 г. сатурачните полета са спрени от експлоатация, а през 2012 са рекултивирани.*

Сега действащият сгуроотвал е въведен в експлоатация през 1982 г. Използва се за депониране на сгуропепелната маса от ТЕЦ. Сгуроотвалът е изграден като стадионен тип. Същият е еднокамерен, с две водоотливни шахти които се заустват в дренажна обходна канавка. Общата му площ е 157 дка, от които 77,168 дка е естествено залесила се площ. С писмо изх.№1339/18.06.2009 г., РИОСВ – Велико Търново признава тези 77,168 дка от площта на сгуроотвала за рекултивирана по естествен път, заради протичащите в нея процеси на естествена рекултивация на терена и констатираното наличие на устойчива горска екосистема с доминантен растителен вид от бяла върба. Останалите 79 дка от площта на сгуроотвала в момента се използват за депониране на неопасни отпадъци с код и наименование:

❖ 10 01 01 – Сгурия, шлака и дънна пепел от котли (с изключение на пепел от котли, упомената в 10 01 04) и

❖ 10 01 02 Увлечена/летяща пепел от изгаряне на въглища.

В Условие 11.6.5. от КР 54/2005 г. е определен срок за преустановяване на използването на хидротранспорт за депониране на отпадъците от ТЕЦ, най-късно до 31.12.2014 г.

Съгласно Условие 16.8 от КР №309-НО/2008 г., поправено с РЕШЕНИЕ №309-НО-ИО-А0-ТГ1/2009 г. в срок до 31.12.2014 г. „Захарни заводи” АД трябва да преустанови експлоатацията на депо за неопасни отпадъци – сгуроотвал.

Съгласно Условие 16.8.2. от горе-цитираното КР в срок до 31.12.2015 г. трябва да се извърши цялостната му техническа рекултивация.

Министерството на околната среда и водите с писмо изх.№26-00-124/29.01.2013 г. потвърждава възможността за изграждане на ново депо за отпадъци чрез надграждане на съществуващия сгуроотвал, а с писмо изх.№ 26-00-3576/02.01.2012 г. указват да се запази използването на хидротранспорта до площадки за временно съхранение, след което се осушава, изгребва и се депонира в депо за трайно съхранение.

Във връзка с това „Захарни заводи” АД предприе изготвяне на предпроектни проучвания за намиране на цялостно екологосъобразно решение за сгуроотвала в резултат на които се изработи работен проект за изграждане на ново депо за трайно съхранение след спиране на експлоатацията на старото.

***След изтичане на крайния срок действието на настоящото комплексно разрешително ще бъде прекратено и „Захарни заводи” АД ще подаде Заявление за издаване на ново комплексно разрешително.***

- Производствен капацитет на инсталациите

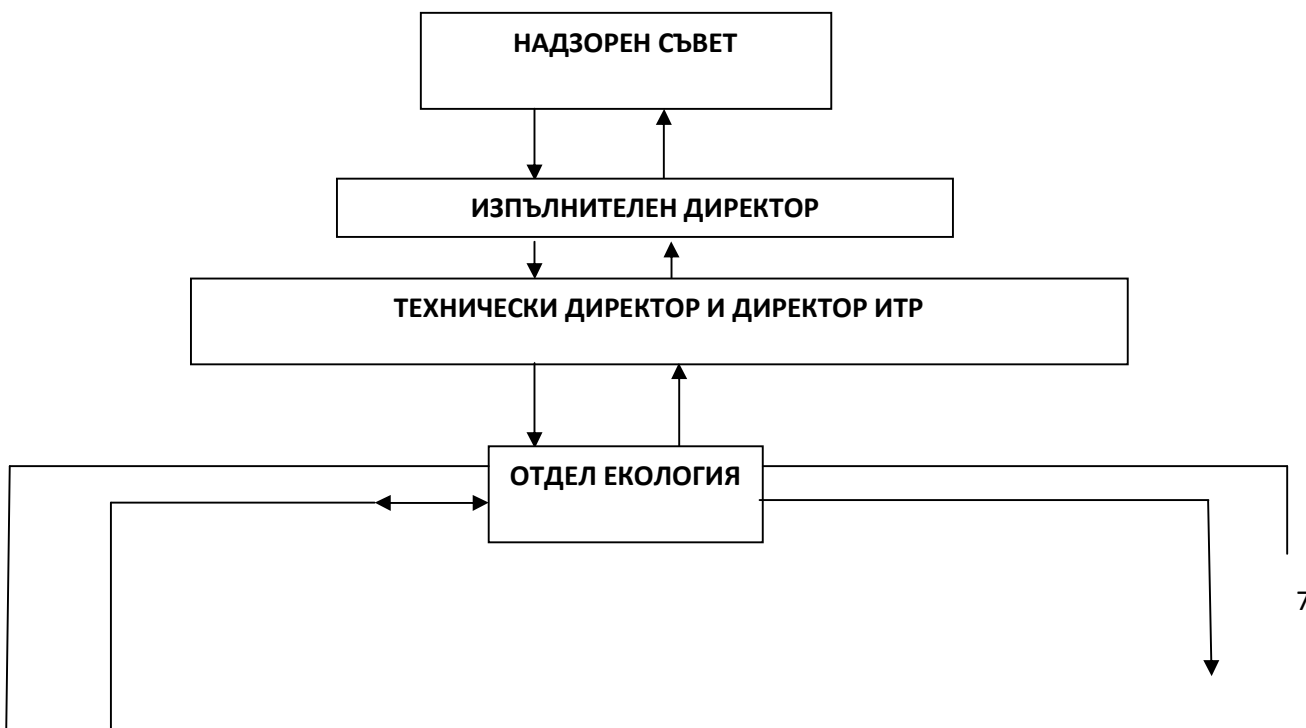
№	Инсталация	Позиция на дейността по Приложение № 4 на ЗООС	Капацитет [t/24h]	Общ капацитет [t]	Капацитет [t]	Количество депонирани отпадъци за 2013 [t/y] (във връзка с Усл.4.2.)
1	Депозит за неопасни отпадъци – Сгуроотвал на „Захарни заводи“ АД, в експлоатация до 31.12.2014г	5.4	84,2		360 000	4 106 т.  (запълнени 356 601 т)
2	Депозит за неопасни отпадъци – Сатурачни полета на „Захарни заводи“ АД, включващо:  ▪ Сатурачно поле I Сатурачно поле II, в експлоатация до 16.07.2009г.	5.4		445 000	85 000  85 000	- запълнено  0 (запълнени 83 461 т)
2а	Калово поле I				15 000	3 278 т.

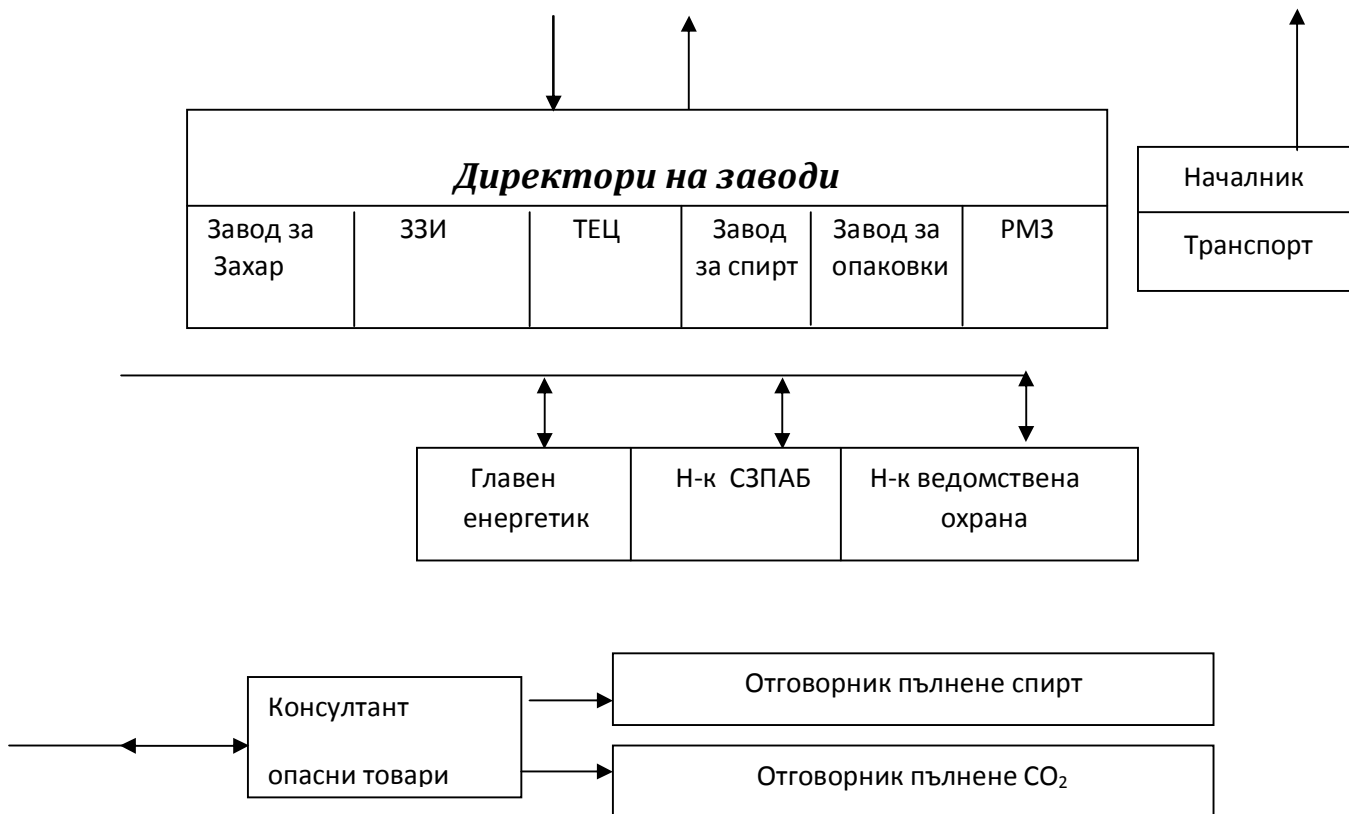
Условия по КР №309/2009 г.	Докладване
<p><b>Условие 4.2.</b> Притежателят на настоящото разрешително да документира и докладва като част от ГДОС годишното количество депонирани отпадъци на Депа за неопасни отпадъци (Сгуроотвал и Сатурачни полета) на „Захарни заводи“ АД, гр. Горна Оряховица.</p>	<p>За отчетната 2013 г. на площадките на депата са депонирани следните количества отпадъци:</p> <p>- в сгуроотвал – <b>825 тона</b> отпадъци с код 10 01 01 (сгурия, шлага и дънна пепел от котли) и <b>3 281 тона</b> отпадъци с код 10 01 02 (увлечена летяща пепел от изгаряне на въглища). <b>Или общо в сгуроотвала: 4 106 тона.</b></p> <p>- Сатурачни полета – <b>0 тона</b> (спрени от експлоатация и рекултивирани). Отпадъците се</p>

	<p>пренасочват за временно съхранение на Калово поле I и II.</p> <p>- Калово поле I – през 2013 г. са пренасочени за съхранение 2 408 тона отпадъци с код 02 04 02 (нестандартен калциев карбонат), т.е. до момента в Калово поле I са пренасочени: 7 536 тона сатурачна вар, от които през отчетната година на частни лица са продадени 276 тона, които са използвани за неутрализиране на кисели почви. Или към момента в Калово поле I има 7 260 тона сатурачна вар. «Захарни заводи» АД има издадено УДОСТОВЕРЕНИЕ за сатурачната вар №0014 за регистрация на торове, подобрители на почвата и хранителни субстрати, издадено от Министерство на земеделието и горите.</p>
--	--

- Организационна структура на предприятието, отнасяща се до управлението на околната среда:

Фирмата има изградена структура на управление на околната среда, която може да се характеризира със следната блокова схема:





В отдел "Екология" работят двама специалисти с висше образование. Във всеки завод са определени отговорници (ОЗ) за изпълнение на дейностите, определени в КР.

- РИОСВ, на чиято територия е разположена инсталацията:

#### **РЕГИОНАЛНА ИНСПЕКЦИЯ ПО ОКОЛНА СРЕДА И ВОДИ –**

##### **гр. ВЕЛИКО ТЪРНОВО**

адрес: гр. Велико Търново, 5002

ул. „Никола Габровски” № 68, п.к.11

- Басейнова дирекция, на чиято територия е разположена инсталацията:

#### **БАСЕЙНОВА ДИРЕКЦИЯ ЗА УПРАВЛЕНИЕ НА ВОДИТЕ**

##### **ДУНАВСКИ РАЙОН – С ЦЕНТЪР ПЛЕВЕН**

адрес: гр. Плевен, 5800

ул. „Чаталджа” №60, п.к.1237



## **3.2. Система за управление на околната среда (СУОС)**

---

Ефективното управление на околната среда е неотменна част от общата система за управление на фирмата.

Създадена бе организация за внедряване на системата за управление на околната среда (СУОС).

- **Структура и отговорности**

**Усл.5.1.** Определен е персоналът, който ще извършва конкретни дейности по изпълнение на условията в разрешителното и лицата, отговорни за изпълнение на условията в КР.

- **Обучение**

**Усл.5.2.** Проведено е обучение с всички специалисти, отговорни за изпълнение на отделните дейности заложи в КР.

- **Обмен на информация**

**Усл.5.3.** Поддържа се актуална информация относно отговорните лица за изпълнение на условията в КР, включително списък с имена, длъжност и телефон за контакт. Информацията е достъпна за всички служители. Има актуален списък на органите/лицата, които трябва да бъдат уведомявани, съгласно условията на КР, техните адреси и начини за контакт.

- **Документиране**

**Усл.5.4.** Изготвен е актуален списък с нормативните актове, отнасящи се до работата на инсталациите. Изготвени са необходимите инструкции, изисквани от КР.

- **Управление на документите**

**Усл.5.5.** Прилага се инструкция за актуализация на документите, изисквани с КР и инструкция за изземване на невалидната документация.

- **Оперативно управление**

**Усл.5.6.** Изготвени са всички инструкции, изисквани от КР. Инструкциите се съхраняват в писмен вид в отдел “Екология”. Прилагат се писмени инструкции за експлоатация и поддръжка, изисквани с разрешителното.

- **Оценка на съответствие, проверка и коригиращи действия**

**Усл.5.7.** Прилагат се инструкции за мониторинг на техническите и емисионните показатели, съгласно условията в КР и периодична оценка на съответствието им с определените стойности в КР. Изпълнява се инструкция за установяване на причините за допуснатите несъответствия и предприемане на коригиращи действия.

- **Предотвратяване и контрол на аварийните ситуации**

**Усл.5.8.** Прилагат се инструкции за преразглеждане и при необходимост за актуализиране на инструкциите за работа на технологичното/ пречиствателното оборудване след всяко възникване на аварийна ситуация. През 2012 г. не е имало аварии, както и аварийни ситуации, които да застрашават околната среда и здравето на хората. Проведени са противоаварийни тренировки с оперативния персонал според изготвените годишни планове. Правят се редовни проверки на средствата за оповестяване и средствата за лична защита. Списъкът на персонала и техните телефонни номера и адреси, отговорен за изпълнение на действията, предвидени в Плана за действие при аварии е актуализиран.

Условия по КР №309/2009 г.	Докладване
<p><b>Условие 7.4.</b> Притежателят на настоящото разрешително да докладва резултатите от изпълнение на <b>Условие 7.1.</b> и <b>Условие 7.2.</b> като част от ГДОС.</p>	<p><b>Усл. №7.1.</b> През 2013 г. не са настъпвали аварийни ситуации и/или залпови замърсявания на опасни вещества в околната среда</p> <p>Във връзка с <b>Усл. 7.2.</b> „Захарни заводи” АД уведомява МОСВ/РИОСВ и БДДР - гр. Плевен за резултатите от мониторинга в частта води, определен с условията на разрешителното. Извършва се мониторинг на смесен поток (свивни, дренажни, от каловите полета и дъждовни) води от сгуроотвала. Анализите се правят от акредитирана лаборатория „Води и горива” гр. Раднево. Резултатите от проведения мониторинг са представени в <b>Таблица 3 от Приложение 1</b>, отделно за всеки извършен анализ. Протоколите , периодично са изпращани в РИОСВ и БДУВДР.</p>

#### ▪ Записи

**Усл.5.9.** Записите генерирани в процеса на изпълнение на дейностите от отговорните лица се правят с цел адекватно управление на процесите и осигуряване на проследимост и възможност за техния анализ. Документират се и се съхраняват данните от наблюдението на показателите и резултатите от оценката на съответствието с изискванията на условията на КР.

#### ▪ Докладване

**Усл.5.10.** Докладването за изпълнение на дейностите, за които е предоставено Комплексно разрешително на „Захарни заводи” АД, гр. Горна Оряховица се извършва в Годишен доклад. Годишния доклад се изготвя по утвърден от МОСВ Образец и се представя в РИОСВ - Велико Търново всяка година до 31 март. При поискване от компетентните органи се предоставя допълнителна информация относно изпълнението на условията в КР.

- **Актуализация на СУОС**

**Усл.5.11.** Не е извършено изменение на издаденото комплексно разрешително и затова не се налага актуализация на СУОС.

### 3.3.Използване на ресурси (Условие №8.)

#### 3.3.1. Използване на вода (Условие 8.1.)

**Таблица 3.1.**

Източник на вода	Инсталация	Годишно количество, съгласно КР	Кол-во използвана вода, m <sup>3</sup> /t депониран отпадък, съгласно КР	Използвано годишно количество	Използвано годишно количество, m <sup>3</sup> /t депониран отпадък					Съответствие				
					2009 г.	2010 г.	2011 г.	2012 г.	2013 г.	2009 г.	2010 г.	2011 г.	2012 г.	2013 г.
Повърхностна (речна) вода	1. Сгуроотвал	Няма норма	111	384 960 м <sup>3</sup>	84.67	83.75	104.04	84.52	98.76	ДА	ДА	ДА	ДА	ДА
	2. Сатурачни полета* ❖ Сатурачно поле I ❖ Сатурачно поле II	Няма норма	1.05	0	0.918	0	0	0	0	ДА	-	-	-	-
	2а. Калови полета (*)	Няма норма	1.05	2 000 м <sup>3</sup>	-	0.969	0.973	0.98	0.83	ДА	ДА	ДА	ДА	ДА
	3. Общо за инсталацията попадаща в обхвата на Приложение №4 на ЗООС	Няма норма	112.05	386 960 м <sup>3</sup>	85.60	84.72	105.01	85.5	99.59	ДА	ДА	ДА	ДА	ДА

(\*) – След 16.07.2009 г. се преустанови експлоатацията на Сатурачни полета I и II на депо за неопасни отпадъци. През 2012 г. те са рекултивирани и сатурачната кал се пренасочва за съхранение към Калови полета I и II.

Условия по КР №309/2009 г.	Докладване
<p><b>Условие 8.1.5.1.</b> Притежателят на настоящото разрешително да докладва ежегодно, като част от ГДОС, за количеството на използваната вода за производствени нужди, изразено като годишна консумация на вода за тон депониран отпадък за инсталацията по <b>Условие 2</b>, попадаща в обхвата на Приложение №4 от ЗООС</p>	<p>Годишната консумация на използваната вода за производствени нужди, изразена като годишна консумация на вода за тон депониран отпадък през 2013 г. за инсталациите по <b>Условие 2 - <u>не надвишават разрешените</u></b> (Таблица 3.1).</p>
<p><b>Условие 8.1.5.2.</b> Притежателя на разрешителното да докладва като част от ГДОС резултатите от оценката на съответствието на измерените водни количества с определените в <b>Таблица 8.1.2.</b>, причините за документираните несъответствия и предприетите коригиращи действия.</p>	<p>Няма документиран несъответствия и не са предприети коригиращи действия (<b>Таблица 3.1</b>).</p>

## 3.3.2. Използване на енергия (Условие 8.2)

Таблица 3.2.

Инсталация	Консумация на електроенергия, съгласно КР MWh/t	Консумация на електроенергия					Съответствие				
		2009 г.	2010 г.	2011 г.	2012 г.	2013 г.	2009 г.	2010 г.	2011 г.	2012 г.	2013 г.
1. Депо за неопасни отпадъци – Сгуроотвал	0.223	0.174	0.178	0.190	0.209	0.084	ДА	ДА	ДА	ДА	ДА
2. Депо за неопасни отпадъци – Сатурачни полета*: • Сатурачно поле I • Сатурачно поле II		0.007	0	0	0	0	ДА	-	-	-	-
2а. Калови полета (*)		-	0.007	0.007	0.0062	0.013	-	ДА	ДА	ДА	ДА
Общо консумация на електроенергия, MWh/t	0.223	0.181	0.185	0.197	0.2152	0.097	ДА	ДА	ДА	ДА	ДА

(\*) – След 16.07.2009 г. се преустанови експлоатацията на Сатурачни полета I и II на депо за неопасни отпадъци. През 2012 г. те са рекултивирани и сатурачната кал се пренасочва за съхранение към Калови полета I и II.

Условия по КР №309/2009 г.	Докладване
<p><b>Условие 8.2.3.1.</b> Притежателят на настоящото комплексно разрешително да докладва ежегодно, като част от ГДОС, количеството използвана електроенергия, изразена като:</p> <p>- годишна консумация на електроенергия за един тон депониран отпадък за инсталацията по <b>Условие 2</b>, попадаща в обхвата на Приложение №4 на ЗООС.</p>	<p>Годишната консумация на електроенергия за един тон депониран отпадък, за инсталациите по <b>Условие 2 - <u>не надвишават разрешените.</u></b></p> <p>(Таблица 3.2.)</p>
<p><b>Условие 8.2.3.2.</b> Притежателя на разрешителното да докладва като част от ГДОС резултатите от оценката на съответствието на годишните количества електроенергия с определените такива в условията на разрешителното, причините за документираните несъответствия и предприетите коригиращи действия.</p>	<p>Не са документиран несъответствия и не са предприети коригиращи действия (Таблица 3.2.).</p>

3.3.3. Използване на суровини, спомагателни материали и горива

Таблица

3.3.1

Суровини	Годишно количество, съгласно КР	Количество за единица продукт, съгласно КР	Употребено годишно количество	Количество за единица продукт	Съответствие
1	2	3	4	5	6
Не се използват суровини	-	-	-	-	-

Таблица 3.3.2

Спомагателни материали	Годишно количество, съгласно КР	Количество за единица продукт, съгласно КР	Употребено годишно количество	Количество за единица продукт	Съответствие
1	2	3	4	5	6
Не се използват спомагателни материали	-	-	-	-	-

Таблица 3.3.3

Горива	Годишно количество, съгласно КР	Количество за единица продукт, съгласно КР	Употребено годишно количество	Количество за единица продукт	Съответствие
1	2	3	4	5	6
Не се използват горива	-	-	-	-	-

Не се използват суровини, спомагателни материали и горива.



### 3.3.4. Съхранение на суровини, спомагателни материали и горива

На площадката не се съхраняват суровини, спомагателни материали и горива.

## 4. Емисии на вредни и опасни вещества в околната среда

---

### 4.1. Доклад по Европейския регистър на емисиите на вредните вещества (Условие 9.3)

Данните са представени в [Таблица 1](#) от Приложение 1, където е докладвано всяко вещество, чието годишно количество (емисия и/или употреба) е по-голямо от посочената прагова стойност. За вещества, които не превишават определения праг са маркирани на съответните места в таблицата с тире "-", за да се покаже, че прагът не е превишен и в скоби е посочено измереното/изчисленото годишно количество. Докладван е и метода, използван за получаване на резултатите.

Емисиите на въглероден диоксид (CO<sub>2</sub>) са определени чрез изчисление (C) съгласно Плана за мониторинг на парникови газове на "Захарни заводи" АД, който е неразделна част от Разрешително за парникови газове №54/2013 г. на "Захарни заводи" АД и са верифицирани съгласно изискванията на Наредбата по чл. 131л, т. 2 от ЗООС.

Данните за всички останали вещества са определени чрез измерване (M).

„Захарни заводи” АД докладва в Европейския регистър за изпускане и пренос на замърсители (ЕРИПЗ), която се намира на следния интернет адрес: [http://eea.government.bg/forms/public\\_eprtr.jsp](http://eea.government.bg/forms/public_eprtr.jsp)

а/Емисии на вредни вещества в отпадъчните води

Емисиите за са изчислени в кг, както следва:

$$A = Q/4 \times (P_1 + P_2 + \dots + P_N)$$

A- годишна емисия (kg/y)

Q – дебит на отпадните води (l/s), разделен на броя на взетите проби

P- средна годишна концентрация на замърсяващото вещество (mg/dm<sup>3</sup>)

Съгласно Условие 10.2.5. докладваните данни за емитираните количества на замърсителите в отпадъчните води, трябва да бъдат докладвани за тон депониран отпадък, следователно получените стойности на замърсителите Cr, Cu, Zn и ТОС трябва да се разделят на общото количество отпадъци т.е. 467+1856 = 2323 тона годишно.

- Фосфор

Сгуроотвална канавка

$$A=352\ 400/4 \times (0.00029+0.00025+0.0002+0.00059)$$

$$A=88\ 100 \times 0.00133 = 117.173 \text{ кг/г} : 2\ 323 \text{ т/г} = 0.050 \text{ кг за 1 тон депониран отпадък}$$

- **Хром**

Сгуроотвална канавка

$$A=352\ 400/2 \times (0.00001+0.000005)$$

$$A=176\ 200 \times 0.000015 = 2.643 \text{ кг/г} : 2\ 323 \text{ т/г} = 0.001 \text{ кг за 1 тон депониран отпадък}$$

- **Мед**

Сгуроотвална канавка

$$A=352\ 400/2 \times (0.000006+0.00001)$$

$$A=176\ 200 \times 0.000016 = 2.82 \text{ кг/г} : 2\ 323 \text{ т/г} = 0.001 \text{ кг за 1 тон депониран отпадък}$$

- **Цинк**

Сгуроотвална канавка

$$A=352\ 400/2 \times (0.00038+0.00068)$$

$$A=176\ 200 \times 0.00106 = 186.772 \text{ кг/г} : 2\ 323 \text{ т/г} = 0.080 \text{ кг за 1 тон депониран отпадък}$$

- **ХПК/З**

Сгуроотвална канавка

$$A=352\ 400/4 \times (0.00042+0.00063+0.00037+0.00061)$$

$$A=88\ 100 \times 0.00203 = 178.843 \text{ кг/г} : 2\ 323 \text{ т/г} = 0.077 \text{ кг за 1 тон депониран отпадък}$$

#### 4.2. Емисии на вредни вещества в атмосферния въздух

Не се изисква провеждането на собствен мониторинг за емисиите на вредни вещества в атмосферния въздух на територията на депата.

##### 4.2.1. Неорганизираните емисии (Условие 9.1.)

Условия по КР №309/2009 г.	Докладване
<b>Условие 9.4.3.</b> Притежателят на настоящото разрешително да докладва ежегодно, като част от ГДОС информация по <b>Условия 9.4.1.</b> и <b>9.4.2.</b> и в съответствие с изискванията на Европейски регистър за изпускането и преноса на замърсителите (ЕРИПЗ)	От дейностите извършвани на площадката на депата не се изпускат замърсители във въздуха. Не са наблюдавани неорганизираните емисии на фини прахови частици < 10 µm (PM10) на територията на сатурачните полета и сгуроотвала ( <b>Усл.9.4.3.</b> във връзка с <b>Усл.9.4.1.</b> и <b>Усл.9.4.2.</b> ). Сгуроотвалът е под водно

	<p>огледало и е заобиколен от тревна растителност и дървета в чашата му. По експертна оценка на наши специалисти няма условия за образуване на прахови емисии, поради което не са извършвани мероприятия за намаляване/предотвратяване на неорганизираните емисии от прах.</p> <p><b>Данните са отразени в Таблица 1 от Приложение 1.</b></p>
--	---

#### 4.3. Емисии на вредни и опасни вещества в отпадъчните води

Условия по КР №309/2009 г.	Докладване
<p><b>Условие 10.2.2.</b> Притежателят на настоящото разрешително да документира и съхранява резултатите от проверките на съответствието на показателите за качество на отпадъчните води с определените такива съгласно изискванията на <b>Условие 10.1.2.2.</b> от КР 54/2005 г. на „Захарни заводи” АД, гр. Г. Оряховица, установените причини за несъответствията и предприетите коригиращи действия.</p> <p>Като част от ГДОС да се докладва за:</p> <ul style="list-style-type: none"> <li>- брой на извършените проверки;</li> <li>- установени несъответствия;</li> <li>- предприети коригиращи действия/планирани коригиращи действия.</li> </ul>	<p>В изпълнение на <b>Условие 10.1.4.2.</b> се извършва мониторинг на смесен поток (свивни, дренажни, от каловите полета и дъждовни) води от сгуроотвала. Анализите се правят от акредитирана лаборатория „Води и горива” гр. Раднево. Протоколите от анализите се изпращат на РИОСВ – В. Търново и БДДР. Резултатите от проведения мониторинг са представени в <b>Таблица 3 от Приложение 1</b>, отделно за всеки извършен анализ.</p> <p>Във връзка с инструкция по <b>Условие 10.1.1.</b> се извършват периодични проверки (веднъж месечно) за наличие на течове от тръбопроводи и оборудване, разположени на открито, установяване на причините и отстраняване на течовете в дневник и се действия по установения с инструкцията ред за уведомяване на отговорните лица, установяване на причините за аварията и отстраняването й. Резултатите от проверките се записват.</p> <p>В района на площадката на съществуващите депа за неопасни отпадъци отпадъчни води се генерират от дрениране и отливане от чашата на</p>

	<p>сгуроотвала, които се отвеждат чрез събирателна канавка към Калтинско дере. Водите от дерето чрез бетонов подземен канал, който преминава през територията на летището, се заустват във водоприемник р. Янтра – III категория. Наредба №7 от 1986 г. за показатели и норми за определяне качеството на повърхностно течащите води е отменена с Наредба за отменяне на Наредба №7 от 1986 г. за показатели и норми за определяне качеството на повърхностно течащите води (публ. ДВ, бр.22/2013 г. С влизане в сила на Наредба №13 за характеризирание на повърхностните води (обн. ДВ, бр.37/2007, изм. и доп. бр.80/2011 г.) се определят референтните условия за повърхностните водни тела. С влизане в сила на Наредба №Н-4 от 14.09.2012 г. за характеризирание на повърхностните води (обн.ДВ, бр.22/2013 г.), с §5 на заключителните и разпоредби Наредба №13 за характеризирание на повърхностните води е отменена. В тази връзка след прекратяване на действието на сега действащото комплексно разрешително и при подаването на Заявление за издаване на ново комплексно разрешително за новото депо за неопасни отпадъци тази информация ще бъде актуализирана.</p>
<p><b>Условие 10.2.4.</b> Притежателят на настоящото разрешително да докладва замърсителите по <b>Условие 10.1.4.4.</b>, за които са надвишени пределните количества, посочени в Приложение II на Регламент №166/2006 на Европейския парламент и на Съвета от 18.01.2006 г., относно създаване на Европейски регистър за изпускането и преноса на замърсители (ЕРИПЗ).прилагането на Европейския регистър за изпускането и преноса на</p>	<p>Докладвани са в <b>Таблица 1</b> от <b>Приложение 1</b> на ГДОС.</p>

замърсители (ЕРИПЗ).	
<b>Условие 10.2.5.</b> Притежателят на настоящото разрешително да докладва с ГДОС данни за емитираните количества на замърсителите в отпадъчните води, за тон депониран отпадък за инсталацията по <b>Условие 2</b> , попадаща в обхвата на Приложение №4 от ЗООС.	Данните за емитираните количества на замърсителите в отпадъчните води, за тон депониран отпадък за инсталацията по <b>Условие 2</b> , попадаща в обхвата на Приложение №4 от ЗООС са следните: Общ фосфор – <b>(0.043)(М)</b> ; Хром и съединенията му (като Cr) – <b>(0.002)(М)</b> ; Мед и съединенията му (като Cu) – <b>(0)(М)</b> ; Цинк и съединенията му (като Zn) <b>(0.096)(М)</b> ; Общ органичен въглерод (ТОС) (като общ С или ХПК/3)- <b>(2.567) (М)</b> ;

#### 4.4. Управление на отпадъците

Депата за неопасни отпадъци (сгуроотвал и сатурачни полета) към „Захарни заводи” АД имат издадено самостоятелно комплексно разрешително №309-Н0/2009г.

Условия по КР №309/2009 г.	Докладване
<p><b>Условие 11.6.3.</b> Притежателят на настоящото разрешително да представя като част от ГДОС:</p> <ul style="list-style-type: none"> <li>- брой и обект на проверките;</li> <li>- установени несъответствия;</li> <li>- причини;</li> <li>- предприети мерки/мерки, които ще бъдат предприети;</li> </ul>	<p>Ежедневно се прави обход на площадката на депата, тъй като там има денонощна охрана. През 2013 г. са взети 2 проби производствен отпадък (пепелина и сатурачна кал): Протоколи №Е5151 А/17.10.2013 г. за пепелина и №Е5152 А/17.10.2013 г. за сатурачна вар. Анализите са направени от лицензирана лаборатория SGS гр. Варна.</p> <p>Няма отклонения от нормите и не са предприети коригиращи действия.</p> <p>Изготвени са и се прилагат инструкции за периодична оценка на съответствието на събирането (<b>Условие 11.1.5.</b>), временното съхранение (<b>Условие 11.2.4.</b>), транспортирането и обезвреждането (<b>Условие 11.3.3.</b>) на отпадъци с условията в разрешителното, на причините за установените несъответствия и предприемане на коригиращи действия.</p>

	<p>През 2013 г. не са установени отклонения от нормите и няма предприети коригиращи действия. <b>Таблица 4.1, 4.2, 4.3, 4.4 и 4.5</b></p>
<p><b>Условие 11.6.3.1.</b> Притежателят на настоящото разрешително да документира резултатите от изпълнението на <b>Условие 11.4.4.</b> и да представя като част от ГДОС:</p> <p>- данни от мониторинга на депата за неопасни отпадъци (Сгуроотвал и Сатурачни полета) на „Захарани заводи” АД, гр. Г. Оряховица, определен в <b>Условие 11.4.4.</b></p>	<p>Съгласно Условието „Захарни заводи” АД, осъществява мониторинг на състоянието на тялото на депата. През 2013 г. бяха направени топографски измервания на телата на депата и на дигата на сгуроотвалното езеро от фирма „ГЕОМАКС” ЕООД. Сравнени с базовите стойности (от 2009 г.) не се различават в големи граници. На дигата на сгуроотвала не са регистрирани отклонения (Приложение 2).</p> <p>Извършена е оценка на структурата и състава на отпадъчното тяло на депата: площ заета от отпадъците, технология на депониране и свободен капацитет на депата.</p>
<p><b>Условие 11.6.3.2.</b> Притежателят на настоящото разрешително да документира видовете и количествата отпадъци, приети и депонирани на площадката, и данните да ги представя като част от ГДОС</p>	<p><b>В съществуващите депа за неопасни отпадъци – „сгуроотвал” и „сатурачни полета” (Калови полета) се депонират отпадъци, генерирани от производствената дейност на ТЕЦ и Завод за захар.</b></p> <p>- На сгуроотвал чрез хидротранспорт се депонират отпадъци с код 10 01 01 (сгурия, шлака и дънна пепел от котли) и 10 01 02 (увлечена летяща пепел от изгаряне на въглища).</p> <p>- Сатурачни полета – спрени от експлоатация и рекултивирани през 2012 г., сатурачната кал се пренасочва за съхранение на Калови полета I и II.</p> <p>- На каловите полета се депонира чрез хидротранспорт сатурачна кал – код 02 04 02 (нестандартен калциев карбонат). Структурата и състава на депото е отразена в таблицата за</p>

	<p><b>производствения капацитет на инсталацията и Таблица 4 от Приложение 1.</b></p> <p>За отчетната 2013 г. на площадките на депата са депонирани следните количества отпадъци:</p> <ul style="list-style-type: none"> <li>- в сгуроотвал – <b>825 тона</b> отпадъци с код 10 01 01 (сгурия, шлака и дънна пепел от котли) и <b>3 281 тона</b> отпадъци с код 10 01 02 (увлечена летяща пепел от изгаряне на въглища). <b>Или общо в сгуроотвала: 4 106 тона.</b></li> <li>- Сатурачни полета – <b>0 тона</b> (спрени от експлоатация и рекултивирани). Отпадъците се пренасочват за временно съхранение на Каловите полета.</li> <li>- Калово поле I – през 2013 г. са пренасочени за съхранение 2 408 тона отпадъци с код 02 04 02 (нестандартен калциев карбонат), т.е. до момента в Калово поле I са пренасочени: 7 536 тона сатурачна вар, от които през отчетната година на частни лица са продадени 276 тона, които са използвани за неутрализиране на кисели почви. Или към момента в Калово поле I има <b>7 260 тона</b> сатурачна вар. «Захарни заводи» АД има издадено <b>УДОСТОВЕРЕНИЕ</b> за сатурачната вар №0014 за регистрация на торове, подобрители на почвата и хранителни субстрати, издадено от Министерство на земеделието и горите.</li> </ul>
--	--

4.5. Шум (Условие №12.)

Условия по КР №309/2009 г.	Докладване
<p><b>Условие 12.3.3.</b> Притежателят на настоящото разрешително да докладва ежегодно, като част от ГДОС:</p>	<p>Измерванията на шум съгласно плана за мониторинг се осъществяват на всеки 2 години. Сгуроотвалът и сатурачните</p>

<p>- оплаквания от живущи около площадката;</p> <p>- резултати от извършени през изтеклата отчетна година наблюдения, в съответствие с изискванията на чл.23 от Наредба №2/05.04.2006 г.;</p> <p>- установени несъответствия с поставените в разрешителното максимално допустими нива, причини за несъответствията, предприети/планирани коригиращи действия.</p>	<p>полета не са източник на шум за съседните територии.</p> <p>През 2012 г. са направени съответните замервания на шум от лицензирана фирма. Измерените нивата на шум по границите на площадката на депата са в нормативните граници (№А-Ш 78-96/20.06.2012 г. Измерването е направено от ЕТ „Савита – Ю. Стоянов”. В мястото на въздействие (най-близката жилищна зона в населеното място) е измерено 44.1 dBA (ден), 38.6 dBA (вечер) и 35.1 dBA (нощ). Данните са докладвани в 6 от Приложение 1.</p> <p>Не са измерени наднормени стойности на шума и не са предприемани коригиращи действия. Няма оплаквания от живущи около площадката.</p> <p><b>Следващото измерване на нивата на шум ще бъдат през 2014 г.</b></p>
---	---

#### 4.6. Опазване на почвата и подземните води от замърсяване (Условие №13)

##### 4.6.1. Опазване на подземните води

Условия по КР №309/2009 г.	Докладване
<p><b>Условие 13.8.5.</b> Притежателят на настоящото разрешително да докладва резултатите от собствения мониторинг на подземните води като част от ГДОС.</p>	<p>“Захарни заводи” АД провежда собствен мониторинг на подземните води по <b>усл. 13.7.1.1.</b> на площадката по показателите, посочени в табл. <b>13.7.1.4.</b> на КР. Анализите се извършват от ИЛ „Води и горива” при АМЕЕС ООД – гр. Раднево.</p> <p>През отчетната 2013 г. са направени по две измервания на пиезометри № 2, 3, 4, 5 и 6:</p> <ul style="list-style-type: none"> <li>▪ ПТК 2: <ul style="list-style-type: none"> <li>- Протокол №512/04.06.2013 г.;</li> <li>- Протокол №915/03.10.2013 г.;</li> <li>- Протокол №Е4963А/07.10.2013 г.;</li> </ul> </li> </ul>



	<ul style="list-style-type: none"> <li>- Протокол №2013/1208 от 07.10.2013 г.; <ul style="list-style-type: none"> <li>▪ ПТК 3:</li> </ul> </li> <li>- Протокол №513/04.06.2013 г.;</li> <li>- Протокол №914/03.10.2013 г.;</li> <li>- Протокол №Е4964А/07.10.2013 г.;</li> <li>- Протокол №2013/1209 от 07.10.2013 г.; <ul style="list-style-type: none"> <li>▪ ПТК 4:</li> </ul> </li> <li>- Протокол №514/04.06.2013 г.;</li> <li>- Протокол №912/03.10.2013 г.;</li> <li>- Протокол №Е4961А/07.10.2013 г.;</li> <li>- Протокол №2013/1206 от 07.10.2013 г.; <ul style="list-style-type: none"> <li>▪ ПТК 5:</li> </ul> </li> <li>- Протокол №515/04.06.2013 г.;</li> <li>- Протокол №913/03.10.2013 г.;</li> <li>- Протокол №Е4962А/07.10.2013 г.;</li> <li>- Протокол №2013/1207 от 07.10.2013 г.; <ul style="list-style-type: none"> <li>▪ ПТК 6:</li> </ul> </li> <li>- Протокол №516/04.06.2013 г.;</li> <li>- Протокол №916/03.10.2013 г.;</li> <li>- Протокол №Е4965А/07.10.2013 г.;</li> <li>- Протокол №2013/1210 от 07.10.2013 г.;</li> </ul> <p>Данните от мониторинга се представени в <b>Таблица 7</b> от Приложениято, заедно с оценката на съответствието. <b>За отчетната 2013 г. не са установени несъответствия.</b></p> <p>Съгласно условие 13.10.2. (от КР 54/2005 г.) е изготвен “Доклад за количествена оценка на риска от замърсяване на подземните води от дейността на “Захарни заводи” АД.</p> <p>В резултат на анализиране на теренните наблюдения и класифициране на наличните архивни данни рискът от замърсяване на подземните води се оценява като <b><u>“умерен”</u></b>.</p>
<p><b>Условие 13.8.6.</b> Притежателят на настоящото разрешително да докладва резултатите от изпълнение на <b>Условие 13.7.1.4.</b> като част от ГДОС.</p>	<p>Данните са докладвани в <b>Таблица 7</b> от Приложениято.</p> <p>Прилага се инструкция по <b>Усл.13.7.1.4.</b> за периодична оценка на съответствието на концентрациите на замърсители в подземните води с определените стойности за стандарти за качество на</p>

	<p>подземните води и с определеното фоново ниво по <b>Усл.13.7.1.1.</b>, установяване на причините за несъответствие и предприемане на коригиращи действия. През отчетната година е направен химичен анализ на показателите съгласно таблица 13.7.1.4. Не са констатирани несъответствия. Следващия пълен химичен анализ на подземните води в пиезометричните кладенци ще бъде през 2015 г.</p> <p>Съгласно плана за мониторинг 2 пъти в годината (по веднъж на шестмесечие) се прави мониторинг на пиезометричните кладенци (ПТК). Анализите се правят от акредитирана лаборатория: ИЛ „Води и горива” при АМЕЕС ООД – гр. Раднево,„.</p> <p><b>Във връзка с изпълнение на Условие 13.8.6. данните са докладвани в Таблица 7 от Приложение 1.</b></p> <p>В изпълнение на Условие 13.7.1.4. веднъж на две години се прави анализ на замърсителите в подземните води с определените стойности за стандарти за качество на подземните води посочени в Таблица 13.7.1.4. и с определеното фоново ниво. През отчетната 2013 г. такъв анализ е направен и данните от него са представени в допълнената Таблица 8 от Приложение1.</p> <p><b>От направените химични анализи на подземните води през 2013 г. не се констатира несъответствия.</b></p>
<p><b>Условие 13.8.7.</b> Обобщени данни от изпълнението на всички инструкции да се докладва като част от ГДОС.</p>	<p>Във връзка с изпълнението на <b>Условие 13.1. и 13.4.</b> се извършват периодични проверки за наличие на течове от тръбопроводи и оборудване, разположени на открито, установяване на причините и отстраняване на течовете. Резултатите от проверките се записват в Дневник и се</p>

	<p>действия по установения чрез инструкция ред за уведомяване на отговорните лица, установяване на причините за аварията и отстраняването и.</p> <p><b>За отчетната 2013 г. няма установени течове както и разливи на вещества, които са опасни за околната среда. Изготвена е инструкция по Усл.13.4. за отстраняване на разливи от вещества /препарати, които могат да замърсят почвата, подземните води и третиране на образуваните отпадъци.</b></p> <p>През отчетната 2013 г. не са установени течове от тръбопроводите, транспортиращи пепелина и сатурачна кал. Няма разливи на вещества, които са опасни за околната среда.</p> <p>През 2013 г. не са констатирани разливи на вредни и опасни вещества и замърсяване на почвите (<b>Таблица 8</b>).</p>
--	---

#### 4.6.2. Опазване на почвата от замърсяване

„Захарни заводи” АД не е задължен с почвен мониторинг на площадките на депата.

## **5. Доклад по инвестиционната програма за привеждане в съответствие с условията на Комплексното разрешително (ИППСУКР)**

Дейности за привеждане в съответствие с условията на Комплексното разрешително на депо за неопасни отпадъци „Сгуроотвал”

№ по ред	Дейности	Инвестиции (лв.)	Начало на дейността	Край на дейността	Резултат от дейността	Метод за контрол
1.	Инвестиционни проучвания за оползотворяване на пепелина	10 000 годишно	януари 2007	декември 2010 г.	Изпълнено.	
2.	Извършване на изпитване за установяване на съответствието с резултатите от основното охарактеризиране на отпадъците (един път годишно)	2000 годишно	октомври 2007 г.	декември 2014 г.	Извършва се основно охарактеризиране на отпадъците. Анализите се извършват от акредитирана лаборатория.	Протоколи от акредитирани лаборатории
3.	<i>Мерки за ограничаване на неорганизираните емисии</i>					
3.1.	Постоянно поддържане на водно огледало	30 000 годишно	юни 2007 г.	декември 2014 г.	Изпълняват се мерките за ограничаване на неорганизираните емисии от площадката на депото. Няма постъпили оплаквания за неорганизираните емисии от депото.	Докладване по изпълнение на ИППСУКР; РИОСВ
3.2.	Залесяване на плажната ивица (участъка между дигата и водното огледало)	7 лв./м <sup>2</sup>	март 2007 г.	май 2007 г.		
3.3.	Поддържане на растителността на плажната ивица на сгуроотвала	3 лв./м <sup>2</sup>	май 2007 г.	декември 2014 г.		
4.	Изготвяне на проект за цялостна рекултивация на сгуроотвала, предвиждащ повърхностно запечатване на депото, вкл. техническа и биологическа рекултивация	27 000	януари 2007 г.	декември 2007 г.	Изготвен е и е съгласуван проекта за техническа и биологическа рекултивация на сгуроотвала.	РИОСВ; МОСВ
5.	Съгласуване на проект за рекултивация	3000	януари 2008 г.	юни 2008 г.		
6.	Провеждане на собствен мониторинг съобразно утвърден Актуализиран план за контрол и мониторинг	3000 годишно	януари 2007 г.	декември 2018 г. (ако няма отклонения от нормативните изисквания)	Извършва се собствен мониторинг съгласно утвърдения план за контрол и мониторинг.	РИОСВ

№ по ред	Дейности	Инвестиции (лв.)	Начало на дейността	Край на дейността	Резултат от дейността	Метод за контрол
7.	<b>Закриване на депо за неопасни отпадъци – сгурутвал</b>					
7.1.	Демонтаж тръбопроводи	10 000	юли 2007 г.	декември 2007 г.	Изпълнено.	
7.2.	Закриване на 45 дка от сгурутвала (I етап – техническа и биологична рекултивация)	800 000	юли 2008 г.	декември 2009 г.	Изпълнено.	РИОСВ
7.3.	Поддръжка и следексплоатационни грижи за рекултивираната площадка от сгурутвала	135 000 лв./год.	януари 2010 г.	постоянен по преценка на РИОСВ	-	РИОСВ
7.4.	Демонтаж тръбопроводи и съоръжения	30 000	януари 2015 г.	март 2015 г.	-	
7.5.	Закриване на останалата част на сгурутвала.	2 100 000	януари 2015 г.	декември 2015 г.	-	РИОСВ
7.6.	Поддръжка и следексплоатационни грижи на площадката на сгурутвала	336 000 лв./год.	януари 2016 г.	постоянен по преценка на РИОСВ	-	РИОСВ
8.	<b>Проучване, проектиране и изграждане на ново депо</b>					
8.1.	Избор на площадка за изграждане на ново депо, провеждане на процедура за ОВОС	30 000	януари 2010 г.	декември 2011 г.	-	РИОСВ
8.2.	Проучване и проектиране на ново депо	200 000	януари 2011 г.	декември 2011 г.	-	
8.3.	Процедура за допълване на заявление за комплексно разрешително за депо за неопасни отпадъци	20000	юли 2011 г.	декември 2012 г.	-	РИОСВ; ИАОС
8.4.	Изграждане и въвеждане в експлоатация на депо за неопасни отпадъци	300 лв./м <sup>2</sup>	януари 2013 г.	декември 2014 г.	-	

- по т. 7.2 и 7.3 и във връзка с изпълнение на Усл.16.8.1. са протекли и протичат процеси на естествена рекултивация на 77,168 дка.

**Дейности за привеждане в съответствие с условията на Комплексното разрешително на депо за неопасни отпадъци „Сатурачни полета”**

№ по ред	Дейности	Инвестиции и (лв.)	Начало на дейността	Край на дейността	Резултат от дейността	Метод за контрол
1.	Инвестиционни проучвания за оползотворяване на сатурачна кал	10 000 годишно	постоянна	постоянна	Издаден е лиценз за оползотворяване на сатурачната кал като подобрител на почвите.	
2.	Проект за рекултивация, предвиждащ повърхностно запечатване на депото, включително техническа и биологична рекултивация	20 000	септември 2006 г.	март 2007 г.	Дейността е изпълнена.	
3.	Съгласуване на проекта за рекултивация по чл. 17 от Наредба № 26 1996 г.	3 000	април 2007 г.	юли 2007 г.		РИОСВ; МОСВ
4.	Изпитване за установяване на съответствието с основното охарактеризиране на отпадъците (1 път годишно)	2 000	януари 2007 г.	юли 2009 г.	Извършва се основно охарактеризиране на отпадъците. Анализите се извършват от акредитирана лаборатория.	Протоколи от акредитирани лаборатории
5.	Демонтаж на изградените към сатурачно поле I постоянни съоръжения (тръбопроводи)	3 000	май 2007 г.	юни 2007 г.	Дейността е изпълнена.	
6.	Реализация на първи етап от проект за рекултивация (на сатурачно поле I)	600 000	септември 2007 г.	септември 2008 г.	Дейността е изпълнена.	
7.	Поддръжка и следексплоатационни грижи на площадката на сатурачно поле I	50 000	януари 2009	постоянен по преценка на РИОСВ	Изпълнява се.	РИОСВ
8.	Изграждане на тръбопровод за пренасочване подаването на сатурачна кал към калово поле II	10 000	март 2009 г.	април 2009 г.	Изпълнено.	Докладване по изпълнение на ИППСУКР;
9.	Демонтаж на изградените към сатурачно поле II постоянни съоръжения (тръбопроводи)	5 000	май 2009 г.	юни 2009 г.	Изпълнено.	Докладване по изпълнение на ИППСУКР;
10.	Реализация на втори етап от проект за рекултивация (на сатурачно поле II)	600 000	16 юли 2009 г.	октомври 2010 г.	Изпълнено (1).	Докладване по изпълнение на ИППСУКР;

№ по ред	Дейности	Инвестиции и (лв.)	Начало на дейността	Край на дейността	Резултат от дейността	Метод за контрол
11.	Поддръжка и следексплоатационни грижи на площадката на сатурачно поле II	50 000	януари 2011 г.	постоянен по преценка на РИОСВ	Изпълнява се.	РИОСВ
12.	Провеждане на мониторинг съгласно Актуализиран план за контрол и мониторинг	2 000 годишно	януари 2007 г.	декември 2013 г.	Извършва се собствен мониторинг съгласно утвърдения план за контрол и мониторинг.	РИОСВ
13.	Инвестиционно проучване и поетапна реализация на филтри за сухо отделяне на сатурачна кал	2 000 000	януари 2008 г.	декември 2009 г.	Изпълнено. Извършено е проучване за доставка на нови филтърпреси.	

(1). С осъществяването на проекта за техническа и биологическа рекултивация на Сатурачните полета се извършиха дейности за подравняване на повърхността на обекта, насипване на рекултивационен субстрат, изкопаване на дупки за залесяване, засаждане на около 80 000 броя фиданки от вид *Pseudoacacia* (Акация), окопаване на фиданките, презалесяване и последващото им поддържане. Проектта се финансира по Програма за развитие на селските райони, Мярка 121: «Модернизиране на земеделски стопанства».

На 30.01.2012 г. се сключи Договор №04/121/04026 за отпускане на финансовата помощ по Мярка 121 от Програмата за развитие на селските райони, подкрепена от Европейския земеделски фонд за развитие на селските райони (ЕЗФРСР). От 01.03.2012 г. започнаха дейностите по рекултивацията на терените, които приключиха в рамките на 4 месеца. След тяхното приключване се назначи Комисия, която прие работата по рекултивацията на терена. (Приложение 2). Към момента Сатурачните полета са рекултивани и залесени с дръвчета от вид акация.

## 6. Прекратяване работата на инсталации или части от тях

---

Условия по КР №309/2009 г.	Докладване
<b>Условие 16.5.</b> Притежателят на настоящото Комплексно разрешително да докладва изпълнението на мерките на Плановете по <b>Условие 16.2.</b> и <b>Условие 16.3.</b> като част от ГДОС.	<p>С изпълнението на проекта за техническата и биологична рекултивация на Сатурачните полета се прекратява депонирането на сатурачната вар в тях, като по този начин се прекратява и тяхното използване.</p> <p><i>Във връзка с изтичащия срок за експлоатация на сгуроотвала, който е до 31.12.2014 г., „Захарни заводи” АД ще представи в срок до един месец преди прекратяването на дейността на инсталацията, подробен план за закриване на дейността, съгласно изискванията на Условие 16 от КР№309/2008. Планът ще включва минимум изискванията на Условие 16.2.</i></p>

## 7. Свързани с околната среда аварии, оплаквания и възражения

---

### 7.1. Аварии

През отчетния период няма регистрирани аварийни ситуации и инциденти, свързани със замърсяване на околната среда (виж Табл. 9 от Приложение 1).

Условия по КР №309/2009 г.	Докладване
<b>Условие 15.2.</b> Притежателят на настоящото разрешително да прилага План за собствен мониторинг при аномални режими на инсталацията по	През 2013 г. няма регистрирани аномални емисии на депата за неопасни отпадъци.



<p><b>Условие 2</b>, която попада в обхвата на Приложение 4 от ЗООС, който да включва като минимум вида, количествата и продължителността във времето на извънредните емисии, метода на измерване и контрол. Обобщени резултати от мониторинга да се представят като част от ГДОС.</p>	
--	--

***7.2. Оплаквания или възражения, свързани с дейността на инсталациите, за които е издадено КР***

През отчетния период няма постъпили възражения, свързани с работата на инсталациите (виж Таб.10 от Приложение 1).

## **ДЕКЛАРАЦИЯ**

Удостоверявам верността, точността и пълнотата на представената информация в коригирания годишен доклад за изпълнение на дейностите, за които е предоставено комплексно разрешително №309-Н0/2008 г., поправено с РЕШЕНИЕ №309-Н0-И0-А0-ТГ1/2009 г. на фирма “Захарни заводи” АД.

Не възразявам срещу предоставянето от страна на ИАОС, РИОСВ или МОСВ на копия от този доклад на трети лица.

Подпис:  
г.

Дата: 23.05.2014

1.....

2.....

Име на подписващия: 1. **Валентина Иванова Ралева**

2. **Румен Стоянов Данков**

Длъжност в организацията: 1. **Изпълнителен Директор**

2. **Член на Управителния съвет**

# ПРИЛОЖЕНИЕ 1

## ТАБЛИЦИ

Таблица 1. замърсители по ЕРЕВВ и PRTR

№.	CAS номер	Замърсител	Емисионно прагове (колона 1)	Праг за пренос на замърсите-	Праг за производство,
----	-----------	------------	---------------------------------	---------------------------------	--------------------------

			във въздух (колона1а) кг/г.	във води (колона1б) кг/г.	В почва (колона1с) кг/г.	ли извън площ. (колона 2) кг/г.	обработка или употреба (колона 3) кг/г.
1	2	3	4	5	6	7	8
13#		Общ фосфор	-	5 000	5 000	10 000	10 000
Сгуроотвална канавка			-	- (117.173) (М)	-	-	-
19#	7440-47-3	Хром и съединенията му (като Cr)	100	50	50	200	10 000
Смесен поток (сгуроотвална канавка)				- (2.643) (М)			
20#	7440-50-8	Мед и съединенията му (като Cu)	100	50	50	500	10 000
Смесен поток (сгуроотвална канавка)				- (2.82) (М)			
24#	7440-66-6	Цинк и съединенията му (като Zn)	200	*100	100	1 000	10 000
Смесен поток (сгуроотвална канавка)				86.772 (М)			
76#		Общ органичен въглерод (ТОС) (като общ С или ХПК/3)	-	50 000	-	-	**
Смесен поток (сгуроотвална канавка)				-(5961,43) (М)			
86#		Фини прахови частици (PM10)	50 000	-	-	-	*
Сатурачни полета			(0) <sup>Е</sup> *				
Сгуроотвал			(0) <sup>Е</sup> *				

\* Не са установени неорганизиран емисии на прах

Е – експертна оценка на специалисти

Таблица 2. Емисии в атмосферния въздух

Параметър	Единица	НДЕ съгласно КР	Резултати от мониторинг	Честота на мониторинг	Съответствие
-----------	---------	--------------------	-------------------------	--------------------------	--------------

			Непрекъснат мониторинг	Периодичен мониторинг		Брой/ %
1	2	3	4	5	6	7
Прах/ФПЧ	mg/Nm <sup>3</sup>	няма	Неорганизиран еmission не са наблюдавани		-	-
Други *						
<b>Всяка емисия във въздуха, докладвана в табл. 1</b>						
(*) - Не се изисква провеждане на собствен мониторинг.						

\*Няма източници на емисии на територията на депата.

Таблица 3. Емисии в отпадъчни води (производствени, охлаждащи, битово-фекални и/или дъждовни) във водни обекти/канализации

Параметър	Единица	НДЕ съгласно КР	Резултати от мониторинг	Честота на мониторинг	Съответствие
1	2	3	4	5	6
Няма източник на отпадъчни води от сатурачни полета.	-	-	-	-	-

Параметър	Единица	НДЕ съгласно КР	Резултати от мониторинг	Честота на мониторинг	Съответствие
1	2	3	4	5	6
Сгуроотвална канавка	m <sup>3</sup> /ден	1 900	965	Непрекъснат	ДА
	m <sup>3</sup> /час	100	40.2	Непрекъснат	ДА
	m <sup>3</sup> /год	352 400	352 400	Непрекъснат	ДА
<b>РН</b>		6-9			
Сгуроотвална канавка			6.91	1	ДА
			7.61	1	ДА
			7.35	1	ДА
			7.07	1	ДА
<b>Неразтворени вещества</b>		50			
Сгуроотвална канавка	mg/dm <sup>3</sup>		48.7	1	ДА
			38.2	1	ДА
			44.2	1	ДА
			47.4	1	ДА
<b>БПК 5</b>		50			
Сгуроотвална канавка	mg/dm <sup>3</sup>		20	1	ДА
			26	1	ДА
			14	1	ДА

			12	1	ДА
<b>ХПК</b>		250			
Сгуоотвална канавка	mg/dm <sup>3</sup>		42	1	ДА
			63	1	ДА
			37	1	ДА
			61	1	ДА
<b>Нефтопродукти</b>		13			
Сгуоотвална канавка	mg/dm <sup>3</sup>		1.15	1	ДА
			1.07	1	ДА
			1.84	1	ДА
			0.68	1	ДА
<b>Растителни масла и мазнини</b>					
Сгуоотвална канавка	mg/dm <sup>3</sup>		2.14	1	ДА
			2.32	1	ДА
			2.04	1	ДА
			0.62	1	ДА
<b>Азот амониев</b>		5			
Сгуоотвална канавка	mg/dm <sup>3</sup>		0.17	1	ДА
			0.22	1	ДА
			0.050	1	ДА
			4.21	1	ДА
<b>Фосфор (общ)</b>		2			
Сгуоотвална канавка	mg/dm <sup>3</sup>		0.29	1	ДА
			0.25	1	ДА
			<0.20	1	ДА
			0.59	1	ДА
<b>Хром</b>		0.5			
Сгуоотвална канавка	mg/dm <sup>3</sup>		0.010	1	ДА
			0.013	1	ДА
<b>Мед</b>		0.5			
Сгуоотвална канавка	mg/dm <sup>3</sup>		<0.01	1	ДА
			<0.006	1	ДА
<b>Цинк</b>		1.0			
Сгуоотвална канавка	mg/dm <sup>3</sup>		0.88	1	ДА
			0.68	1	ДА
<b>Желязо</b>		1.0			
Сгуоотвална канавка	mg/dm <sup>3</sup>		0.190	1	ДА
			0.152	1	ДА
<b>Хлорни йони</b>		300			

Сгуроотвална канавка	mg/dm <sup>3</sup>		22.69	1	ДА
			37.25	1	ДА

Таблица 4. Образуване на отпадъци (по Условие 11.6.3. и 11.6.3.2. от КР)

Вид на производствения отпадък	Код на отпадъка	Количество, t/y						Разрешено с КР	Временно съхранение на площадката	Транспортиране – собствен трансп./външна фирма	Съответствие
		Разрешено с КР	Генерирано								
			2009 г.	2010 г.	2011 г.	2012 г.	2013 г.				
1	2	3	4	5	6	7	8	9	10	11	12
<b>Производствени отпадъци от инсталациите, попадащи в обхвата на Приложение № 4 на ЗООС</b>											
Стурия, шлака от дънна пепел от котли (с изключение на пепел от котли, упомената в 10 01 04)	10 01 01	4 104	544	467	293	884	825.14	0.053	Не	хидротранспорт	ДА
Увлечена/лятяща пепел от изгаряне на въглища	10 01 02	16 108	2 164	1 856	1 173	3 517	3 280.75	0.22	Не	хидротранспорт	ДА
Нестандартен калциев карбонат (сатурачна кал)	02 04 02	40 000	4 785	4 260	1 850	3 278	2 408	-	Да	хидротранспорт	ДА

Съгласно Условие 11.6.3. информацията е отразена в т. 4.4.

Годишните количества депонирани отпадъци за инсталациите по Условие 2 **не надвишават разрешените количества.**

4.1 Образувани отпадъци - 2009 г.



Отпадък	Код	Годишно количество		Годишно количество за единица продукт		Временно съхранение на площадката	Транспортиран е - собствен транспорт/ външна фирма	Съответствие
		Количества определени с КР t/y	Реално измерено t/y	Количества определени с КР kg/MWh	Реално измерено kg/MWh			
Стурия, шлака и дънна пепел от котли (с изключение на пепел от котли, упомената в 10.01.04*)	10.01.01	4 104	544	Няма норма		Не	Не	ДА
Увлечена/летяща пепел от изгаряне на въглища	10.01.02	16 108	2 164			Не	Не	ДА
Нестандартен калциев карбонат (сатурачна кал)	02 04 02	40 000	4 785	Няма норма		Не	Не	ДА

#### 4.2 Образувани отпадъци - 2010 г.

Отпадък	Код	Годишно количество		Годишно количество за единица продукт		Временно съхранение на площадката	Транспортиран е - собствен транспорт/ външна фирма	Съответствие
		Количества определени с КР t/y	Реално измерено t/y	Количества определени с КР kg/MWh	Реално измерено kg/MWh			
Стурия, шлака и дънна пепел от котли (с изключение на пепел от котли, упомената в 10.01.04*)	10.01.01	4 104	467	Няма норма		Не	Не	ДА
Увлечена/летяща пепел от изгаряне на въглища	10.01.02	16 108	1 856			Не	Не	ДА
Нестандартен калциев	02 04 02	40 000	4 260	Няма норма		Да *	Не	ДА

карбонат (сатурачна кал)								
--------------------------	--	--	--	--	--	--	--	--

#### 4.3 Образувани отпадъци - 2011 г.

Отпадък	Код	Годишно количество		Годишно количество за единица продукт		Временно съхранение на площадката	Транспортиран е - собствен транспорт/ външна фирма	Съответствие
		Количества определени с КР t/y	Реално измерено t/y	Количества определени с КР kg/MWh	Реално измерено kg/MWh			
Сгурия, шлака и дънна пепел от котли (с изключение на пепел от котли, упомената в 10.01.04*)	10.01.01	4 104	293	Няма норма		Не	Не	ДА
Увлечена/летяща пепел от изгаряне на въглища	10.01.02	16 108	1 173			Не	Не	ДА
Нестандартен калциев карбонат (сатурачна кал)	02 04 02	40 000	1 850	Няма норма		Да *	Не	ДА

#### 4.4 Образувани отпадъци - 2012 г.

Отпадък	Код	Годишно количество		Годишно количество за единица продукт		Временно съхранение на площадката	Транспортиран е - собствен транспорт/ външна фирма	Съответствие
		Количества определени с КР t/y	Реално измерено t/y	Количества определени с КР kg/MWh	Реално измерено kg/MWh			
Стурия, шлака и дънна пепел от котли (с изключение на пепел от котли, упомената в 10.01.04*)	10.01.01	4 104	884	Няма норма		Не	Не	ДА
Увлечена/летяща пепел от изгаряне на въглища	10.01.02	16 108	3 517			Не	Не	ДА
Нестандартен калциев карбонат (сатурачна кал)	02 04 02	40 000	3 278	Няма норма		Да *	Не	ДА

#### 4.5 Образувани отпадъци - 2013 г.

Отпадък	Код	Годишно количество		Годишно количество за единица продукт		Временно съхранение на площадката	Транспортиран е - собствен транспорт/ външна фирма	Съответствие
		Количества определени с КР t/y	Реално измерено t/y	Количества определени с КР kg/MWh	Реално измерено kg/MWh			

Стурия, шлака и дънна пепел от котли (с изключение на пепел от котли, упомената в 10.01.04*)	10.01.01	4 104	825.14	Няма норма		Не	Не	ДА
Увлечена/летяща пепел от изгаряне на въглища	10.01.02	16 108	3 280.75			Не	Не	ДА
Нестандартен калциев карбонат (сатурачна кал)	02 04 02	40 000	2 408	Няма норма		Да *	Не	ДА

(\*) – След 16.07.2009 г. се преустанови експлоатацията на Сатурачни полета I и II на депо за неопасни отпадъци и сатурачната кал се депонира на Калови полета I и II.

Годишните количества депонирани отпадъци за инсталациите по Условие 2 **не надвишават разрешените количества.**

Таблица 5. Оползотворяване и обезвреждане на отпадъци

Отпадък	Код	Оползотворяване на площадката	Обезврежд. на площадката	Име на външната фирма, извършваща операцията по оползотворяване/обезвреждане	Съответствие
Стурия, шлака от дънна пепел от котли (с изключение на пепел от котли, упомената в 10 01 04)	10 01 01	Не	Да	-	Да
Увлечена/летяща пепел от изгаряне на въглища	10 01 02	Не	Да	-	Да
Нестандартен калциев карбонат (сатурачна кал)	02 04 02	Не	Да	-	Да

От депата не се генерират твърди опасни, производствени, битови и строителни отпадъци.

Таблица 6. Шумови емисии

Място на измерването	Ниво на звуково налягане dB (A)	Измерено през деня, вечерта и нощта	Съответствие
1	2	3	4
<b>Контур 1</b>			
T.1	41.6	Ден	ДА
T.2	42.0	Ден	ДА
T.3	42.6	Ден	ДА
T.4	42.1	Ден	ДА
T.5	41.8	Ден	ДА
T.6	42.0	Ден	ДА
T.7	42.9	Ден	ДА
T.8	43.1	Ден	ДА
T.9	42.7	Ден	ДА
T.10	42.4	Ден	ДА
<b>Контур 2</b>			
T.21	43.7	Ден	ДА
T.22	44.0	Ден	ДА
T.23	43.7	Ден	ДА
T.24	44.2	Ден	ДА
T.25	43.8	Ден	ДА
T.26	42.5	Ден	ДА
T.27	42.0	Ден	ДА
T.28	43.4	Ден	ДА
<b>В мястото на въздействие</b>			
T.31	44.1	Ден	ДА
<b>Измерено вечерта</b>			
<b>Контур 1</b>			
T.1	40.9	Вечер	ДА
T.2	40.1	Вечер	ДА
T.3	40.9	Вечер	ДА
T.4	42.1	Вечер	ДА
T.5	41.3	Вечер	ДА

T.6	41.7	Вечер	ДА
T.7	40.8	Вечер	ДА
T.8	41.8	Вечер	ДА
T.9	42.2	Вечер	ДА
T.10	41.9	Вечер	ДА
Контур 2			
T.21	41.0	Вечер	ДА
T.22	40.6	Вечер	ДА
T.23	40.8	Вечер	ДА
T.24	41.1	Вечер	ДА
T.25	41.6	Вечер	ДА
T.26	40.8	Вечер	ДА
T.27	41.1	Вечер	ДА
T.28	40.5	Вечер	ДА
В мястото на въздействие			
T.31	38.6	Вечер	ДА
<b>Измерено през нощта</b>			
Контур 1			
T.1	36.6	Нощ	ДА
T.2	36.9	Нощ	ДА
T.3	37.4	Нощ	ДА
T.4	37.9	Нощ	ДА
T.5	37.0	Нощ	ДА
T.6	36.2	Нощ	ДА
T.7	37.3	Нощ	ДА
T.8	36.8	Нощ	ДА
T.9	35.9	Нощ	ДА
T.10	36.1	Нощ	ДА
Контур 2			ДА
T.21	36.6	Нощ	ДА
T.22	37.1	Нощ	ДА
T.23	36.9	Нощ	ДА
T.24	36.3	Нощ	ДА
T.25	36.8	Нощ	ДА
T.26	36.4	Нощ	ДА
T.27	36.0	Нощ	ДА
T.28	35.4	Нощ	ДА
В мястото на въздействие			
T.31	35.1	Нощ	ДА

Съгласно Условие 12.3.3. информацията е отразена в т. 4.5.

Таблица 7. Опазване на подземните води

		Концентр. в		
--	--	-------------	--	--

Показател	Точка на пробоземане	подземните води, съгласно КР	Резултати от монито-ринг	Честота на монито-ринг	Съответствие
1	2	3	4	5	6
Водно ниво (m)	ПТК2	-	1.75	1	
		-		1	
	ПТК3	-	3.50	1	
		-		1	
	ПТК4	-	5.40	1	
		-		1	
	ПТК5	-	3.90	1	
-			1		
ПТК6	-	1.20	1		
	-		1		
Водороден показател		6.5-9.5			
	ПТК2		6.86	1	ДА
			7.21	1	
	ПТК3		7.18	1	ДА
			6.95	1	
	ПТК4		7.05	1	ДА
			7.13	1	
	ПТК5		7.18	1	ДА
			6.99	1	
	ПТК6		7.14	1	ДА
			6.89	1	
Разтворени в-ва, съгласно условие 13.7.1.3. от КР309/2008 г. (mg/dm <sup>3</sup> )		820			
	ПТК2		Не се изисква		-
	ПТК3		569.4	1	ДА
			807.8	1	
	ПТК4		564.7	1	ДА
			765.0	1	
	ПТК5		527.8	1	ДА
			539.7	1	
	ПТК6		Не се изисква		-
Амониев азот (mg/dm <sup>3</sup> )		0.5			
	ПТК2		Не се изисква		-
	ПТК3		0.060	1	ДА

			0.19	1	
	ПТК4		0.050	1	ДА
			0.46	1	
	ПТК5		0.030	1	ДА
			<0.01	1	
	ПТК6		Не се изисква		-
Нитритен азот (mg/dm <sup>3</sup> )		0.5			
	ПТК2		Не се изисква		-
	ПТК3		0.284	1	ДА
			0.259	1	
	ПТК4		0.273	1	ДА
			0.243	1	
	ПТК5		0.408	1	ДА
			0.326	1	
	ПТК6		Не се изисква		-
Нитратен азот (mg/dm <sup>3</sup> )		50			
	ПТК2		0.90	1	ДА
			1.60	1	
	ПТК3		17.0	1	ДА
			0.62	1	
	ПТК4		5.0	1	ДА
			5.3	1	
	ПТК5		4.20	1	ДА
			13.0	1	
	ПТК6		3.80	1	ДА
			0.70	1	
Хлориди (mg/dm <sup>3</sup> )		250			
	ПТК2		63.81	1	ДА
			49.3	1	
	ПТК3		Не се изисква		-
	ПТК4		Не се изисква		-
	ПТК5		Не се изисква		-
	ПТК6		56.01	1	ДА
			35.40	1	
Сульфати (mg/dm <sup>3</sup> )		250			
	ПТК2		117.6	1	ДА
			67.2	1	
	ПТК3		91.2	1	ДА
			90.5	1	
	ПТК4		55.2	1	ДА



			82.4	1	
	ПТК5		144.0	1	ДА
			78.0	1	
	ПТК6		43.6	1	ДА
			64.8	1	
Фосфати (mg/dm <sup>3</sup> )		0.5			
	ПТК2		Не се изисква		-
	ПТК3		0.050	1	ДА
			<0.05	1	
	ПТК4		0.080	1	ДА
			<0.05	1	
	ПТК5		0.090	1	ДА
			0.12	1	
	ПТК6		Не се изисква		-
Нефтопродукти, съгласно условие 13.7.1.3. от КР309/2008 г. (mg/dm <sup>3</sup> )		<3			
	ПТК2		0.62	1	ДА
			0.27	1	
	ПТК3		0.73	1	ДА
			0.68	1	
	ПТК4		0.54	1	ДА
			0.62	1	
	ПТК5		0.37	1	ДА
			0.080	1	
	ПТК6		0.81	1	ДА
			0.71	1	
Желязо (µg/dm <sup>3</sup> )		200			
	ПТК2		0.170	1	ДА
			0.162	1	
	ПТК3		0.140	1	ДА
			0.156	1	
	ПТК4		0.092	1	ДА
			0.173	1	
	ПТК5		0.070	1	ДА
			0.110	1	
	ПТК6		0.090	1	ДА
			0.188	1	
Манган (µg/dm <sup>3</sup> )		50			
	ПТК2		0.038	1	ДА
			0.028	1	
	ПТК3		0.040	1	ДА
			0.031	1	
	ПТК4		0.030	1	ДА
			0.036	1	
	ПТК5		0.028	1	ДА

			0.030	1	
	ПТК6		<0.01	1	ДА
			0.040	1	
Цинк (mg/dm <sup>3</sup> )		5.0			
	ПТК2		0.047	1	ДА
				0.15	
	ПТК3		Не се изисква	-	-
	ПТК4		Не се изисква	-	-
	ПТК5		Не се изисква	-	-
	ПТК6		0.044	1	ДА
				0.028	

Мед (mg/dm <sup>3</sup> )		2			
	ПТК2		<0.01	1	ДА
				<0.006	
	ПТК3		Не се изисква	-	-
	ПТК4		Не се изисква	-	-
	ПТК5		Не се изисква	-	-
	ПТК6		<0.01	1	ДА
				0.30	

\*Съгласно Заявлението за издаване на Комплексно разрешително №309/2008 г. на територията на депата за неопасни отпадъци има изградена мрежа от пиезометрични тръбни кладенци за наблюдение качествата на подземните води (ПТК2, ПТК3, ПТК4, ПТК5 и ПТК6). От тях ПТК3 се намира западно **над** сатурачните полета и той е предназначен за установяване на фоновите качества на подземните води преди въздействието на сгуроотвала и сатурачните полета. От направените анализи фоновото ниво на показателите нефтопродукти и разтворени вещества е съответно е: <3 mg/l и 820 mg/l (съгласно протоколи от анализ 2009 г.)

Показател	Мерна единица	Стандарт за качество	ПТК2	ПТК3	ПТК4	ПТК5	ПТК6	Честота на мониторинг	Съответствие
<b>I. Основни физико-химични показатели</b>									
Електропроводимост	$\mu\text{s cm}^{-1}$	2000	1069	1319	1349	886	1253	Веднъж на две години	ДА
Обща твърдост	$\text{mg}\Sigma\text{qv/l}$	12	9.58	11.09	10.22	7.68	10.82	Веднъж на две години	ДА
Перманганатна окисляемост	$\mu\text{gO}_2/\text{l}$	5.0	4.44	4.84	4.74	4.32	4.76	Веднъж на две години	ДА
Активна реакция	pH единици	$\geq 6.5$ и $\leq 9.5$	7.21	6.95	7.13	6.99	6.89	Веднъж на две години	ДА
Амониев йон	mg/l	0.50	<0.01	0.25	0.39	<0.01	<0.01	Веднъж на две години	ДА
Нитрати	mg/l	50.0	7.0	0.62	5.3	13.0	0.70	Веднъж на две години	ДА
Нитрити	mg/l	0.5	<0.001	0.259	0.243	0.326	0.330	Веднъж на две години	ДА
Сулфати	mg/l	250	67.2	90.5	82.4	78.0	64.8	Веднъж на две години	ДА
Хлориди	mg/l	250	49.3	-	-	-	56.01	Веднъж на две години	ДА
Фосфати	mg/l	0.50	<0.05	<0.05	<0.05	0.12	0.18	Веднъж на две години	ДА
Флуориди	mg/l	5.0	0.70	1.46	0.76	0.75	0.48	Веднъж на две години	ДА
<b>II. Метали и металоиди</b>									
Живак	$\mu\text{g/l}$	1.0	<0.1	<0.1	<0.1	<0.1	<0.1	Веднъж на две години	ДА
Кадмий	$\mu\text{g/l}$	5.0	<0.002	<0.002	<0.002	<0.002	0.003	Веднъж на две години	ДА
Мед	mg/l	2.0	<0.006	-	-	-	0.30	Веднъж на две години	ДА

Никел	µg/l	20	<0.01	<0.01	<0.01	<0.01	<0.01	Веднъж на две години	ДА
Олово	µg/l	10	<0.005	<0.005	<0.005	<0.005	0.007	Веднъж на две години	ДА
Селен	µg/l	10	<2	<2	<2	<2	<2	Веднъж на две години	ДА
Хром	µg/l	10	0.007	-	-	-	0.009	Веднъж на две години	ДА
Алуминий	µg/l	50	0.018	0.034	0.028	0.014	0.012	Веднъж на две години	ДА
Желязо	µg/l	200	0.162	0.156	0.173	0.110	0.188	Веднъж на две години	ДА
Калций	mg/l	150	134.50	141.29	136.59	117.08	136.72	Веднъж на две години	ДА
Магнезий	mg/l	80	34.90	49.08	41.36	22.41	48.57	Веднъж на две години	ДА
Манган	µg/l	50	0.028	0.031	0.036	0.030	0.040	Веднъж на две години	ДА
Цинк	mg/l	5.0	0.15	-	-	-	0.028	Веднъж на две години	ДА
Естествен уран	mg/l	0.06	<0.005	<0.005	<0.005	<0.005	<0.005	Веднъж на две години	ДА
Натрий	mg/l	200	39.55	23.16	16.19	19.88	28.54	Веднъж на две години	ДА
Бор	mg/l	1.0	0.504	0.416	0.415	0.393	0.470	Веднъж на две години	ДА
Антимон	µg/l	5.0	<2	<2	<2	<2	<2	Веднъж на две години	ДА
Арсен	mg/l	0.05	<0.01	<0.01	<0.01	<0.01	<0.01	Веднъж на две години	ДА

<b>III. Специфични органични замърсители</b>									
Бензен	µg/l	1.0	<0.5	<0.5	<0.5	<0.5	<0.5	Веднъж на две години	ДА
Бенз(а)пирен	µg/l	0.01	<0.005	<0.005	<0.005	<0.005	<0.005	Веднъж на две години	ДА
1,2 Дихлоретан	µg/l	3.0	<0.5	<0.5	<0.5	<0.5	<0.5	Веднъж на две години	ДА
Цианиди	mg/l	0.01	0.005	-	-	-	0.008	Веднъж на две години	ДА

Таблица 8. Опазване на почви

Показател	Точка на пробовземане	Концентр. в почвите, (базово състояние) съгласно КР	Резултати от мониторинг	Честота на мониторинг	Съответствие
1	2	3	4	5	6
-	-	-	-	-	-

\*Няма регистрирани аварийни ситуации и инциденти водещи до замърсяване на почвите  
 “Захарни заводи” АД не е задължен с почвен мониторинг на площадката на депата.

Таблица 9. Аварийни ситуации

Дата на инцидента	Описание на инцидента	Причини	Предприети действия	Планирани действия	Органи, които са уведомени
Няма	-	-	-	-	-

\*Няма регистрирани аварийни ситуации и инциденти

Таблица 10. Оплаквания или възражения, свързани с дейността на инсталациите, за която е предоставено КР

Дата на оплакването или възражението	Приносител на оплакването	Причини	Предприети действия	Планирани действия	Органи, които са уведомени
Няма	-	-	-	-	-

\*Няма регистрирани оплаквания или възражения