

**“РЕГИОНАЛНО ДЕПО ЗА НЕОПАСНИ ОТПАДЪЦИ ЗА  
ОБЩИНИТЕ СМОЛЯН, ЧЕПЕЛАРЕ, БАНИТЕ И  
ЛЪКИ”, ГР. СМОЛЯН**

**ГОДИШЕН ДОКЛАД ЗА ИЗПЪЛНЕНИЕ НА  
ДЕЙНОСТИТЕ, ЗА КОИТО Е ПРЕДОСТАВЕНО  
КОМПЛЕКСНО РАЗРЕШИТЕЛНО № 358 - Н0/2008г.**

*гр. Смолян, м. март 2014 год.*

## **РЕЧНИК НА ИЗПОЛЗВАНИТЕ ТЕРМИНИ**

КР	Комплексно разрешително
ТБО	Твърди битови отпадъци
РДНО	Регионално депо за неопасни отпадъци
МОСВ	Министерство на околната среда и водите
РИОСВ	Регионална инспекция по околна среда и водите
ИАОС	Изпълнителна агенция по околна среда
СУОС	Система за управление на околната среда
ЕРИПЗ	Регламент №166/2006 относно създаването на Европейски регистър за изпускането и преноса на замърсители
ЗООС	Закон за опазване на околната среда
ТП	Точка на пробовземане

## СЪДЪРЖАНИЕ

	<b>ВЪВЕДЕНИЕ</b>	4
	<b>УВОД</b>	5
1.1.	Общи данни	5
1.1.1.	Наименование на инсталацията, за която е издадено комплексно разрешително (КР)	5
1.1.2.	Адрес по местонахождение на инсталацията	5
1.1.3.	Регистрационен номер на КР	5
1.1.4.	Дата на подписване на КР	5
1.1.5.	Дата на влизане в сила на КР	5
1.1.6.	Оператор на инсталацията и притежател на разрешителното	5
1.1.7.	Адрес, тел. номер, факс, e-mail на собственика/оператора	5
1.1.8.	Лице за контакт	5
1.1.9.	Адрес, тел. номер, факс, e-mail на лицето за контакти	5
1.1.10.	Кратко описание на всяка от дейностите/процесите, извършвани в инсталацията	6
1.1.11.	Производствен капацитет на инсталацията	6
1.1.12.	Организационна структура на фирмата, отнасяща се до управлението на околната среда	7
1.1.13.	Риосв, на чиято територия е разположена инсталацията	7
1.1.14.	Басейнова дирекция, на чиято територия е разположена инсталацията	8
2.	<b>СИСТЕМА ЗА УПРАВЛЕНИЕ НА ОКОЛНАТА СРЕДА</b>	8
3.	<b>ИЗПОЛЗВАНЕ НА РЕСУРСИ</b>	12
3.1.	Използване на вода	12
3.2.	Използване на енергия	12
3.3.	Използване на суровини, спомагателни материали и горива	13
3.4.	Съхранение на суровини, спомагателни материали, горива и продукти	14
4.	<b>ЕМИСИИ НА ВРЕДНИ И ОПАСНИ ВЕЩЕСТВА В ОКОЛНАТА СРЕДА</b>	15
4.1.	Доклад по Европейския регистър на емисиите на вредни вещества (ЕРЕВВ) и PRTR	15
4.2.	Емисии на вредни вещества в атмосферния въздух	15
4.3.	Емисии на вредни и опасни вещества в отпадъчните води	16
4.4.	Управление на отпадъците	16
4.5.	Шум	19
4.6.	Опазване на почвата и подземните води от замърсяване	20
5.	<b>ДОКЛАД ПО ИНВЕСТИЦИОННАТА ПРОГРАМА ЗА ПРИВЕЖДАНЕ В</b>	21
6.	<b>ПРЕКРАТЯВАНЕ РАБОТАТА НА ИНСТАЛАЦИИ ИЛИ ЧАСТИ ОТ ТЯХ</b>	21
7.	<b>СВЪРЗАНИ С ОКОЛНАТА СРЕДА АВАРИИ, ОПЛАКВАНИЯ И ВЪЗРАЖЕНИЯ</b>	21
7.1.	Аварии	21
7.2.	Оплаквания или възражения, свързани с дейността на инсталацията, за която е издадено КР	22
	<b>ДЕКЛАРАЦИЯ</b>	23
	<b>ПРИЛОЖЕНИЕ 1- ТАБЛИЦИ</b>	24
	Таблица 1. Замърсители по ЕРЕВВ и PRTR	24
	Таблица 2. Емисии в атмосферния въздух	25
	Таблица 3. Емисии в отпадъчни води (производствени, охлаждащи, битово-фекални и/или	33
	Таблица 4. Образуване на отпадъци	49
	Таблица 5. Оползотворяване и обезвреждане на отпадъци	49
	Таблица 6. Шумови емисии	50
	Таблица 7. Опазване на подземните води	53
	Таблица 8. Опазване на почви	53
	Таблица 9. Аварийни ситуации	53
	Таблица 10.Оплаквания или възражения, свързани с дейността на инсталацията, за която е	53
	<b>ПРИЛОЖЕНИЕ 2-МЕТЕОРОЛОГИЧНИ ДАННИ</b>	

## ВЪВЕДЕНИЕ

Община Смолян притежава Комплексно разрешително №358-НО-ИО-АО/2008г. и настоящият Годишен доклад по околна среда (ГДОС) се изготвя на основание чл.125, ал.1, т.6 от ЗООС и **Условие 5.10.1** от цитираното Комплексно разрешително, съгласно което Община Смолян, като оператор се задължава да изготвя, публикува и представя ежегодно в РИОСВ - Смолян, **Годишен доклад** за изпълнението на дейностите, за които е предоставено **Комплексно разрешително**, в срок до 31 март на съответната година, следваща година за която се отнася.

Този Доклад е изготвен съгласно **Образеца на годишен доклад**, приложен към утвърдената със Заповед №РД 806/31.10.2006 г. на министъра на околната среда и водите “Методика за реда и начина за контрол на комплексни разрешителни и образец на годишен доклад за изпълнение на дейностите, за които е предоставено комплексното разрешително”. Формата му дава възможност необходимата информация лесно да бъде прехвърлена в база данни, с помощта на които България да изпълни поетите ангажименти съгласно директивата за КПКЗ Решението за Европейски регистър на емисиите на вредни вещества (EPER) и Протокола на Икономическата комисия за Европа (ИКЕ) на ООН за регистри на емисии и трансфер на замърсявания (PRTR).

Комплексното разрешително е издадено на основание чл.117, ал.1 и във връзка с чл.120 от Закона за опазване на околната среда (ЗООС) и чл. 16, ал.1 от Наредбата за условията и реда за издаване на комплексни разрешителни /ПМС № 62 от 12.03.2003 г., обн., ДВ, бр. 26 от 21.03.2003 г., попр., бр. 29 от 31.03.2003 г., изм. и доп., бр. 105 от 29.12.2005 г., попр., бр. 4 от 13.01.2006 г., изм. с ПМС № 238 от 02.10.2009 г., обн., ДВ, бр. 80 от 09.10.2009г., попр. ДВ. бр.97 от 08.12.2009г./ и е влязло в сила на 15.11.2008 год.

## **1.УВОД**

### **1.1. Общи данни**

#### **1.1.1. Наименование на инсталацията, за която е издадено комплексно разрешително (КР)**

Инсталации, които попадат в обхвата на т.5.4. от Приложение 4 на ЗООС: „Регионално депо за неопасни отпадъци за общините Смолян, Чепеларе, Баните и Лъки”, гр.Смолян

- Клетка 1;
- Клетка 2;
- Клетка 3,

Предвижда се площадката да се усвоява поетапно. Технологията на обезвреждане на отпадъците предвижда разделяне на депото на три етапа.

#### **1.1.2. Адрес по местонахождение на инсталацията**

Инсталацията е разположена на около 15 km. западно от град Смолян в м. “Теклен дол” на площ от 120 декара и с общ капацитет 526 511 тона отпадъци.

#### **1.1.3. Регистрационен номер на КР**

Комплексно разрешително КР №358 - Н0/2008г.

#### **1.1.4. Дата на подписване на КР**

Комплексното разрешително е подписано на 08.10.2008 г.

#### **1.1.5. Дата на влизане в сила на КР**

Комплексното разрешително е влязло в сила на 15.11.2008 г.

#### **1.1.6. Оператор на инсталацията и притежател на разрешителното**

Оператор на инсталация “Регионално депо за неопасни отпадъци за общините Смолян, Чепеларе, Баните и Лъки” - гр.Смолян и притежател на комплексно разрешително №358-Н0/2008г. е Община Смолян.

#### **1.1.7. Адрес, тел. номер, факс, e-mail на собственика/оператора**

Община Смолян,  
4700 гр. Смолян, бул. “България” № 12 тел. 0301/62662

#### **1.1.8. Лице за контакт**

Милена Лободова

#### **1.1.9. Адрес, тел. номер, факс, e-mail на лицето за контакти**

Община Смолян,  
4700 гр. Смолян,  
ул. “П.Р. Славейков” № 2А  
тел. 0301/62298, 0889 218 783

### 1.1.10. Кратко описание на всяка от дейностите/процесите, извършвани в инсталацията

Регионалното депо обслужва общините Смолян, Чепеларе и Баните с обща територия 1 562 km<sup>2</sup> и население 53 297 жители постоянно живеещи. За съвместна експлоатация на депото е подписано споразумение между четирите общини.

Съгласно актуалното законодателство, депото е класифицирано като „депо за неопасни отпадъци” и като такова приема само твърди битови отпадъци от домакинствата и неопасни производствени отпадъци.

През 2013г. на депото са извършени следните СМР:

- Консервация на първа и втора клетка;
- Вертикална планировка стопански двор;
- Отводняване на същият;
- Изграждане на нулевия цикъл на халето за сепариране;
- Рекултивация на част от трета клетка.

### 1.1.11. Производствен капацитет на инсталацията

Капацитетът на инсталацията е 526 511 тона отпадъци при средно денонощен капацитет 57 t/24h.

№	Инсталация	Позиция на дейността, Приложение 4 от ЗООС	Капацитет t/24h	Капацитет t	Количество депониращи отпадъци	Максимално депонирано количество, t/24h
					2013г.	2013г.
1.	Регионално депо за неопасни отпадъци за общините Смолян, Чепеларе, Баните и Лъки - гр.Смолян	5.4	57	526 511		
	Клетка за неопасни отпадъци					

	Клетка 1			167 361		
	Клетка 2			185 142		
	Клетка 3			174 008	22 206,83	60,84

С договор за възлагане на обществена поръчка от 03.07.2008г. Община Смолян възлага на “Еко-Титан Груп” АД, извършване на дейности по: Третиране на твърди битови отпадъци и експлоатация на регионалното депо за ТБО в местността “Теклен дол”, гр.Смолян.

Количеството депониран отпадък през 2013 г. от общините Смолян, Чепеларе и Баните, както и от фирми е описано в Таблица 1.1.11.

**Таблица 1.1.11.**

Клетка №3 за неопасни отпадъци	Количество /тон/ отпадъци за 2013г.	Код на отпадъка	Организация,Фирма
Клетка №3	16 676,55	20 30 01	Община Смолян
Клетка №3	3 351,70	20 30 01	Община Чепеларе
Клетка №3	623,06	20 30 01	Община Баните
Клетка №3	514,055	12 01 05	“Амер-спортс”, Чепеларе
Клетка №3	856,550	19 08 05	“ВиК Смолян”
Клетка №3	1.00	04 02 22	ЕТ “Росица Кънчева”
Клетка №3	11, 00	16 01 99	ЗММ Инструмент ООД
Клетка №3	5,00	16 01 99	ЗММ ООД Смолян
Клетка №3	5,971	04 02 22	“Паро” ЕООД, Смолян
Клетка №3	5,00	04 02 22	“Елитекс” ООД, Смолян
Клетка №3	1.00	04 02 22	“Чи Ессе Трейд” Смолян
Клетка №3	4.00	12 01 05	“ЗММ - Пилана”
Клетка №3	1.00	04 02 22	“КОСАРА - СДР” ООД,
Клетка №3	3.00	04 02 22	“Аз и Ти”
Клетка №3	3.870	04 02 22	“Беневски” ООД
Клетка №3	2,900	04 02 22	“Ина стил”
Клетка №3	1.00	20 01 11	“Смолина” ЕООД
Клетка №3	7,00	16 01 22	“Робоск” ООД
Клетка №3	0,350	04 02 22	“Контекс” ООД
Клетка №3	3,861	12 01 05	Завод за електромеханични елементи АД Смолян
Клетка №3	107,96	12 01 05	“Арексим инженеринг” ЕООД
Клетка №3	3,980	10 01 01	“Карлък” ООД
Клетка №3	0,052	04 02 22	Деси 60
Клетка №3	0,920	04 02 22	“Фурго Марти”
Клетка №3	0,750	12 01 05	“Микони” ООД
Клетка №3	0,304	04 02 22	“Рай Фис” ЕООД
<b>ОБЩО:</b>		<b>22 206,83 t/y</b>	

**1.1.12. Организационна структура на фирмата, отнасяща се до управлението на околната среда**

- Кмет на Община Смолян,
- Заместник кмет,
- Директор Дирекция “СД и Е”,
- Гл. експерт Дирекция “СД и Е” в Община Смолян.

**1.1.13. РИОСВ, на чиято територия е разположена инсталацията**

Инсталацията се намира на територията на РИОСВ Смолян, гр. Смолян - 4700, ул. „Дичо Петров” №16.

#### **1.1.14. Басейнова дирекция, на чиято територия е разположена инсталацията**

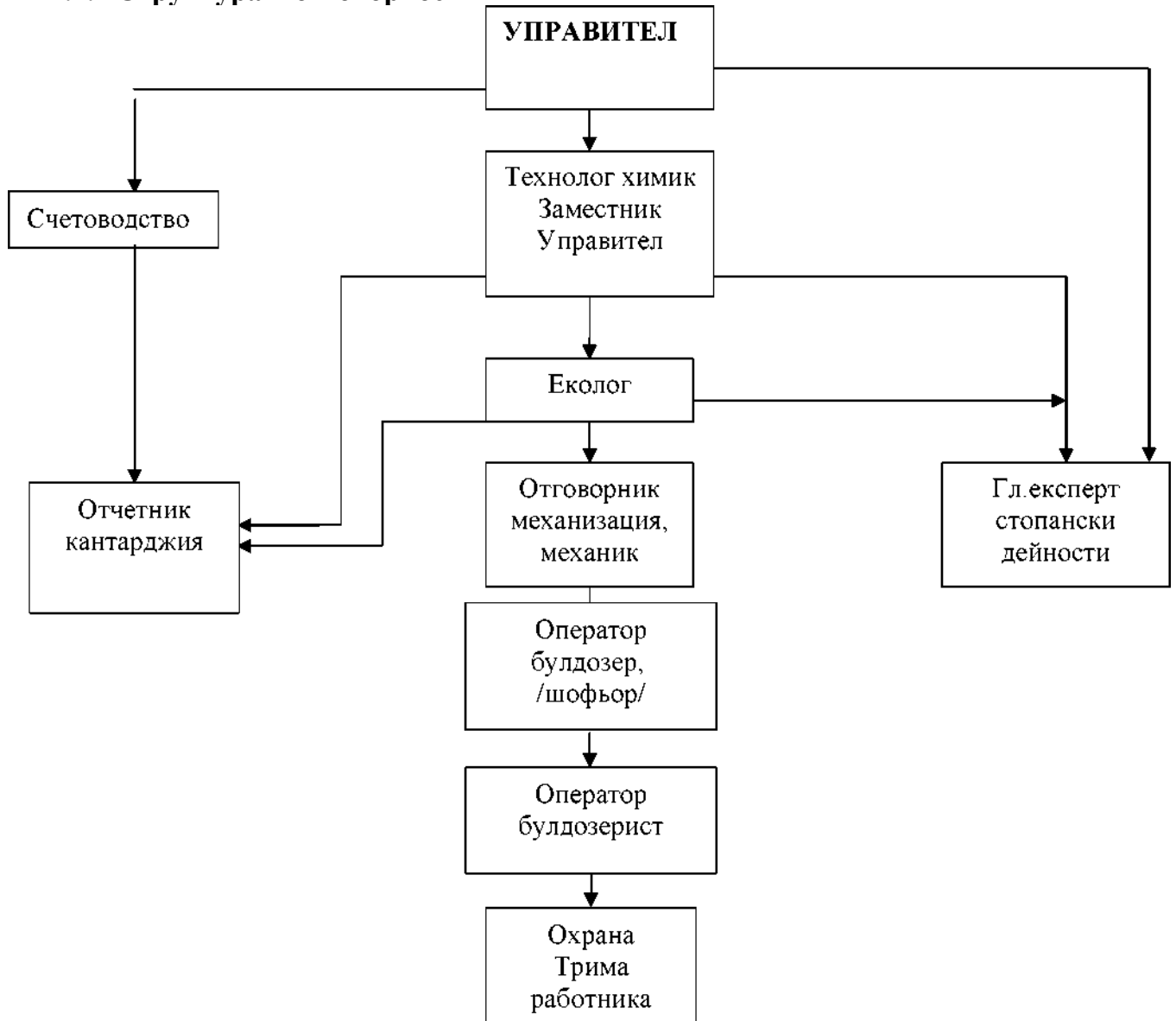
Басейнова дирекция Източнобеломорски район с център гр. Пловдив, ул. „Янко Сакъзов” №35

### **2. СИСТЕМА ЗА УПРАВЛЕНИЕ НА ОКОЛНАТА СРЕДА**

Съгласно Условие 5 от Комплексното разрешително от датата на влизане в експлоатация на инсталацията, операторът е длъжен да прилага системата за управление на околната среда (СУОС) отговаряща на редица изисквания. Основните и цели са спазване на всички нормативни изисквания за опазване на околната среда и намаляване риска за човешкото здраве. Идентифициране и контрол на значимите екологични аспекти: емисии в атмосферния въздух, отпадъчни води, управление на отпадъците замърсяването на почвите, максимално използване на суровините и природните ресурси. Постигането на тези цели се основава на принципите на оценка и управление на риска за опазване на околната среда и опазване на човешкото здраве, предотвратяване на аварии и управление на дейностите по опазване на околната среда.



## 2.1. Структура и отговорности



## 2.2. Обучение

През докладвания период са извършени следните обучения на персонала на РДНО на общините Смолян, Чепеларе, Баните и Лъки:

- Ежемесечни курсове по безопасност на работа и охрана на труда;
- Технология и начин на депониране на отпадъците.

## 2.3. Обмен на информация

Всички годишни отчети за депонираните отпадъци се правят в 3 екземпляра за РИОСВ, Община Смолян и за ИАОС.

Всички разпоредби и нормативни документи касаещи работата на депото се прилагат своевременно и в определените срокове.

В Регионалното депо за отпадъци се съхранява списък с имената, длъжностите, местоположение на работните места, телефоните и други възможни начини за свързване с отговорните лица и персонала отговорен за изпълнение на КР.

#### **2.4. Документиране:**

Изготвени са списъците по условия 5.4.1., 5.4.2. и 5.4.3 от КР:

- Осигурен е актуален списък с нормативните актове, отнасящи се към работата на инсталацията;
- Осигурен е актуален списък на всички необходими инструкции, изисквани от разрешителното, които се съхраняват на достъпно за всички служители място, както и от лицата отговорни за тяхното изпълнение.

Документацията се намира при отговарящият за експлоатацията на Регионалното депо за отпадъци на общините Смолян, Чепеларе, Баните и Лъки - Милена Лободова.

#### **2.5. Управление на документи**

Изготвена е и се прилага инструкция за актуализация на документите, изисквани с комплексното разрешително, в случай на промени в нормативната уредба, работата и управлението на инсталацията, както и за изземване на невалидната документация по условие 5.5.1. от КР.

#### **2.6. Оперативно управление**

Изготвени са всички изисквани по условие 5.6.1 от разрешителното инструкции за експлоатация и поддръжка, които се съхраняват в администрацията на Регионалното депо в писмен вид и се предоставят при поискване на компетентните органи.

#### **2.7. Оценка на съответствие, проверка и коригиращи действия**

- Прилагат се писмени инструкции за мониторинг на техническите и емисионни показатели, съгласно условията в комплексното разрешително - условие 5.7.1. от КР.
- Прилагат се писмени инструкции за периодична оценка на съответствието на стойностите на емисионните и технически показатели с определените в условията на разрешителното - условие 5.7.2. от КР.
- Прилага се писмена инструкция за установяване на причините за допуснатите несъответствия и предприемане на коригиращи действия - условие 5.7.3 от КР.

#### **2.8. Предотвратяване и контрол на аварийни ситуации**

Разработена е и се прилага инструкция за аварийно планиране и действия при аварии, съгласно условие 5.8.2. от КР.

Разработен е план за действия при бедствия и аварии, като са определени възможните начини на действие при определени аварийни ситуации и са определени действия при тези ситуации, определени са средствата за противодействие при аварийни ситуации - пожарогасители, адсорбенти при разливи и др.

През отчетния период не са възниквали аварийни ситуации, които да застрашават околната среда и здравето на хората и не се е налагало преразглеждане и актуализиране на инструкциите за работа на технологичното/пречиствателното оборудване и аварийния план.

## 2.9. Записи

Всички записи, регламентирани в документите се водят редовно и са на разположение на заинтересованите страни. Всички резултати от наблюдението на емисионните и технически показатели, от оценка на съответствието им с изискванията на условията в КР и коригиращите действия се документират, съхраняват и се предоставят при поискване от компетентния орган.

## 2.10. Докладване

Съгласно условията на комплексното разрешително и на нормативната уредба ежегодно в Годишния доклад по околна среда се докладват всички дейности, регламентирани по КР. Своевременно се докладва в РИОСВ при превишения в емисионните норми след извършване на собствения мониторинг. Ежегодно се изготвя и представя годишен доклад в РИОСВ за изпълнение на дейностите, за които е издадено КР.

## 2.11. Актуализация на СУОС

С влизането в сила на настоящото разрешително се прилага система за управление на околната среда (СУОС), която отговаря на посочените в разрешителното изисквания. Определени са отговорни лица по дейностите за изпълнението в него. Поддържа се актуален списък на определените отговорни лица, който се предоставя при поискване от компетентните органи.

Персоналът, изпълняващ задачи по условията в КР има необходимата компетентност придобита на основата на подходящо обучение и опит.

Условия по КР №358- Н0/2008г.	Докладване
Условие 4.2. Притежателят на настоящото разрешително да документира и докладва като част от ГДОС годишното количество депониран отпадък за инсталацията по Условие 2.	По Условие 4.2 от КР за общото количество депонирани отпадъци - Данните за неопасни отпадъци в клетка №3 са представени в Таблица 1.1.11
Условие 5.11.1 Притежателят на настоящото разрешително да актуализира система за управление на околната среда при актуализация или изменение на издаденото комплексно разрешително или след издаването на ново такова.	През изминалата 2013г. не е извършвана актуализация на СУОС
Условие 7.4 Притежателят на настоящото разрешително да докладва резултатите от изпълнение на Условие 7.1 и Условие 7.2 като част от ГДОС.	През 2013г. не са възниквали аварийни ситуации по Условие 7.1 от КР, налагащи уведомяване на съответните компетентни органи. По Условие 7.2, своевременно се информират РИОСВ и Басейнова дирекция за резултатите от мониторинга в частта "Води".

### 3. ИЗПОЛЗВАНЕ НА РЕСУРСИ

#### 3.1. Използване на вода:

**Таблица 3.1 ( по Условие 8.1 от КР):**

Източник на вода	Количество вода, (m <sup>3</sup> /t депониран отпадък), съгласно КР	Използвано годишно количество	Използвано годишно количество за единица продукт	Съответствие
Съществуваща щолна с изпълнен водопровод до депото	0.034	0	0	Да

През 2013 г. няма отчетено количество изразходвана вода.

Условия по КР №358 - НО/2008г.	Докладване
Условие 8.1.6.1. Притежателят на настоящото разрешително да докладва ежегодно, като част от ГДОС, за количеството на използваната вода за производствени нужди, изразено като: годишна консумация на вода за тон депониран отпадък за инсталацията по Условие 2	На този етап не се отчита количеството на използваната вода.
Условие 8.1.6.2. Притежателят на разрешителното да докладва като част от ГДОС резултатите от оценката на съответствието на измерените водни количества с определените в Таблица 8.1.2,	В бъдеще водоснабдяването ще се осигурява от съществуващата щолна с изпълнен водопровод до депото. Изготвена е инструкция за системни проверки на техническото състояние

#### 3.2. Използване на енергия

**Таблица 3.2 ( по Условие 8.2.1 от КР)**

Електроенергия/ Топлоенергия	Консумация на електроенергия, (MWh/t), съгласно КР	Използвано годишно количество	Използвано годишно количество за единица продукт	Съответствие
Електроенергия	0.0045	0	0	Да

За 2013г. на регионално депо - гр.Смолян няма консуматори на ел.енергия и не е отчетена

електроенергия за депото.

Условия по КР №328 - Н0/2008г.	Докладване
Условие 8.2.3.1. Притежателят на настоящото разрешително да докладва ежегодно като част от ГДОС, количеството използвана електроенергия, изразена като: - годишна консумация на електроенергия за един тон депониран отпадък за инсталацията по Условие 2, попадаща в обхвата на Приложение 4 на ЗООС.	През отчетния период няма отчетено количество електроенергия на депото.
Условие 8.2.3.2 Притежателят на настоящото разрешително да докладва ежегодно, като част от ГДОС резултатите от оценката на съответствието на годишните количества електроенергия с определените такива в условията на разрешителното, причините за документираните несъответствия и предприетите коригиращи действия.	За 2013г. на регионално депо - гр.Смолян няма консуматори на ел.енергия.

### 3.3. Използване на суровини, спомагателни материали и горива:

Използваните спомагателни материали и горива през 2013г. на площадката на депото са описани в Таблици 3.3.1, 3.3.2. и 3.3.3.

**Таблица 3.3.1**

Суровини	Годишно количество, съгласно КР	Количество за единица продукт, съгл. КР	Употребено годишно количество	Количество за единица продукт	Съответствие
-	-	-	-	-	-

В КР не е регламентирано определено количество суровини, като през отчетния период не са и използвани такива.

**Таблица 3.3.2.**

С помагателни материали	Годишно количество, съгласно КР	Количество за единица продукт, съгл. КР	Употребено годишно количество за 2013г.	Количество за единица продукт	Съответствие
Дезинфектанти	506 l/y	0,0173 l/t	0	-	Да
Земни маси	Няма норма	-	3100 m3/y	0,14 m3/t	Да

**Таблица 3.3.3.**

Горива	Годишно количество, съгласно КР	Количество за единица продукт, съгл. КР	Употребено годишно количество за 2013г.	Количество за единица продукт	Съответствие
Дизелово гориво	Няма норма	-	12 166 l/y	0,55 l/t	Да

Условия по КР №358 - Н0/2008г.	Докладване
Условие 8.3.3.1 Притежателят на настоящето разрешително да докладва ежегодно като част от ГДОС на годишната употреба за един тон депониран отпадък на всеки от контролираните по Условие 8.3.1.1 спомагателни материали.	Използвани земни маси за запръстяване на депонираните отпадъци са 0.14 m <sup>3</sup> /t за 2013 г.
Условие 8.3.3.2. Притежателят на настоящето разрешително да докладва ежегодно, като част от ГДОС, резултатите от оценката на съответствието на количества използвани спомагателни материали и горива с определените такива в условията на разрешителното.	<p>Като спомагателни материали се използват земни маси за изграждане на временни пътни настилки в клетките за улесняване на сметоизвозващата техника.</p> <p>Земните маси се използват в експлоатационния процес за запръстяване на работната клетка, добиват се при изкопните действия.</p>

#### 3.4. Съхранение на суровини, спомагателни материали, горива и продукти

Условия по КР №358 - Н0/2008г.	Докладване
Условие 8.3.5.2. Притежателят на настоящето разрешително да документира резултатите от извършените проверки за установяване предприетите действия за	През отчетния период течове не са допускани. Не е имало инциденти довели до разлив при изгарждане със специализираната автоцистерна за гориво
отстраняване на течове по тръбопреносната мрежа за спомагателни материали.	на фирмата доставчик на гориво за депото.
Условие 8.3.6.1. Притежателят на настоящето разрешително да докладва като част от ГДОС данни от извършените проверки съгласно Условия 8.3.4.3., включващи: - брой и обект на извършените проверки;  - брой установени несъответствия; - причини за несъответствие; - предприетите коригиращи действия.	<p>В района на депото се съхраняват единствено спомагателни материали - земни маси, добити при работата по изграждане на новите клетки.</p> <p>- извършени са 13 бр. проверки включващи площадката за съхранение на спомагателните материали към инсталацията и на работната клетка; - няма; - не са констатирани; - не са предприети.</p>

#### 4. ЕМИСИИ НА ВРЕДНИ И ОПАСНИ ВЕЩЕСТВА В ОКОЛНАТА СРЕДА

##### 4.1 Доклад по Европейския регистър на емисиите на вредни вещества /ЕРЕВВ/ И РКТК

Данните са определени чрез измервания и изчисления и са представени в **Таблица 1** от Приложението на настоящия доклад.

През отчетния период на “Регионално депо за неопасни отпадъци за общините Смолян, Чепеларе, Баните и Лъки”- гр. Смолян 2013г. не са постъпвали оплаквания за миризми в резултат от дейностите, извършвани на площадката.

##### 4.2. Емисии на вредни вещества в атмосферния въздух

Условия по КР №358 - НО/2008г.	Докладване
<p>Условие 9.5.2.6. Притежателят на настоящото разрешително да докладва ежегодно, като част от ГДОС информация по:</p> <ul style="list-style-type: none"> <li>- Условия 9.5.2.2, 9.5.2.3 и 9.5.2.4 - от датата на влизане в сила на комплексното разрешително,</li> <li>- Условие 9.5.2.1 - от датата на започване изграждането на вертикалните газови кладенци, но не по-рано от две години след началото на експлоатация на съответната клетка от депо</li> <li>- Условие 9.5.2.5 - от датата на изграждане на газоотвеждащата система, в съответствие с изискванията на Наредба № 8/24.08.2004г. за условията и изискванията за изграждане и</li> </ul>	<p>През периода няма постъпили и регистрирани оплаквания от миризми в резултат от дейността на депо.</p> <p>През 2013 г. е извършван мониторинг на емисии на вредни вещества измерени на изходите на газовите кладенци на всяка клетка- Таблица 2 от Приложението на доклада.</p>
<p>експлоатация на депа и на други съоръжения и инсталации за оползотворяване и обезвреждане на отпадъци и изискванията на Европейски регистър за изпускането и преноса на замърсителите (ЕРИПЗ).</p>	
<p>Условие 9.5.2.7. Притежателят на настоящото разрешително да докладва ежегодно, като част от ГДОС данни за емитираните количества на замърсителите във въздуха, за един тон депониран отпадък, изчислени съгласно Условие 6.15.</p>	<p>Резултатите са посочени в Таблица 1 в Приложението на доклада.</p>

#### 4.2.1. Мониторинг на метеорологичните данни на депото

№	Показатели по условие 10.1.4.3.	По време на експлоатацията на депото
1.	Температура на въздуха	ежедневно
2.	Посока на вятъра	ежедневно
3.	Количество паднал дъжд	ежедневно
4.	Относителна влажност	ежедневно
5.	Скорост на вятъра	ежедневно

Резултатите са посочени в приложението към доклада.

#### 4.3. Емисии на вредни и опасни вещества в отпадъчните води

Условия по КР №358 - НО/2008г.	Докладване
Условие 10.4.1 Притежателят на настоящото разрешително да документира резултатите от прилагане на инструкцията по Условие 10.1.4.3 за всяка календарна година и да докладва като част от съответния ГДОС за: брой на извършените проверки; установени несъответствия; предприети коригиращи действия/планирани коригиращи действия.	В дневниците не са отразени несъответствия в резултат на извършени проверки, и съответно не са предвидени коригиращи действия.  Причината за повишени стойности на ХПК, БПК <sub>5</sub> , Азот нитратен, Азот амониен от анализите на ТП №И-1, ТП №И-2 е липсата на изградена Пречиствателна станция за инфилтратата (ПСОВ-И).  Причина за повишени стойности на никел, кадмий и олово е естественото им съдържание в стичащите се скатни води.

#### 4.4. Управление на отпадъците

Съгласно Условие 11.2.8. на депото се приемат само отпадъци, които са включени в списъка на видовете отпадъци, разрешени за депониране на депото в съответствие с условията в КР, като същите отговарят на критериите за приемане за съответния клас депо. Депонирането на отпадъците се извършва съобразно експлоатационните изисквания, определени с проекта на технологията по депониране и плана за експлоатация на депото.

На депото се води ежедневно отчетна книга, в която се вписват кода, вида на отпадъка, общината или фирмата, която го предоставя, работната клетка, където се депонира.

Съгласно Условие 11.2.9.2. на депото извършва приемането на отпадъците по придружаваща отпадъците документация, която включва:

- данни за притежателя на отпадъците (име, адрес, тел., лице за контакти и др.);
- код и наименование на отпадъците, съгласно Приложение № 1 от Наредба № 3 за класификация на



отпадъците, който съответства на заверения Работен лист за класификация на отпадъка;

- произход на отпадъците - вид на технологичния процес, в резултат от който се образуват отпадъците;
- описание на основния състав на отпадъците;
- количество на отпадъците.

Съгласно Условие 11.2.9.3. при приемане на отпадъците, дежурния оператор на автомобилната везна извършва проверка на място, която включва:

- Визуална проверка на отпадъците;
- Измерване с автомобилна везна тип ВАНУ и регистрация на количеството на приеманите отпадъци;
- Отразяване в “Отчетната книга” оформена по реда на Наредба № 2/22.01.2013 г. за реда и образците, по които се предоставя информация за дейностите по отпадъците, както и реда за водене на публични регистри;
- Писмено потвърждаване приемането на всяка доставка отпадъци с кантарна бележка;
- Незабавно уведомяване на РИОСВ - Смолян за направен отказ за приемане на отпадъци, когато същите не могат да бъдат приети на депото или отпадъците са предмет на трансграничен внос.

Условие 11.2.9.6. се изпълнява, като на депото се приемат само отпадъци посочени в Условие 11.2.8, които отговарят на критериите за приемане.

През отчетния период е изготвен доклад от основно охарактеризиране на отпадъци с код и наименование 20 03 01 - смесени битови отпадъци и 20 03 03 - отпадъци от почистване на улици, изготвен в изпълнение на разпоредбите на чл.35, ал.2 от Наредба № 8/24.08.2004г. за условията и изискванията за изграждане и експлоатация на депа и на други съоръжения и инсталации за оползотворяване и обезвреждане на отпадъци. Доклада е съобразен с “Ръководство за извършване на основно охарактеризиране на отпадъците и прилагане на критериите за приемане на отпадъци на различни видове депа”, утвърдено със Заповед на министъра на околната среда и водите №РД-824 от 11.11.2011 г. Основното охарактеризиране на отпадъците е извършено в съответствие с изискванията на част I, раздел 1, т.1.1 на приложение №1 от Наредба №8/24.08.2004 г.

Доклада се намира при отговарящия за РДНО за общините Смолян, Чепеларе, Баните и Лъки - Милена Лободова и е на разположение на компетентните органи при поискване.

<b>Условия по КР №358 - Н0/2008г.</b>	<b>Докладване</b>
<p>Условие 11.9.2 Притежателят на настоящото разрешително да документира всички измерени, съгласно Условие 11.7. количества, и да докладва като част от ГДОС образуваните количества отпадъци като годишно количество и годишно количество за един тон депонирани отпадъци.</p>	<p>Представени са в Таблица 4 от ГДОС</p>
<p>Условие 11.9.4. Притежателят на настоящото разрешително да представя като част от ГДОС:</p> <ul style="list-style-type: none"> <li>- Брой и обект на проверките;</li> <li>- Установени несъответствия;</li> <li>- Причини; <ul style="list-style-type: none"> <li>- Предприети мерки/ мерки, които ще бъдат предприети.</li> </ul> </li> </ul>	<p>През отчетния период не са констатирани несъответствия в работата на депото и не се е налагало да бъдат предприети коригиращи мерки.</p>
<p>Условие 11.9.4.1. Притежателят на настоящото разрешително да документира резултатите от изпълнението на Условие и да представя като част от ГДОС: Данни от мониторинга на състоянието на тялото на Регионално депо за неопасни отпадъци за общините Смолян, Чепеларе, Баните и Лъки, определен в Условие 11.7.5.</p>	<p>През 2013г. е извършен мониторинг на състоянието на тялото на РДНО на общините Смолян, Чепеларе, Баните и Лъки.</p>
<p>Условие 11.9.4.2. Притежателят на настоящото разрешително да документира видовете и количествата отпадъци, приети и депонирани на площадката, и да представя данните като част от ГДОС</p>	<p>През 2013 год. общото количество отпадъци депонирани на депото е 22 206,83 t/y. Количествата и вида на отпадъците са описани в Таблица 4.4.1.</p>
<p>Условие 11.9.8 Притежателят на настоящото разрешително да докладва изпусканите количества в почвата на всеки от замърсителите, посочени в приложение II, за които са надвишени пределните количества, посочени в приложение II на Регламент № 166/2006г. относно създаването на Европейски регистър за изпускането и преноса на замърсители (ЕРИПЗ), както и преносите извън площадката на неопасни, инертни и опасни отпадъци, в определените в цитирания регламент случаи.</p>	<p>През отчетния период няма изпускане на замърсители в почвата. На Регионалното депо за неопасни отпадъци не се извършва оползотворяване и обезвреждане на опасни отпадъци. Не се изнасят отпадъци извън площадката.</p>

**Таблица 4.4.1. ( съгласно Условие 11.9.4.2. от КР)**

Отпадък /Код	Количество депонирани отпадъци 2013г.Л/у	Обезвреждане на площадката	Име на фирмите, които депонират отпадъци - общо	Съответствие
20 30 01	16 676,55	Депониране	Община Смолян	Да
20 30 01	3 351,70	Депониране	Община Чепеларе	Да
20 30 01	623,06	Депониране	Община Баните	Да
12 01 05	514,055	Депониране	“Амер-спортс”, Чепеларе	Да
19 08 05	856,550	Депониране	„В и К” Смолян	Да
04 02 22	1.00	Депониране	ЕТ “Росица Кънчева”	Да
16 01 99	11.00	Депониране	ЗММ Инструмент ООД	Да
16 01 99	5,00	Депониране	ЗММ ООД Смолян	Да
04 02 22	5,971	Депониране	“Паро” ЕООД, Смолян	Да
04 02 22	5,00	Депониране	“Елитекс” ООД, Смолян	Да
04 02 22	1.00	Депониране	“Чи Ессе Трейд”, Смолян	Да
12 01 05	4.00	Депониране	“ЗММ Пилана”	Да
04 02 22	1.00	Депониране	“КОСАРА - СДР” ООД,	Да
04 02 22	3.00	Депониране	“Аз и Ти”	Да
04 02 22	3.870	Депониране	“Беневски” ООД	Да
04 02 22	2,900	Депониране	“Ина стил”	Да
20 01 11	1.00	Депониране	“Смолина” ЕООД	Да
16 01 22	7,00	Депониране	“Робоск” ООД	Да
04 02 22	0,350	Депониране	“Контекс” ООД	Да
12 01 05	3,861	Депониране	Завод за електромеханични елементи АД Смолян	Да
12 01 05	107,96	Депониране	“Арексим инженеринг” ЕООД	Да
10 01 01	3,980	Депониране	“Карлък” ООД	Да
04 02 22	0,052	Депониране	„Деси 60”	Да
04 02 22	0,920	Депониране	Фурго Марти	Да
12 01 05	0,750	Депониране	Микони ООД	Да
04 02 22	0,304	Депониране	„Рай Фис” ЕООД	Да

#### 4.5. Шум

Дейностите, извършвани на производствената площадка се осъществяват по начин, недопускащ предизвикване на шум в околната среда над граничните стойности на еквивалентното ниво на шума посочени в условие 12.1.1. от КР.

Условия по КР №358 - Н0/2008г.	Докладване
<p>Условие 12.3.3 Притежателят на настоящото разрешително да докладва ежегодно, като част от ГДОС:</p> <p>оплаквания от живущи около площадката;</p> <p>резултати от извършени през изтеклата отчетна година наблюдения, в съответствие с изискванията на чл.23 от Наредба №2/05.04.2006г.;</p> <p>установени несъответствия с поставените в разрешителното максимално допустими нива, причини за несъответствията, предприети/планирани коригиращи действия.</p>	<p>През 2013 г. не са подадени оплаквания във връзка с дейността на депото</p> <p>През 2013г. са извършени измервания за нивото на промишлен шум, излъчван от РДНО. /таблица 6 от Приложение 1/</p>

#### 4.6. Опазване на почвата и подземните води от замърсяване

Съгласно условия 13.1. е изготвена и се прилага инструкция за периодична проверка за наличие на течове от тръбопроводи и оборудване, разположени на открито, установяване на причините и отстраняването на течовете и инструкция за отстраняване на разливи от вещества/препарати, които могат да замърсят почвата/подземните води и третиране на образуваните отпадъци.

През 2013г. няма установени случаи на разливи и изливане на вредни и опасни вещества върху производствената площадка. В случай на такива са осигурени подходящи сорбиращи материали за почистване на разливи.

През 2013 г. на територията на площадката не са констатирани течове и разливи и съответно не са предприемани коригиращи действия за тяхното отстраняване.

Условия по КР №358 - Н0/2008г.	Докладване
<p>Условие 13.10.6 Притежателят на настоящото разрешително да докладва резултатите от собствения мониторинг на подземните води като част от ГДОС.</p>	<p>През 2013г. не е извършен мониторинг на подземни води.</p>
<p>Условие 13.10.7 резултатите от анализа за състоянието на почвите на територията на производствената площадка (базово състояние) по определените в Таблица 13.9 показатели като част от съответния ГДОС.</p> <p>Условие 13.10.8. Притежателят на настоящото разрешително да докладва резултатите от собствения мониторинг на почвите като част от ГДОС</p>	<p>През 2013г. не е извършен мониторинг на почви.</p>
<p>Условие 13.10.9. Притежателят на настоящото разрешително да докладва резултатите от изпълнение на Условие 13.8.2. и Условие 13.9.3. като част от ГДОС.</p>	<p>През 2013г. не е извършен мониторинг на почви и подземни води.</p>

<p>Условие 13.10.10. Обобщени данни от изпълнението на всички инструкции да се докладват като част от ГДОС.</p>	<p>Изготвени са 55 броя инструкции съгласно условията на КР, които се изпълняват съгласно изискванията. Предстои да бъде извършен мониторинг на подземни води и почви.</p>
<p>Условие 15.3. Притежателят на настоящото разрешително да прилага План за собствен мониторинг при аномални режими на инсталацията по Условие 2, която попада в обхвата на приложение 4 на ЗООС, който да включва като минимум вида, количествата и продължителността във времето на извънредните емисии, метода на измерване и контрол. Обобщени резултати от мониторинга да се представят като част от ГДОС.</p>	<p>За разглеждани период не са установени аномални режими на работа на инсталацията.</p>

## 5. ДОКЛАД ПО ИНВЕСТИЦИОННАТА ПРОГРАМА ЗА ПРИВЕЖДАНЕ В СЪОТВЕТСТВИЕ С УСЛОВИЯТА НА КР (ИППСУКР)

Комплексното разрешително е издадено за изграждане на нов обект, за който не е необходим изготвянето на Доклад по Инвестиционната програма за привеждане в съответствие с условията на КР (ИППСУКР).

## 6. ПРЕКРАТЯВАНЕ РАБОТАТА НА ИНСТАЛАЦИИ ИЛИ ЧАСТИ ОТ ТЯХ

Условие 16.1. в случай, че операторът вземе решение за прекратяване дейността на инсталацията, посочена в разрешителното или на части от нея, той незабавно уведомява РИОСВ и ИАОС.

За отчетния период не се е наложило прекратяване работата на инсталации или на части от нея.

Условия по КР №358 - НО/2008г.	Докладване
<p>Условие 16.5. Притежателят на настоящото комплексно разрешително да докладва изпълнението на мерките на плановете по Условие 16.2. и Условие 16.3. като част от ГДОС</p>	<p>През 2013г. не е прекъсвана дейността по експлоатация на депото и не са прилагани мерки по Плановете за закриване и временно прекратяване работата на инсталацията.</p>

## 7. СВЪРЗАНИ С ОКОЛНАТА СРЕДА АВАРИИ, ОПЛАКВАНИЯ ИЛИ ВЪЗРАЖЕНИЯ

През докладвания период не са констатирани свързани с околната среда аварии, оплаквания или възражения.

### 7.1. Аварии

Готовността за реагиране при извънредни ситуации на територията на Депо за неопасни отпадъци за общините Смолян, Чепеларе, Баните и Лъки се основава на изискванията на Условие 14 от КР №358-

Н0/2008г.

Съгласно Условие 14.1. е разработен и се прилага “Аварийен план за провеждане на спасителни и неотложни аварийно-възстановителни работи при бедствия, аварии и катастрофи и изпускане на замърсяващи вещества”.

Планът за действие при бедствия , аварии и катастрофи има за цел да осигури предварително:

- необходимите материали, техника и средства за ефективни действия по предотвратяване на последиците;
- подготовка на личния състав на обекта за действия при аварийни ситуации;
- управление действията на персонала;
- реда за въвеждане на плана в действие и информиране на компетентните органи;
- начин, ред и информиране на застрашеното население в близост до обекта;
- ред за провеждане на съответни спасителни и неотложни аварийно - възстановителни работи на територията на обекта;
- ред за възстановяване дейността на обекта.

Изготвена е и се прилага инструкция по Условие 14.4. относно мерки за ограничаване или ликвидиране на последствията при залпови замърсявания на отпадъчните води вследствие на аварийни ситуации.

По Условие 14.5. - през 2013г. на територията на Регионалното депо не са възниквали аварии, причиняващи замърсяване на околната среда на площадката на инсталацията.

## **7.2. Оплаквания или възражения**

През 2013г. не са постъпили оплаквания или възражения, свързани с дейността на Регионално депо за неопасни отпадъци за общините Смолян, Чепеларе, Баните и Лъки, за които е издадено Комплексно разрешително №358-Н0/2008г.

## **ДЕКЛАРАЦИЯ**

Удостоверявам верността, точността и пълнотата на представената информация в Годишния доклад за изпълнение на дейностите, за които е предоставено Комплексно разрешително №358-НО/2008г. на Община Смолян.

Не възразявам срещу предоставянето от страна на ИАОС, РИОСВ, или МОСВ на копия от този доклад на трети лица.

Николай Мелемов  
Кмет на Община Смолян

14.03.2014г.

## Приложение Таблици

Във връзка с изискванията на Регламент (ЕО) №166/2006 на Европейския парламент и на съвета за ЕРИПЗ:

“Регионално депо за неопасни отпадъци за общините Смолян, Чепеларе, Баните и Лъки” попада в обхвата на Приложение I - т.5г

В следващата таблица са представени резултатите от измерените изпускани количества замърсители във въздуха и отпадъчните води.

**Таблица 1. Замърсители по ЕРЕВВ и PRTR**

№	CAS номер	Замърсител	Емисионни прагове	Изчислено годишно количество (колона 1)		
				Във въздух (колона 1a)	Във води (колона 1 b)	В почви (колона 1 c)
				Kg / год.	Kg / год.	Kg / год.
1	74-82-8	Метан (CH <sub>4</sub> )	100 000	2 043,03	-	-
2	7664-41-7	Амоняк (NH <sub>3</sub> )	10 000	71,06		
3	7440-38-2	Арсен и съединенията му (като As)	5	-	0.0	-
4	7440-43-9	Кадмий и съединенията му (като Cd)	5	-	0.0	-
5	7440-47-3	Хром и съединенията му (като Cr)	50	-	0.0	-
6	7440-50-8	Мед и съединенията му (като Cu)	50	-	0.0	-
7	7440-02-0	Никел и съединенията му (като Ni)	20	-	0.0	-
8	7439-92-1	Олово и съединенията му (като Pb)	20	-	28,0	-



## Таблица 2. Емисии в атмосферния въздух

През месец декември 2013г. е извършен мониторинг на атмосферния въздух на 9 броя газови клетки и 4 броя газови кладенци на Регионално депо за неопасни отпадъци за общините Смолян, Чепеларе, Баните и Лъки. Мониторинга е извършен от акредитирана лаборатория “Еко-консулт инеженеринг” ООД, резултатите от извършените изпитвания са както следва:

*Протокол №0494/05.07.2013г. - ГКа 1 на РДНО на общините Смолян, Чепеларе, Баните и Лъки, гр.Смолян координати X 4478743.926 Y 8606659.394*

Параметър	Единица	НДЕ, съгласно КР	Резултати от мониторинг		Честота на мониторинг	Съответствие Брой/%
			Непрекъснат мониторинг	Периодичен мониторинг		
CH4	%	-	-	0.13	Веднъж месечно	100%
CO2	%	-	-	0.64	Веднъж месечно	100%
O2	%	-	-	20,85	Веднъж месечно	100%
H2S	mg/m3	-		10	Веднъж месечно	100%

*Протокол №0495/05.07.2013г.- ГКа 2 на РДНО на общините Смолян, Чепеларе, Баните и Лъки, гр.Смолян координати X 4478775.260 Y 8606638.389*

Параметър	Единица	НДЕ, съгласно КР	Резултати от мониторинг		Честота на мониторинг	Съответствие Брой /%
			Непрекъснат мониторинг	Периодичен мониторинг		
CH4	%	-	-	1,50	Веднъж месечно	100%
CO2	%	-	-	8,57	Веднъж месечно	100%
O2	%	-	-	10,58	Веднъж месечно	100%
H2S	mg/m3	-		10	Веднъж месечно	100%

*Протокол №0493/05.07.2013г. - ГКа 3 на РДНО на общините Смолян, Чепеларе, Баните и Лъки, гр.Смолян с координати X 4478797.778 Y 8606596.065*

Параметър	Единица	НДЕ, съгласно КР	Резултати от мониторинг		Честота на монито ринг	Съответствие Брой /%
			Непрекъснат мониторинг	Периодичен мониторинг		
CH4	%	-	-	1,50	Веднъж месечно	100%
CO2	%	-	-	4.96	Веднъж месечно	100%
O2	%	-	-	13,51	Веднъж месечно	100%
H2S	mg/m3	-	-	10	Веднъж месечно	100%

*Протокол №0492/05.07.2013г. - ГК 1 на РДНО на общините Смолян, Чепеларе, Баните и Лъки, гр.Смолян с координати X 4478798.499 Y 8606619.55*

Параметър	Единица	НДЕ, съгласно КР	Резултати от мониторинг		Честота на монито ринг	Съответствие Брой /%
			Непрекъснат мониторинг	Периодичен мониторинг		
CH4	%	-	-	2,16	Веднъж месечно	100%
CO2	%	-	-	5.26	Веднъж месечно	100%
O2	%	-	-	13,45	Веднъж месечно	100%
H2S	mg/m3	-	-	10	Веднъж месечно	100%

*Протокол №0491/05.07.2013г. - ГК 2 на РДНО на общините Смолян, Чепеларе, Баните и Лъки, гр.Смолян с координати X 4478844.253 Y 8606618.805*

Параметър	Единица	НДЕ, съгласно КР	Резултати от мониторинг		Честота на монито ринг	Съответствие Брой /%
			Непрекъснат мониторинг	Периодичен мониторинг		
CH4	%	-	-	1,18	Веднъж месечно	100%
CO2	%	-	-	1,30	Веднъж месечно	100%
O2	%	-	-	18,71	Веднъж месечно	100%
H2S	mg/m3	-	-	10	Веднъж месечно	100%

*Протокол №0490/05.07.2013г. - ГКа 4 на РДНО на общините Смолян, Чепеларе, Баните и Лъки, гр.Смолян с координати X44798844.939 Y8606598.382*

Параметър	Единица	НДЕ, съгласно КР	Резултати от мониторинг		Честота на монито ринг	Съответствие Брой /%
			Непрекъснат мониторинг	Периодичен мониторинг		
CH4	%	-	-	1,13	Веднъж месечно	100%
CO2	%	-	-	2,08	Веднъж месечно	100%
O2	%	-	-	19,06	Веднъж месечно	100%
H2S	mg/m3	-	-	10	Веднъж месечно	100%

*Протокол №0489/05.07.2013г. - ГКа 9 на РДНО на общините Смолян, Чепеларе, Баните и Лъки, гр.Смолян с координати X 4478879.474 Y 8606605.889*

Параметър	Единица	НДЕ, съгласно КР	Резултати от мониторинг		Честота на монито ринг	Съответствие Брой /%
			Непрекъснат мониторинг	Периодичен мониторинг		
CH4	%	-	-	1.50	Веднъж месечно	100%
CO2	%	-	-	5,10	Веднъж месечно	100%
O2	%	-	-	15,75	Веднъж месечно	100%
H2S	mg/m3	-	-	10	Веднъж месечно	100%

*Протокол №0488/05.07.2013г. - ГКа 5 на РДНО на общините Смолян, Чепеларе, Баните и Лъки, гр.Смолян с координати X 4478876.516 Y8606621.426*

Параметър	Единица	НДЕ, съгласно КР	Резултати от мониторинг		Честота на монито ринг	Съответствие Брой /%
			Непрекъснат мониторинг	Периодичен мониторинг		
CH4	%	-	-	1.50	Веднъж месечно	100%
CO2	%	-	-	4,62	Веднъж месечно	100%
O2	%	-	-	15,07	Веднъж месечно	100%
H2S	mg/m3	-	-	10	Веднъж месечно	100%

*Протокол №0487/05.07.2013г. - ГК 3 на РДНО на общините Смолян, Чепеларе, Баните и Лъки, гр.Смолян с координати X 4478926.674 Y 8606637.54*

Параметър	Единица	НДЕ, съгласно КР	Резултати от мониторинг		Честота на монито ринг	Съответствие Брой /%
			Непрекъснат мониторинг	Периодичен мониторинг		
CH4	%	-	-	0,1	Веднъж месечно	100%
CO2	%	-	-	0,14	Веднъж месечно	100%
O2	%	-	-	20,88	Веднъж месечно	100%
H2S	mg/m3	-	-	10	Веднъж месечно	100%

*Протокол №0486/05.07.2013г.- ГКа 7 на РДНО на общините Смолян, Чепеларе, Баните и Лъки, гр.Смолян с координати X 4478969.575 Y 8606652.527*

Параметър	Единица	НДЕ, съгласно КР	Резултати от мониторинг		Честота на монито ринг	Съответствие Брой /%
			Непрекъснат мониторинг	Периодичен мониторинг		
CH4	%	-	-	1.50	Веднъж месечно	100%
CO2	%	-	-	5,26	Веднъж месечно	100%
O2	%	-	-	15,48	Веднъж месечно	100%
H2S	mg/m3	-	-	10	Веднъж месечно	100%

*Протокол №0485/05.07.2013г.- ГКа 6 на РДНО на общините Смолян, Чепеларе, Баните и Лъки, гр.Смолян с координати X 4478976.584 Y 8606634.249*

Параметър	Единица	НДЕ, съгласно КР	Резултати от мониторинг		Честота на монито ринг	Съответствие Брой /%
			Непрекъснат мониторинг	Периодичен мониторинг		
CH4	%	-	-	1.44	Веднъж месечно	100%
CO2	%	-	-	4.22	Веднъж месечно	100%
O2	%	-	-	15,62	Веднъж месечно	100%
H2S	mg/m3	-	-	10	Веднъж месечно	100%

*Протокол №0484/05.07.2013г. - ГКа 8 на РДНО на общините Смолян, Чепеларе, Баните и Лъки, гр.Смолян с координати X 4479006.834 Y 8606642.004*

Параметър	Единица	НДЕ, съгласно КР	Резултати от мониторинг		Честота на монито ринг	Съответствие Брой /%
			Непрекъснат мониторинг	Периодичен мониторинг		
CH4	%	-	-	0.17	Веднъж месечно	100%
CO2	%	-	-	0.38	Веднъж месечно	100%
O2	%	-	-	20,88	Веднъж месечно	100%
H2S	mg/m3	-	-	10	Веднъж месечно	100%

*Протокол №0483/05.07.2013г. - ГК 4 на РДНО на общините Смолян, Чепеларе, Баните и Лъки, гр.Смолян с координати X 4479002.617 Y 8606660.971*

Параметър	Единица	НДЕ, съгласно КР	Резултати от мониторинг		Честота на монито ринг	Съответствие Брой /%
			Непрекъснат мониторинг	Периодичен мониторинг		
CH4	%	-	-	0,1	Веднъж месечно	100%
CO2	%	-	-	0,1	Веднъж месечно	100%
O2	%	-	-	20,88	Веднъж месечно	100%
N <sub>2</sub> S	mg/m3	-	-	10	Веднъж месечно	100%

*Протокол №0807/20.09.2013г. - ГКа 1 на РДНО на общините Смолян, Чепеларе, Баните и Лъки, гр.Смолян координати X 4478743.926 Y 8606659.394*

Параметър	Единица	НДЕ, съгласно КР	Резултати от мониторинг		Честота на монито ринг	Съответствие Брой/%
			Непрекъснат мониторинг	Периодичен мониторинг		
CH4	%	-	-	0,15	Веднъж месечно	100%
CO2	%	-	-	0,39	Веднъж месечно	100%
O2	%	-	-	20,55	Веднъж месечно	100%
H2S	mg/m3	-	-	3,33*	Веднъж месечно	100%

*Протокол №0808/20.09.2013г. - ГКа 2 на РДНО на общините Смолян, Чепеларе, Баните и Лъки, гр.Смолян координати X 4478775.260 Y 8606638.389*

Параметър	Единица	НДЕ, съгласно КР	Резултати от мониторинг		Честота на мониторинг	Съответствие Брой /%
			Непрекъснат мониторинг	Периодичен мониторинг		
CH4	%	-	-	1,59	Веднъж месечно	100%
CO2	%	-	-	7,68	Веднъж месечно	100%
O2	%	-	-	9,40	Веднъж месечно	100%
H2S	mg/m3	-		3,33*	Веднъж месечно	100%

*Протокол №0805/20.09.2013г. - ГК 1 на РДНО на общините Смолян, Чепеларе, Баните и Лъки, гр.Смолян с координати X 4478798.499 Y 8606619.55*

Параметър	Единица	НДЕ, съгласно КР	Резултати от мониторинг		Честота на мониторинг	Съответствие Брой /%
			Непрекъснат мониторинг	Периодичен мониторинг		
CH4	%	-	-	1,59*	Веднъж месечно	100%
CO2	%	-	-	10,51	Веднъж месечно	100%
O2	%	-	-	6,08	Веднъж месечно	100%
H2S	mg/m3	-		3,33*	Веднъж месечно	100%

*Протокол №0804/20.09.2013г. - ГК 2 на РДНО на общините Смолян, Чепеларе, Баните и Лъки, гр.Смолян с координати X 4478844.253 Y 8606618.805*

Параметър	Единица	НДЕ, съгласно КР	Резултати от мониторинг		Честота на мониторинг	Съответствие Брой /%
			Непрекъснат мониторинг	Периодичен мониторинг		
CH4	%	-	-	1,59	Веднъж месечно	100%
CO2	%	-	-	6,33	Веднъж месечно	100%
O2	%	-	-	14,77	Веднъж месечно	100%
H2S	mg/m3	-		3,33	Веднъж месечно	100%

*Протокол №0803/20.09.2013г. - ГКа 4 на РДНО на общините Смолян, Чепеларе, Баните и Лъки, гр.Смолян с координати X44798844.939 Y 8606598.382*

Параметър	Единица	НДЕ, съгласно КР	Резултати от мониторинг		Честота на мониторинг	Съответствие Брой /%
			Непрекъснат мониторинг	Периодичен мониторинг		
CH4	%	-	-	0,62	Веднъж месечно	100%
CO2	%	-	-	1,61	Веднъж месечно	100%
O2	%	-	-	19,12	Веднъж месечно	100%
H2S	mg/m3	-	-	3,33	Веднъж месечно	100%

*Протокол №0802/20,09.2013г. - ГКа 9 на РДНО на общините Смолян, Чепеларе, Баните и Лъки, гр.Смолян с координати X 4478879.474 Y 8606605.889*

Параметър	Единица	НДЕ, съгласно КР	Резултати от мониторинг		Честота на мониторинг	Съответствие Брой /%
			Непрекъснат мониторинг	Периодичен мониторинг		
CH4	%	-	-	0,03	Веднъж месечно	100%
CO2	%	-	-	0,11	Веднъж месечно	100%
O2	%	-	-	20,93	Веднъж месечно	100%
H2S	mg/m3	-	-	3,33	Веднъж месечно	100%

*Протокол №0801/20.09.2013г. - ГКа 5 на РДНО на общините Смолян, Чепеларе, Баните и Лъки, гр.Смолян с координати X 4478876.516 Y 8606621.426*

Параметър	Единица	НДЕ, съгласно КР	Резултати от мониторинг		Честота на мониторинг	Съответствие Брой /%
			Непрекъснат мониторинг	Периодичен мониторинг		
CH4	%	-	-	0,03	Веднъж месечно	100%
CO2	%	-	-	0,10	Веднъж месечно	100%
O2	%	-	-	20,37	Веднъж месечно	100%
H2S	mg/m3	-	-	3,33	Веднъж месечно	100%

*Протокол №0800/20.09.2013г. - ГК 3 на РДНО на общините Смолян, Чепеларе, Баните и Лъки, гр.Смолян с координати X 4478926.674 Y8606637.54*

Параметър	Единица	НДЕ, съгласно КР	Резултати от мониторинг		Честота на мониторинг	Съответствие Брой /%
			Непрекъснат мониторинг	Периодичен мониторинг		
CH4	%	-	-	1,59	Веднъж месечно	100%
CO2	%	-	-	5,50	Веднъж месечно	100%
O2	%	-	-	15,60	Веднъж месечно	100%
H2S	mg/m3	-	-	3,33	Веднъж месечно	100%

*Протокол №0799/20.09.2013г.- ГКа 7 на РДНО на общините Смолян, Чепеларе, Баните и Лъки, гр.Смолян с координати X 4478969.575 Y8606652.527*

Параметър	Единица	НДЕ, съгласно КР	Резултати от мониторинг		Честота на мониторинг	Съответствие Брой /%
			Непрекъснат мониторинг	Периодичен мониторинг		
CH4	%	-	-	0,76	Веднъж месечно	100%
CO2	%	-	-	0,72	Веднъж месечно	100%
O2	%	-	-	20,36	Веднъж месечно	100%
H2S	mg/m3	-	-	3,33	Веднъж месечно	100%

*Протокол №0798/20.09.2013г.- ГКа 6 на РДНО на общините Смолян, Чепеларе, Баните и Лъки, гр.Смолян с координати X 4478976.584 Y 8606634.249*

Параметър	Единица	НДЕ, съгласно КР	Резултати от мониторинг		Честота на мониторинг	Съответствие Брой /%
			Непрекъснат мониторинг	Периодичен мониторинг		
CH4	%	-	-	1,59	Веднъж месечно	100%
CO2	%	-	-	13,24	Веднъж месечно	100%
O2	%	-	-	7,07	Веднъж месечно	100%
H2S	mg/m3	-	-	17	Веднъж месечно	100%



*Протокол №0797/20.09.2013г. - ГКа 8 на РДНО на общините Смолян, Чепеларе, Баните и Лъки, гр.Смолян с координати X 4479006.834 Y 8606642.004*

Параметър	Единица	НДЕ, съгласно КР	Резултати от мониторинг		Честота на мониторинг	Съответствие Брой /%
			Непрекъснат мониторинг	Периодичен мониторинг		
CH4	%	-	-	1,59	Веднъж месечно	100%
CO2	%	-	-	7,42	Веднъж месечно	100%
O2	%	-	-	15,59	Веднъж месечно	100%
H2S	mg/m3	-	-	3,33	Веднъж месечно	100%

*Протокол №0796/20.09.2013г. - ГК 4 на РДНО на общините Смолян, Чепеларе, Баните и Лъки, гр.Смолян с координати X 4479002.617 Y 8606660.971*

Параметър	Единица	НДЕ, съгласно КР	Резултати от мониторинг		Честота на мониторинг	Съответствие Брой /%
			Непрекъснат мониторинг	Периодичен мониторинг		
CH4	%	-	-	1,59	Веднъж месечно	100%
CO2	%	-	-	7,49	Веднъж месечно	100%
O2	%	-	-	15,56	Веднъж месечно	100%
H2S	mg/m3	-	-	3,33	Веднъж месечно	100%

**Таблица 3. Емисии в отпадъчни води (производствени, охлаждащи, битово-фекални и/или дъждовни) във водни обекти/канализация**

*Протокол №0167/25.03.2013г. - първо тримесечие 2013г. за води, отпадъчни от инфилтрат на регионално депо за неопасни отпадъци на общините Смолян, Чепеларе, Баните и Лъки - ТП № II-1 - пункт за наблюдение на вход на ПСОВ - РШ-22/*

Параметър	Единица	НДЕ, съгласно КР	Резултати от мониторинг	Честота на мониторинг	Съответствие
pH	-	6,0 - 8,5	7,00 ± 0,05	Веднъж на тримесечие	ДА
Неразтворени вещества	mg.dm-3	50	3,0 ± 0,1	Веднъж на тримесечие	ДА
Перманганатна окисляемост	mg.dm-3	15	>10	Веднъж на тримесечие	ДА
Обща твърдост	mgEqv.dm-3	10	7,4 ± 0,4	Веднъж на тримесечие	НЕ
ХПК	mg.dm-3	70	164 ± 8	Веднъж на тримесечие	НЕ
БПК5	mg.dm-3	15	73 ± 4	Веднъж на тримесечие	НЕ
Азот амониев	mg.dm-3	2,0	1,85 ± 0,09	Веднъж на тримесечие	ДА
Хлориди	mg.dm-3	300	117 ± 6	Веднъж на тримесечие	ДА
Сулфати	mg.dm-3	300	160 ± 8	Веднъж на тримесечие	ДА
Фосфати	mg.dm-3	1,0	1,5 ± 0,1	Веднъж на тримесечие	НЕ
Арсен	mg.dm-3	0,05	0,060 ± 0,003	Веднъж на тримесечие	НЕ
Кадмий	mg.dm-3	0,01	0,045 ± 0,002	Веднъж на тримесечие	НЕ

Желязо	mg.dm-3	1,5	2,3 ± 0,1	Веднъж на тримесечие	НЕ
Хром тривалентен	mg.dm-3	0,5	< 0,02	Веднъж на тримесечие	ДА
Хром шествалентен	mg.dm-3	0,05	< 0,02	Веднъж на тримесечие	ДА
Мед	mg.dm-3	0,1	0,050 ± 0,003	Веднъж на тримесечие	ДА
Никел	mg.dm-3	0,2	0,18 ± 0,01	Веднъж на тримесечие	ДА
Олово	mg.dm-3	0,05	1,83 ± 0,09	Веднъж на тримесечие	НЕ
Цинк	mg.dm-3	5,0	0,16 ± 0,01	Веднъж на тримесечие	ДА
Азот нитратен	mg.dm-3	10	>20	Веднъж на тримесечие	НЕ
Азот нитритен	mg.dm-3	0,04	0,10 ± 0,01	Веднъж на тримесечие	НЕ

Протокол №0168/25.03.2013 г. - първо тримесечие 2013г. за води, отпадъчни от инфилтрат на регионално депо за неопасни отпадъци на общините Смолян, Чепеларе, Баните и Лъки - ТП № И-2 - пункт за наблюдение на изход от ПСОВ

Параметър	Единица	НДЕ, съгласно КР	Резултати от мониторинг	Честота на мониторинг	Съответствие
pH	-	6 - 8,5	8,04 ± 0,02	Веднъж на тримесечие	ДА
Неразтворени вещества	mg.dm-3	50	10,00 ± 0,5	Веднъж на тримесечие	ДА
Перманганатна окисляемост	mg.dm-3	15	>10	Веднъж на тримесечие	ДА
Обща твърдост	mgEqv.dm-3	10	1,20 ± 0,6	Веднъж на тримесечие	ДА
ХПК	mg.dm-3	70	73 ± 4	Веднъж на тримесечие	НЕ
БПКз	mg.dm-3	15	34 ± 2	Веднъж на тримесечие	НЕ
Азот амониев	mg.dm-3	2,0	1,56 ± 0,08	Веднъж на тримесечие	ДА
Хлориди	mg.dm-3	300	31,6 ± 1,6	Веднъж на тримесечие	ДА
Сулфати	mg.dm-3	300	71 ± 4	Веднъж на тримесечие	ДА
Фосфати	mg.dm-3	1,0	0,70 ± 0,04	Веднъж на тримесечие	ДА
Арсен	mg.dm-3	0,05	0,08 ± 0,01	Веднъж на тримесечие	НЕ

Кадмий	mg.dm-3	0,01	< 0,01	Веднъж на тримесечие	ДА
Желязо	mg.dm-3	1,5	0,91 ± 0,04	Веднъж на тримесечие	ДА
Хром тривалентен	mg.dm-3	0,5	< 0,02	Веднъж на тримесечие	ДА
Хром шествалентен	mg.dm-3	0,05	< 0,02	Веднъж на тримесечие	ДА
Мед	mg.dm-3	0,1	< 0,02	Веднъж на тримесечие	ДА
Никел	mg.dm-3	0,2	0,15±0,01	Веднъж на тримесечие	ДА
Олово	mg.dm-3	0,05	0,060 ± 0,003	Веднъж на тримесечие	НЕ
Цинк	mg.dm-3	5,0	0,18±0,01	Веднъж на тримесечие	ДА
Азот нитратен	mg.dm-3	10	17,1 ± 0,8	Веднъж на тримесечие	НЕ
Азот нитритен	mg.dm-3	0,04	0,060± 0,003	Веднъж на тримесечие	НЕ

*Протокол №0169/25.03.2013г. - първо тримесечие 2013г. за води, отпадъчни от инфилтрат на регионално депо за неопасни отпадъци на общините Смолян, Чепеларе, Баните и Лъки - ТП № II-3 - пункт за наблюдение -на 100м под мястото на заустване на пречистените води в дере Теклен дол*

Параметър	Единица	НДЕ, съгласно КР	Резултати от мониторинг	Честота на мониторинг	Съответствие
рН	-	6 - 8,5	7,76 ± 0,02	Веднъж на тримесечие	ДА
Неразтворени вещества	mg.dm-3	50	9,0 ± 0,3	Веднъж на тримесечие	ДА
Перманганатна окисляемост	mg.dm-3	15	>10	Веднъж на тримесечие	ДА
Обща твърдост	mgEqv.dm-3	10	< 0,05	Веднъж на тримесечие	ДА
ХПК	mg.dm-3	70	18 ± 1	Веднъж на тримесечие	ДА
БПК5	mg.dm-3	15	7,1 ± 0,4	Веднъж на тримесечие	ДА
Азот амониев	mg.dm-3	2,0	0,08 ± 0,01	Веднъж на тримесечие	ДА
Хлориди	mg.dm-3	300	7,9 ± 0,4	Веднъж на тримесечие	ДА
Сулфати	mg.dm-3	300	11,3 ± 0,6	Веднъж на тримесечие	ДА
Фосфати	mg.dm-3	1,0	0,10 ± 0,01	Веднъж на тримесечие	ДА

Арсен	mg.dm-3	0,05	0,013±0,001	Веднъж на тримесечие	ДА
Кадмий	mg.dm-3	0,01	0,14 ± 0,01	Веднъж на тримесечие	НЕ
Желязо	mg.dm-3	1,5	0,11 ± 0,01	Веднъж на тримесечие	ДА
Хром тривалентен	mg.dm-3	0,5	< 0,02	Веднъж на тримесечие	ДА
Хром шествалентен	mg.dm-3	0,05	< 0,02	Веднъж на тримесечие	ДА
Мед	mg.dm-3	0,1	0,070 ± 0,004	Веднъж на тримесечие	ДА
Никел	mg.dm-3	0,2	0,14 ± 0,01	Веднъж на тримесечие	ДА
Олово	mg.dm-3	0,05	0,28± 0,01	Веднъж на тримесечие	НЕ
Цинк	mg.dm-3	5,0	0,16± 0,01	Веднъж на тримесечие	ДА
Азот нитратен	mg.dm-3	10	2,1 ± 01	Веднъж на тримесечие	ДА
Азот нитритен	mg.dm-3	0,04	0,009 ± 0,001	Веднъж на тримесечие	ДА

*Протокол №0170/25.03.2013г.- първо тримесечие 2013г. за води, отпадъчни от поток дъждовни води от площадката на регионално депо за неопасни отпадъци на ^ Общините Смолян, Чепеларе, Баните и Лъки - ТП №3*

Параметър	Единица	НДЕ, съгласно КР	Резултати от мониторинг	Честота на мониторинг	Съответствие
Неразтворени вещества	mg.dm-3	50	3,0 ± 01	Веднъж на тримесечие	ДА
Нефтопродукти	mg.dm-3	0,3	< 0,1	Веднъж на тримесечие	ДА

*Протокол №0479/03.07.2013г.- второ тримесечие 2013г. за води, отпадъчни от инфилтрат на регионално депо за неопасни отпадъци на общините Смолян, Чепеларе, Баните и Лъки - ТП № II-1 - пункт за наблюдение на вход на ПСОВ - РШ-22*

Параметър	Единица	НДЕ, съгласно КР	Резултати от мониторинг	Честота на мониторинг	Съответствие
pH	-	6 - 8,5	7,34 ± 0,02	Веднъж на тримесечие	ДА
Неразтворени вещества	mg.dm-3	50	11± 1	Веднъж на тримесечие	ДА
Перманганатна окисляемост	mg.dm-3	15	>10	Веднъж на тримесечие	ДА

Обща твърдост	mgEqv.dm-3	10	12,2 ± 0,6	Веднъж на тримесечие	НЕ
ХПК	mg.dm-3	70	191 ± 9	Веднъж на тримесечие	НЕ
БПК5	mg.dm-3	15	75 ± 4	Веднъж на тримесечие	НЕ
Азот амониев	mg.dm-3	2,0	10,8 ± 0,5	Веднъж на тримесечие	НЕ
Хлориди	mg.dm-3	300	139 ± 7	Веднъж на тримесечие	ДА
Сульфати	mg.dm-3	300	75±4	Веднъж на тримесечие	ДА
Фосфати	mg.dm-3	1,0	3,5 ± 0,2	Веднъж на тримесечие	НЕ
Арсен	mg.dm-3	0,05	0,010 ± 0,001	Веднъж на тримесечие	ДА
Кадмий	mg.dm-3	0,01	< 0,01	Веднъж на тримесечие	ДА
Желязо	mg.dm-3	1,5	1,75 ± 0,09	Веднъж на тримесечие	НЕ
Хром тривалентен	mg.dm-3	0,5	< 0,02	Веднъж на тримесечие	ДА
Хром шествалентен	mg.dm-3	0,05	0,50 ± 0,03	Веднъж на тримесечие	НЕ
Мед	mg.dm-3	0,1	0,030 ± 0,002	Веднъж на тримесечие	ДА
Никел	mg.dm-3	0,2	0,020 ± 0,001	Веднъж на тримесечие	ДА
Олово	mg.dm-3	0,05	< 0,02	Веднъж на тримесечие	ДА
Цинк	mg.dm-3	5,0	0,17 ± 0,01	Веднъж на тримесечие	ДА
Азот нитратен	mg.dm-3	10	>20	Веднъж на тримесечие	НЕ
Азот нитритен	mg.dm-3	0,04	0,038 ± 0,02	Веднъж на тримесечие	ДА

*Протокол №0069-Н/03.07.2013г. второ тримесечие 2013г. за води, отпадъчни от инфилтрат на регионално депо за неопасни отпадъци на общините Смолян, Чепеларе, Баните и Лъки - ТП № И-1 - пункт за наблюдение на вход на ПСОВ - РЩ-22*

Параметър	Единица	НДЕ, съгласно КР	Резултати от мониторинг	Честота на мониторинг	Съответствие
Живак	mg.dm-33	< 1	< 0,01	Веднъж на тримесечие	ДА

*Протокол №0480/03.07.2013г. - второ тримесечие 2013г. за води, отпадъчни от инфилтрат на регионално депо за неопасни отпадъци на общините Смолян, Чепеларе, Баните и Лъки - ТП № II-2 - пункт за наблюдение на "изход" от ПСОВ*

Параметър	Единица	НДЕ, съгласно КР	Резултати от мониторинг	Честота на мониторинг	Съответствие
pH	-	6 - 8,5	7,33± 0,02	Веднъж на тримесечие	ДА
Неразтворени вещества	mg.dm-3	50	3,0± 0,2	Веднъж на тримесечие	ДА
Перманганатна окисляемост	mg.dm-3	15	>10	Веднъж на тримесечие	ДА
Обща твърдост	mgEqv.dm-3	10	3,67 ± 0,18	Веднъж на тримесечие	ДА
ХПК	mg.dm-3	70	92 ± 5	Веднъж на тримесечие	НЕ
БПК5	mg.dm-3	15	27 ± 1	Веднъж на тримесечие	НЕ
Азот амониев	mg.dm-3	2,0	1,36 ± 0,07	Веднъж на тримесечие	ДА
Хлориди	mg.dm-3	300	55 ± 3	Веднъж на тримесечие	ДА
Сульфати	mg.dm-3	300	38 ± 2	Веднъж на тримесечие	ДА
Фосфати	mg.dm-3	1,0	0,70 ± 0,04	Веднъж на тримесечие	ДА
Арсен	mg.dm-3	0,05	< 0,006	Веднъж на тримесечие	ДА
Кадмий	mg.dm-3	0,01	< 0,01	Веднъж на тримесечие	ДА
Желязо	mg.dm-3	1,5	0,13 ± 0,01	Веднъж на тримесечие	ДА
Хром тривалентен	mg.dm-3	0,5	< 0,02	Веднъж на тримесечие	ДА
Хром шествалентен	mg.dm-3	0,05	< 0,03	Веднъж на тримесечие	ДА
Мед	mg.dm-3	0,1	< 0,02	Веднъж на тримесечие	ДА
Никел	mg.dm-3	0,2	< 0,02	Веднъж на тримесечие	ДА
Олово	mg.dm-3	0,05	< 0,01	Веднъж на тримесечие	ДА
Цинк	mg.dm-3	5,0	< 0,05	Веднъж на тримесечие	ДА
Азот нитратен	mg.dm-3	10	16,3 ± 0,8	Веднъж на тримесечие	НЕ
Азот нитритен	mg.dm-3	0,04	1,3 ± 0,1	Веднъж на тримесечие	НЕ

*Протокол №0070-Н/03.07.2013г. второ тримесечие 2013г. за води, отпадъчни от инфилтрат на регионално депо за неопасни отпадъци на общините Смолян, Чепеларе, Баните и Лъки - ТП № II-2 - пункт за наблюдение на "изход" от ПСОВ*

Параметър	Единица	НДЕ, съгласно КР	Резултати от мониторинг	Честота на мониторинг	Съответствие
Живак	mg.dm-3	< 1	0.01	Веднъж на тримесечие	ДА

*Протокол №0481/03.07.2013г.- второ тримесечие 2013г. за води, отпадъчни от инфилтрат на регионално депо за неопасни отпадъци на общините Смолян, Чепеларе, Баните и Лъки - ТП № II-3 - пункт за наблюдение - на 100 м под мястото на заустване на пречистените води в ^дере Теклен ^дол*

Параметър	Единица	НДЕ, съгласно КР	Резултати от мониторинг	Честота на мониторинг	Съответствие
pH	-	6 - 8,5	7,61 ± 0,02	Веднъж на тримесечие	ДА
Неразтворени вещества	mg.dm-3	50	< 3	Веднъж на тримесечие	ДА
Перманганатна окисляемост	mg.dm-3	15	4,60 ± 0,23	Веднъж на тримесечие	ДА
Обща твърдост	mgEqv.dm-3	10	0,97 ± 0,05	Веднъж на тримесечие	ДА
ХПК	mg.dm-3	70	10 ± 2	Веднъж на тримесечие	ДА
БПК5	mg.dm-3	15	3,3 ± 0,2	Веднъж на тримесечие	ДА
Азот амониев	mg.dm-3	2,0	0,15 ± 0,01	Веднъж на тримесечие	ДА
Хлориди	mg.dm-3	300	< 5	Веднъж на тримесечие	ДА
Сулфати	mg.dm-3	300	9,1 ± 0,5	Веднъж на тримесечие	ДА
Фосфати	mg.dm-3	1,0	0,10±0,01	Веднъж на тримесечие	ДА
Арсен	mg.dm-3	0,05	< 0,006	Веднъж на тримесечие	ДА
Кадмий	mg.dm-3	0,01	< 0,01	Веднъж на тримесечие	ДА
Желязо	mg.dm-3	1,5	0,010 ± 0,001	Веднъж на тримесечие	ДА
Хром тривалентен	mg.dm-3	0,5	< 0,02	Веднъж на тримесечие	ДА
Хром шествалентен	mg.dm-3	0,05	< 0,03	Веднъж на тримесечие	ДА
Мед	mg.dm-3	0,1	< 0,02	Веднъж на тримесечие	ДА



Никел	mg.dm-3	0,2	< 0,02	Веднъж на тримесечие	ДА
Олово	mg.dm-3	0,05	< 0,01	Веднъж на тримесечие	ДА
Цинк	mg.dm-3	5,0	< 0,05	Веднъж на тримесечие	ДА
Азот нитратен	mg.dm-3	10	4,1 ± 0,2	Веднъж на тримесечие	ДА
Азот нитритен	mg.dm-3	0,04	0,030± 0,002	Веднъж на тримесечие	ДА

*Протокол №0071-Н/03.07.2013г. второ тримесечие 2013г. за води, отпадъчни от инфилтрат на регионално депо за неопасни отпадъци на общините Смолян, Чепеларе, Баните и Лъки - ТП № II-3 - пункт за наблюдение - на 100 м под мястото на заустване на пречистените води в ^ дере Теклен ^дол*

Параметър	Единица	НДЕ, съгласно КР	Резултати от мониторинг	Честота на мониторинг	Съответствие
Живак	mg.dm-3	< 1	0.01	Веднъж на тримесечие	ДА

*Протокол №0482/03.07.2013 г.- второ тримесечие 2013г. за води, отпадъчни - дъждовни от площадка на регионално депо за неопасни отпадъци на ^ общините Смолян, Чепеларе, Баните и Лъки - ТП №3*

Параметър	Единица	НДЕ, съгласно КР	Резултати от мониторинг	Честота на мониторинг	Съответствие
Неразтворени вещества	mg.dm-3	50	< 3	Веднъж на тримесечие	ДА
Нефтопродукти	mg.dm-3	0.3	< 0,1	Веднъж на тримесечие	ДА

*Протокол №0727/18.09.2013г.- трето тримесечие 2013г. за води, отпадъчни от инфилтрат на регионално депо за неопасни отпадъци на общините Смолян, Чепеларе, Баните и Лъки - ТП № II-1 - пункт за наблюдение на вход на ПСОВ - РЩ-22*

Параметър	Единица	НДЕ, съгласно КР	Резултати от мониторинг	Честота на мониторинг	Съответствие
pH	-	6 - 8,5	7,88 ± 0,02	Веднъж на тримесечие	ДА
Неразтворени вещества	mg.dm-3	50	43 ± 2	Веднъж на тримесечие	ДА
Перманганатна окисляемост	mg.dm-3	15	> 10	Веднъж на тримесечие	ДА

Обща твърдост	mgEqv.dm <sup>-3</sup>	10	> 20	Веднъж на тримесечие	НЕ
ХПК	mg.dm-3	70	629 ± 31	Веднъж на тримесечие	НЕ
БПК5	mg.dm-3	15	267 ± 13	Веднъж на тримесечие	НЕ
Азот амониев	mg.dm-3	2,0	12 ± 1	Веднъж на тримесечие	НЕ
Хлориди	mg.dm-3	300	574 ± 29	Веднъж на тримесечие	НЕ
Сулфати	mg.dm-3	300	279± 14	Веднъж на тримесечие	ДА
Фосфати	mg.dm-3	1,0	9,5 ± 0,5	Веднъж на тримесечие	НЕ
Арсен	mg.dm-3	0,05	0,006	Веднъж на тримесечие	ДА
Кадмий	mg.dm-3	0,01	0,012 ± 0,001	Веднъж на тримесечие	НЕ
Желязо	mg.dm-3	1,5	4,1 ± 0,02	Веднъж на тримесечие	НЕ
Хром тривалентен	mg.dm-3	0,5	< 0,02	Веднъж на тримесечие	ДА
Хром шествалентен	mg.dm-3	0,05	0,20± 0,01	Веднъж на тримесечие	НЕ
Мед	mg.dm-3	0,1	< 0,02	Веднъж на тримесечие	ДА
Никел	mg.dm-3	0,2	0,030 ± 0,002	Веднъж на тримесечие	ДА
Олово	mg.dm-3	0,05	< 0,01	Веднъж на тримесечие	ДА
Цинк	mg.dm-3	5,0	0,23 ± 0,01	Веднъж на тримесечие	ДА
Азот нитратен	mg.dm-3	10	> 20	Веднъж на тримесечие	НЕ
Азот нитритен	mg.dm-3	0,04	2,9 ± 0,1	Веднъж на тримесечие	НЕ

*Протокол №0810/16.10.2013 г.- трето тримесечие 2013г. за води, отпадъчни от инфилтрат на регионално депо за неопасни отпадъци на общините Смолян, Чепеларе, Баните и Лъки - ТП № II-2 - пункт за наблюдение на "изход" от ПСОВ*

Параметър	Единица	НДЕ, съгласно КР	Резултати от мониторинг	Честота на мониторинг	Съответствие
pH	-	6 - 8,5	7,79 ± 0,02	Веднъж на тримесечие	ДА
Неразтворени вещества	mg.dm-3	50	13 ± 1	Веднъж на тримесечие	ДА

Перманганатна окисляемост	mg.dm-3	15	> 10	Веднъж на тримесечие	ДА
Обща твърдост	mgEqv.dm-3	10	> 10	Веднъж на тримесечие	НЕ
ХПК	mg.dm-3	70	223± 11	Веднъж на тримесечие	НЕ
БПК5	mg.dm-3	15	64 ± 3	Веднъж на тримесечие	НЕ
Азот амониев	mg.dm-3	2,0	1,11 ± 0,06	Веднъж на тримесечие	ДА
Хлориди	mg.dm-3	300	241 ± 12	Веднъж на тримесечие	ДА
Сулфати	mg.dm-3	300	201 ± 10	Веднъж на тримесечие	ДА
Фосфати	mg.dm-3	1,0	0,9 ± 0,1	Веднъж на тримесечие	ДА
Арсен	mg.dm-3	0,05	< 0,006	Веднъж на тримесечие	ДА
Кадмий	mg.dm-3	0,01	< 0,001	Веднъж на тримесечие	ДА
Желязо	mg.dm-3	1,5	0,38 ± 0,02	Веднъж на тримесечие	ДА
Хром тривалентен	mg.dm-3	0,5	< 0,02	Веднъж на тримесечие	ДА
Хром шествалентен	mg.dm-3	0,05	< 0,05	Веднъж на тримесечие	ДА
Мед	mg.dm-3	0,1	< 0,02	Веднъж на тримесечие	ДА
Никел	mg.dm-3	0,2	< 0,02	Веднъж на тримесечие	ДА
Олово	mg.dm-3	0,05	< 0,01	Веднъж на тримесечие	ДА
Цинк	mg.dm-3	5,0	< 0,05	Веднъж на тримесечие	ДА
Азот нитратен	mg.dm-3	10	> 20	Веднъж на тримесечие	ДА
Азот нитритен	mg.dm-3	0,04	1,4 ± 0,1	Веднъж на тримесечие	НЕ

*Протокол №0811/16.10.2013г.- трето тримесечие 2013г. за води, отпадъчни от инфилтрат на регионално депо за неопасни отпадъци на общините Смолян, Чепеларе, Баните и Лъки - ТП № И-3 - пункт за наблюдение - на 100 м под мястото на заустване на пречистените води в дере Теклен дол*

Параметър	Единица	НДЕ, съгласно КР	Резултати от мониторинг	Честота на мониторинг	Съответствие
pH	-	6 - 8,5	7.90 ± 0,02	Веднъж на тримесечие	ДА
Неразтворени вещества	mg.dm-3	50	3,0 ± 0,2	Веднъж на тримесечие	ДА
Перманганатна окисляемост	mg.dm-3	15	3,38 ± 0,17	Веднъж на тримесечие	ДА
Обща твърдост	mgEqv.dm-3	10	1,40± 0,07	Веднъж на тримесечие	ДА
ХПК	mg.dm-3	70	23 ± 1	Веднъж на тримесечие	ДА
БПК5	mg.dm-3	15	0,56 ± 0,03	Веднъж на тримесечие	ДА
Азот амониев	mg.dm-3	2,0	0,040 ± 0,002	Веднъж на тримесечие	ДА
Хлориди	mg.dm-3	300	9,3 ± 0,5	Веднъж на тримесечие	ДА
Сулфати	mg.dm-3	300	18 ± 1	Веднъж на тримесечие	ДА
Фосфати	mg.dm-3	1,0	< 0,02	Веднъж на тримесечие	ДА
Арсен	mg.dm-3	0,05	< 0,006	Веднъж на тримесечие	ДА
Кадмий	mg.dm-3	0,01	< 0,01	Веднъж на тримесечие	ДА
Желязо	mg.dm-3	1,5	< 0,01	Веднъж на тримесечие	ДА
Хром тривалентен	mg.dm-3	0,5	< 0,02	Веднъж на тримесечие	ДА
Хром шествалентен	mg.dm-3	0,05	< 0,03	Веднъж на тримесечие	ДА
Мед	mg.dm-3	0,1	< 0,02	Веднъж на тримесечие	ДА
Никел	mg.dm-3	0,2	< 0,02	Веднъж на тримесечие	ДА
Олово	mg.dm-3	0,05	< 0,01	Веднъж на тримесечие	ДА
Цинк	mg.dm-3	5,0	< 0,05	Веднъж на тримесечие	ДА
Азот нитратен	mg.dm-3	10	2,7 ± 0,1	Веднъж на тримесечие	ДА
Азот нитритен	mg.dm-3	0,04	0,011 ± 0,001	Веднъж на тримесечие	ДА

Мониторинг за трето тримесечие на 2013г. за води, отпадъчни - дъждовни от площадка на регионално депо за неопасни отпадъци на общините Смолян, Чепеларе, Баните и Лъки - ТП №3 не е извършен поради отсъствие на водно количество в пункта за мониторинг.

*Протокол №1195/14.12.2013 г.- четвърто тримесечие 2013г. за води, отпадъчни от инфилтрат на регионално депо за неопасни отпадъци на общините Смолян, Чепеларе, Баните и Лъки - ТП № И-1 - пункт за наблюдение на вход на ПСОВ - РШ-22*

Параметър	Единица	НДЕ, съгласно КР	Резултати от мониторинг	Честота на мониторинг	Съответствие
рН	-	6 - 8,5	6,91 ± 0,02	Веднъж на тримесечие	ДА
Неразтворени вещества	mg.dm <sup>3</sup>	50	11 ± 1	Веднъж на тримесечие	ДА
Перманганатна окисляемост	mg.dm <sup>3</sup>	15	> 10	Веднъж на тримесечие	ДА
Обща твърдост	mgEqv.dm <sup>3</sup>	10	4,6 ± 0,2	Веднъж на тримесечие	ДА
ХПК	mg.dm <sup>3</sup>	70	63 ± 3	Веднъж на тримесечие	ДА
БПК <sub>5</sub>	mg.dm <sup>3</sup>	15	21,2 ± 1,1	Веднъж на тримесечие	НЕ
Азот амониев	mg.dm <sup>3</sup>	2,0	> 1,6***	Веднъж на тримесечие	НЕ
Хлориди	mg.dm <sup>3</sup>	300	56 ± 3	Веднъж на тримесечие	ДА
Сулфати	mg.dm <sup>3</sup>	300	45 ± 2	Веднъж на тримесечие	ДА
Фосфати	mg.dm <sup>3</sup>	1,0	0,90 ± 0,05	Веднъж на тримесечие	ДА
Арсен	mg.dm <sup>3</sup>	0,05	< 0,006	Веднъж на тримесечие	ДА
Кадмий	mg.dm <sup>3</sup>	0,01	< 0,01	Веднъж на тримесечие	ДА
Желязо	mg.dm <sup>3</sup>	1,5	1,69 ± 0,08	Веднъж на тримесечие	НЕ
Хром тривалентен	mg.dm <sup>3</sup>	0,5	< 0,02	Веднъж на тримесечие	ДА
Хром шествалентен	mg.dm <sup>3</sup>	0,05	< 0,03	Веднъж на тримесечие	ДА
Мед	mg.dm <sup>3</sup>	0,1	< 0,02	Веднъж на тримесечие	ДА
Никел	mg.dm <sup>3</sup>	0,2	< 0,02	Веднъж на тримесечие	ДА
Олово	mg.dm <sup>3</sup>	0,05	< 0,01	Веднъж на тримесечие	ДА
Цинк	mg.dm <sup>-3</sup>	5,0	< 0,05	Веднъж на тримесечие	ДА
Азот нитратен	mg.dm <sup>-3</sup>	10	> 20***	Веднъж на тримесечие	НЕ
Азот нитритен	mg.dm <sup>-3</sup>	0,04	0,050 ± 0,03	Веднъж на тримесечие	НЕ

*Протокол №1196/14.12.2013 г. - четвърто тримесечие 2013г. за води, отпадъчни от инфилтрат на регионално депо за неопасни отпадъци на общините Смолян, Чепеларе, Баните и Лъки - ТП № И-2 - пункт за наблюдение на "изход" от ПСОВ*

Параметър	Единица	НДЕ, съгласно КР	Резултати от мониторинг	Честота на мониторинг	Съответствие
рН	-	6 - 8,5	8,05 ± 0,02	Веднъж на тримесечие	ДА
Неразтворени вещества	mg.dm <sup>-3</sup>	50	< 3	Веднъж на тримесечие	ДА
Перманганатна окисляемост	mg.dm <sup>-3</sup>	15	> 10	Веднъж на тримесечие	ДА
Обща твърдост	mgEqv.dm <sup>-3</sup>	10	1,9 ± 0,1	Веднъж на тримесечие	ДА
ХПК	mg.dm <sup>-3</sup>	70	131 ± 7	Веднъж на тримесечие	НЕ
БПК5	mg.dm <sup>-3</sup>	15	19,2 ± 0,9	Веднъж на тримесечие	НЕ
Азот амониев	mg.dm <sup>-3</sup>	2,0	> 1,6	Веднъж на тримесечие	ДА
Хлориди	mg.dm <sup>-3</sup>	300	24 ± 1	Веднъж на тримесечие	ДА
Сулфати	mg.dm <sup>-3</sup>	300	37 ± 2	Веднъж на тримесечие	ДА
Фосфати	mg.dm <sup>-3</sup>	1,0	0,30 ± 0,02	Веднъж на тримесечие	ДА
Арсен	mg.dm <sup>-3</sup>	0,05	< 0,006	Веднъж на тримесечие	ДА
Кадмий	mg.dm <sup>-3</sup>	0,01	< 0,01	Веднъж на тримесечие	ДА
Желязо	mg.dm <sup>-3</sup>	1,5	0,25 ± 0,01	Веднъж на тримесечие	ДА
Хром тривалентен	mg.dm <sup>-3</sup>	0,5	< 0,02	Веднъж на тримесечие	ДА
Хром шествалентен	mg.dm <sup>-3</sup>	0,05	< 0,03	Веднъж на тримесечие	ДА
Мед	mg.dm <sup>-3</sup>	0,1	< 0,02	Веднъж на тримесечие	ДА
Никел	mg.dm <sup>-3</sup>	0,2	< 0,02	Веднъж на тримесечие	ДА
Олово	mg.dm <sup>-3</sup>	0,05	< 0,01	Веднъж на тримесечие	ДА
Цинк	mg.dm <sup>-3</sup>	5,0	< 0,05	Веднъж на тримесечие	ДА
Азот нитратен	mg.dm <sup>-3</sup>	10	14,1 ± 0,7	Веднъж на тримесечие	НЕ
Азот нитритен	mg.dm <sup>-3</sup>	0,04	0,11 ± 0,01	Веднъж на тримесечие	НЕ

*Протокол №1197/14.12.2013г.- четвърто тримесечие 2013г. за води, отпадъчни от инфилтрат на регионално депо за неопасни отпадъци на общините Смолян, Чепеларе, Баните и Лъки - ТП № И-3 - пункт за наблюдение - на 100 м под мястото на заустване на пречистените води в дера Теклен дол*

Параметър	Единица	НДЕ, съгласно КР	Резултати от мониторинг	Честота на мониторинг	Съответствие
рН	-	6 - 8,5	7,66 ± 0,02	Веднъж на тримесечие	ДА
Неразтворени вещества	mg.dm <sup>-3</sup>	50	15 ± 1	Веднъж на тримесечие	ДА
Перманганатна окисляемост	mg.dm <sup>-3</sup>	15	4,7 ± 0,2	Веднъж на тримесечие	ДА
Обща твърдост	mgEqv.dm <sup>-3</sup>	10	0,71 ± 0,04	Веднъж на тримесечие	ДА
ХПК	mg.dm <sup>-3</sup>	70	29 ± 1	Веднъж на тримесечие	ДА
БПК5	mg.dm <sup>-3</sup>	15	1,51 ± 0,08	Веднъж на тримесечие	ДА
Азот амониев	mg.dm <sup>-3</sup>	2,0	0,62 ± 0,03	Веднъж на тримесечие	ДА
Хлориди	mg.dm <sup>-3</sup>	300	9,7 ± 0,5	Веднъж на тримесечие	ДА
Сулфати	mg.dm <sup>-3</sup>	300	8,7 ± 0,4	Веднъж на тримесечие	ДА
Фосфати	mg.dm <sup>-3</sup>	1,0	0,10 ± 0,01	Веднъж на тримесечие	ДА
Арсен	mg.dm <sup>-3</sup>	0,05	< 0,006	Веднъж на тримесечие	ДА
Кадмий	mg.dm <sup>-3</sup>	0,01	< 0,01	Веднъж на тримесечие	ДА
Желязо	mg.dm <sup>-3</sup>	1,5	0,014 ± 0,001	Веднъж на тримесечие	ДА
Хром тривалентен	mg.dm <sup>-3</sup>	0,5	< 0,02	Веднъж на тримесечие	ДА
Хром шествалентен	mg.dm <sup>-3</sup>	0,05	< 0,03	Веднъж на тримесечие	ДА
Мед	mg.dm <sup>-3</sup>	0,1	< 0,02	Веднъж на тримесечие	ДА
Никел	mg.dm <sup>-3</sup>	0,2	< 0,02	Веднъж на тримесечие	ДА
Олово	mg.dm <sup>-3</sup>	0,05	< 0,01	Веднъж на тримесечие	ДА
Цинк	mg.dm <sup>-3</sup>	5,0	< 0,05	Веднъж на тримесечие	ДА
Азот нитратен	mg.dm <sup>-3</sup>	10	2,9 ± 0,1	Веднъж на тримесечие	ДА
Азот нитритен	mg.dm <sup>-3</sup>	0,04	0,020 ± 0,001	Веднъж на тримесечие	ДА



*Протокол №1198/14.12.2013 г. - четвърто тримесечие 2013г. за води, отпадъчни - дъждовни от площадка на регионално депо за неопасни отпадъци на ^ общините Смолян, Чепеларе, Баните и Лъки - ТП №3*

Параметър	Единица	НДЕ, съгласно КР	Резултати от мониторинг	Честота на мониторинг	Съответствие
Неразтворени вещества	mg.dm <sup>-3</sup>	50	< 3	Веднъж на тримесечие	ДА
Нефтопродукти	mg.dm <sup>-3</sup>	0.3	< 0,1	Веднъж на тримесечие	ДА

Причината за повишени стойности на част от показателите от ТП №И-1, ТП №И-2 е липсата на изградена Пречиствателна станция за инфилтратата (ПСОВ-И).

**Таблица 4. Образуване на отпадъци**

Отпадък	Код	Годишно количество		Годишно количество за единица продукт		Временно съхранение на площадката	Транспортиране собствен транспорт/ външна фирма	Съответствие
		Количества определени с КР t/y	Реално измерено t/y	Количества определени с КР	Реално измерено, t/t			
Смесени битови отпадъци	200301	2.2	0.70		0.002	НЕ	НЕ	ДА

**Таблица 5. Оползотворяване и обезвреждане на отпадъци**

Отпадък	Код	Оползотворяване на площадката	Обезвреждане на площадката	Име на външната фирма извършваща операцията по оползотворяване/обезвреждане	Съответствие
Смесени битови отпадък	20 03 01	НЕ	Код D 5	-	ДА

### **Таблица 6. Шумови емисии**

*Протокол №0793/11.10.2013 г. за проведени измервания на еквивалентни нива на шума /дневно ниво-16:35–17:32 ч./ излъчван в околната среда от Регионално депо за неопасни отпадъци на общините Смолян, Чепеларе, Баните и Лъки*

<b>Място на измерването</b>	<b>Стойност и допуск на показателя в dB (A)</b>	<b>Резултати от изпитването</b>	<b>Съответствие</b>
0795 – ИТ 1	70	45,6±0,4	Да
0795 – ИТ 2	70	47,2±0,4	Да
0795 – ИТ3	70	46,3±0,4	Да
0795 – ИТ4	70	45,4±0,4	Да
0795 – ИТ5	70	41,3±0,4	Да
0795 – ИТ6	70	45,6±0,4	Да
0795 – ИТ7	70	46,3±0,4	Да
0795 – ИТ8	70	48,9±0,4	Да
0795 – ИТ9	70	51,5±0,4	Да
0795 – ИТ10	70	50,3±0,4	Да
0795 – ИТ11	70	48,6±0,4	Да
0795 – ИТ12	70	47,3±0,4	Да
0795 – ИТ13	70	46,2±0,4	Да
0795 – ИТ14	70	48,9±0,4	Да
0795 – ИТ 15	70	46,3±0,4	Да
0795 – ИТ 16	70	44,1±0,4	Да
0795 – ИТ 17	70	47,6±0,4	Да
0795 – ИТ 18	70	51,2±0,4	Да
0795 – ИТ 19	70	46,9±0,4	Да
0795 – ИТ 20	70	42,1±0,4	Да
0795 – ИТ 21	70	38,5±0,4	Да
0795 – ИТ 22	70	36,5±0,4	Да
0795 – ИТ 23	70	39,9±0,4	Да
Еквивалентно ниво на шум в мястото на изпитването	55	33,2±1,3	Да

*Протокол № 0794/11.10.2013 г. за проведени измервания на еквивалентни нива на шума /вечерно ниво -21:05 – 21:45 ч./ излъчван в околната среда от Регионално депо за неопасни отпадъци на общините Смолян, Чепеларе, Баните и Лъки*

<b>Място на измерването</b>	<b>Стойност и допуск на показателя в dB (A)</b>	<b>Резултати от изпитването</b>	<b>Съответствие</b>
0795 – ИТ 1	70	43,3±0,4	Да
0795 – ИТ 2	70	44,9±0,4	Да
0795 – ИТ3	70	43,1±0,4	Да
0795 – ИТ4	70	42,8±0,4	Да
0795 – ИТ5	70	38,1±0,4	Да
0795 – ИТ6	70	42,7±0,4	Да
0795 – ИТ7	70	43,4±0,4	Да
0795 – ИТ8	70	45,4±0,4	Да
0795 – ИТ9	70	42,3±0,4	Да
0795 – ИТ10	70	45,9±0,4	Да
0795 – ИТ11	70	42,8±0,4	Да
0795 – ИТ12	70	41,3±0,4	Да
0795 – ИТ13	70	43,8±0,4	Да
0795 – ИТ14	70	45,2±0,4	Да
0795 – ИТ 15	70	42,1±0,4	Да
0795 – ИТ 16	70	41,6±0,4	Да
0795 – ИТ 17	70	43,9±0,4	Да
0795 – ИТ 18	70	46,1±0,4	Да
0795 – ИТ 19	70	43,1±0,4	Да
0795 – ИТ 20	70	39,3±0,4	Да
0795 – ИТ 21	70	35,9±0,4	Да
0795 – ИТ 22	70	33,4±0,4	Да
0795 – ИТ 23	70	34,8±0,4	Да
Еквивалентно ниво на шум в мястото на въздействие	50	29,1±1,2	Да

*Протокол №0795/11.10.2013 г. за проведени измервания на еквивалентни нива на шума /нощно ниво -23:15 – 00:23 ч./ излъчван в околната среда от Регионално депо за неопасни отпадъци на общините Смолян, Чепеларе, Баните и Лъки*

<b>Място на измерването</b>	<b>Стойност и допуск на показателя в dB (A)</b>	<b>Резултати от изпитването</b>	<b>Съответствие</b>
0795 – ИТ 1	70	40,3±0,4	Да
0795 – ИТ 2	70	41,8±0,4	Да
0795 – ИТ3	70	41,5±0,4	Да
0795 – ИТ4	70	39,5±0,4	Да
0795 – ИТ5	70	35,6±0,4	Да
0795 – ИТ6	70	39,1±0,4	Да
0795 – ИТ7	70	39,8±0,4	Да
0795 – ИТ8	70	40,1±0,4	Да
0795 – ИТ9	70	38,5±0,4	Да
0795 – ИТ10	70	41,1±0,4	Да
0795 – ИТ11	70	39,4±0,4	Да
0795 – ИТ12	70	38,3±0,4	Да
0795 – ИТ13	70	40,1±0,4	Да
0795 – ИТ14	70	42,1±0,4	Да
0795 – ИТ 15	70	39,5±0,4	Да
0795 – ИТ 16	70	41,6±0,4	Да
0795 – ИТ 17	70	39,1±0,4	Да
0795 – ИТ 18	70	41,6±0,4	Да
0795 – ИТ 19	70	38,1±0,4	Да
0795 – ИТ 20	70	37,6±0,4	Да
0795 – ИТ 21	70	34,9±0,4	Да
0795 – ИТ 22	70	33,5±0,4	Да
0795 – ИТ 23	70	31,1±0,4	Да
Еквивалентно ниво на шум в мястото на въздействие	45	25,6±1,1	Да

За отчетния период не са постъпвали оплаквания от района около депото.

**Таблица 7. Опазване на подземните води**

Показател	Точка на пробовземане	Концентрация в подземните води, съгласно КР	Резултати от мониторинг	Честота на мониторинг	Съответствие
-	-	-	-	-	-

През 2013г. не е правен мониторинг на подземни води по показателите посочени в табл. 13.8.1.

**Таблица 8. Опазване на почви**

Показател	Концентрация в почвите (базово състояние), съгласно КР	Пробовземна точка	Резултати от мониторинг	Честота на мониторинг	Съответствие
-	-	-	-	-	-

През 2013г. мониторинг не е извършван.

**Таблица 9. Аварийни ситуации**

Дата на инцидента	Описание на инцидента	Причини	Предприети действия	Планирани действия	Органи, които са уведомени
-	-	-	-	-	-

Не са възниквали аварийни ситуации, които да застрашават околната среда и здравето на хората.

За регионално депо гр.Смолян е разработен план за действия при бедствия и аварии. Изградена е оперативна група за действия при евентуално възникване на аварии. В началото на всяка година се разработва план за подготовка на органите за управление и на спасителните групи. Целта е чрез непрекъснатата превантивна дейност и спазване на инструкцията за работа на инсталациите да се сведат до минимум аварийните ситуации.

**Таблица 10. Оплаквания или възражения, свързани с дейността на инсталациите, за която е предоставено КР**

<b>Дата на оплакването или възражението</b>	<b>Приносител на оплакването</b>	<b>Причини</b>	<b>Предприети действия</b>	<b>Планирани действия</b>	<b>Органи, които са уведомени</b>
-	-	-	-	-	-

През отчетния период не са постъпвали оплаквания или възражения от физически или юридически лица относно дейността на „Регионално депо за неопасни отпадъци за общините Смолян, Чепеларе, Баните и Лъки”.