

„ЕКОФАРМ-2005“ ЕООД СЛИВЕН
ПТИЦЕФЕРМА С. ПАНАРЕТОВЦИ

ГОДИШЕН ДОКЛАД

2013 г.

**ЗА ИЗПЪЛНЕНИЕ НА ДЕЙНОСТИТЕ, ЗА КОИТО Е
ПРЕДОСТАВЕНО
КОМПЛЕКСНО РАЗРЕШИТЕЛНО
№ 390-НО/2010 ГОД.**



ФЕВРУАРИ – 2014 ГОД.

ГР. СЛИВЕН

3.1. Увод

✚ Наименование на инсталацията;

„Инсталация за интензивно отглеждане на птици (кокошки носачки)“

✚ Адрес по местонахождение на инсталацията;

„ЕКОФАРМ-2005“ ЕООД с. Панаретовци, общ. Сливен

✚ Регистрационен номер на КР - **№ 390-НО/2010 год., акт. № 390-НО/2012 год.**

✚ Дата на подписване на КР – **31.03.2010г. , акт.на 26.06.2012 г.**

✚ Дата на влизане в сила на КР - **14.04.2010г., акт. на 10.07.2012 г.**

✚ Оператор на инсталацията **„ЕКОФАРМ-2005“ ЕООД с. Панаретовци, общ. Сливен**

✚ Адрес, тел. номер, факс, e-mail на собственика/ оператора - **„ЕКОФАРМ-2005“ ЕООД гр. Сливен, ул. «Братя Миладинови» 1**

✚ Лице за контакти : **инж. Иван Иванов –Еколог;**

✚ Адрес, тел. номер, факс, e-mail на лицето за контакти - **гр. Стара Загора; п.к 6000, ул. «К.Райнов» 10, тел. 0897 810381**

✚ Кратко описание на всяка от дейностите (процесите), извършвани в инсталацията:

Инсталацията за интензивно отглеждане на птици за яйца представлява комплекс от сгради (халета). На разглежданата площадката са обособени четири халета, за интензивно отглеждане на стокови кокошки носачки, всяко от които действа самостоятелно във функционално отношение. Хале 4 е построено и въведено в експлоатация през 2012г, като с цел изпълнение на Наредба 25 за реда и начина за хуманно отношение при отглеждане на кокошки-носачки, местата за птиците са редуцирани по 55 000 във всяко хале или общо 220 000 за инсталацията.

Сградите представляват масивна конструкция, изградена върху бетонова основа. Покрива е двускатен, изолиран и направен от отразяващ светлината материал за намаляване на проводимостта (кондукция) на слънчевата топлина. Стените са изпълнение от сандвич панели. Изолацията на покрива е изпълнена от материал с изолиращи свойства.

Отглеждането се извършва по холандска технология (ЕС-НДНТ), в абсолютно затворени и изолирани от външната среда халета. Разположени са няколко батерии, състоящи се от етажно разположени клетки на вертикални редове, в които се отглеждат промишлено кокошки носачки.

Процесите на хранителната верига (фураж, водопой), вентилационната система, температурния режим, светлината и микроклимата се водят и контролират от компютърна система. Останалите процеси, като отвеждането на снесените яйца от халето до цеха за разпределение става автоматично по транспортни ленти. Сортирането и окачествяването става също с помощта на компютърна система. Опаковането е полуавтоматизирано. Събирането и изнасянето на птичия тор от халето,

също са автоматизирани и се водят по поточни ленти, разположени надлъжно под всеки ред с клетки в батериите.

Отопление на птиците не се предвижда, тъй като отделяната от тях топлина е достатъчна да поддържа оптимален микроклимат през зимния период.

Вентилационната система има за цел да подsigури достатъчно количество кислород и да поддържа оптимални условия и температура за птиците. Прилага се комбинирана система, състояща се от осеви стенни вентилатори, осигуряващи общ дебит на вентилационните газове $3836700 \text{ Nm}^3/\text{h}$ за инсталацията.

Осветлението осигурява равномерно разпределение на светлината на нивото на клетките.

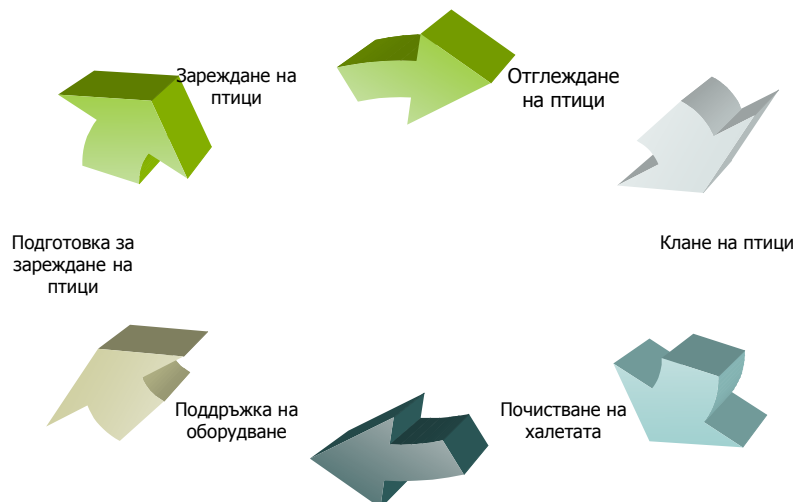
Системата за хранене подава фураж автоматично в количества и на периоди, зададени в софтуера на системата за управление. Фуража се транспортира от силос с помощта на редлер /шнек/ и се разпределя по батерии и клетки.

Системите за поене използват чиста студена вода за задоволяване на потребностите на птиците. Инсталирани са нипелни поилки от затворен тип с чашки за предотвратяване загуби на вода и омокряне на екскрементите. Системата за отвеждане на отделения тор представлява гумени ленти, поставени под клетките, в които се събират екскрементите на птиците. Периодично тези ленти се задвижват и торта се изсипва в редлер, от където с шнек непрекъснато се подава в камион за товарене /автоматизирано/.

Годишно в инсталацията е възможно да се отглежда до 1 завършена партида (т.е. възможно е да се разлизира и да завърши до 1 жизнен цикъл). Един цикъл на отглеждане, в който птиците са продуктивни продължава до 14 месеца.

Най-общо един жизнен цикъл се състои от две фази – фаза на популация (до 14 месеца) и фаза депопулация (15-30 дни). Фаза «популация» стартира от момента на зареждане на халето (сградата) с птици. През тази фаза се извършва хранене на птиците с фураж, водопоене и яйцеснасяне. Фаза «популация» завършва с изпразване на халето и подаване на отгледаните кокошки към кланица.

След преминаване на тази първа фаза, следва фаза «депопулация», през която помещенията се почистват и се подготвят за следващи зареждане. Периода се използва за поддръжка на системите за хранене, поене, вентилация и осветление. Извършва се цялостен оглед на оборудването. Извършва се окончателно сухо почистване на помещенията. Следват процеси на зареждане с нови птици, доставка на фураж и спомагателни материали.



✚ Производствен капацитет на Инсталацията;

Съгласно Условие 4 от КР максималния капацитет на инсталацията е **220 000 бр. птици за един жизнен цикъл**. Всъщност това е максималния брой места за отглеждане в птицефермата. Обикновено поради смъртност сред птиците с напредване на жизнения цикъл броят заети места намалява. Възможно е при по-висока смъртност по време на цикъла да се попълнят незаетите места за отглеждане с нови птици.

В изпълнение на **Условие 4.2**. Операторът докладва средния брой заети места в инсталацията за всеки завършил жизнен цикъл за периода на 2013 г:

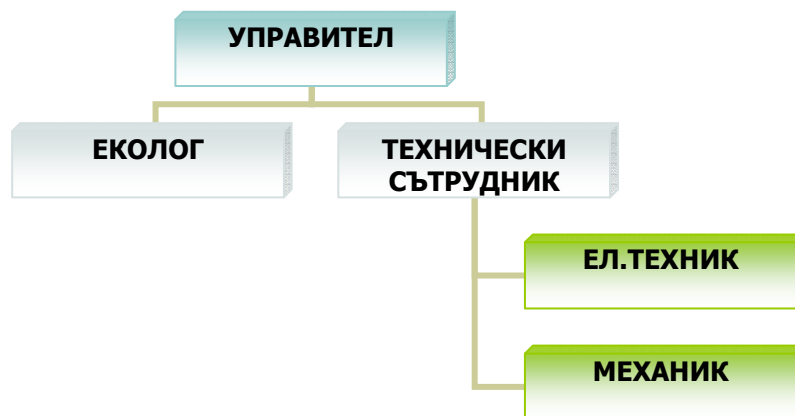
Средния брой заети места в инсталацията за завършилия жизнен цикъл (към момента на изготвяне на ГДОС), продължил в периода от декември 2012 г. до началото на януари 2014 г. е 167 193 места за отглеждане.

Средногодишния брой места (януари-декември 2013 г.) за отглеждане в инсталацията е 169 150 места.

По **условие 4.2.2**. Операторът докладва, че за отчетната 2013 година не са налице реално произведени птици, тъй като в рамките на обследваната година не е завършил нито един жизнен цикъл и не са предавани птици за клане. Тъй като жизнения цикъл приключва Януари 2014 година, за нуждите на определяне на годишното производство на инсталацията, Операторът използва средногодишния брой заети места в инсталацията, които възлизат на **169150 броя птици**.

✚ Организационна структура на дружеството, отнасяща се до управлението на околната среда:

Дружеството има изградена организационна структура по управлението на околната среда. Изготвен е персонален списък на специалисти и служители, отговарящи по вземане на решения, относно отстраняване на възникнали несъответствия. Определени са отговорните специалисти и служители отговарящи по контрола на резултатите от отстраняване на възникналите несъответствия. Взаимодействията на отделните служители се описват със следната организационна диаграма:



✚ РИОСВ, на чиято територия е разположена инсталацията:

РИОСВ – гр. Стара Загора 6000, гр. Стара Загора, ул. „Стара планина“ № 2;

През отчетния период е извършена една проверка по изпълнение на условията в КР № 390-НО/2012 г. от страна на Компетентния орган - РИОСВ Стара Загора. Констатирано е изпълнение на условията в комплексното разрешително. Не са давани предписания за отстраняване на допуснати несъответствия.

✚ Басейнова дирекция, на чиято територия е разположена инсталацията;

Басейнова дирекция за управление на водите, „Източнобеломорски район“, център Пловдив 4000, гр. Пловдив, ул. „Янко Сакъзов“, № 35.

3.2. Система за управление на околната среда:

Чрез прилагане на СУОС, Дружеството се стреми, да извършва цялостна оценка на всички дейности на площадката, чрез съпоставяне на текущите разходи на спомагателни материали, енергия и вода и произведената продукция. Използването и внедряването на по-нови технологии на отглеждане и по-добро техническо оборудване е една от целите за намаляване количеството на генерирани отпадъци за опазване на околната среда и опазване здравето на хората.

✚ Структура и отговорности:

Съгласно **Условия 5.1.1 и 5.1.2** са определени персонално отговорностите на длъжностните лица от дружеството, определени в поименен списък за всяка задача в СУОС.

✚ Обучение:

Във връзка с изпълнение на **Условие 5.2.1.** е разработена годишна програма за обучение на персонала според определените потребности. Годишната програма се актуализира при промяна на потребностите от обучение.

През отчетния период на 2013 г., съгласно плана за обучение е проведено обучение на длъжностните лица, пряко ангажирани с изпълнението на условията в Комплексното разрешително и са дискутирани въпроси, свързани с отчитането на техническите показатели на инсталацията. През докладвания период е извършено теоретично обучение на персонала по прилагане на аварийните планове. Във връзка с промяна в потребностите за обучение, съгласно изискванията на Наредбата за реда и начина за съхранение на опасни химични вещества и смеси е проведено отделно обучение, с

лицата, отговорни по безопасното съхранение и действия при аварийни ситуации. Налице е заповед за провеждане на това обучение, а самото обучение е документирано в СУОС.

✚ Обмен на информация:

В дружеството има изготвен списък с имената, длъжностите, работните места, телефоните и адресите за свързване с отговорните лица и персонала, отговорен за изпълнението на условията в КР. Списъкът е обявен и доведен до знанието на всички, имащи задължения по изпълнение на разрешителното, същият е лесно достъпен за всички служители.

В дружеството има разработен и поддържан актуален списък на органите/лицата, които следва да бъдат уведомявани съгласно условията в разрешителното, техните пълни адреси и начини за контакти (включително за спешни случаи).

✚ Документиране:

В дружеството се съхранява актуален списък на нормативната уредба по околната среда, регламентираща работата на инсталацията.

Всички документи, включително инструкциите изисквани в КР са документираны и се съхраняват на площадката от съответно отговорно лице, както на електронен, така и на хартиен носител.

✚ Управление на документи:

Всички документи свързани с изпълнението на условията в КР се намират на разположение на персонала и отговорните лица, които ги прилагат. Налице е актуален списък, в който е записано, на кого от персонала/ отговорните лица какъв документ е предоставен.

✚ Оперативно управление:

На площадката има разработени, изготвени и одобрени всички инструкции за експлоатация и поддръжка изисквани в КР. Инструкциите се съхраняват на площадката на хартиен носител и се предоставят редовно на компетентния орган при поискване. Електронните версии на инструкциите, списъците и дневниците се съхраняват при Еколога.

✚ Оценка на съответствие, проверка и коригиращи действия:

В Дружеството се прилагат утвърдени инструкции, които имат за цел да определят организацията и реда за действия при:

- Периодична оценка на съответствието на стойностите на годишните норми за ефективност при употреба на вода и енергия, с определените в КР ограничителни условия.
- Установяване на причините за допуснатите несъответствия и предприемане на коригиращи действия.

✚ Предотвратяване и контрол на аварийни ситуации:

В Дружеството е налице набор от всичките необходими Инструкции, Планове за действия при аварии, списъци, схеми и видове технически и помощни средства за противодействия на възможните аварии и тяхното предотвратяване.

Контролът на аварийните ситуации се осъществява от Ръководството на дружеството. При необходимост се търси съдействие от специализираните органи.

✚ Записи:

На площадката се документират и съхраняват всички данни от наблюдението на техническите показатели и резултатите от оценката на съответствие с изискванията по условията в КР. Изготвен е списък с всички документи доказващи съответствие с условията на КР.

✚ Докладване:

Ръководството на Дружеството изготвя и предоставя ежегодно в РИОСВ Годишен доклад за съответната година на хартиен и електронен носител, като спазва стриктно необходимите срокове.

По изпълнение на **условие 7.3.** и във връзка с **условие 7.1.**, Оператора докладва, че за изтеклата 2013 г. не са налични случаи на нарушения на норми на изпускане на замърсители, установени с настоящото разрешително или друг нормативен акт. По тази причина не са уведомявани компетентните органи. Отново по изпълнение на **условие 7.3.**, във връзка с **условие 7.2.** Операторът докладва, че за 2013г. е планирал изграждане на хале 5 с капацитет 100 000 места за отглеждане и фуражен цех с капацитет до 55 т/денонощие, за което своевременно са информирани МОСВ и РИОСВ. Успешно е преминала процедура по ОВОС на разширението на фермата, като Оператора се намира в процедура по издаване на ново КР.

✚ Актуализация на СУОС:

Същата се преразглежда ежегодно и при необходимост се актуализира, за да се гарантира поддържане на постигнатото ниво по отношение на околната среда.

3.3 Използване на ресурси

Операторът осъществява контрол за ефективно използване на енергията и минимизиране употребата на ресурси, като редовно следи за ефективността на производствената дейност по отношение употребата на вода и електроенергия.

3.3.1. Използване на вода

Операторът използва вода за производствени и санитарно-битови нужди чрез 1 бр. собствен водоизточник - сондажен кладенец. Водоползването се извършва при издадено актуално разрешително за водоземане, съгласно Закона за водите и при спазване на условията в него.

На площадката се прилагат необходимите инструкции за експлоатация и поддръжка на технологичното оборудване, за поддръжка и проверка на водопроводната мрежа на площадката, отстраняване на течове и установяване на причините за тях.

През настоящата година са извършени 12 ежемесечни проверки за състоянието на водопроводната мрежа и установяване и отстраняване на течове, по смисъла на **Условие 8.1.4** от КР. Не са установени несъответствия.

Операторът разполага със записи на необходимите данни за изразходваните количества вода през отчетния период на 2013, в т.ч. и текущата консумация на инсталацията по месеци.

Във връзка с изпълнение на **условие 8.1.6.1.**, Оператора докладва изчислената стойност на годишната норма за ефективно използване на вода за производството на 1000 бр. птици за един жизнен цикъл:

- **Годишната консумация на вода за производството на 1000 бр. птици за един жизнен цикъл за отчетения период на 2013 г., е 116,5 m³/1000 бр. птици.**

Съгласно изискванията на условие 6.4., годишната стойност на нормата за ефективност при употребата на вода се определя като годишната стойност на употребения ресурс се разделя на броя отгледани птици и се умножи се по 1000.

Използването на вода през отчетния период на 2013 г е отразено в Таблица 3.1.

Таблица 3.1

Източник на вода	Годишно количество, съгласно КР *	Количество за единица продукт, съгласно КР	Използвано годишно количество	Използвано количество за единица продукт	Съответствие
1 бр. собствен сондажен кладенец	- (41 610 m ³)	128,5 m ³ /1000 бр. птици/жизнен цикъл	19 710 m ³	116,5 m ³ /1000 бр. птици	Да

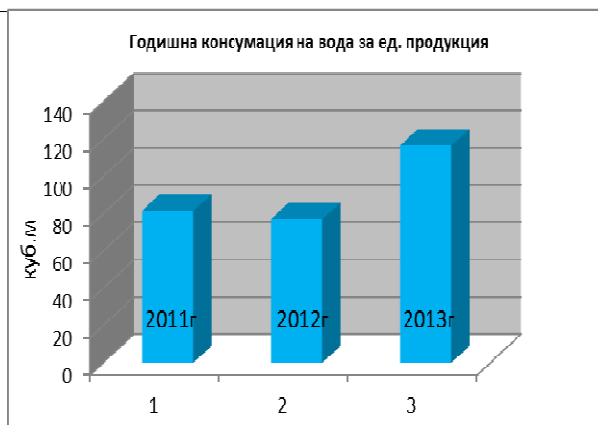
* колона 2 на таблицата не се попълва, тъй като в комплексното разрешително не е записана разходна норма за година. Документа регламентира единствено разходна норма за единица продукция. В скоби е посочено максимално годишното разрешено количество вода за животновъдни цели, определено с разрешителното за водоползване.

По изпълнение на **условие 8.1.6.2.** Операторът докладва че е налице съответствие на консумираната вода за производствени нужди с нормата по условие 8.1.2.

По-долу е представена графика с месечните консумацията на вода в инсталацията за отглеждане на 1000 птици:



Фиг.1



фиг.2

Анализ: На абцисата са нанесени месеците, а на ординатата разхода на вода за отглеждане на 1000 броя птици. Синята крива е отчетената месечна консумация на вода в инсталацията. Кривата на консумацията отчита два пика в консумацията на вода.

Наблюдава се непостоянна консумация на вода и спад през месец Май, което се дължи на повишена смъртност през този месец. Вторият пик е характерен за горещия месец Юли и се дължи на повишена консумация на вода от птиците и по-интензивна работа на системите за охлаждане. След този месец се регистрира спад в консумацията на вода, като се запазва тенденция на постоянна консумация на вода до края на докладваната 2013 година (фиг.1).

В сравнение с 2011 година, когато за отглеждане на 1000 бр. птици са изразходвани 81.55 м³ вода, през 2012 година са изразходвани относително същите количества вода – 77,08 м³, а през докладваната 2013 година е налице тенденция към увеличение в употребата на вода – 116,50 м³. Резултата е в корелация с потребностите на птиците и техническите характеристики на системата за охлаждане, както и плътността на стадото. (фиг.2). Освен това следва да се отчете и факта, че с въвеждане на Наредба 25 за реда и начина за хуманно отношение при отглеждане на кокошки-носачки, Операторът извърши разреждане на плътността на стадата от 80 000 места/хале до 55 000 места/хале, за да преведе инсталацията в съответствие с нормативните изисквания. За да запази капацитета на инсталацията бе изградено и въведено в експлоатация през 2012г хале 4, с което се повиши консумацията на вода за единица продукция.

3.3.2. Използване на енергия

Ръководството на Дружеството периодично оценява енергоемкостта на инсталацията и предприема мерки, целящи достигане на оптимални норми на консумация при експлоатация на съоръженията.

Разработена е и се прилага инструкция за измерване разхода на електроенергия.

Основните консуматори на електроенергия в инсталацията са системите за осветление и вентилация, от чиято работа в значителна степен зависи качеството и носливостта на птиците.

Съгласно Условие 8.2.2.1 от КР се водят записи за отчитания годишен разход на електроенергия за площадката, както и стойността на годишната норма за ефективност при употребата на електрическа енергия. Тъй като разходите за електроенергия за битови нужди и за работата на сортировъчните машини и яйцесклада са значителни на площадката се извършва отделно отчитане на енергията за работата на инсталацията. За целта са монтирани 4 електромера-по един на всяко хале.

Във връзка с Условие 8.2.2.2 от КР, резултатите от прилагането на Инструкцията за оценка на съответствието на документираните количества ел. енергия с определените такива с условията на КР разходни норми, са налице данни и записи за отчетения период.

В изпълнение на **Условие 8.2.3.1** Операторът докладва:

За отчетения период на 2013 г. Дружеството е изразходвало 3,49 мВт електроенергия за отглеждане на 1000 птици в един жизнен цикъл.

По **условие 8.2.3.2** от КР Операторът докладва, че през отчетния период количествата на консумираната електроенергия **съответстват** на определената стойност на нормата за ефективност в КР.

Резултатите от потреблението на електроенергия са отразени в Таблица 3.2а.

Таблица 3.2а

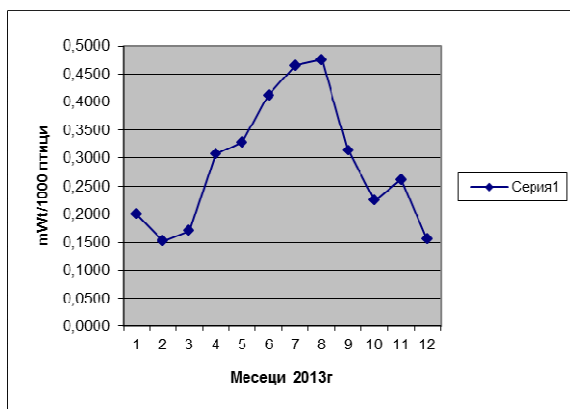
Електроенергия	Количество за единица продукт ¹⁾ , съгласно КР	Използвано количество за единица продукт	Съответствие
Договор с "Електроразпределение" гр. Сливен	5,59 MWh/1000 бр. птици/ж.ц.	3,49 MWh/1000 бр. птици/ж.ц.	Да

Таблица 3.2б

Топлоенергия	Количество за единица продукт ¹⁾ , съгласно КР	Използвано количество за единица продукт	Съответствие
-	-	-	-

Дружеството не консумира топлоенергия

Графично е представена консумацията на електроенергия през годината от инсталацията и годишните консумации за периода 2011-2013г:



Фиг.3



фиг.4

Анализ: Налице е един максимум през летните месеци, поради по-интензивната работа на системата за вентилация. През месеците януари-май и септември-декември, консумацията на ел.енергия се характеризира с приблизително еднакви стойности (фиг.3).

В сравнение с 2011 година, когато за отглеждане на 1000 бр. птици са изразходвани 1,78 MW електроенергия, през 2012 година са изразходвани значително по-малко количества – 1,69 MW електрическа енергия, през отчетната 2013 г консумацията възлиза на 3,49 MW (фиг.4) .

Увеличението на консумацията на ел.енергия през 2013 г е в резултат от въведеното в експлоатация в края на 2012г хале 4, с което се извърши разреждане на стадата в отделните халета, а оттам и повишаване консумацията на енергия за отглеждане на единица продукция.

3.3.3. Използване на суровини, спомагателни материали и горива

На площадката на птицефермата не се използват суровини, спомагателни материали и горива за работата на инсталацията.

Таблица 3.3.1

Суровини	Годишно количество, съгласно КР	Количество за единица продукт ¹⁾ , съгласно КР	Употребено годишно количество	Количество за единица продукт	Съответствие
-	-	-	-	-	-

* *Забележка:* Операторът няма определени разходни норми в КР за употреба на суровини.

Таблица 3.3.2

Спомагателни материали	Годишно количество, съгласно КР	Количество за единица продукт ¹⁾ , съгласно КР*	Употребено годишно количество	Количество за единица продукт	Съответствие
Дезинфектанти	-	-	52 литра	0,3 л	Да

* *Забележка:* Операторът няма определени разходни норми в КР за употреба на спомагателни материали.

Дезинфектанти се използват от 2012г във фермата, като консумацията тогава е възлизала на 35 л годишно. За 2013г е отчетена консумация на дезинфектанти 52 л. Повишаването на консумацията на дезинфектанти е свързано с увеличаване на площта на помещенията, подлежащи на обработка.

Таблица 3.3.3

Горива	Годишно количество, съгласно КР	Количество за единица продукт ¹⁾ , съгласно КР	Употребено годишно количество	Количество за единица продукт	Съответствие
Дизелово гориво	-	-	0	0	-

* *Забележка:* Операторът няма определени разходни норми в КР за употреба на горива.

За докладваната 2013г не е употребявано дизелово гориво за работата на резервния дизелов агрегат за производство на ел.енергия при спряно подаване от Електроразпределителното дружество.

3.3.4. Съхранение на суровини, спомагателни материали, горива и продукти

Операторът съхранява спомагателните материали дезинфектанти СИД 20000, DMCID, SKRUB AL, GLIKOFIN и хлорна вар в закрит склад с трайно изградена настилка – бетонен под, стабилни

стени и покривна конструкция, резистентни на съхраняваните химикали. Складът няма гравитачна връзка с канализацията. Изготвен е доклад за оценка на съхранението на всички ОХВ и С.

На площадката са осигурени всички информационни листи за безопасност за съхраняваните вещества. Персоналът е запознат със съдържанието им. Всички вещества се съхраняват в оригинални опаковки, етикетирани от производителите, съгласно Наредбата за реда и начина на класифициране, опаковане и етикетирание на химични вещества и препарати. В изпълнение на Регламент 453/2010 са изисквани актуализирани версии на всички ИЛБ от доставчиците.

Разработени са и се прилагат инструкции за съхранение, употреба и действия при разливи на ОХВ и С. Проведено е нарочно обучение с персонала, като със заповед са определени лицата, отговорни за съхранението на ОХВ и С. Прилага се инструкцията за собствен мониторинг на склада за съхранение на дезинфектанти. Във връзка с изпълнение на **условие 8.3.3.1.**, Операторът докладва, че за 2013 г са извършени 12 проверки по условията на съхранение на ОХВ и С в склада за дезинфектанти. Не са отчетени несъответствия и по тази причина не са предприемани коригиращи действия.

Операторът съхранява всички дезинфектанти в оригинални опаковки без нарушена цялост.

4. Емисии на вредни и опасни вещества в околната среда

Комплексното разрешително не вменява задължение на Оператора за извършване на собствен мониторинг на изпускащите устройства. Изпусканията организирани вентилационни газове имат произход на газове, генерирани в работна среда.

Собствен мониторинг се предвижда посредством изчисляване на годишните количества на замърсителите по Единната методика за инвентаризация на емисиите от вредни вещества във въздуха. Съгласно указанията на МОСВ, за сгради, които са «нови източници на емисии» по смисъла на чл.1 т.16 на протокола към конвенцията от 1979г за трансграничното замърсяване на въздуха на далечни разстояния, за намаляване на подкиселяването еутрофикацията и тропосферния озон, емисионния фактор на замърсителя амоняк за кокошки носачки е редуциран от 0,37 кг амоняк за едно място/годишно на 0.22 кг амоняк за едно място/годишно.

Тъй като инсталацията е въведена в експлоатация след 17.05.2006 г, то тя се счита за нов източник на емисии.

4.1. Доклад по Европейския регистър на емисиите на вредни вещества (ЕРЕВВ) и PRTR

Оценката на вредните емисии от площадката в атмосферния въздух, водните обекти, канализационната система и почвата са докладвани в Таблицы 1, 2, 3, 4, 5, 7 и 8, с което е изпълнено **Условие 9.6.5 и Условие 9.6.6.**

На територията на площадката не се образуват отпадъчни промишлени води. Операторът отвежда самостоятелен поток битово-фекални отпадъчни води (формирани от битовите сгради, административната сграда, склад, яйцесклад, стол, сортировъчно помещение) в 1бр. водоплътна яма.

Периодично, БФ отпадъчни води се предават на ГПСОВ Нова Загора, посредством специализиран транспорт. За докладваната 2013г е извършено еднократно почистване на водоплътната яма.

Тъй като на площадката не се формират промишлени отпадъчни води от дейността, Операторът няма задължения за докладване на емисии в отпадъчните води в ЕРИПЗ.

4.2. Емисии на вредни вещества в атмосферния въздух.

Работата на инсталацията за отчетения период на 2013г. се осъществява единствено при използване на вентилационните системи и изпусकाщи устройства, посочени в Таблица 9.1.2. на разрешителното при спазване на условие 9.1.1.

Операторът прилага инструкция за периодична оценка за наличието на източници на неорганизираните емисии на площадката, установяване на причините за неорганизираните емисии от тези източници и предприемане на мерки за ограничаването им, съгласно Условие 9.2.2.

Във връзка с изпълнение на Условие 9.2.3. Операторът прилага инструкция за извършване на периодична оценка на спазването на мерките за предотвратяване и ограничаване на неорганизираните емисии, установяване на причините за несъответствията и предприемане на коригиращи действия.

Оператора докладва, че не са регистрирани излъчвания на интензивно миришещи вещества и няма постъпили оплаквания от интензивно миришещи вещества.

С цел изпълнение на Условие 9.3.3. Операторът прилага инструкция за периодична оценка на спазването на мерките за предотвратяване/намаляване емисиите на интензивно миришещи вещества, установяване на причините за несъответствията и предприемане на коригиращи действия. През отчетния период няма установени несъответствия.

Резултатите от изчисленията на годишните количества замърсители съгласно изискванията на Европейски регистър за изпускането и преноса на замърсители (ЕРИПЗ) са отразени в Таблица 1 на ГД.

4.3. Емисии на вредни и опасни вещества в отпадъчните води

На територията на площадката от работа на инсталацията не се образуват замърсители на водите. Характерът на технологичния процес е такъв, че не се образуват отпадъчни води. Технологично водата се използва само за поене и охлаждане на птиците.

На площадката се емитират единствено битово-фекални води, които се заустват в 1 бр. водоплътна яма. При запълване, периодично тези води се изпомпват и транспортират до ГПСОВ Нова Загора от лицензирана фирма, съгласно сключен договор.

По **условие 10.2.2.2.** операторът докладва, че за отчетения период на 2013г. са предадени за обезвреждане 14 куб.м. БФ отпадъчни води, съгласно сключения договор. Налице са разработени и утвърдени инструкции, съгласно условие 10.1.4. За периода на докладване Операторът са

извършени 12 проверки за състоянието на отвеждащата до водоплътната яма канализационна мрежа, при което не са установени несъответствия.

На площадката не се генерират замърсители, които да се изпускат в повърхностни водоеми. Такива водоеми не съществуват в близост до площадката.

4.4. Управление на отпадъците

“ЕКОФАРМ-2005” ЕООД разполага с утвърдена Програма за управление на отпадъците. Разработена е в съответствие с изискванията на чл.29, ал. 1, т. 2 от Закона за управление на отпадъците и нормативната уредба в Р България. Съобразена е с националната политика на страната и стратегията на МОСВ по управление на отпадъците. С въведените законодателни промени в ЗУО и подзаконовата нормативна база през 2012г, отпадна изискването за изготвяне, утвърждаване и актуализиране при необходимост на фирмени програми за управление на отпадъците. Утвърдената вече програма за УО е със срок за действие до 2 години, от въвеждането на тази законодателна промяна.

На площадката от работата на инсталацията се генерират следните видове отпадъци:

Отпадък	Код
Хартия и картон	200101
Смесени опаковки	150106
Излязло от употреба електрическо и електронно оборудване	200136
Флуоресцентни тръби съдържащи живак	200121*
Смесени битови отпадъци	200301

В предвид на горното, на територията на дружеството е обособена площадка (1) и складово помещение (2) за временно съхранение на генерираните по време на работа производствени и опасни отпадъци. Изградена е открита площадка с трайна настилка от бетон, върху която се извършва временно съхранение на отпадъците с не опасни свойства.

С цел избягване на смесване на отделните отпадъци площадката е секционирана, като са поставени табели върху всеки контейнер с наименованията на отпадъците и техните кодове по Наредба 3 за класификация на отпадъците.

За временно съхранение на опасни отпадъци е обособен закрит склад, с резистентен бетонов под, без връзка с канализацията. Достъп до склада има лице, определено със заповед. Луминесцентните лампи, образувани през отчетения период се съхраняват в метални контейнери, като е осигурено минимум 2 грама сяра за килограм лампи.

Осигурена е вентилация под естествена тяга и необходимите табели, съгласно условие 11.2.4. Класифицирането на отпадъците, начина на третиране, както и общо образуваните количества са докладвани и отразени във формата на Таблицы 4 и 5 от Приложение 1.

Във връзка с докладването по **Условие 11.А.4.1.** и изпълнение на условие 11.7.1 се извършва ежемесечно отчитане на образуваните и предадени отпадъци. За отчетения период Дружеството е образувало 5 700 т странични животински продукти – птича тор. Всичките образувани количества торна маса са предадени за наторяване на земеделски земи. Временно съхранение на птича тор на площадката не се извършва. Извършва се единствено събиране в редлерни устройства и следващо извеждане на тора посредством шнек към транспортно средство за натоварване. Схема на местата за събиране и товарене на тора е приложена към ГДОС, в изпълнение на **условие 11.А.4.1.**

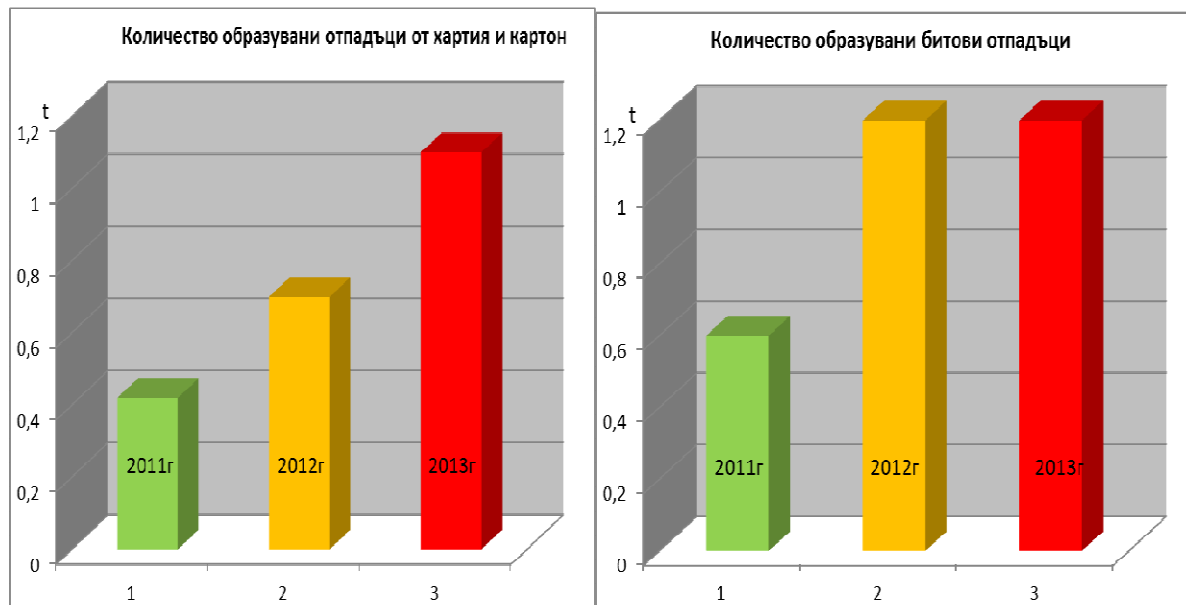
По **условие 11.А.4.2.** Операторът докладва че за 2013г са извършени 12 проверки на всичките 4 редлерни устройства към всяко хале и на системата за събиране на птича тор. Не са установени несъответствия и отклонения от нормалния технологичен режим на съоръженията. Всичките образувани 5 700 т СЖП – тор са предадени на „Жим“ ООД за оползотворяване чрез влагане в почвата. Налице е актуален договор и ежемесечни приемно-предавателни протоколи. Копие от договора е приложен към настоящия доклад.

Във връзка с изпълнение на **Условие 11.9.4** за отчетения период на 2013г. са извършени 12 проверки, за състоянието на площадките за съхранение на отпадъци, както и съответствието на събирането, съхранението, транспортирането, обезвреждане и оползотворяване на отпадъците, с изискванията на КР. Не са наблюдавани несъответствия.

За отчетния период количествата на образуваните отпадъци от производството на единица продукт са в съответствие с разрешените количества отпадъци в разрешителното. Същите се водят на отчет като се следи тяхното количествено нарастване, периода на временното им съхранение и предаване за по нататъшно третиране.

Води се необходимата документация, съответстваща с изискванията на нормативната уредба и условие 11.4.2 от комплексното разрешително, свързана с производствените и опасните отпадъци. По изпълнение на **Условие 11.9.2.** Операторът предоставя следните данни за образуваните годишни количества (за периода на докладване) е представен по-долу:

Отпадък	Количество t/y
Хартия и картон	1,1
Смесени опаковки	0
Излязло от употреба електрическо и електронно оборудване	0
Флуоресцентни тръби съдържащи живак	0
Смесени битови отпадъци	1,2



АНАЛИЗ: За периода 2011-2013г. се наблюдава увеличение на количеството образувани отпадъци от хартия и картон. За 2011г. и 2012 г. тези количества възлизат на 0,42т, респ. 0,70 т, като за 2013г. се увеличават на 1,1т/год. причина за това рязко увеличение е бракуване на голям брой опаковки за яйца, поради промяна във търговския вид на опакованите стоки, предвид изискванията на пазара.

За същия период битовите отпадъци от антропогенната дейност увеличават през 2011г от 0,6 т в сравнение с 2012, когато възлизат на 1,2 т. За докладваната 2013г не се наблюдава увеличение на количествата битови отпадъци - 1,2 т/год. Увеличението през 2012 и 2013г се дължи на разширението на дейността на фирмата – построяване и въвеждане в експлоатация на хале 4 и увеличаване броя на щатния персонал.

За всички години за периода 2011-2013г не са налице превишения на образуваните отпадъци съобразно разрешените норми в КР.

Във връзка с Условия 11.7.1, 11.7.2 и 11.7.3 от КР, резултатите от прилагането на инструкциите за оценка на съответствието на количествата образувани отпадъци с разрешените в КР количества, както и измерването и документирането на месечните, респ. годишни количества не са констатирани несъответствия с установената в разрешителното норма.

Информацията за действията по отпадъците е отразена в Таблицы 4 и 5 на Приложение 1.

Не се изпускат отпадъци извън площадката.

4.5. Шум

Съгласно условие 12.1.1 от КР на оператора е разрешено от Дейността извършвана на производствената площадка, не трябва да превишават нивата на шум както следва:

По границите на производствената площадка:

- дневно ниво - 70 dB(A);

- вечерно ниво - 70 dB(A);
- нощно ниво - 70 dB(A);

В мястото на въздействие (най-близката жилищна зона):

- дневно ниво – 55 dB(A);
- вечерно ниво - 50 dB(A);
- нощно ниво – 45 dB(A).

Във връзка с **условие 12.3.3.**, през отчетния период на 2013 г. няма постъпили, приети и регистрирани жалби и оплаквания от живущи около площадката.

За докладваната 2013г не е извършен собствен периодичен мониторинг на емисии на промишлен шум в околната среда, тъй като по **Условие 12.2.2** се прилага наблюдение веднъж на 2 години. През 2012г е извършен периодичен мониторинг. С писмо вх.№ 3328/09.08.2012г е информирана РИОСВ за резултатите от проведения мониторинг. Приложени са копия от протокол за измерване №2Ш-12-403-К/30.03.2012г, сертификат за акредитация на лабораторията, провела измерването и доклад с резултатите от мониторинга.

От представената документация е видно, че не са налице превишения на нормите за емисии на шум в ОС. По тази причина не са предприеманни несъответствия.

Разработени са и се прилагат инструкции за наблюдение и оценка на съответствието на измерените шумови нива.

4.6. Опазване на почвата и подземните води от замърсяване

От дейността на инсталацията на площадката не се генерират замърсители, които да се изпускат в почвите и отпадъчните води.

В т. 4.3. – Емисии на вредни и опасни вещества в отпадъчните води на ГД е докладвано изпълнението на всички условия в КР, свързани с контрола на емисиите на отпадъчните води, и прилагане инструкциите за проверка на канализационната система.

Във връзка с **Условия 13.А.4. и 13.Б.3.** от КР, оператора прилага Инструкция за отстраняване на разливи от вещества, които могат да замърсят подземните води/почвата и третиране на образуваните отпадъци. Няма допуснати разливи и изливания на вредни и опасни вещества върху производствената площадка, респ. опасност от замърсяване на почвите и подземните води. По **условие 13.Б.6.4.** е налице заведен дневник за регистриране на датата и часа на установените разливи, причина за разливите, тяхната площ, състав и количество на замърсителя, предприетите мерки за отстраняване на разлива и последствията от него.

През отчетния период няма допуснати и регистрирани разливи на вредни и опасни вещества върху производствената площадка.

По изпълнение на **условие 13.Б.6.5.** Операторът е посочил в ГДОС резултатите от определяне на базовото състояние на почвите на площадката. Данните са отразени в Приложенията в ГДОС.

По **условие 13.Б.6.6.** Операторът информира, че е извършил собствен периодичен мониторинг върху състоянието на почвите, като пробонабиране е извършено в двата утвърдени пункта за собствен мониторинг. Данните от мониторинга на базовото състояние на почвите, извършен на 20.05.2013г са отразени в Приложенията в ГДОС. Приложени са и копия от протоколите за измерване на наблюдаваните показатели.

По **условие 13Б.6.7.** Операторът докладва, че не са налице несъответствия в получените резултати от мониторинга на почви с определените такива в базовото състояние на почвите. Налице са незначителни отклонения по показател общ азот в пункт за мониторинг 1 (ППМ1) – повишаване съдържанието на общ азот в почвата от 1,17 mg/kg изчислено като базово и 1,89 mg/kg –определено при мониторинга през 2013г. В същия ППМ1 е регистрирано увеличение, но в рамките на неопределеността на стойността, по показател общ фосфор, от което не може еднозначно да се твърди че се касае за замърсяване на почвите с фосфор съдържащи вещества.

Анализа на данните в Пункт за почвен мониторинг 2 (ППМ2) сочат тенденция към запазване състоянието на почвите по показател активна реакция”. Почти двоен спад е регистриран по показател общ фосфор – от 1288 mg/kg определен като базово състояние и 679 mg/kg определен през 2013г. По показател общ азот е налице незначително повишаване съдържанието на азот в почвите. Данните са обобщени в приложенията към ГДОС.

По **условие 13.Б.6.8.** Операторът докладва че за 2013г са проведени 12 проверки по установяване наличие на разливи от ОХВ и С по площадката. Не са установени несъответствия и не са предприемани коригиращи действия. През докладваната 2013г. е извършван собствен периодичен мониторинг на състоянието на почвите на площадката. По условия 13.Б.5.3., 13.Б.5.4. и 13.Б.6.3.,не е регистрирано замърсяване на почвите, а от собствения мониторинг е видно, че показателите Общ Р, Общ N и Активна реакция рН са сравнително постоянни спрямо направеното базово състояние на площадката. Важно е да се отбележи, че не са налице значителни превишения и колебанията в показателите са в очаквания диапазон.

Информацията за опазването на почвата и подземните води от замърсяване е отразена в Таблици 7 и 8 от Приложение 1.

5. Доклад за инвестиционната програма за привеждане в съответствие с условията на КР (ИППСУКР)

За отчетения период не е разработвана и изпълнявана инвестиционна програма за привеждане в съответствие с условията в КР.

6. Прекратяване работата на инсталации или части от тях

По **условие 15.4.** от КР, Операторът информира че за докладваната 2013г не са регистрирани аномални режими на инсталацията.

Във връзка с изпълнение на **Условие 16.5** от Комплексното разрешително Оператора докладва, че за отчетния период не е прекратявал работата на инсталацията или на части от нея.

7. Свързани с околната среда аварии, оплаквания и възражения

7.1 Аварии

През изтеклия период на 2013 година на територията на площадката не е възниквал инцидент /аварийна ситуация/ и не са постъпвали оплаквания от заинтересовани страни.

Информацията е докладвана в Таблица 9 от Приложение 1.

7.2 Оплаквания или възражения, свързани с дейността на инсталацията, за която е издадено КР

През отчетния период на 2013 година, в дружеството не са постъпвали оплаквания и възражения относно замърсяване на околната среда, вследствие дейността и експлоатация на инсталацията. Няма сведения за постъпили оплаквания и възражения срещу дружеството и в други институции, имащи отношение по опазването на околната среда и здравето на населението в района.

Информацията е докладвана в Таблица 10 от Приложение 1.

8. Подписване на годишния доклад

ДЕКЛАРАЦИЯ

Удостоверявам верността, точността и пълнотата на предоставената информация в Годишния доклад за изпълнение на дейностите, за които е предоставено комплексно разрешително № 390-НО/2012 г. на „ЕКОФАРМ-2005“ ЕООД Сливен.

Не възразявам срещу предоставянето от страна на ИАОС, РИОСВ или МОСВ на копия от този доклад на трети лица.

Подпис:

Месец Февруари - 2014 г.

/печат/

Име на подписващия: Стоян Стоянов

Длъжност в организацията: Единоличен собственик на капитала на Дружеството.

ПРИЛОЖЕНИЕ 1. ТАБЛИЦИ

Таблица 1. Замърсители по ЕРЕВВ и PRTR

№	CAS номер	Замърсител	Емисионни прагове (колона 1)			Праг за пренос на замърсители извън площ. (колона 2)	Праг за производство, обработка или употреба (колона 3)
			във въздух (колона 1a) кг/год.	във води (колона 1b) кг/год.	в почва (колона 1c) кг/год.		
#1	74-82-8	Метан (CH ₄)	- (15223,5) (C)				
#5	10024-97-2	Диазотен оксид (N ₂ O)	-				
#6	7664-41-1	Амоняк (NH ₃)	27213 (C)				
#86		Фини прахови частици < 10 µm	-				

Стойностите на емитираните замърсители са получени на база балансови изчисления за произведената продукция в рамките на годината /брой птици/. Изчисленията на емисионните фактори за Първа група замърсители - метан са извършени съгласно Методиката за емисиите при производство на птици «Управление на тор по отношение на органични съединения»

с Код на процес (SNAP CODE): 100508.

🚧 Определяне на емисионните фактори (EF), съгласно методиката:

Вид добитък	EF в kg/брой животни годишно	
	Метан	
Кокошки носачки	0,09	

Изчисленията на емисионните фактори за Втора група замърсители диазотен оксид, амоняк и ФПЧ са извършени съгласно Методиката за емисиите при производство на птици «Управление на тор по отношение на азотни съединения » с Код на процес (SNAP CODE): 100908. При определяне емисионния фактор на замърсителя Амоняк е взето предвид Указанието на МОСВ за сгради, които са «нови изтичници на емисии» по смисъла на чл.1 т.16 на протокола към конвенцията от 1979г за трансграничното замърсяване на въздуха на далечни разстояния, за намаляване на подкиселяването еутрофикацията и тропосферния озон

🚧 Определяне на емисионните фактори (EF), съгласно методиката:

Вид добитък	EF в kg/брой животни годишно	
	Амоняк	Диазотен оксид
Кокошки носачки	0,22	0

Изчисленията на ГОДИШНИТЕ КОЛИЧЕСТВА от емисиите на вредни вещества при посочените емисионни фактори се базират на утвърдената методика в РЪКОВОДСТВО ЗА ПРИЛАГАНЕ НА ЕРИПЗ:

1. $E_{\text{метан}} = 169150 \text{ бр.птици} \times 0,09 = 15223,5 \text{ кг}$

2. $E_{\text{амоняк}} = 169150 \text{ бр.птици} \times 0,22 = 37213 \text{ кг}$

Обяснителни бележки:

Съгласно изискванията на КР, Операторът следва да докладва годишни емисии метан, амоняк, дизотен оксид и ФПЧ 10.

В използваните методики за разглежданата дейност не е определен емисионен фактор по компонента диазотен оксид и ФПЧ 10. Диазотния оксид заема стойност нула, поради начина на съхранение на торта – чрез разстилане, а не в анаеробни лагуни.

Съгласно **Условия 6.10. и 9.6.6.** Оператора докладва освен годишните количества на замърсителите по ЕРИПЗ и количествата, генерирани за отглеждането на 1000 птици за един жизнен цикъл. Тяхното определяне следва да се извърши като годишната емисия на даден замърсител се раздели на броя птици и се умножи се по 1000 както следва:

$E_{\text{метан/ед.пр}}^* = 15223,5/169150 \times 1000 = 90 \text{ кг/ед.продукция}$

$E_{\text{амоняк/ед.пр}}^* = 37213/169150 \times 1000 = 220 \text{ кг/ед.продукция}$

Таблица 2. Емисии в атмосферния въздух

Параметър	Единица	НДЕ, съгласно КР	Резултати от мониторинг		Честота на мониторинг	Съответствие Брой/ %
			Непрекъснат мониторинг	Периодичен мониторинг		
Метан	-	-	-	-	-	-
Диазотен оксид	-	-	-	-	-	-
Амоняк	-	-	-	-	-	-
Прах ФПЧ 10	-	-	-	-	-	-

Обяснителни бележки: Не приложимо.

Таблица 3. Емисии в отпадъчни води (производствени, охлаждащи, битово-фекални и/или дъждовни) във водни обекти/канализация

Параметър	Единица	НДЕ, Съгласно КР	Резултати от мониторинг	Честота на мониторинг	Съответствие
Всяка емисия*, докладвана в таблица 1, колона 1	-	-	-	-	-
Дебит на отпадъчните води	m ³ /ден m ³ /час m ³ /год.	-	-	-	-
pH	единици pH	-	-	-	-
Неразтворени вещества	kg	-	-	-	-
БПК	mg O ₂ /l	-	-	-	-
ХПК	mg O ₂ /l	-	-	-	-
Други**	kg	-	-	-	-

Таблица 4. Образуване на отпадъци

Отпадък	Код	Годишно количество		Годишно количество за единица продукт		Времен но съхранение на площадката*	Транспортиране - собствен транспорт/ външна фирма	Съот вет стви е
		Количе ства опреде лени с КР t/y	Реално измерено t/y	Количества определени с КР	Реално измерено			
Хартия и картон	200101	5	1,1	-	-	1	Предаване на «Екобулпак» АД за по нататъшно третиране	да
Смесени опаковки	150106	0,2	0	-	-	1	-	да
Излязло от употреба електрическо и електронно оборудване	200136	0.015	0	-	-	2	-	да
Флуоресцентни тръби съдържащи живак	200121*	0.3	0	-	-	2	-	да
Смесени битови отпадъци	200301	12	1,2	-	-	1	Предаване на депо за ТБО на град Сливен	да

Таблица 5. Оползотворяване и обезвреждане на отпадъци

Отпадък	Код	Оползотворяване на площадката	Обезвреждане на площадката	Име на външната фирма извършваща операцията по оползотворяване/ обезвреждане	Съответствие
Хартия и картон	200101	не	не	„ЕКОБУЛПАК“ АД	да
Смесени опаковки	150106	не	не	-	да
Излязло от употреба електрическо и електронно оборудване	200136	не	не	-	да
Флуоресцентни тръби съдържащи живак	200121*	не	не	-	да
Смесени битови отпадъци	200301	не	не	Транспортира се до общинско депо за ТБО с Сливен	да

Таблица 6. Шумови емисии

Място на измерването	Ниво на звуково налягане в dB (A)	Измерено през деня/нощта	Съответствие

Не е приложимо.

Таблица 7. Опазване на подземните води

Показател	Точка на пробовземане	Концентрация в подземните води, съгласно КР	Резултати от мониторинг	Честота на мониторинг	Съответствие
-	-	-	-	-	-

Не е приложимо

Таблица 8. Опазване на почви

Показател	Концентрация в почвите (базово състояние), съгласно КР	Пробовземна точка	Резултати от мониторинг	Честота на мониторинг	Съответствие
Общ Р	810	Пункт 1	904	3 години	Да
Общ Р	1288	Пункт 2	679	3 години	Да
Общ N	1,17	Пункт 1	1,89	3 години	Да
Общ N	0,74	Пункт 2	1,36	3 години	Да
Активна реакция pH	8,57	Пункт 1	8,15	3 години	Да
Активна реакция pH	8,62	Пункт 2	8,42	3 години	Да

Таблица 9. Аварийни ситуации

Дата на инцидента	Описание на инцидента	Причини	Предприети действия	Планирани действия	Органи, които са уведомени
-	-	-	-	-	-

Таблица 10. Оплаквания или възражения, свързани с дейността на инсталацията, за която е предоставено КР

Дата на инцидента	Описание на инцидента	Причини	Предприети действия	Планирани действия	Органи, които са уведомени
-	-	-	-	-	-

Обяснителни бележки:

През отчетния период на 2013 г. не са регистрирани оплаквания от работата на инсталацията. В дружеството няма постъпили възражения. Няма сведения за постъпили оплаквания и възражения срещу дружеството и в други институции, имащи отношение по опазването на околната среда и здравето на населението в района.